



האוניברסיטה העברית בירושלים

הפקולטה למדעי החברה

בית הספר למדיניות ציבורית

עתידים-צוערים למנהל הציבורי - סדנא במדיניות ציבורית-תש"ע

נייר מדיניות אישי- פערי הון תרבותי וחברתי כחסם בהשתלבותם
של בני הפריפריה בהשכלה הגבוהה

מוגש למרצים: ד"ר ענת גופן, ד"ר גל אלון, משה בר סימנטוב

עוזר הוראה: מר אהרון הינמן

מגישה: שיר בן גיגי, ת.ז. 036948727

מס' מילים: 3500

יוני 2010

תוכן עניינים:

3.....	הלקוח+תקציר מנהלים.....
4-6.....	רקע.....
7-9.....	הצגת הבעיה.....
10-12.....	חלופות.....
13-14.....	הערכת חלופות.....
15.....	המדיניות המוצעת.....
16.....	ביבליוגרפיה.....
17.....	נספחים.....

הלקוח

לקוח נייר מדיניות זה הנו שר החינוך, חה"כ גדעון סער. כממונה על החינוך במדינת ישראל, נדרש שר החינוך לקבוע את המדיניות החינוכית בכל התחומים, ובכללם ההכוונה להשכלה גבוהה וצמצום פערי מרכז-פריפריה. משרד החינוך מחויב להעניק חינוך ברמה גבוהה ושווה ככל האפשר לכל תלמידי ישראל, וכן לעודד השכלה גבוהה וצמצום הפערים בתחום. בידי שר החינוך שליטה על תקציבי המשרד והוא מוסמך להקצות תקציב למדיניות הרצויה בעיניו, עפ"י יעדיו. כמו כן, שר החינוך הנו הגורם המוסמך להעלות הצעה זו בפני הממשלה.

תקציר מנהלים

על אף העלייה בשיעורי הזכאות לבגרות במרכז ובפריפריה, נשמר פער משמעותי בין שיעור התלמידים מיישובים מבוססים במרכז במוסדות להשכלה גבוהה, לבין שיעורם בפריפריה. פער זה משמר את הריבוד המעמדי ומשעתק אותו מבתי הספר אל המוסדות להשכלה גבוהה ואל הנגישות להשכלה גבוהה איכותית. בדרכם אל השגת ההשכלה הגבוהה, חסמים רבים ניצבים בפני תלמידים מהפריפריה הגיאוגרפית-חברתית-כלכלית של ישראל. חסם משמעותי, בו מתמקד נייר זה, הנו המחסור בהון תרבותי וחברתי מספק, היוצר חוסר מוכוונות לאקדמיה והנמכת ציפיות ללימודים גבוהים איכותיים.

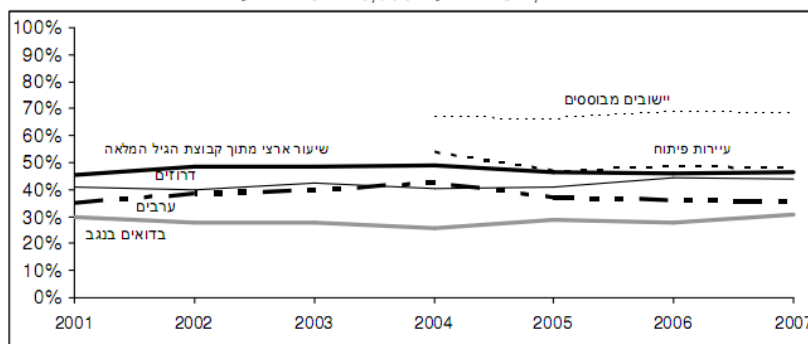
בכדי לצמצם השפעותיו של חסם תרבותי וחברתי זה, במטרה להעלות את שיעורם של בני הפריפריה באוניברסיטאות, מוצעת תכנית "אוניברסיטת קיץ" אשר תוחל בישובי הפריפריה ותציע לתלמידי י, כחלק מפרויקט מחויבות אישית, תכנית חשיפה שנתית לאקדמיה. לאורך השנה יעברו התלמידים פעילות שבועית, בהנחיית סטודנט, אשר תשלב גם ביקורים באוניברסיטה, השתתפות בשיעורים ופעילויות בלתי פורמליות. תכנית זו צפויה להנכיח את האקדמיה בחייהם של התלמידים ולהפיג חששות, ככלי להסרת חלק משמעותי מהחסם התרבותי והחברתי העומד בפניהם.

רקע

שיעור הזכאים לתעודת בגרות הולך ועולה (בשנת 2008, עמד על 44.4%), וכך גם שיעור הזכאים בפריפריה. על אף עלייה זו, עדיין ישנו פער רב בזכאות לתעודת בגרות, בין יישובי הפריפריה לבין המרכז. כמו כן, ייצוגם של בני הפריפריה באוניברסיטאות עודנו נמוך משמעותית בהשוואה לבני יישובים מבוססים במרכז.

(סבירסקי וקונור- אטיאס, 2006-2007):

תרשים 1. זכאות לתעודת בגרות בקרב בני/ות 17, לפי מגזר, 2001-2007
באחוזים, יישובים בעלי 10,000 תושבים ומעלה



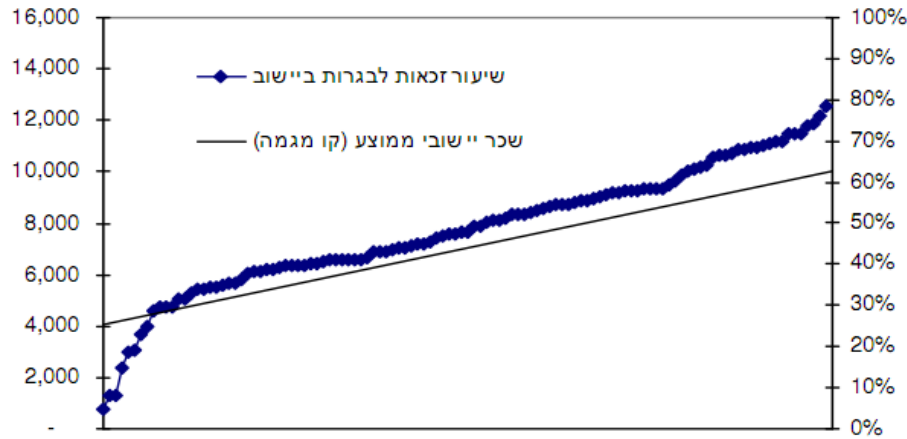
מגזר	2007	2006	2005	2004	2003	2002	2001
שיעור ארצי מתוך קבוצת הגיל המלאה	46.3%	45.9%	46.4%	49.2%	48.3%	48.4%	45.3%
שיעור ארצי ללא חרדים ומזרח ים	54.6%	53.5%	53.5%	55.8%	54.5%	53.7%	50.2%
יישובים מבוססים	68.0%	66.5%	64.3%	64.1%			
עיריות פיתוח	47.8%	48.6%	46.8%	54.2%			
יהודים ללא תלמידים חרדים	60.5%	58.7%	58.2%	59.7%	58.4%	57.7%	53.9%
יהודים כולל תלמידים חרדים	51.8%	50.8%	51.1%	53.5%			
דרוזים	43.7%	44.4%	40.7%	40.5%	42.3%	39.8%	40.8%
ערבים ללא מזרח ירושלים	35.6%	35.7%	36.8%	42.2%	39.3%	38.3%	34.9%
בדואים בנגב	31.0%	27.9%	28.8%	25.6%	27.6%	27.8%	29.9%

המונח פריפריה בנייר זה מתייחס ליישובים עירוניים (לא כפריים) בפריפריה הגיאוגרפית- קרי, אשכול פריפריאלי עד 6, אשר מדורגים באשכול סוציו- אקונומי עד 5 כולל.¹ מאפיינים אלה נבחרו כיוון שתושבי ישובים כאלה חווים פריפריה כפולה: גיאוגרפית וחברתית. המאפיינים הסוציו- אקונומיים של תושבי ערים אלה חלשים, והם תופסים עצמם פעמים רבות כמודרים. כמו כן, במרבית הישובים הללו ישנה הצלבה בין אזור מגורים פריפריאלי וחלש כלכלית, מעמד חברתי נמוך, היעדר השכלה אקדמית ומוצא עדתי (מדינות האסלאם) או עולים חדשים (לב- ארי ופווין, 2006). כמו כן, רוב ההורים ביישובים אלה אינם אקדמאיים, ולכך ישנה השפעה חשובה על סיכויי ילדיהם לרכוש השכלה גבוהה (גופן והנדין, 2009).

¹ אתר מרכז השלטון המקומי:

http://www.masham.org.il/Rashuyot_Masham/Pages/default.aspx?letter= (כניסה אחרונה 25.6.10)

תרשים 4. שיעור הזכאות לתעודת בגרות בקרב בני/ות 17 ביישוב, 2007 והשכר הממוצע ביישוב, בש"ח, 2005



הערות:

1. הנתונים אינם כוללים את המועצות האזוריות.
 2. נתוני ציר השכר היישובי הממוצע חושב על ידי קו מגמה לינארי.
 3. נתוני השכר היישובי לשנת 2005 הם הנתונים המעודכנים ביותר שיש.
- מקורות: עיבוד של מרכז אדוה מתוך משרד החינוך התרבות והספורט, המינהל הפדגוגי, אגף הבחינות, נתוני בחינות בגרות, שנים שונות; המוסד לביטוח לאומי, מינהל המחקר והתכנון, ממוצעי שכר והכנסה לפי יישוב-2005-2004, ז'ק בנדלק, אוקטובר 2007.

השכלה אקדמית הנה הגורם המשמעותי לעלייה בשכר וכתוצאה מכך לעלייה בסולם חברתי- כלכלי, כלומר היא מהווה כלי חשוב למוביליות חברתיות וכלכלית עבור קבוצות אוכלוסיה חלשות. עד שנות התשעים נגישותן של אוכלוסיות אלה להשכלה גבוהה היתה מוגבלת ומועטה. כך גם נשמר הריבוד והשעתוק המעמדי. בשנות התשעים החלה התרחבות במערכת ההשכלה הגבוהה, במטרה לאפשר נגישות לקבוצות באוכלוסיה אשר לא זכו לכך בעבר. כתוצאה מכך, בתוך עשור הוכפל שיעורם של הסטודנטים הלומדים במוסדות להשכלה גבוהה (מתוך כלל האוכלוסיה בטווח הגילאים 20-24).²

התפתחות זו הובילה לפתיחת שערי ההשכלה הגבוהה בפני קבוצות חברתיות חדשות אשר לא נהנו ממנה בעבר: בני סטאטוס חברתי-כלכלי נמוך יותר, מזרחיים, ערבים ותושבי הפריפריה הגיאוגרפית. למרות זאת, מבנה ההשכלה הגבוהה נותר ריבודי, כאשר המכללות מהוות רובד שני ומשני בחשיבותו לאוניברסיטאות המחקר. נמצא כי מבנה מוסדות הלימוד הנו פיראמידלי: בראש הפירמידה מצויות האוניברסיטאות (אשר מחולקות גם בינן לבין עצמן, ל"יעילות" ול"יעודיות"), והן המוסדות היחידים הנהנים מתקציבי מחקר ציבוריים והמוסמכים להכשיר בוגרים במגוון תארים כולל תארים מתקדמים. אחריהן המכללות הפרטיות, המציעות בעיקר תואר ראשון במקצועות יוקרתיים ומבוקשים. ולבסוף המכללות הציבוריות, המעניקות תואר ראשון במקצועות הפחות יוקרתיים. המכללות מאופיינות בפחות סלקטיביות בקבלת תלמידים, כפחות ממוקדות מחקר וכפחות יוקרתיים מהאוניברסיטאות (יוגב, 2008). כמו כן,

² אתר המכון הישראלי לדמוקרטיה-

http://www.idi.org.il/Parliament/2007/Pages/2007_54/54_D/Parliament_Issue_54_d.aspx (כניסה אחרונה לאתר 21.6.10)

יכולת ההשתכרות לאחר התואר נמוכה יותר בקרב הלומדים במכללות לעומת אוניברסיטאות. למעשה, המבנה הריבודי והפער בין בתי הספר במרכז לעומת הפריפריה, העתיק עצמו אל מערכת ההשכלה הגבוהה.

שיעורם של סטודנטים תושבי הפריפריה במכללות גבוה יחסית לשיעורם באוניברסיטאות (יוגב, 2008). כמו כן, נתונים מלמדים על ריכוזם של סטודנטים מישובים בעלי מעמד סוציו-אקונומי נמוך במכללות הציבוריות: בשנה"ל 2003/4 נמצא כי 39.1% מהסטודנטים במכללות הציבוריות הנם יוצאי פריפריה (לעומת 15.8% בלבד במכללות הפרטיות). 55.6% מהסטודנטים במכללות הציבוריות הגיעו מישובים בעלי דירוג סוציו-אקונומי נמוך, לעומת 26.5% בלבד במכללות הפרטיות.³

לאור הריבוד במערכת ההשכלה הגבוהה, על מנת לייצר מוביליות סוציו-אקונומית אמיתית יש לעודד ולהנגיש דווקא את האוניברסיטאות לאוכלוסיות המוחלשות, ביניהן תושבי הפריפריה. לפיכך, יתמקד נייר זה בייצוגם החסר של בני הפריפריה באוניברסיטאות.

³ נתוני הלמ"ס 2004.

הצגת הבעיה

עד היום הוסבר שילובן הנמוך של אוכלוסיות מהפריפריה באוניברסיטאות כתוצאה של מספר זכאות נמוך לתעודות בגרות. אולם, נתוני משרד החינוך מראים בשנים האחרונות מגמת עליה בשיעור הזכאות, גם בפריפריה. ב-2007, 46.3% מכלל בני ה-17 בארץ היו זכאים לתעודת בגרות, כאשר 13% מהן לא עמדו בתנאי הסף לקבלה למוסדות להשכלה גבוהה. מדובר בשיפור יחסית לשנים קודמות. עם זאת, ההבדל בין אחוז הזכאים בישובים המבוססים לעומת שיעורם בפריפריה עודנו ניכר: שיעור הזכאות ב-2007 בישובים מבוססים עמד על 68%, בעוד שבעיירות הפיתוח 47.8%. רק 15.1% מהזכאים לתעודת בגרות בעיירות הפיתוח המשיך לאקדמיה, לעומת 47.6% מהישובים המבוססים (דגן-בוזגלו, 2007). בהתאמה, שיעורם של יוצאי הפריפריה באוניברסיטאות נותר נמוך משמעותית בהשוואה ליישובים המבוססים. ב-2006, למשל, נמצא כי בישובים המבוססים ישנו אחוז גבוה באופן ניכר של סטודנטים, בהשוואה לעיירות פיתוח. למשל, 33.5% מתושבי עומר הנם סטודנטים, לעומת 6% בשלומי. ניכר כי ככל שהאשכול הסוציו-אקונומי גבוה יותר, כך עולה שיעור הרוכשים השכלה גבוהה (סבירסקי וקונוור-אטיאס, 2008).

לפיכך, כאמור, תהליכי ההתרחבות של האקדמיה לכאורה פתחו יותר הזדמנויות והעלו את ההסתברות לרכוש השכלה גבוהה ב-50%. אולם, שיעור ההשתתפות בלימודים אקדמיים באוניברסיטאות נותר כמעט כפי שהיה, הן מההיבט הכמותי והן מההיבט הריבודי (יוגב, 2008). נמצא כי קבוצות אוכלוסייה המאופיינות בשיעורי השתתפות נמוכים באוניברסיטאות, כגון תושבי הפריפריה, ערבים ויוצאי אסיה ואפריקה, נקלטים בעיקר במכללות האזוריות. ככל שיוקרתו של המוסד האקדמי עולה, חלקן של אוכלוסיות אלה בו קטן. ניכר ריבוד ופער בין הישובים המבוססים לבין ישובי הפריפריה החלשים וה"פחות משכילים". כך, למשל, באופקים רק 1.3% מכלל התושבים לומדים באוניברסיטאות, בבית שמש רק 0.7%! מן העבר השני, בעומר 11% לומדים באוניברסיטאות. בפילוח הסטודנטים לתואר ראשון באוניברסיטאות לפי מחוזות גיאוגרפיים מתקבלת התמונה הבאה: רק 13.5% הם ממחוז צפון, ומספר דומה ממחוז דרום. ממחוזות המרכז ות"א יחד - 44.9%. כאשר מדובר בתלמידים לתואר שני, הפער בין המספרים גדל עוד יותר.⁴

מאפייני רקע אלה מקיימים קשר הדוק עם המחסור בהון תרבותי וחברתי מתאים בקרב בני הפריפריה, כגורם משמעותי לייצוגם החסר באוניברסיטאות.

סוגי ההון (Bourdieu, 1986):

הון כלכלי-שליטה על משאבים כלכליים של החברה. בהקשר של רכישת השכלה גבוהה, מאפשר ההון הכלכלי תנאים מתאימים ללימוד ונגישות למסלולי לימוד יקרים יותר.

הון חברתי-השתייכות קהילתית, יחסים עם הקהילה, יצירת רשתות חברתיות, כוח פוליטי. הון חברתי הוא מעין "דבק" המחזיק את החברות. בתוך הון זה מצוי גם ה"הון המשפחתי"- היבטים התנהגותיים, רגשיים וערכיים בהתנהלות המשפחה. השפעת ההון

⁴ נתוני הלמ"ס, 2003 ו-2007. מצ"ב נספחים.

המשפחתי הנה מהותית, בייחוד בכל הנוגע להישגים לימודיים. ישנו קשר מובהק בין האופן בו ההורים מעריכים את החינוך ומעורבותם בו, לבין ערכי הילדים, שאיפותיהם והמוטיבציה להצליח. כל זה משפיע על סיכויי רכישת השכלה גבוהה ומידת ההצלחה בה.

הון תרבותי- מערך ההתנהגויות, העמדות, הידע, הכשרונות, החינוך, הטעם, ההביטוס (האופן בו מתנהגים, שפה וכו'). נרכש מגיל צעיר בתהליך החברות שלנו במשפחה ובסביבתה. ההון התרבותי משפיע על השאיפות שלנו ועל ההגדרה למונחים כמו הצלחה, משמעות, אושר. בתוך הון זה נמצא גם את ה"הון הממוסד"- הון פורמלי, כתוצאה מהסמכה, תעודות, השכלה פורמלית (הישראלי, 2008).

חלק מהמחסור בהון תרבותי וחברתי מתבטא בחוסר נגישות למידע אודות מה נדרש בכדי להגיע ללימודים אקדמיים. כמו כן, היעדרו של מודל לחיקוי. אמנם הוריהם של בני הפריפריה מעוניינים כי ילמדו, אולם אין להם הכלים לתרגם זאת למעשה, קרי להכווין את ילדיהם לכך (גופן, 2006).

נקודת המוצא היא שאנו לא יכולים להשפיע רבות על ההון המשפחתי כקובעי מדיניות. לכן אתמקד בעיקר בהון התרבותי ובהון החברתי עליהם ניתן להשפיע.

המחסור בהון חברתי ותרבותי מתבטא בהיעדר הכוונה להשכלה גבוהה, היעדר מידע אמין, חששות ותדמית שלילית ואליטיסטית של האוניברסיטה, היעדר תחושת מסוגלות ותחושת הדרה חברתית. לכן, גם סטודנטים שהיו תלמידים חזקים בתיכונים הפריפריאליים, יבחרו פעמים רבות ללמוד במכללה אזורית, הקרובה לביתם והנתפסת כפחות מאיימת ויותר "מתאימה" להם. זהו "אפקט הצינון"- תופעה לפיה תלמידים והורים המגיעים ממעמד חברתי מוחלש, מתאימים את הציפיות שלהם מהלימודים לציפיות של המערכת מהם.

לבתי הספר תפקיד חשוב בכך. מחקרים מראים כי בתי הספר מפתחים **הביטוס** (=אוסף המנהגים וההרגלים שאדם צובר בתהליך החברות) ארגוני, המשפיע על ה**ציפיות, העמדות והשאיפות** של התלמידים. השונות בין בתי הספר בכל הקשור לרכישת השכלה גבוהה מתבטאת במסרים המועברים לתלמידים בנוגע לסיכוייהם וכן במידה בה ביה"ס מעודד רכישת השכלה גבוהה. ניתן לראות בביה"ס כמתווך בין המעמד החברתי של התלמיד לבין סיכויי השתלבותו בהשכלה גבוהה (יוגב, 2008).

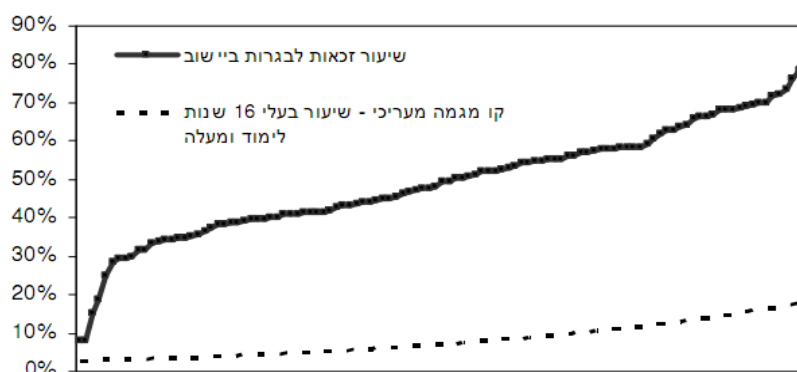
בתי הספר בפריפריה מנמיכים ציפיות מהתלמידים שלהם ומתאפיינים במוכוונות אקדמית מוגבלת. בתי הספר במרכז מתמודדים עם תחרות ועל כן ההיצע והאיכות של המקצועות הנלמדים לבגרות טובים ורחבים יותר. ישנם מסלולי מצוינות, מנהיגות, "כיתות אקדמיות". הדבר כמעט ואינו קיים כלל בפריפריה. התחרות קטנה, אם בכלל, ההיצע קטן ואיכות החומר הנלמד והמורים נמוכה יחסית. מערכת החינוך בפריפריה מציעה אך הזדמנויות מוגבלות. חשוב לציין כי מסלולים ובתי ספר טכנולוגיים מקצועיים נפוצים בעיקר בפריפריה ומשרתים בעיקר אוכלוסיה זו. ידוע כי המסלול העיוני, להבדיל מהטכנולוגי, מגדיל את הסיכויים לרכוש השכלה גבוהה, בהיותו מכווין לכך (יוגב, 2008). כך, למשל, ב-2005, 88.7% מהזכאים לתעודת בגרות

במסלול העיוני עמדו בתנאי הסף של המוסדות להשכלה גבוהה, בהשוואה ל-81.7% מהזכאים במסלול הטכנולוגי (סבירסקי וקונור-אטיאס, 2007).

נוסף לאמור, נמצא כי הקשר המובהק ביותר הנו הקשר בין השכלת ההורים לסיכויי הילדים להגיע ללימודים אקדמיים. הפריפריה מאופיינת לרוב בהרכב אוכלוסיה חלש מבחינה חברתית- כלכלית ושיעור ההורים האקדמאיים בה נמוך לעומת המרכז. הורה שלא למד באוניברסיטה ולא מכיר אנשים כאלה בסביבתו, יתקשה לייעץ לילדו באשר לקבלה ללימודים. המידע אודות הלימודים נחשב למשאב חשוב בקבלה אליהם (שי, 2000).

(סבירסקי וקונור- אטיאס, 2007) :

תרשים 5. שיעור הזכאות לתעודת בגרות בקרב בני/ות 17 ביישוב, 2007 ושיעור בעליות השכלה של 16 שנות לימוד ומעלה ביישוב, 1995



הערות:

1. הנתונים אינם כוללים את המועצות האזוריות.
 2. ציר בעלי בעליות השכלה של 16 שנות לימוד ומעלה חושב על ידי קו מגמה מעריכי.
- מקורות: עיבוד של מרכז אדוה מתוך הלמ"ס, מפקד האוכלוסין 1995, פרסום 8, לוח 1; משרד החינוך התרבות והספורט, המינהל הפדגוגי, אגף הבחינות, נתוני בחינות בגרות תשס"ז (2007), אוגוסט 2008 (בדפוס).

לסיכום הבעיה: **חסם מרכזי העומד בדרכם של יוצאי הפריפריה והגורם לייצוג חסר שלהם באוניברסיטאות, הנו היעדר הון חברתי ותרבותי מתאים.** היעדר הון חברתי ותרבותי נובע ממגוון סיבות, החל במאפייני ההורים והמשפחה, עבור בבתי הספר וכלה בסביבה הפריפריאלית המודרת, החלשה והמרוחקת. האקדמיה אינה חלק מהנוף בפריפריה ומהביוגרפיה של משפחותיהם וסביבתם של התלמידים. מעבר לכך, ישנה הנמכת ציפיות ותפיסה מנוכרת ומאיימת של האקדמיה.

חלופות:

החלופות להלן מתמקדות בהגברת חשיפתם של תלמידי הפריפריה לאקדמיה, בדגש על אוניברסיטאות, ככלי העשוי לספק פתרון מסוים למחסור בהון תרבותי וחברתי מתאים. אמנם, בתי הספר במרכז לא נחשפים באופן מוכוון וישיר לאוניברסיטה, אולם ההון החברתי והתרבותי שלהם, יחד עם הסביבה הלימודית המוכוונת אקדמיה, מספקים חשיפה באופן עקיף. מטרת החלופות היא להגביר חשיפה ככלי לצמצום פערי ההון החברתי והתרבותי.

החלופות המוצעות מתמקדות דווקא בתלמידי תיכון, ובעיקר בכיתות י', כיוון שעל מנת ליצור איזושהו שינוי והשפעה על ההון התרבותי והחברתי, יש צורך להגיע אל תלמידי הפריפריה בשלב מוקדם יחסית, אך לא מוקדם מדי. כיתה י' הנה נקודת זמן טובה, כיוון שבשנה זו מתעצב מבנה והרכב תעודות הבגרות.

חלופת "כיתת אקדמיה":

תכנית אשר תופעל ע"י משרד החינוך בכל בתי הספר בערי הפריפריה, במסגרתה יוצע לתלמידי כיתות י' לקחת חלק בחודש מרוכז ואינטנסיבי של לימודים באוניברסיטה בחופשת הקיץ. התלמידים שביעו רצון ילמדו קורסים בפקולטות למדעי החברה בחמש אוניברסיטאות, בדגש על נושאים הנתפסים מעניינים ופשוטים יחסית. הם יתגוררו במעונות בתנאי פנימיה, יחד עם חבריהם לקבוצה. את התלמידים ילווה צוות חונכים, סטודנטים בעצמם באותה אוניברסיטה, אשר יועסקו במשך חודשיים במצטבר, כולל הכנות, ליווי התלמידים וסיכום התכנית בסיום הקיץ. התכנית תופעל בחמש אוניברסיטאות: אוניברסיטת חיפה בצפון, אוניברסיטת בן גוריון בדרום, אוניברסיטת ת"א, האוניברסיטה העברית ואוניברסיטת בר אילן. הטכניון אינו מוצע כיוון שהוא מתמקד בלימודים מדעיים.

תכנית דומה שהופעלה ביוזמת אוניברסיטת ת"א ונקראה "אוניברסיטת קיץ" הנה המודל המנחה לחלופה זו. במסגרת התכנית אותרו תלמידי כיתות י' מצטיינים מהפריפריה הגיאוגרפית ולמדו סמסטר קיץ באוניברסיטת ת"א. נעשה מחקר העוקב אחר ההשפעות ארוכות הטווח של התכנית על משתתפיה, בהיבט הפנייה להשכלה גבוהה (אדם הישראלי, 2008). המחקר הראה כי כל המשתתפים מדווחים על חוויה חד פעמית, על "פיק" משמעותי ביותר ועל "שינוי תסריטי". הם מציינים כי התכנית היוותה דחיפה משמעותית לכיוון לימודים אקדמיים בכלל, ולימודים באוניברסיטת ת"א בפרט (קרי, עידוד השכלה גבוהה איכותית ופחות פנייה למכללות).

מוצע בחלופה זו לאמץ את התכנית כפי שהופעלה, במספר שינויים: הפעלת התכנית תהיה ע"י משרד החינוך בשיתוף עם המחלקה למעורבות חברתית באוניברסיטאות הנבחרות; צוות התכנית יורכב מסטודנטים באותו מוסד אקדמי, אשר יועסקו לתקופת הקיץ; שיווק התכנית ייעשה ע"י משרד החינוך מול כל בתי הספר בפריפריה, כאשר הפנייה תיעשה לכלל התלמידים ולא רק אל המצטיינים. המשתתפים ייבחרו על פי המלצת בית הספר וקריטריונים של מאפייני רקע (כלכלי, משפחתי, חברתי). סה"כ מכל הארץ ישתתפו 250 תלמידים בשנה, 50 בכל אוניברסיטה. התכנית הנה קטנה יחסית כיוון שההנחה היא שהאוניברסיטאות יתקשו להתמודד עם מסה גדולה של תלמידי תיכון, מה גם שזה אינו תפקידן.

הרציונל הוא חשיפה לאוניברסיטה באופן ממוקד, אינטנסיבי ובלתי אמצעי, ככלי להפגת חששות ויצירת מוכוונות לאקדמיה בקרב התלמידים. כל זאת יחד עם יצירת תחושת מסוגלות וטיפוח ציפיות ומוטיבציה לרכוש השכלה גבוהה איכותית.

חלופת "גשר להשכלה":

כאמור לעיל, ישנה חשיבות רבה לבית הספר התיכון ביצירת המוכוונות, הציפיות והידע של בני הפריפריה באשר ללימודים אקדמיים, בדגש על אוניברסיטאות, הדורשות מוכנות וידע גדולים אף יותר. לפיכך, רתימת סגל ההוראה בתיכונים הפריפריאליים תוכל להגשים ולממש את הפוטנציאל הגלום בבתי הספר בכל הנוגע לפיתוח הון תרבותי וחברתי מתאים אשר יסייע להנגשת הלימודים הגבוהים בפני תלמידי הפריפריה.

במסגרת תכנית זו, אשר תופעל במסגרת משרד החינוך, יוכשרו מורים אקדמאיים כרכזי השכלה גבוהה, נוסף על תפקידם כמורים. בכדי לקיים מסגרת הכשרה מקיפה ועל מנת שהטמעתה תצלח, תוקם יחידה במשרד החינוך אשר תעסוק בכך. היחידה תאתר מורים מתאימים עפ"י "קול קורא" שתפרסם בקרב המורים ובמכללות ההוראה. בכדי למשוך כוח אדם איכותי, התכנית תציע למורים אלה גמול כספי במשכורתם בגובה של 10% ממנה, בנוסף להכשרה הייחודית שיעברו, כחלק מסגל מצומצם ברחבי הארץ. ההכשרה תימשך כחודש במהלך חודשי הקיץ. במסגרת ההכשרה, יקבלו המורים מידע עדכני על תנאי קבלה ללימודים גבוהים במוסדות ובתחומים השונים, על השוני והריבוד בין המוסדות האקדמיים, על מבני תעודות הברורות, על מאפיינים ייחודיים לפריפריה המציבים חסמים בפני נגישות להשכלה גבוהה, בדגש על המחסומים התרבותיים והחברתיים וחסם המידע. המורים יונחו לעודד ככל יכולתם רכישת השכלה גבוהה, תוך טיפוח שאיפות בהתאם בקרב התלמידים. כל זאת כמובן, תוך כדי הקניית המידע החשוב. כמו כן, יינתנו למורים חומרי עזר וערכות מידע.

לאחר ההכשרה ישובץ כל מורה כרכז השכלה גבוהה בבית ספר תיכון בפריפריה. רשימת הישובים המדויקת תוגדר ע"י ועדת החינוך של הכנסת, עפ"י קריטריונים סוציו-אקונומיים, ריחוק גיאוגרפי והרכב האוכלוסייה בכל ישוב. הרכזים יקיימו שיחות הכוונה להשכלה גבוהה, במסגרת שעת מחנך, בכיתות י' ויא'. בשיחות אלה תודגש החשיבות של רכישת השכלה גבוהה ויינתן מידע על הברורות הנדרשת וכיצד להרכיבה. כמו כן, בכדי להכניס את ההורים לתכנית, כמשפיעים ביותר על בחירת התלמידים בהשכלה גבוהה, הרכז יקיים שיחות הורים ותלמידים על משמעות וחשיבות הדחיפה לכיוון השכלה גבוהה, הנחיצות והדגשת העובדה כי ההכוונה לכך מתחילה כבר בתיכון. הכנס ייערך להורי ותלמידי כיתות י' ויא'.⁵

חלופת "האוניברסיטה של החיים":

התכנית תופעל ע"י משרד החינוך במסגרת פרויקט "מחויבות אישית", המהווה פעילות חובה בכיתות י' בכל בתי הספר בארץ, לכל אורך השנה. פרויקט מחויבות אישית מחייב את תלמידי כיתות י' להתנדב במקום מסוים מתוך רשימה אחת⁵ צ אחד בשבוע, כל השנה. לתוך

⁵ כנסים כאלה אינם עניין חדש. עתידים, למשל, מקיימת כנסים כאלה בתיכונים בפריפריה במטרה למשוך תלמידים לעתודה האקדמית.

המחויבות האישית תוכנס גם אופציה להשתתף ב"האוניברסיטה של החיים". תכנית זו תופעל ע"י סטודנטים בתמורה למלגה (בדומה למלגת פר"ח). במסגרתה ייפגשו הסטודנטים עם התלמידים שבחרו לבצע את המחויבות האישית שלהם בתכנית זו, אחת לשבוע בשעות אחה"צ, למפגש שמטרתו שבירת התפיסה השלילית/השגויה כלפי האוניברסיטה כמקום מאיים ואליטיסטי, הפגת חששות, קירוב האוניברסיטה והנכחתה בחייהם. התכנית תופעל בשש אוניברסיטאות: חיפה, טכניון, ת"א, בר אילן, העברית ובן גוריון (כולל הקמפוס באילת).

הסטודנטים יבנו, בהדרכת חונכים מטעם משרד החינוך, תכנית שנתית לתלמידים. במסגרת התכנית, יהיה ניתן להעביר תכנים שונים ומגוונים, תוך שימוש בפעילות חווייתית וא-פורמלית בכדי לחזק את ההון החברתי והתרבותי של התלמידים ולחשוף אותם לאקדמיה. למשל, ייתכנו פעילויות בנושאים של הכרת האוניברסיטה, מתן מידע על תנאי הסף לקבלה לאוניברסיטה, מתן הסברים על חשיבות הלימודים הגבוהים וכן חשיפה לפעילות חברתית באוניברסיטה. כל אלה הם נושאים העשויים לדבר אל התלמידים ולמשוך אותם אל התעניינות והפגת חששות. לאחר הפגת החששות הראשוניים והחל מהמחצית השנייה של השנה יגיעו התלמידים אל האוניברסיטה עצמה (חלוקה לאוניברסיטאות תיקבע עפ"י מרחק וכמויות תלמידים). בנוסף לסיור באוניברסיטה, להרצאה שתועבר ע"י מרצה ולכניסה לשיעור לדוגמא, התלמידים ייקחו חלק גם בפעילויות יותר חווייתיות (כדוגמת "מרוץ למיליון" בקמפוס ככלי להכרתו; שיחות עם סטודנטים ואינטראקציה עם), כמו גם פעילויות ערכיות (התנדבות יחד עם סטודנטים). התלמידים יבצעו פרויקט סיום באוניברסיטה עצמה.

מטרת התכנית היא קירוב האוניברסיטה אל חייהם ותרבותם של התלמידים והפגת חששות, ככלי משמעותי לצמצום פערי ההון החברתי והתרבותי, מה שצפוי להגביר את שיעור התלמידים מהפריפריה אשר ירכשו השכלה גבוהה איכותית בעתיד.

הערכת החלופות:

הקריטריונים להשוואה ולהכרעה בין החלופות הנם: אפקטיביות לטווח הארוך, שוויוניות ומידת הפריסה, ישימות ועלויות.

משקלות לקריטריונים: קריטריון האפקטיביות לטווח הארוך הנו החשוב והמרכזי ביותר, כיוון שמדובר בהשכלה גבוהה והפנייה לתלמידים נעשית בשלב מוקדם בלימודיהם התיכוניים. לאחר מכן, בסדר החשיבות, ניצב קריטריון הישימות, שכן תכנית טובה צריכה להיות ישימה. יחסית לקריטריונים אלה, משקלם של קריטריון העלות וקריטריון השוויוניות נמוך יחסית, זאת בייחוד לאור העובדה שהסכומים הנדרשים לתפעול התכניות אינן גדולים וכן לאור מטרות התכנית (היא אינה תכנית ממלכתית, ולכן אין שאיפה להגיע ל-100% מתלמידי הפריפריה באופן שווה לגמרי, כיוון שהדבר אינו ישים).

קריטריון האפקטיביות לטווח הארוך, בוחן את הצפי להשפעת החלופה המוצעת על הגדלת שיעורם של הסטודנטים מהפריפריה בקרב הלומדים באוניברסיטאות, בשנים הבאות. כלומר, האם החלופה מסייעת לצמצום הפער בהון החברתי והתרבותי, להפגת חששות ולהגברת מוטיבציה ומוכוונות להגעה ללימודים אקדמיים, בדגש על לימודים באוניברסיטאות. חלופת "כיתת אקדמיה" צפויה, לאור המחקר שנעשה, להיות אפקטיבית עד מאד בטווח הארוך. המחקר מצא כי 85% מהנבדקים, שהנם בוגרי התכנית, המשיכו ללימודים אקדמיים לפני גיוסם לצבא או לאחר השחרור. רבים מהם מציינים את התכנית כ"פיק" בעל השפעה אדירה עליהם, לאור האינטראקציה הבלתי אמצעית שלהם עם האקדמיה בגיל יחסית צעיר. הם מציינים גם כי התכנית סייעה משמעותית לקבלת ההחלטה ללמוד לימודים גבוהים. לאור ממצאים אלה, אסיק כי האפקטיביות צפויה להיות משמעותית ומורגשת. חלופת "גשר להשכלה" צפויה לאפקטיביות בינונית, שכן מדובר ברכז שהנו פונקציה בית ספרית, אשר השפעתה על ההון התרבותי והחברתי של התלמידים הנה מוגבלת. בית הספר הוא משתנה חשוב, אך הפעילות שיעביר הרכז אינה מהווה חוויה יוצאת דופן המשאירה חותם ואינה ייחודית. בסופו של דבר, עיקר חשיבותו של רכז ההשכלה הגבוהה הוא במתן ידע והכוונה, כיוון שהשפעתו על שינוי בתפיסות ובציפיות ההורים והילדים כאמור- מוגבלת. חלופת "האוניברסיטה של החיים" צפויה להיות אפקטיבית אף היא, בייחוס לאור היות תהליכית ומשלבת פעילויות א-פורמליות הצפויות למשך תלמידים.

קריטריון הישימות – בחינת ישימות מהיבטים שונים. שלוש החלופות ישימות הן פוליטית והן כלכלית. לא צפויה התנגדות משמעותית למהותן של החלופות, אולם צפויה התנגדות משרד האוצר לחלופות יקרות יחסית (כמפורט בהמשך). כמו כן, ייתכן שלחלופת "כיתת אקדמיה" יתנגדו דווקא האוניברסיטאות, אשר יאלצו לבצע שינויים והכנות משמעותיות לקליטת התלמידים. עם זאת, חלופה זאת עשויה להיתפס כיותר פופוליסטית מהאחרות ולפיכך ייתכן מאד שיהיו לה תומכים לא מעטים מקרב מקבלי ההחלטות. לחלופת "גשר להשכלה" עשוי אולי להתנגד ארגון המורים העל יסודיים (בהיבט השכר). לחלופת "האוניברסיטה של החיים" לא צפויה התנגדות משמעותית כלשהי והיא פשוטה יחסית להפעלה.

קריטריון העלות: חלופת "כיתת אקדמיה" היא היקרה ביותר כיוון שמדובר בקורסים אוניברסיטאיים המועברים במשך חודש שלם לתלמידים, בתנאי פנימיה, עם מעטפת תומכת של

צוות מלווים- והכל ממומן ע"י המדינה. לא ייגבה מהתלמידים כסף (למעט אולי סכום סמלי) כיוון שהדבר יעקר את מטרתה של החלופה ויציב חסם נוסף בפני תלמידים אלה, אשר רבים מהם מתאפיינים בדירוג סוציו-אקונומי נמוך שלא יאפשר להם השתתפות בתכנית. למרות מספרם הנמוך של המשתתפים בתכנית כל שנה (250), העלות גבוהה. עלות שנתית למדינה של סטודנט במדעי החברה הנה כ-10,000 ש"ח בשנה. כלומר, ההערכה היא כי עלות סמסטר הקיץ יעלה למדינה כ-2000 ₪ לתלמיד. בנוסף, ישנן עלויות לינה וכלכלה לתלמידים- עלות משוערכת של 3000 ₪ לתלמיד, בממוצע (העלויות משתנות בהתאם לאוניברסיטה). סה"כ השקעה בתלמיד המשתתף בתכנית- כ-4500 ₪. סה"כ 250 תלמידים בשנה: 1,250,000 ₪. יחד עם עלויות שכר: **2,000,000** ₪. חלופת "גשר להשכלה" אף היא בעלת עלויות רבות. משכורתו הממוצעת של מורה על יסודי הנו 7470 ₪.⁶ תוספת של 10% לשכרם של כ-250 מורים (הערכה שנגזרה מכמות בתי הספר התיכוניים בצפון ובדרום- 210), תוביל לעלות של 186,750 ₪ בשנה. בנוסף, עלות הכשרה ועלויות ארגוניות המוערכות יחד ב-200,000 ₪. סה"כ כ-**387,000** ₪ לשנה, סכום קטן יחסית. חלופת "אוניברסיטה של החיים" צפויה לפעול בבתי הספר בפריפריה- ההנחה כאמור היא 210 בתי ספר. הערכה תקציבית של מלגות ל-200 סטודנטים מפעילים, הוצאות על פעילויות ועזרים, הסעות לתלמידים והוצאות ארגוניות עומדת על **2,500,000** ₪ לשנה. החלופה הזולה ביותר היא חלופת "גשר להשכלה".

קריטריון השווינויות ומידת הפריסה- בוחן עד כמה החלופה מאפשרת נגישות שווה לכל התלמידים ועד כמה פריסתה רחבה. חלופת "כיתת אקדמיה" לוקה בסוג של חוסר שוויון. כיוון שהמקומות המוקצים מוגבלים ומתבצע סינון הן ע"י צוות התכנית והן ע"י סגל ביה"ס, נגישות התכנית לכולם הנה מוגבלת. כמו כן, פריסתה מצומצמת יחסית עקב המספרים הקטנים של המשתתפים בכל שנה. חלופת "גשר להשכלה" הנה שוויונית לחלוטין כיוון שמוחלת על כל התלמידים בשכבות י' ויא', וכן מדובר ברכז שאף זמין לתלמידים משכבות גיל אחרות. הפריסה אף היא רחבה- בכל בתי הספר, הגעה לכולם. חלופת "האוניברסיטה של החיים" אף היא אמנם מוגבלת במכסת מקומות ומשכך פחות שוויונית מחלופת "גשר להשכלה", אך היא מאפשרת השתתפות רחבה יותר מאשר חלופת "כיתת אקדמיה".

טבלת השוואת חלופות (ציון מ-1 הנמוך ביותר, ל-5 הגבוה ביותר, כאשר ציונים גבוהים

בקריטריונים בעלי משקל גבוה יותר מודגשים):

סה"כ	עלות	ישימות	שוויון והיקף פריסה	אפקטיביות לטווח ארוך	
12	3	2	2	5	כיתת אקדמיה
15	5	3	5	2	גשר להשכלה
16	3	4	5	4	האוניברסיטה של החיים

⁶ נתוני הלמ"ס, 2009

הצעת המדיניות:

הצעת המדיניות הנבחרת הנה הפעלת תכנית "האוניברסיטה של החיים". מדובר בתכנית יקרה אמנם, אולם האפקטיביות המושגת רבה מאד, היא ישימה ופשוטה להפעלה והיקף פריסתה רחב. היא פונה לכלל תלמידי הפריפריה באופן שוויוני ללא סינון. התכנית מתמשכת ונפרסת לאורך כל השנה, כאשר התלמידים עוברים תהליך חשיפה הדרגתית לאקדמיה והפגת חששות ודעות שליליות בנושא, בנוסף למתן מידע רב ו "Role Model" בדמות הסטודנט המנחה. חשיפה זו צפויה להגדיל את מוכוונות של המשתתפים לאקדמיה ואת ציפיותיהם להשגת לימודים גבוהים איכותיים. אמנם הנהנים העיקריים ממנה יהיו התלמידים שיבחרו בה כחלק מהמעורבות האישית, אולם יש לזכור כי פריסתה היא ארצית ושוויונית. התכנית המוצעת צפויה לחשוף את התלמידים לאקדמיה ולהנכיח אותה בחייהם. כך היא צפויה לאזן במידה משמעותית את הפער בהון התרבותי והחברתי החסר.

ביבליוגרפיה:

בורדיה, פ. (1984). שאלות בסוציולוגיה, תל אביב: רסלינג.

ענת גופן ואילה הנדין (2009). "היוצא מן הכלל המעיד על הכלל- השתלבות האוכלוסיה הערבית בהשכלה הגבוהה: משאבים וחסמים", דו"ח מחקר, האוניברסיטה העברית, ירושלים.

ענת גופן (2006). "הון משפחתי: כיצד נולד דור ראשון להשכלה גבוהה?", חיבור לשם קבלת תואר דוקטור לפילוסופיה, האוניברסיטה העברית, ירושלים.

הישראלי אדם (2008). "ציונים זה לא הכל: על מרכז, פריפריה והשכלה גבוהה", חיבור לקראת תואר מוסמך, אוניברסיטת תל אביב, תל אביב.

דגן-בוזגלו נ. (2007) "הזכות להשכלה גבוהה בישראל: מבט משפטי ותקציבי", מידע על שוויון וצדק חברתי בישראל, מרכז אדווה.

יוגב אברהם, עורך (2008). "התפשטות ההשכלה הגבוהה בישראל", אוניברסיטת תל אביב, תל אביב.

אתר המכון הישראלי לדמוקרטיה-

http://www.idi.org.il/Parliament/2007/Pages/2007_54/54_D/Parliament_Issue_54_d.aspx
(21.6.10)

אתר מרכז השלטון המקומי בישראל-

(25.6.10) <http://www.masham.org.il/Pages/default.aspx>

שלמה סבירסקי ואתי קונור- אטיאס (2008). "זכאות לתעודת בגרות לפי יישוב", מרכז אדווה:

(24.6.10) <http://www.adva.org/default.asp?pageid=1001&itmid=271#>

שי ש. (2000), "הנגישות להשכלה גבוהה- עמדות הציבור", בתוך: גורי רוזנבליט, ש. (עורכת). "נגישות להשכלה גבוהה: היבטים חברתיים ותהליכי מיון", מכון ון ליר.

נספחים

מצורפים (לא ניתן היה להעתיקם לקובץ זה ולמספרם).