

פרויקט גמר – הקשר בין הכשרה מקצועית לעוני

מגישים: יאיר חירותי וליאור זיסר-יוגב

תקציר

להכשרה מקצועית שתי מטרות עיקריות: האחת, הוצאה מעוני תוך שילוב בשוק העבודה, והשנייה- מתן מענה לצרכי המשק ותרומה לצמיחה כלכלית דרך הכשרת הון אנושי מיומן. בשנים האחרונות חלו שינויי מדיניות בישראל בתחום ההכשרה המקצועית, מתוך מטרה להעלות את השכר ולעודד כניסה לשוק התעסוקה של אוכלוסיות ייחודיות ועניות, בדגש על חרדים וערבים. זאת על-מנת לשפר את מצבם הכלכלי מחד, ולענות על צרכי המשק ושוק העבודה מאידך. בעבודתנו בחרנו לעסוק בקשר שבין הכשרה מקצועית ועוני, תוך התמקדות באוכלוסיות הערבית והחרדית בישראל. מיקוד זה נעשה בכדי לבחון את מידת הצלחתה של המדיניות הממשלתית, ולבחון מהי האפקטיביות של הכשרה מקצועית ככלי להוצאה מעוני, דרך השתלבות בתעסוקה.

מחקרנו התבסס על נתונים מתוך הסקר החברתי של הלמ"ס, בשנים 2007 ו-2014. ממצאי העבודה הראו כי הכשרה מקצועית הנה כלי יעיל בהוצאה מעוני, אך בעל הצלחה חלקית בלבד באופן בו מיושם בישראל. כמו-כן, זיהינו כי קיימים הבדלים בין האוכלוסיה הערבית לאוכלוסיה החרדית, הן במידת ההשתתפות בהכשרות מקצועיות והן במידת הצלחתה של ההכשרה המקצועית בצמצום העוני.

המלצות המדיניות הנגזרות מן העבודה הן:

- א. הגדלת המשאבים המושקעים בגיוס משתתפים להכשרה מקצועית, בעיקר מקרב נשים בחברה הערבית.
- ב. פתיחת קורסים מוכוונים תעסוקה, המכשירים לתפקידים ייעודיים בעלי ביקוש בתעשייה ובמשק. באופן זה יסייעו ההכשרות המקצועיות באופן יעיל יותר להוצאה מעוני, תוך שילוב מוצלח בתעסוקה מכניסה.

א. מבוא

בעבודתנו ביקשנו לבדוק האם יש קשר בין השתתפות בהכשרה מקצועית לבין עוני, תוך בחינה של אוכלוסיות עניות בישראל. זאת עשינו תוך התמקדות באוכלוסיות ייחודיות בישראל אשר מוגדרות עניות ונמצאות בתת-שילוב בשוק התעסוקה (החברה הערבית והחברה החרדית, בדגש על נשים ערביות וגברים חרדים), והיוו מוקד משמעותי לשינויי מדיניות שנעשו בתחום ההכשרה המקצועית, וקביעת יעדי תעסוקה. חקרנו את שאלה המחקר בהתבסס על שני סקרים חברתיים, האחד משנת 2007 והשני משנת 2014, על מנת לבחון האם חלו שינויי מגמות בשיעור ההשתתפות של חרדים וערבים בהכשרה מקצועית בין השנים הללו. כמו-כן, ביקשנו להבין כיצד משפיעה ההשתתפות בהכשרה מקצועית על הסיכוי של הפרט להיות עני, בעיקר לפרט אשר משתייך לאוכלוסייה החרדית או הערבית בישראל.

הסיבה שבחרנו להתמקד בחברה הערבית ובחברה החרדית הנה כפולה. ראשית, בחינה של עוני בישראל מחייבת התייחסות לאוכלוסיות העניות ביותר בחברה, קרי האוכלוסייה הערבית

והחרדית. בנוסף, קבוצות אלה הן קבוצות יעד של תחום תעסוקה להכנסה לשוק העבודה, ולכן האגף להכשרה מקצועית מתמקד בהכוונה והשתתפות מוגברת של פרטים ערבים וחרדים, בדגש על נשים ערביות וגברים חרדים, בהכשרה מקצועית ובשילוב בתעסוקה (אקשטיין, 2010). לאור החלטות ממשלה בנושא זה, חל שינוי משמעותי במדיניות האגף להכשרה מקצועית, ומושם דגש על הכנסה לתעסוקה של אוכלוסיות מיוחדות, בניהן האוכלוסייה החרדית והערבית. על-מנת לבחון את מידת הצלחת המדיניות הממשלתית בתחום, בחרנו לבחון את המגמות של השתתפות אוכלוסיות אלה בהכשרה מקצועית בשתי נקודות זמן: בשנת 2007 ובשנת 2014.

ב. סקירת הספרות

גיון דיואי, אבי החינוך הפרוגרסיבי, הציע גישה חינוכית חדשנית אשר מתבססת על שילוב בין מטרות אישיות ומטרות חברתיות. המטרות האישיות רואות בתלמיד את עיקר התהליך החינוכי, ושואפות להתאים את תכנית ומבנה הלימודים לצרכי ורצונות הפרט הלומד. המטרות החברתיות מצד שני רואות בצרכי החברה והקהילה את העיקר, וגורסות כי המערכת החינוכית צריכה להכשיר פרטים אשר יוכלו להשתלב ולתרום באופן מיטבי לחברה. אספקט נוסף של החינוך הפרוגרסיבי נמצא בשילוב תכנים מעשיים בתכנית הלימודים. לפי דיואי, למידה מעמיקה מתאפשרת רק דרך התנסות מעשית וממשית בחומר הנלמד. דרך ההתנסות יפנימו הלומדים את הידע הנלמד באופן בו יוכלו לפרש ולהשתמש בו בעתיד גם בחייהם, ובהקשרים שונים.

דיואי שאף להדגיש כי דרך החינוך מוכשר התלמיד לחיות חיים יצרניים וחברתיים, ולכן ישנה משמעות רבה גם לחינוך לעבודה וליצרנות. בשיח על יעילות חברתית התמקד דיואי בשוני בין בני-האדם וטען שיעילות חברתית תתאפשר רק מתוך הכרה בייחודיות של כל פרט (דיואי, 1916). פיתוח כישורים ותכונות ייחודיות של כל תלמיד דרך החינוך יוליד מגוון חברתי אשר יאפשר יעילות חברתית עתידית לפי גישתו של דיואי (דיואי, 1902). מתוך תפיסה חינוכית זו נולדו שתי גישות חינוכיות, האחת- החינוך הדמוקרטי, והשני- החינוך המקצועי. רעיון החינוך המקצועי התפתח מתוך מודל ה"שוליה" המסורתי, ודגל במערכת חינוכית אשר תקנה לתלמידים יכולות מקצועיות וכישורים שימושיים אשר ישרתו אותם בתעסוקה עתידית (Lewis, 1981).

לצד הגדרות אבסולוטיות ויחסיות של העוני, הבוחנות אותו על פי קנה מידה של יכולת כלכלית וגישה למשאבים, קיימת גישה הרואה בעוני כהיעדר יכולת לתפקד באופן יעיל בחברה (van der Berg, 2008). מנגד, תפיסות סוציולוגיות רואות בחינוך כאחראי לתהליך הסוציאליזציה של הפרט בחברה (איזנשטאדט, 1963). מהות הקשר בין החינוך לעוני נובעת מהמפגש בין שתי גישות אלה, ונוגעת ביכולתה של מערכת החינוך להקנות לפרט כלים ויכולת להשתלב בחברה, ללא קשר למאפייני רקע סוציו-אקונומי (Berliner, 2006).

תפיסה המזהה את מערכת החינוך כגוף המסוגל להקנות לפרט כלים של ידע וכלים תרבותיים, אשר יאפשרו לו הרחבה של אפשרויות תעסוקתיות לצד שילוב בחברה ושינוי מעמדי (מוביליות

חברתית, כלכלית) הינה רווחת בקרב חוקרים וקובעי מדיניות (Albin, 1970, Berliner, 2006, Breen 2005 & Jonsson, Haveman 2006 & , Smeeding Lanjouw et al 2001 , van der Berg, 2008, בר-חיים ושות', 2008). על גישה זו, הרואה בחינוך ככלי המרכזי וכשער ליצירת מוביליות חברתית והרחבת אפשרויות כלכליות-חברתיות התפתחו שני כיוונים של ביקורות מרכזיות. הכיוון הראשון מדגיש את מוגבלותה של מערכת החינוך לבדה ביצירת מוביליות חברתית (Breen & Jonsson, 2005) ואילו הכיוון הביקורתי השני רואה את מערכות החינוך כמנציחות פערים חברתיים-כלכלים וכמערכות לשימור מעמדות (בר-חיים, יעיש, & שביט, 2008).

ביקורות על אי יכולתה של מערכת החינוך לבדה לייצר מוביליות חברתית נשענות על ממצאים אמפיריים רבים (פידלמן & וורגן, 2009). הבסיס התאורטי לביקורת זו מזהה את הכלים והמשאבים הנחוצים ליצירת מוביליות חברתית על פני שדה רחב ויוצר חלוקה בין משאבים חומריים ומשאבים תרבותיים (Breen & Jonsson, 2005). לטענת המצדדים בגישה זו, פערים מעמדיים מייצרים פערים במשאבים תרבותיים (כגון שפה וקודי התנהגות) אשר אין ביכולתה של מערכת החינוך לבדה בכדי לפצות עליהם (Berliner, 2006). טענות אלו נשענות על ממצאים רבים המראים מתאם גבוה בין הישגים לימודיים נמוכים והכנסה נמוכה של הפרט עם מאפייני רקע כגון הכנסת והשכלת הוריו (וורגן, 2009). ממצאים נוספים מזהים פערים גבוהים בהשתתפות בהשכלה גבוהה (המוערכת כגורם מרכזי להרחבת אפשרויות תעסוקתיות) כתלות ברקע סוציו-אקונומי (Haveman & Smeeding, 2006).

על אף שממצאים אחרונים מראים היחלשות בקשר שבין מאפייני רקע לבין הישגים לימודיים (בר-חיים, יעיש, & שביט, 2008), עדיין ניתן לזהות מתאם גבוה ביניהם. לכן, לטענת חוקרים אלו, אין די במערכת החינוך לבדה בכדי לייצר מוביליות חברתית ויש חובה בהשקעה מערכתית רחבה וכוללת בתחומים כגון דיור איכותי בר-השגה, חינוך לגיל הרך, חינוך בלתי פורמלי והכנסת הורים (Berliner, 2006).

כיוון הביקורת הנוסף, הרואה במערכת החינוך כמנציחה פערים חברתיים-כלכליים נשען על תפיסת מערכת החינוך כמערכת ממיינת במהותה (בר-חיים, יעיש, & שביט, 2008). גישה זו רואה במערכת החינוך כמערכת היוצרת ריבוד חברתי מעצם מהותה, בשל מתן הציונים ושותפות המערכת ביצירת קריטריון ממיין להשכלה הגבוהה ולעמיד תעסוקתי. גישה זו נשענת גם היא על בסיס אמפירי רחב המזהה את התלמידים בעלי ההישגים הלימודיים הנמוכים כתלמידים בעלי רקע סוציו-אקונומי נמוך (וורגן, 2009).

לצד הריבוד החברתי המתקבל מעצם דירוג התלמידים באמצעות ציונים, ניתן להצביע על פערים מובנים בתקציב מערכות החינוך, המשמשים להנצחת פערים חברתיים וקיבוע ריבוד חברתי (בר-חיים, יעיש, & שביט, 2008). פערים תקציביים אלו מתקבלים כתוצאה מפערי תקצוב תלמידים בין רשויות שונות ובין הורים ממעמדות שונים, כך שנוצר מתאם בין מעמד כלכלי של הרשות וההורים לבין הישגים לימודיים של התלמידים (וורגן, 2009).

במידרג החינוכי ישנה תדמית פחותה למסלולי חינוך והשכלה מקצועיים וטכנולוגיים, אשר

נתפסים כברירת מחדל עבור תלמידים בסכנת נשירה ממערכת החינוך העיונית. מחקרים מצביעים על תפיסה של הכשרה מקצועית וטכנולוגית כנחותה למערכת ההשכלה הכללית (UNESCO, 2006), וככזו המשרתת מטרה מצומצמת של מענה לאבטלה של צעירים (Oketch, 2007). מחקר ישראלי הראה כי תלמידים בוגרי החינוך המקצועי עסקו לרוב במקצועות בעלי יוקרה פחותה לעומת בוגרי מערכת החינוך העיוני. תלמידים אלו מיעטו להשתתף ברכישת השכלה גבוהה, ועל-פי רוב שכרם היה נמוך משכר בוגרי מערכת החינוך העיוני (זוסמן וצור, 2010). מכאן נובעת הביקורת ביחס לחינוך המקצועי-טכנולוגי, אשר גורסת כי מדובר במערכת "מסלילה" אשר תורמת לקיבעון של אוכלוסיות עניות, ומונעת מהם כלים ואפשרויות להתפתח ולהתקדם מבחינה כלכלית וחברתית.

מנגד, ישנם מחקרים המצביעים על תוצאות חיוביות להפעלת כלי מדיניות בדמות הצעת קורסים להכשרה מקצועית עבור אוכלוסיות מוחלשות, והגברת סיכויי הכניסה לתעסוקה באמצעות השתתפות בהכשרות מקצועיות מגוונות (אקשטיין, וכהן-גולדנר, 2006). ניתן לראות כי הפעלת מערכת ההכשרה המקצועית, אשר נתפסת ככלי חינוכי ואמצעי להקניית מיומנויות לצורך השתלבות פרטים בתעסוקה והוצאת ממעגל העוני, מניבה תוצאות חיוביות להשתלבות בשוק העבודה ולתשואות חברתיות. לצד תוצאות אלו, התקבל כי בחלק מהמקצועות בהם עסקו בוגרי ההכשרות המקצועיות, רמת ההכנסה נותרה נמוכה, בעיקר בקרב מקצועות ה"צווארון הכחול" (אקשטיין, וכהן-גולדנר, 2006).

מחקרים מצאו קשר בין פיתוח כישורים ומיומנויות לבין צמצום עוני בקרב אוכלוסיות מוחלשות (M. Hartl, 2009). הגישות החדשניות של הכשרה מקצועית שמות דגש על הקניית מיומנויות רכות וכישורי למידה גמישים יותר, קרי "כישורי חיים", ולא בהכרח על לימוד טכניקות לביצוע משימות ספציפיות במקצוע מצומם (King&Palmer 2006). במובן זה עשויה לשמש ההכשרה המקצועית כלי חינוכי בידי המדינה לטובת מתן כלים ומיומנויות התורמים להשתלבות בחברה, דרך הרחבת אפשרויות התעסוקה.

מדיניות ההכשרה המקצועית נועדה לתת מענה לבעיית העוני ושילוב אוכלוסיות בתעסוקה, דבר שיוביל בסופו של תהליך גם להגדלת הפריון והצמיחה במשק. סוגי המדיניות הקיימים בתחום משתנים ממדינה למדינה, ונבדלים בהיצע הקורסים משתנה בהתאם לצרכי שוק העבודה והתעשייה המקומית, בגורמי מימון פרטי, ציבורי או משולב, ובגורמים האחראים על הפעלת מערך ההכשרות. עם-זאת, ניתן לזהות מכנה משותף רחב לכלל תכניות ההכשרה המקצועית והן המטרות ששואפות להשיג, והבעיות החברתיות-כלכליות איתן מבקשות להתמודד. ברמה החברתית, המטרות העיקריות הן הגברת תעסוקה בקרב צעירים, צמצום העוני ומתן כלים וכישורי עבודה למבקשי עבודה. ברמה הכלכלית מבקש מערך ההכשרה המקצועית להכשיר עובדים מיומנים להשתלבות מוצלחת בענפים שונים במשק, ולהעביר ידע טכנולוגי חיוני לתעשייה לשם צמיחה. בכך עונה ההכשרה על בעיית המחסור בעובדים מיומנים, תורמת לצמיחה ולפריון העבודה, ומשפרת את סיכויי התעשייה המקומית להתחרות בשוק העולמי (Psacharopoulos, 1997).

אחת ההגדרות להכשרה מקצועית מתייחסת למערך של חינוך מקצועי וטכנולוגי, אשר עשוי להתחיל בשלבי בית-הספר התיכון, ולהמשיך כמסלול לימודים נפרד, אשר מוביל ללימודי תעודה או הכשרה על-תיכוניים בתחום ההכשרה (Vocational Education and Training, 2009). ישנן גישות שונות המתייחסות להכשרה מקצועית-טכנולוגית דרך פריזמות אחרות. גישה אחת רואה בהכשרה המקצועית כמענה על בעיה פרקטית – הכשרת עובדים לתחומים נדרשים על-ידי המשק. גישה אחרת מתייחסת להכשרה המקצועית כמסלול חלופי עבור אלו שאינם "מתאימים" למסלול לימודים אקדמי, ועל-כן יש להכשירם למקצוע ספציפי ולשלבם בעבודה. מתוך שתי הגישות ניתן לענות על המטרות החברתיות והכלכליות של ההכשרה המקצועית, ומידת ההצלחה של ההכשרה המקצועית נמדדת ביעילותה בפתרון הבעיות: אבטלה ועוני מחד, ומחסור בעובדים מיומנים במשק מאידך. מחקרים מראים כי מערך הכשרה מקצועית יעיל יותר כולל מסגרת עצמאית ונפרדת המציעה קורסים להכשרה מקצועית (בשונה ממערכת החינוך המוכרת), חיבור ישיר בין ההכשרה המקצועית למעסיקים עתידיים בתעשייה, ועידוד מימון וניהול פרטי או משולב (לצד המדינה) למערך ההכשרה. כמו-כן, ישנן תוצאות חיוביות יותר למדיניות אשר מגבשת מערך לימודי כולל, שמספק בסיס של ידע וכישורים לפני תחילת ההתמחות המקצועית. מערך שכזה נוטה להצמיח עובדים מיומנים וורסטיליים יותר, אשר משתלבים באופן מוצלח יותר בשוק העבודה, ובעלי פוטנציאל ללמוד ולהתקדם בתפקידם (Psacharopoulos, 1997).

ג. הכשרה מקצועית בישראל:

מערך ההכשרה המקצועית בישראל מבקש לתת מענה למחפשי עבודה, ולהעניק להם כלים וכישורים שיסייעו להקלט במקומות תעסוקה. האגף להכשרה מקצועית יושב תחת תחום תעסוקה במשרד העבודה, הרווחה והשירותים החברתיים, ומהווה כלי משמעותי במאמצי המשרד להגביר הכנסה לתעסוקה בקרב מחפשי עבודה ואוכלוסיות ייחודיות.

בשנים האחרונות חלו שינויים במערך ההכשרה המקצועית בישראל שנבעו משינויים ארגוניים פנים-משרדיים מחד, ושינויים סביבתיים-חיצוניים מאידך. החל משנת 2002 ועד לשנת 2007 קוצץ התקציב המיועד להכשרה המקצועית באופן הדרגתי מדי שנה, והדבר גרם לשחיקה בתפקוד ובמעמד של האגף. בעקבות ההשקעה ההולכת ופוחתת, ירד משמעותית גם מספר המשתתפים בקורסים המוצעים, ובשנת 2006 עמד על 40% פחות מהשנה הקודמת. הצמצום התקציבי נבע משיקולי חיסכון מחד, ומהבנה שמערך ההכשרה המקצועית במתכונתו דאז לא היה יעיל ואפקטיבי דיו. הצמצום גרם להפחתה במספר העובדים המיומנים בעלי פוטנציאל השתלבות בתעשייה הישראלית.

בשנת 2007 פרסם בנק ישראל דו"ח אשר מעיד על השקעה נמוכה של ישראל בתחום ההכשרה המקצועית ביחס למדינות ה-OECD, והצביע על כך שהחל משנת 2003 הצטמצם היקף ההכשרות מוצעות, ונוצר אף תמריץ שלילי להשתתפות בקורסים. זאת מתוך קיזוז דמי האבטלה עבור משתתפי הקורסים ל-70%. המלצות הדו"ח קראו להרחיב את היקף הקורסים תוך התמקדות באוכלוסיות מובטלות בעלות פוטנציאל צמיחה, כגון חרדים, בני מיעוטים ונשים מבוגרות. בנוסף

המליץ הדו"ח להרחיב את המימון הממשלתי, תוך העברת אחריות הביצוע של ההכשרות למגזר הפרטי. באופן זה יתאפשר שילוב עבודה לצד הלימודים והכשרה מעשית תוך צבירת ניסיון בתחום. בנוגע לאופק התעסוקה, הושם דגש על שלב השמה במפעלי התעשייה, והומלץ לערב את המפעלים ולהעניק תמריצים לקליטת עובדים בוגרי ההכשרות המקצועיות (בנק ישראל, 2007).

בשנת 2007 התקבלה החלטת ממשלה בנוגע לסגירת שלושה מרכזי הכשרה ממשלתיים (מבין שבעה שהפעילה הממשלה), ועל הצורך בפיקוח ובקרה של משרד התמי"ת על קורסי ההכשרה המקצועית המתבצעים באופן עצמאי, באמצעות התקשרויות. כמו-כן הוחלט על הקמת ועדה בין-משרדית שמטרתה הכשרת עובדים לתעשייה, בעקבות מחסור מתמשך בעובדים, אשר גרם לתעשיינים לייבא עובדים זרים, ולשם כך נקבע רף השמה של 66% ממסיימי המחזור הראשון של ההכשרות (ממשלת ישראל החלטה מס. 2210). החלטה נוספת בשנת 2008 קבעה כי יש לשנות את שיטת ההכשרה המקצועית, להרחיב הסבסוד הממשלתי באמצעות שוברים. כיוון שרשימת המגמות המוצעות להכשרה מקצועית הנה רחבה, מוקד המימון לעידוד השתתפות במקצועות נדרשים לתעשייה, אשר בהם ישנו צורך מוגבר לעובדים מיומנים. בין המקצועות המועדפים הללו בלטו התחומים החיוניים לענפי התעשייה הישראלית, והם הכשרות בענף המתכת (כגון ריתוך, בלטנות ועיבוד שבבי), הבנייה, הפלסטיקה והטקסטיל (ממשלת ישראל, החלטה מס. 3995). כמו-כן הוחלט כי מרכזי ההכשרה הממשלתיים יעברו לבצע הכשרות בתחומים המועדפים בלבד, וכי יינתנו מלגות והלוואות למשתתפים בהכשרות אלו. בהתאם, שונה גם חוק דמי האבטלה אשר זיכה את המשתתפים בקורסי הכשרה מקצועית מועדפים בדמי אבטלה מלאים, תוך הארכת תקופת הזכאות (חוק הבטח"ל, 2008).

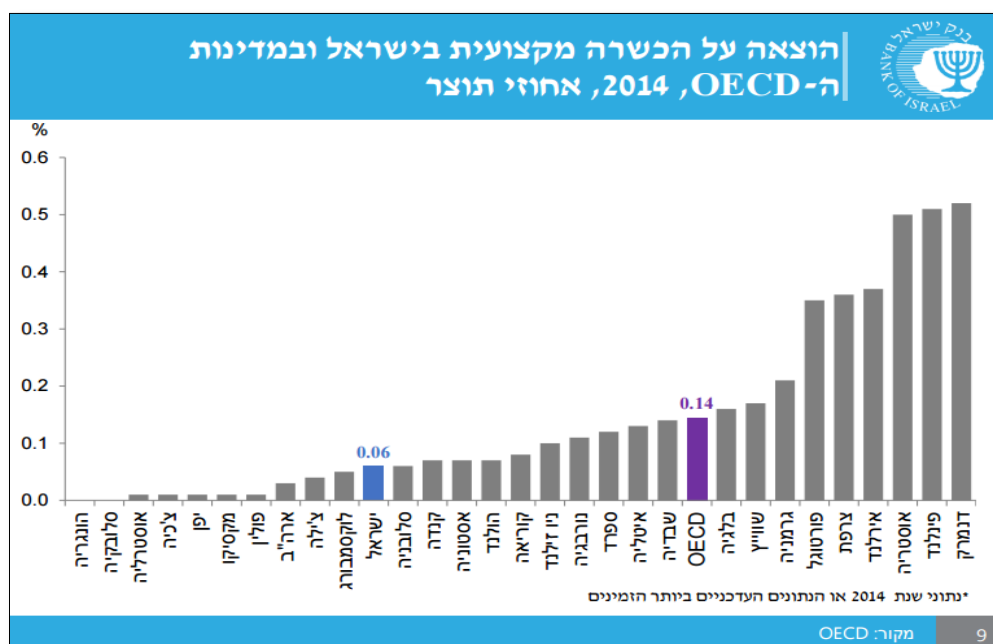
החלטת ממשלה נוספת שעיצבה את אופי ההכשרה המקצועית היתה החלטת יעדים לתעסוקה שהתקבלה בשנת 2010, ובה נעשה מיקוד לאוכלוסיות היעד אשר יושמו בתעסוקה, באמצעות השימוש בכלי ההכשרה המקצועית. בהחלטה זו הושם דגש מיוחד על נשים ערביות ועל גברים חרדים, אשר הנם אוכלוסיות בעלות פוטנציאל ההכנסה לתעסוקה הגבוה ביותר, בעקבות שיעור ההשתתפות הנמוך שלהן בשוק העבודה. לשם השגת מטרות אלו, הוחלט לערוך שיפור משמעותי במערך ההכשרה המקצועית, ולהציע קורסים ממומנים ומופעלים ע"י משרד התמי"ת, הקפאת מכרזי קורסים שאין להם דרישות השמה, הרחבת השימוש בשוברים, בהם יושקעו 20% מתקציבי ההכשרה ב-2011. גם במקרה זה נעשה מיקוד בהכשרות מקצועיות בתחומים מועדפים, אשר להם הביקוש והצורך הרב ביותר במשק, כגון הכשרת סיעות ומטפלות לגיל הרך, ותחומים חיוניים לתעשייה (ממשלת ישראל, החלטה מס. 1994).

השינוי המשמעותי שחל בשנים אלו היה המעבר מהכשרה המבוצעת על-ידי המדינה באמצעות מרכזי הכשרה ממשלתיים להכשרה ממומנת ע"י המדינה, אך מבוצעת ע"י גורמים פרטיים. זאת בדומה להמלצות בנק ישראל, ומתוך תפיסה שהשוק הפרטי התחרותי יטיב לייצר מסלולי הכשרה יעילים ואפקטיביים להשמה בתעסוקה, תוך שיתוף פעולה עם מעסיקים. מהלך נוסף שבוצע לטובת עידוד אוכלוסיות היעד להשתתף בקורסים להכשרה מקצועית היה הקמת מרכזי הכוון תעסוקתי בקהילה הערבית והחרדית, שם יינתן מענה למבקשי עבודה מקרב האוכלוסיות. אחד האמצעים שיש למרכזי הכוון הנו הפניה לקורסי הכשרה מקצועית ומימוןם באמצעות שוברים. ואכן בעקבות הקמת מרכזים אלו חל גידול משמעותי במספר המופנים לקורסים מקצועיים

וללימוד מיומנויות רכות, ועמד בשנת 2015 על כ-8,080 פונים (לעומת 4,000 בשנת 2012). כמו-כן חלה צמיחה במספר המושמים בתעסוקה, אשר מהווים 68% מכלל הפונים בשנת 2015, לפי נתוני משרד הכלכלה.

בשנת 2014 התפרסם דו"ח Skills Beyond School של ה-OECD אשר בחן את מערך ההכשרה המקצועית בישראל. הדו"ח הצביע על חוסר התאמה בין הקורסים המוצעים להכשרה מקצועית ובין המקצועות הנדרשים בתעשייה. כמו-כן העיד הדו"ח על היקף קטן של הכשרה מקצועית הממומנת ע"י המדינה ביחס למדינות ה-OECD. השקעה בישראל בהכשרה מקצועית לשנת 2014 עמדה על 0.06 אחוזי תוצר, בעוד ממוצע ה-OECD עומד על 0.14. מנגד, גם מעורבות המעסיקים במימון ההכשרה המקצועית נמוך, ומתוך כך לא נוצר קשר מספק בין שלב ההכשרה לשלב ההשמה בתעסוקה. בנוסף הצביע הדו"ח על העדר מורים מקצועיים בהכשרה המקצועית, ועל בעיות תיאום והמשכיות בין הכשרה מקצועית תיכונית לעל-תיכונית. לטענת כותבי הדו"ח, אחת הסיבות לליקויים אלו הנה העדר החקיקה בנושא, ומדיניות משתנה תכופות אשר אינה מיושמת במלואה בשטח (Musset et al 2014).

איור ג.1: הוצאה על הכשרה מקצועית בישראל ובמדינות ה-OECD, 2014 (באחוזי תוצר):



בנובמבר 2016 הציגה נגידת בנק ישראל בפני חברי הכנסת את ממצאי מחקרי הבנק אשר מעידים על כך שעל-אף התמורות שחלו באגף ההכשרה המקצועית, עדיין ההשקעה בישראל בתחום נמוכה ביחס למדינות ה-OECD. על אף שישראל נמצאת במקום גבוה בקרב מדינות ה-OECD במספר העובדים המשכילים בעלי תואר ראשון ומעלה, רמת מיומנויות העבודה התוצאות נמוכות מאלו של המדינות העשירות, בעיקר בתחום הבנייה ותעשיית המזון, הנייר המתכות הפלסטיק והטקסטיל. כמו-כן, על-אף נתוני ההכשלה הגבוהים, הפריזון לשעת עבודה נותר נמוך ממוצע ה-OECD. על-פי בנק ישראל, המעסיקים נמנעים מהשתתפות במימון ההכשרה המקצועית מתוך

העדר תפישה של הרווח הצפוי לכלל המשק מהכשרת עובדים מיומנים לתעשייה. כמו-כן, ישנו קושי כלכלי של המעסיקים במימון, וחשש מנטישת עובדים מיומנים בתום תקופת הכשרתם, ללא התחייבות לעבוד אצל המעסיק המממן לאורך זמן. לשם-כך ממליץ בנק ישראל להרחיב את הסבסוד הממשלתי של ההכשרה המקצועית המתבצעת במסגרות פרטיות כגון מפעלים, מכללות ובתי-ספר. המלצה נוספת הנה לייצר מערך תמריצים למעסיקים ולעובדים אשר יעודד השמות מקצועיות מוצלחות בסוף תקופת ההכשרה (בנק ישראל, 2016).

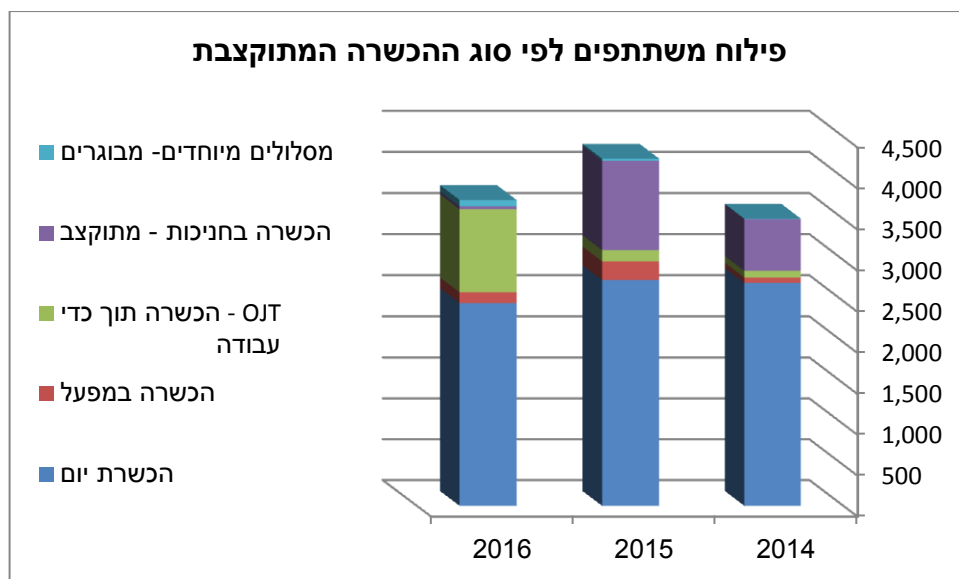
מטרות האגף להכשרה מקצועית כפי שמופיעות באתר משרד הכלכלה והתעשייה הן :

- פיתוח ההון האנושי של החברה הישראלית תוך זיקה לפעילות ולצמיחה הכלכלית במשק על ידי בניית תשתית כוח אדם מקצועי טכנולוגי ומעודכן המותאם למשק ולתעשייה בישראל.
- הקטנת הפערים הכלכליים והחברתיים במשק הישראלי ע"י הגדלת שיעור ההשתתפות בכוח העבודה ושיעור התעסוקה, תוך מתן דגש לקידום קבוצות בעלות שיעור השתתפות נמוך בשוק העבודה.
- הידוק שיתוף הפעולה עם מעסיקים ואיגודים מקצועיים בתהליכי ההכשרה ובשילוב התלמידים בתעסוקה.

האגף להכשרה מקצועית פועל במספר מסלולים המוצעים למבקשי עבודה ואוכלוסיות יעד לעידוד תעסוקה. המסלולים המתוקצבים הנם הכשרות יום במרכזי הכשרה ובגופים פרטיים (הכשרות קלאסיות למובטלים), כיתה במפעל המכשירה עובדים במהלך התנסות בעבודה, ו-OJT : הכשרה פנים מפעלית הממומנת ע"י משרד הכלכלה דרך המעסיקים. בנוסף נעשה פיילוט חניכות במפעלים, אשר כלל הכשרה מקצועית מתוקצבת בת חודש-חודשיים, והשלמת ההכשרה למקצועות הנדרשים בליווי צמוד של חונכים במקומות התעסוקה. כמו-כן ישנו מסלול נפרד של שוברים אשר לא נכלל במסלולים המתוקצבים, אך מעניק סבסוד לתשלום על הקורס לעומדים בקריטריונים. נתוני האגף להכשרה מקצועית מלמדים כי על-אף הצמיחה המשמעותית בתקציב המשרד, אשר עמד בשנת 2016 על 175 מליון ש"ח, נוצלו בפועל 50% בלבד מתוך התקציב. זאת בעקבות הזנחת התשתית המתמשכת שנבעה מהקיצוצים הנרחבים בתקציב האגף החל משנת 2002, והנתק שנוצר בין האגף לגופים הפרטיים המבצעים את הקורסים.

בשנת 2002, השנה בה החלו קיצוצי הרוחב בתקציב ההכשרות המקצועיות, השתתפו בהכשרות המתוקצבות ע"י האגף 27,289 משתתפים. הקיצוצים בתקציב האגף וסגירת המרכזים הובילה לירידה מתמשכת במספר המשתתפים במסלולים המתוקצבים לאורך השנים, ועמד בשנת 2014 (השנה אשר נדגמה במחקר זה) על 3,504 משתתפים בלבד.

איור ג.2 : התפלגות המשתתפים במסלולי ההכשרה המתוקצבים השונים, 2014-2016 :



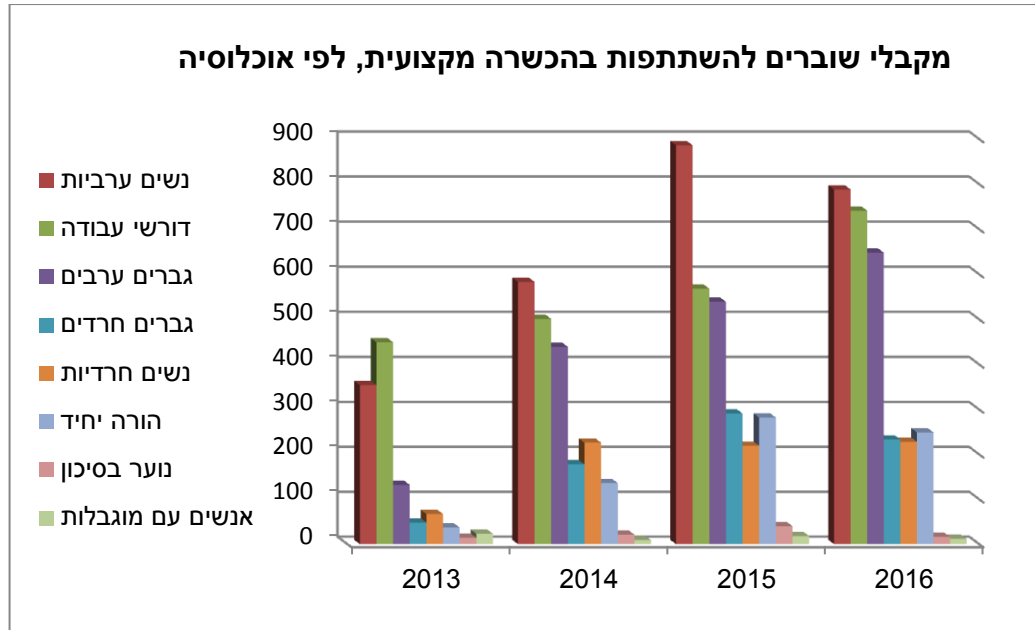
ניתן לראות כי אמצעי המימון המשמעותי ביותר הנו הכשרות היום, וכי ישנה צמיחה במספר ההכשרות במקום העבודה, אשר מקנות הכשרה מקצועית לצד עבודה בשכר במפעלים, תוך מתן תמריצים למעסיקים. החל משנת 2017 יופעל מודל חדש המשתף מפעילים פרטיים בגיוס והעברת הקורסים להכשרה מקצועית, כאשר המוכשרים למקצועות הנדרשים זוכים למימון הקורס וההטבות הנלוות.

בנוסף לשיטות התיקצוב הנ"ל, מפעיל האגף שיטת שוברים להשתתפות בקורסים להכשרות מקצועיות, המוענקות לאוכלוסיות ייעודיות של דורשי עבודה וקבוצות אוכלוסיה ספציפיות, בהתאם להחלטות הממשלה הרלוונטיות. לפי שיטת השוברים, פרטים העונים על הקריטריונים יהיו זכאים למימון מלא או חלקי של קורס הכשרה מקצועית לבחירתם באמצעות שובר אישי וחד-פעמי. הקריטריונים לקבלת שובר הנם:

1. השתייכות לאחת מאוכלוסיות אשר נקבעו כקבוצות יעד לשילוב בתעסוקה, בניהם: גברים חרדים, נשים בנות מיעוטים, אנשים עם מוגבלות ויוצאי אתיופיה.
2. אדם שאינו עובד והופנה ע"י הגורמים המפנים
3. עובד בעבודה בלתי מקצועית (שלא נדרשה עבורה הכשרה מקצועית) שהופנה ע"י הגורמים המפנים

איור ג.3: מקבלי שוברים להשתתפות בהכשרה מקצועית, פילוח לפי אוכלוסיה, 2013-2016:

מקבלי שוברים להשתתפות בהכשרה מקצועית, לפי אוכלוסיה



באמצעות השימוש בשוברים ניתנת ההזדמנות למבקשי עבודה להשתתף בקורסים להכשרה מקצועית בכל תחום ובכל מסגרת, ללא תלות בסבסוד המסלולים המועדפים ע"י המדינה. מדובר בגישה אשר אינה מתמקדת בהכרח בהכשרת עובדים למקצועות נדרשים למשק, אלא מכוונת להכנסת אוכלוסייה לתעסוקה וצמצום האבטלה בקרב קבוצות ייעודיות. כלומר, מדיניות זו הנה אישית ומיועדת לפרטים וקבוצות בחברה, ואינה מתיימרת לענות על צרכים כלליים של המשק. בנוסף מהווה מדיניות זו כלי לצמצום אבטלה והרחבת השתתפות בתעסוקה, ומתוך כך הוצאה ישירה של פרטים מעוני (לעומת מדיניות ההטבות למקצועות הנדרשים אשר מטרתה מענה לצרכי התעשייה והכשרת עובדים למשק).

בשנת 2016 נפתחו הכשרות בכ-104 מגמות, המשתייכות לכ-26 ענפים (כגון בנייה, מחשבים, תחבורה, מינהל, טיפול וחינוך ועוד). המגמות המוצעות הן שילוב של מקצועות נדרשים בתעשייה, לאור צרכים אשר עולים מנציגי התעשיינים, או מקצועות נדרשים במשק הישראלי לאור יעדי מדיניות (למשל תחום הטיפול הנדרש לצורך העסקת מטפלות במעונות יום לגיל הרך).

אחד האתגרים העומד בפני תחום ההכשרה המקצועית בישראל הנו מחסור ההולך וגובר של עובדים מיומנים בתעשייה ובמשק. סקרים שערכה התאחדות התעשיינים מצביעים על כך שכ-80% מהמפעלים הישראליים מדווחים על מחסור בעובדים מקצועיים מיומנים, והדבר מהווה לטענתם איום חריף על המשק והתעשייה בישראל (פורטל תשתיות תעשייה ואנרגיה, 2016). על-מנת לעודד מחפשי עבודה לפנות למסלולי הכשרה למקצועות הנדרשים בתעשייה, פועל האגף במספר אופנים. ראשית ניתנות הטבות ייחודיות למשתתפים בקורסי הכשרה למקצועות נדרשים כגון זכאות לדמי אבטלה מלאים (בעוד במסלולי הכשרה במגמות אחרות מנכים 30% מדמי האבטלה), ישנה זכאות לדמי קיום במהלך ההכשרה בסכום של 1,500 ₪ לחודש, למשך ארבעה חודשים (בסכום שאינו עולה על 6,000 ₪ סה"כ), והחזרי הנסיעות הניתנים במהלך הקורס הנם גבוהים יותר. בנוסף, עובד אשר יועסק במקצוע אותו למד בהכשרה מועדפת לאורך תקופה משמעותית, יהיה זכאי למענק התמדה אשר עשוי להגיע לסכום של עד 11,000 ₪ (משרד הכלכלה,

2016). מלבד שני ענפים המוצעים במסלולים הנדרשים, וחיוניים למשק הישראלי (מטפלות-סייעות ובישול אתני), שאר המגמות הנן מגמות ייעודיות להכשרת עובדים לתעשייה. המגמות התעשייתיות הנן:

- מתכת/מכונות: ריתוך, מסגרות, עיבוד שבבי ממוחשב לסוגיו, מבלטנות, הפעלת מכונות, בניית כלים ותבניות, התמחויות במתכת.
- רכב/חשמל: מכונאות, חשמלאות, אלקטרוניקה, ציוד מכני הנדסי.
- אפנה וטקסטיל: הפעלת מכונות
- מיכון חקלאי.

עם-זאת, שחיקת התשתית, התקציבים והמשאבים גרמו לכך שבשנת 2016, מתוך 46 מגמות הכשרה מועדפות נפתחו 13 בלבד. כיום נמצא האגף להכשרה מקצועית בתהליכי התנעה של מודל חדש שמטרתו צמיחה, התרחבות ופיתוח ההכשרות המקצועות בכלל, ובמקצועות הנדרשים בפרט.

במחקר זה נעשה שימוש במאגר הנתונים הלקוח מתוך הסקר החברתי בשנים 2007 ו-2014, אשר מציע תוצאות מצרפיות לגבי כלל המשתתפים בהכשרה מקצועית מבלי לסווגם למגמות השונות. מסיבה זו לא נבחן הקשר בין מגמות ההכשרה השונות לעוני, ומחקר נוסף זה הוא חשוב, אך מעבר לתחום עיסוקו של המחקר הנוכחי.

ד. מתודולוגיות המחקר

בעבודה זו התמקדנו במספר שאלות, הנובעות מן הקשר שבין הכשרה מקצועית לעוני בישראל:

- האם ניתן לאפיין דפוסי השתתפות שונים בקורסים להכשרה מקצועית עבור אוכלוסיות עניות שונות, כגון האוכלוסייה החרדית והאוכלוסייה הערבית?
- האם ניתן לאפיין דפוסי השתתפות שונים בקורסים להכשרה מקצועית כתלות במגדר?
- האם חל שינוי לאורך השנים בדפוסי ההשתתפות של אוכלוסיות שונות בקורסים להכשרה המקצועית?

1.ד השערות המחקר:

- ימצא קשר שלילי בין השתתפות בהכשרה מקצועית לבין עוני.
- ימצא כי בקרב אוכלוסיות עניות: חרדים וערבים בישראל, מידת ההשתתפות בהכשרה מקצועית תגבר בין השנים 2007 ל-2014, לאור תכניות ממשלתיות השמות דגש על הכנסה לתעסוקה, דרך הכלי של ההכשרה המקצועית

- יימצא כי בין השנים 2007-2014 חלה עלייה של נשים המשתתפות בהכשרה מקצועית, אך עדיין מספר המשתתפות יהיה נמוך ממספר הגברים.

2.ד מתודולוגיה:

במחקר התבססנו על שתי הגדרות של עוני- האחד יחסי והשני אבסולוטי. עוני יחסי נמדד לפי הרכב המשפחה וסך ההכנסות הצפויות, ומגדיר "עניי" כפרט או משק בית אשר נמצאים מתחת לקו העוני, אשר נקבע (לפי סקר הכנסות 2013) – כמחצית מההכנסה נטו של החציון. עוני אבסולוטי נמדד לפי גישת הצרכים החיוניים, ומגדיר "עניי" כפרט או משק בית אשר נמצאים מתחת לקו העוני לפי תחשיבים המדמים סל צריכה בסיסי ומתבססים על מחקר הביטוח הלאומי (גוטליב ופרומן, 2011).

המשתתפים בהכשרה מקצועית בשני הסקרים הם העונים "כן" על השאלה "האם למדת בקורסים להכשרה מקצועית, כגון: הנהלת חשבונות, תכנות, נגרות?", אשר מופיעה בסקר החברתי מדי שנה. במהלך המחקר נלקחה בחשבון האפשרות כי תתכן הטיה בתשובה לשאלה זו, כיוון שמוקד המחקר הנו הכשרה מקצועית אשר ממומנת או מסובסדת ע"י האגף להכשרה מקצועית (תחת משרד התמ"ת/משרד הכלכלה, בשנים 2007 ו-2014 בהתאמה). עם-זאת, ייתכן ובתשובה לשאלה זו, ענו הנשאלים על קורסים להכשרה מקצועית אשר בוצעו באופן עצמאי, ואינם נכללים במסגרת המדיניות הממשלתית המוצעת בתחום זה. קושי נוסף במחקר נובע מכך שבתשובתם לא פירטו העונים איזה קורס להכשרה מקצועית ביצעו ובאיזה מסגרת, או האם הם מועסקים כיום במקצוע אותו רכשו.

מתוך כלל הנשאלים בשני הסקרים החברתיים, פילחנו את כלל הפרטים שעברו הכשרה מקצועית, העניים אבסולוטי, העניים יחסית, החרדים (תוך פילוח מגדרי- נשים וגברים) והערבים (תוך פילוח מגדרי- נשים וגברים).

ה. ממצאים אמפיריים:

ה.1 השיטה האמפירית:

מתוך השאלונים של הסקר החברתי התבססה העבודה על המשתנים הבאים: מגדר, הגדרה דתית (יהודים), מגזר, השתתפות בהכשרה מקצועית, סטטוס השתתפות בשוק העבודה, עוני יחסי ועוני אבסולוטי.

הניתוחים הסטטיסטיים בעבודה בוצעו באמצעות תכנת SPSS וכללו ניתוחי התפלגות משתנים ומבחני חי בריבוע בשלב הסטטיסטיקה התיאורית ומבחני גרסיה לוגיסטית בשלב הניתוחים המתקדמים. בעבודה זו התייחסנו כמובהק למבחן בציון P value נמוך מ-0.05.

2. ה. סטטיסטיקה תיאורית:

הסקרים החברתיים לשנים 2007 ו-2014 כללו 7,391 משיבים עבור סקר 2007 ו-7106 משיבים עבור סקר 2014. מתוך המשיבים לסקר, 2,190 משיבים השיבו כי השתתפו בהכשרה מקצועית בסקר של שנת 2007 ובשנת 2014 2,396 משיבים השיבו כי השתתפו בהכשרה מקצועית. לוחות ה-2.1 ו-2.2 מציגים פילוח של נתוני המשיבים על הסקרים לשנים 2007 ו-2014 ע"פ השתייכות מגזרית, מגדר, השתתפות בהכשרה מקצועית ועוני.

לוח ה-2.1: פילוח נתוני המחקר ע"פ שנה, עוני, השתייכות מגזרית ומגדר

	עברו הכשרה	עניים אבסולוטי	עניים יחסי	חרדים בכלל	חרדים גברים	חרדיות נשים	ערבים בכלל	ערביות נשים	ערבים גברים
2007	2190 מהווים 30.2%	1415 מהווים 22.9%	1255 מהווים 20.3%	414 מהווים 6.9%	214 מהווים 2.8%	200 מהוות 2.7%	1148 מהווים 15.5%	569 מהוות 7.6%	579 מהווים 7.8%
2014	2396 מהווים 34.3%	1421 מהווים 23.8%	1212 מהווים 20.3%	486 מהווים 8.8%	240 מהווים 4.3%	246 מהוות 4.4%	1278 מהווים 18%	637 מהוות 9%	641 מהווים 9%

לוח ה-2.2: פילוח נתוני המשתתפים בהכשרה מקצועית ע"פ שנה, עוני, השתייכות מגזרית ומגדר.

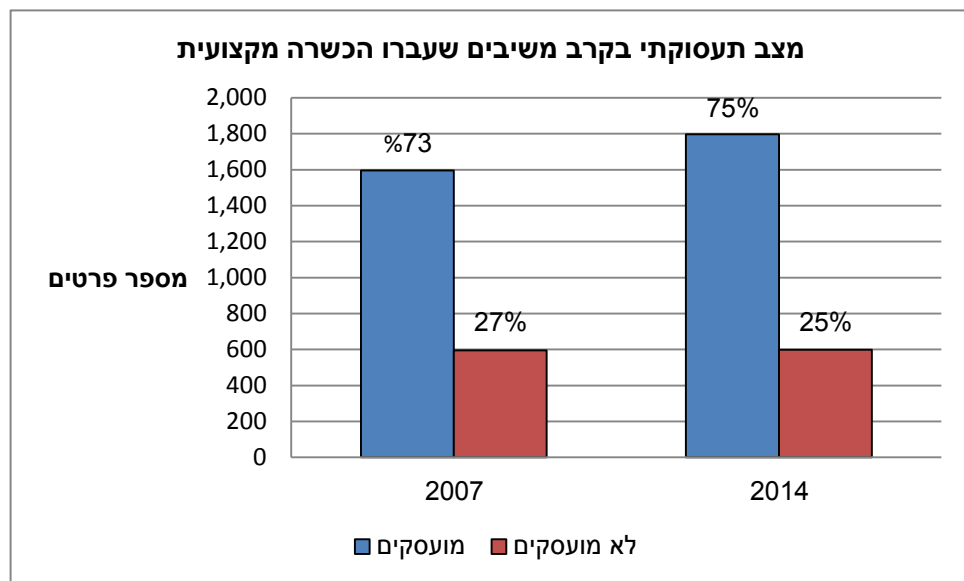
	עניים אבסולוטי	עניים יחסית	חרדים בכלל	חרדים גברים	חרדיות נשים	ערבים בכלל	ערביות נשים	ערבים גברים
2007	264 מהווים 12%	226 מהווים 10.3%	90 מהווים 4.1%	26 מהווים 1.1%	64 מהוות 2.9%	147 מהווים 6.7%	74 מהוות 3.3%	73 מהווים 3.3%
2014	341 מהווים 14.2%	296 מהווים 12.3%	160 מהווים 6.6%	56 מהווים 2.3%	104 מהוות 4.3%	182 מהווים 7.5%	95 מהוות 3.9%	87 מהווים 3.6%

ה.3 ניתוח דו-משטני, הכשרה מקצועית ותעסוקה:

כפי שתואר, מטרת ההכשרה המקצועית הן צמיחת המשק מחד, והוצאה מעוני מאידך, תוך הכנסת אזרחים לשוק העבודה. מטרת אלו יוצאות מתוך ההנחה כי השתתפות בהכשרה מקצועית הנה אמצעי אשר מעניק כלים ומיומנויות הכרחיים לצורך השתלבות בתעסוקה. לכן בחרנו לבחון את הקשר בין השתתפות בהכשרה מקצועית לבין תעסוקה, מתוך ההנחה כי תעסוקה מצמצמת את הסיכוי להיות עני.

לצורך כך ערכנו מבחן חי בריבוע, על-מנת לבחון את הקשר בין השתתפות בהכשרה מקצועית לבין תעסוקה (איור ה.3.1). במדגם שנערך ב-2007, תוצאות המבחן הראו כי ישנו קשר מובהק וחלש בין השתתפות בהכשרה מקצועית לבין תעסוקה, והעיד על כך ש-73% מתוך העונים אשר השתתפו בהכשרה מקצועית אכן עובדים ($Cramer's V = 0.128, P Value < 0.0001$). תוצאות דומות התקבלו גם במדגם 2014, אשר העידו על קשר מובהק וחלש בין השתתפות בהכשרה מקצועית לבין תעסוקה. במדגם זה 75% מבין העונים אשר עברו הכשרה מקצועית מועסקים, לעומת 25% שאינם מועסקים ($Cramer's V = 0.092, P Value < 0.0001$).

איור ה.3.1: התפלגות בין מועסקים ללא-מועסקים בקרב העונים כי השתתפו בהכשרה מקצועית, 2014, 2007:



בניתוח רגרסיה לוגיסטית לקשרי השתתפות בהכשרה מקצועית ומצב תעסוקתי נמצא כי הסיכוי של בוגרי הכשרה מקצועית בשנת 2007 להשתתף בשוק העבודה היה גבוה פי 1.828 משל פרט אשר לא השתתף בהכשרה מקצועית ($p < 0.0001$). בשנת 2014, הסיכוי של בוגר הכשרה מקצועית להשתתף בשוק העבודה היה גבוה פי 1.541 מאשר פרט שלא השתתף בהכשרה מקצועית ($p < 0.0001$).

ה.4.1 קשרי מגדר, מגזר והכשרה מקצועית לעוני:

ממצאי העבודה הראו כי הן סיכוייהם של הנדגמים החרדים והן של הנדגמים הערבים, להימצא בעוני, היו גבוהים במידה ניכרת משל שאר האוכלוסייה. ממצא זה היה מובהק וחזר על עצמו הן עבור בדיקת עוני יחסי והן עבור עוני אבסולוטי. בין שנת 2007 לשנת 2014 חלה עליה בסיכוייהם של הנדגמים החרדים להימצא בעוני, עבור הנדגמים הערבים חלה עליה בסיכוי להימצא בעוני רק עבור עוני יחסי, בבחינת עוני אבסולוטי בנדגמים ערבים, חלה ירידה נמוכה בסיכוי להימצא בעוני בין השנים 2007 ל-2014, מגמות אלו נמצאו כמובהקות (איורים ה.4.1 ו-ה.4.2).

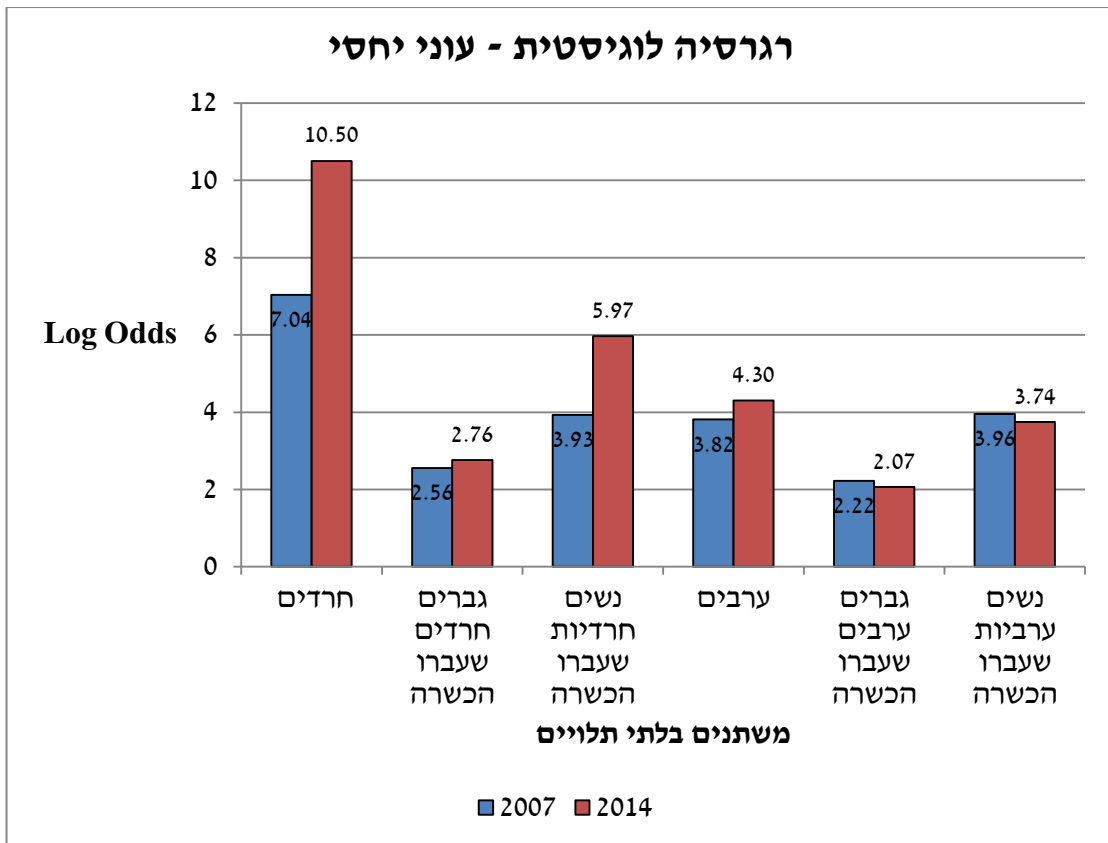
בצמצום כלל הנדגמים החרדים לנדגמים חרדים שדיווחו כי עברו הכשרה מקצועית (איורים ה.4.1 ו-ה.4.2) נמצא כי סיכוייהם של החרדים (אשר עברו הכשרה מקצועית) להימצא בעוני, נמוכים משל החרדים אשר לא עברו הכשרה מקצועית. צמצום הסיכוי להימצא בעוני היה גדול יותר אצל הנדגמים הגברים. בנוסף, הן עבור הנדגמים הגברים והן עבור הנשים, אשר דיווחו כי עברו הכשרה מקצועית, חלה עליה בסיכוי להימצא בעוני בין השנים 2007 ל-2014. מגמות אלו נמצאו כמובהקות הן עבור עוני יחסי והן עבור עוני אבסולוטי (להוציא את אוכלוסיית הגברים החרדים, אשר סיכוייהם להימצא בעוני אבסולוטי ירדו בין שנת 2007 לשנת 2014).

בצמצום כלל הנדגמים הערבים לנדגמים ערבים שדיווחו כי עברו הכשרה מקצועית נמצא כי סיכוייהם של הגברים הערבים (אשר עברו הכשרה מקצועית) להימצא בעוני, נמוך משל כלל הנדגמים הערבים. עבור הנדגמות הערביות שדיווחו כי השתתפו בהכשרה מקצועית נמצא כי סיכוייהן להימצא בעוני היה גבוה יותר משל כלל אוכלוסיית הערבים בשנת 2007 ונמוך יותר בשנת 2014. הן עבור הגברים הערבים והן עבור הנשים הערביות (אשר עברו הכשרה מקצועית), חלה ירידה בסיכוי להימצא בעוני בין שנת 2007 לשנת 2014 (איורים ה.4.1 ו-ה.4.2).

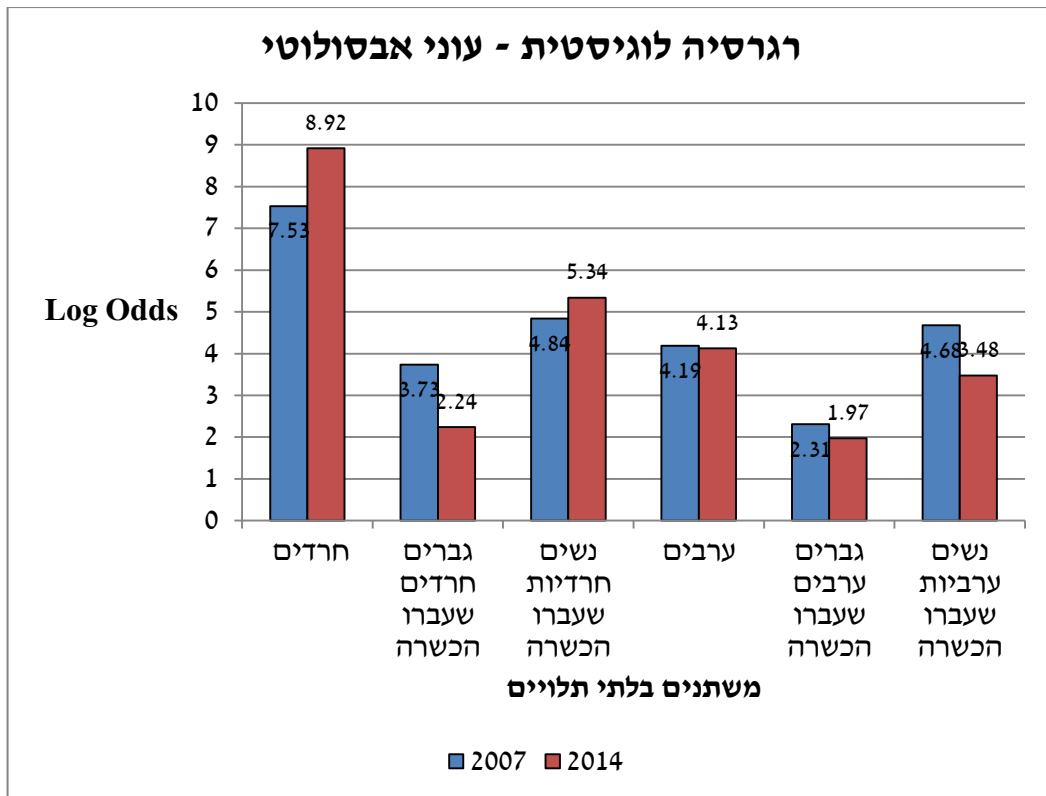
ה.4.2 קשרי מגדר, מגזר ועוני להכשרה מקצועית:

ממצאי העבודה הראו כי הן סיכוייהם של הנדגמים החרדים ושל הנדגמים הערבים להשתתף בהכשרה מקצועית היו נמוכים משל יתר הנדגמים (להוציא נשים חרדיות בשנת 2014). עבור הנדגמים החרדים נמצא כי סיכוייהם להשתתף בהכשרה מקצועית עלו בין השנים 2007 ל-2014 ואילו עבור הנדגמים הערבים נמצא כי סיכוייהם להשתתף בהכשרה מקצועית ירדו בין השנים 2007 ל-2014. עוד נמצא כי סיכוייהן של נשים חרדיות להימצא בהכשרה מקצועית היו גבוהים משל גברים חרדים, כאשר בשנת 2014 סיכוייהן של נשים חרדיות להימצא בהכשרה מקצועית היו גבוהים אף מסיכוייהם של כלל אוכלוסיית הנדגמים. עבור הנדגמים הערבים מגמה זו חזרה על עצמה אך בהבדלים נמוכים יותר. מגמות אלו נמצאו כמובהקות, להוציא הממצא של הנשים החרדיות העניות לשנת 2007 ושל כלל הנדגמים החרדים לשנת 2014 נמצאו כלא מובהקים (איור ה.4.3).

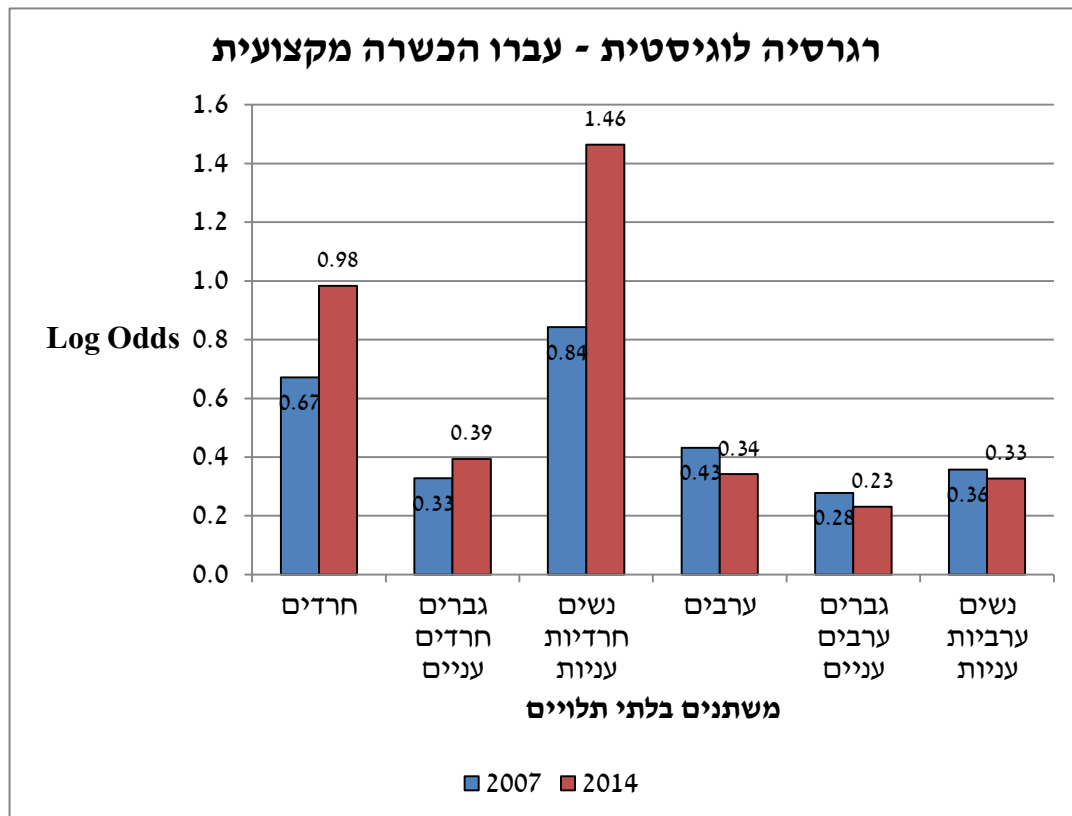
איור ה.4.1: רגרסיה לוגיסטית – עוני יחסי, $P(\text{value}) < 0.05$, (ראה נספח 1).



איור ה.4.2: רגרסיה לוגיסטית – עוני אבסולוטי, $P(\text{value}) < 0.05$, (ראה נספח 1).



איור ה.4.3: רגרסיה לוגיסטית – עברו הכשרה מקצועית, $P(\text{value}) < 0.05$, להוציא נשים חרדיות עניות בשנת 2007 ו'חרדים' בשנת 2014 (ראה נספח 1).

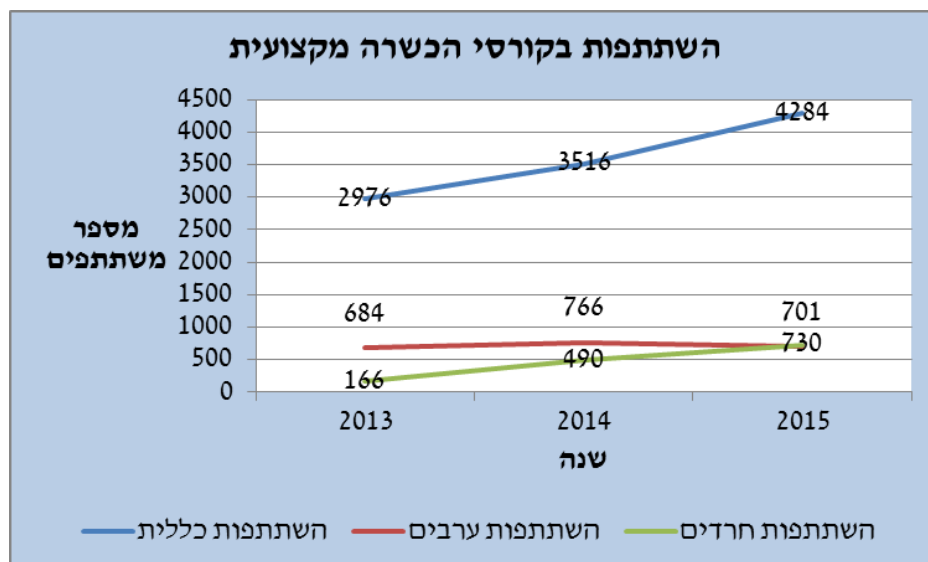


ד. סיכום ודיון:

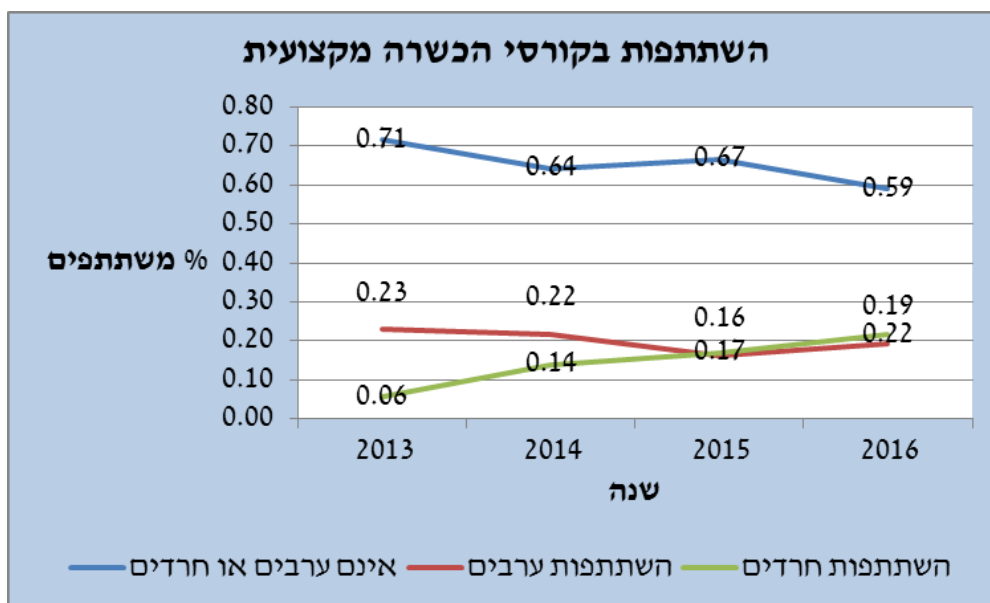
בעבודתנו ביקשנו לבחון האם יש השפעה להשתתפות בקורסים להכשרה מקצועית על המצב הסוציו-אקונומי של הפרטים. זאת בדקנו לאור השינויים שחלו במדיניות של האגף להכשרה מקצועית בין בעשור האחרון, במטרה להגביר את מספר המשתתפים בקורסים להכשרה מקצועית ככלי הכנסה לתעסוקה, תוך התמקדות באוכלוסיות ייחודיות. תחום התעסוקה שישב תחת משרד הכלכלה שם דגש על שילוב גברים חרדים ונשים ערביות בשוק העבודה, ולשם כך השתמש בכלי ההכשרה המקצועית לשם מתן כלים ומיומנויות רלוונטיות לקבוצה הולכת וגוברת של אזרחים. לשם כך נפתחו מרכזי הכוון תעסוקתי ייחודיים לקהילות היעד, ותקציב ההכשרות המקצועיות למבוגרים גדל באופן משמעותי. תוצאות המבחנים שערכנו אכן מעידות על גידול משמעותי במספר המשתתפים בהכשרות מקצועיות בין השנים 2007 ו-2014, אך פילוח המשתתפים מגלה כי הצמיחה המשמעותית ביותר היתה בקרב האוכלוסיה החרדית, ואילו באוכלוסיה הערבית מספר המשתתפים בהכשרות מקצועיות נשמר באופן יחסי.

ניתן להסיק מכך כי המדיניות הממשלתית בדבר עידוד חרדים להשתתף בקורסים להכשרה מקצועית הנה בעלת תוצאות חיוביות, ואילו המדיניות המכוונת לאוכלוסיה הערבית אינה אפקטיבית באותה המידה. ממצאים אלו תואמים את נתוני האגף להכשרה מקצועית אשר מצביעים על עלייה משמעותית במספר המשתתפים בכלל בקורסים להכשרה מקצועית בין השנים 2013-2015, ובתוכם צמיחה גדולה של מספר המשתתפים החרדים ביחס לכלל המשתתפים. לעומתם, מעידים הנתונים על שימור ואף ירידה במספר המשתתפים הערבים בקורסים, ביחס לכלל המשתתפים (הנתונים מוצגים באיורים ד.1, ו-ד.2).

איור ד.1: השתתפות קבוצות אוכלוסיה בקורסים להכשרה מקצועית 2013-2015 (נתוני האגף להכשרה מקצועית)



איור ד.2: איור ד.1: השתתפות קבוצות אוכלוסיה בקורסים להכשרה מקצועית, 2013-2015, אחוז מכלל המשתתפים (נתוני האגף להכשרה מקצועית)



לאור הממצאים והנתונים, ייתכן כי נדרשת התאמה מדויקת יותר של הכשרות מקצועיות המיועדות לחברה הערבית, תוך התייחסות לנורמות חברתיות, תרבותיות ומסורתיות של האוכלוסיה העשויה להוות חסם בהשתתפות בשוק העבודה.

נמצא כי בקרב בוגרי ההכשרה המקצועית מספר המועסקים גדול פי שלושה ממספר הבוגרים שאינם משתתפים בשוק העבודה. נתונים אלו מחזקים את הטענה כי ההכשרה המקצועית הנה כלי אפקטיבי בכניסה לתעסוקה, אך עם זאת, אינה בהכרח משמעותית בהוצאה מעוני בקרב האוכלוסיות הערבית והחרדית.

נמצא כי להשתתפות בהכשרה מקצועית ישנה השפעה חיובית על עוני, כלומר, מצמצמת את הסיכוי להיות עניים באופן אבסולוטי ויחסי. זאת עבור שתי האוכלוסיות שנבחנו, ערבים וחרדים, כאוכלוסיות העניות בישראל. עם-זאת, גם לאחר ההשתתפות בהכשרה מקצועית, עדיין הסיכוי להיות עניים גבוה יותר בקרב קבוצות אלו מאשר באוכלוסיה הכללית, אך פרט חרדי או ערבי אשר השתתף בהכשרה מקצועית סביר שיהיה עני פחות מאשר פרט מאוכלוסיות אלו שלא השתתף בהכשרה מקצועית.

ממצאי הבדיקות שנערכו על הכשרה מקצועית הראו כי הסיכוי להשתתף בהכשרה מקצועית עבור שתי אוכלוסיות אלו נמוך מהסיכוי של כלל האוכלוסיה להשתתף בהכשרה מקצועית, למעט נשים חרדיות בסקר של שנת 2014- עבורן הסיכוי להשתתף בהכשרה מקצועית היה גבוה יותר. הדבר עשוי להעיד על שינויי המדיניות האפקטיביים אשר הפנו משאבים ומאמצים לטובת הכנסת האוכלוסיה החרדית לתעסוקה דרך מרכזי הכוון ופתיחת קורסי הכשרה ייעודיים, ושינויים בחברה החרדית אשר גרמו ליציאה מוגברת של נשים חרדיות לשוק התעסוקה. עם-זאת, התוצאות אינן הולמות את המטרה העומדת בפני מעצבי המדיניות, קרי השתתפות מוגברת של חרדים וערבים בהכשרה מקצועית על-מנת להכניסם לתעסוקה.

עבור האוכלוסיה החרדית חל שיפור משמעותי בסיכוי להשתתף בהכשרה מקצועית בין השנים

2007 ל-2014, אך השיפור היה נמוך יחסית בקרב הגברים ומשמעותי יותר בקרב נשים חרדיות. לעומת זאת, בקרב החברה הערבית חלה ירידה קטנה אך מובהקת בסיכויים להשתתף בהכשרה מקצועית בין השנים 2007-2014, והתוצאות אחידות עבור גברים ונשים כאחד.

ניתן לראות כי על-אף שעבור האוכלוסייה הערבית ההשתתפות בהכשרה מקצועית הנו כלי אפקטיבי יותר להוצאה מעוני, עדיין עם השנים חלה ירידה בהשתתפותם בקורסים להכשרה מקצועית. לעומתם, בקרב האוכלוסייה החרדית, ההשתתפות בהכשרה מקצועית אפקטיבית פחות בהוצאה מעוני, ואילו השתתפותם גברה בין השנים. הדבר עשוי להעיד על השקעה עודפת בהכנסת האוכלוסייה החרדית להכשרות מקצועיות ושוק העבודה (אשר מנוצלת בעיקר ע"י נשים חרדיות), ועל השקעת חסר בעידוד החברה הערבית, בעיקר נשים ערביות, בכניסה להכשרות מקצועיות ותעסוקה.

הסבר אפשרי אחד לשימור או גידול בשיעור העוני בקרב חרדים וערבים שעברו הכשרה מקצועית עשוי להימצא במספר המועסקים בשכר נמוך בישראל. במחקר שעתיד להתפרסם נמצא כי בקרב קבוצות אלה גדל הסיכוי להיות מועסקים בשכר נמוך בין השנים 2004-2014 (אנדבלד, אחדות וסטרבצ'ינסקי, 2017). כלומר, על-אף שההשתתפות בהכשרה מקצועית עשויה להגדיל את הסיכוי להשתלב בשוק העבודה, מדובר בשוק חלש יותר ובאוכלוסייה אשר תהיה מועסקת בשכר נמוך יותר, ולכן ייתכן שלא יחול שיפור משמעותי במצבה הסוציו-אקונומי.

הסבר זה מקבל סימוכין נוספים במחקר שנערך במכון הישראלי לדמוקרטיה בנושא יעילות מדיניות הממשלה לתעסוקת חרדים (זיכרמן, כהן, מלאך, 2016). המחקר מצביע על מגמת עלייה בכניסה לתעסוקה של החברה החרדית מחד, ועל שכר נמוך של חרדים עובדים מאידך. הסבר זה מחזק את הטענה כי על-אף השתתפות גוברת בשוק התעסוקה, אשר עשוי לנבוע בין השאר ממדיניות הכשרה מקצועית, עדיין החרדים המועסקים בשכר נמוך נשארים עניים.

לגבי החברה הערבית בישראל, הסבר אפשרי לגידול בעוני עשוי לנבוע מהסיבה שבאופן מסורתי המפרנס היחיד במשפחה הוא הגבר, ואילו השתתפות נשים ערביות בשוק העבודה נמוך ביחס לאוכלוסייה הכללית. הסיכוי של גבר ערבי להיות מועסק בשכר נמוך גבוה פי שמונה משל עובד מהמגזר הכללי (אנדבלד, אחדות וסטרבצ'ינסקי, 2017) ובהיותו מפרנס יחיד במשק הבית ייתכן כי שיעורי העוני יהיה גבוה יותר, גם בקרב עובדים ערבים בוגרי ההכשרה המקצועית.

הסבר אפשרי נוסף לתוצאות עשוי לנבוע מהזמן הקצר שעבר מאז החלה מדיניות ההשקעה באוכלוסיות העניות כיעדי השתלבות בהכשרות מקצועיות ובתעסוקה. מחקר שבחן את ההשתלבות בתעסוקה בקרב האוכלוסייה הענייה במזרח גרמניה מצא כי בטווח הקצר, אין קשר בין ההשקעה הציבורית הגבוהה בהכשרה מקצועית לגידול בהכנסה, השתלבות בתעסוקה או התפתחות מקצועית במסלול קריירה. (Lechner, 1999). עם-זאת, ישנה ציפייה כי ההשקעה בהכשרות מקצועיות בהווה יובילו לצמיחה כלכלית, השתלבות בתעסוקה וצמצום העוני בעתיד, ולכן יש לבחון את השפעות ההכשרות לאורך זמן.

הממצאים מצביעים על עלייה במספר המשתתפים החרדים והערבים בקורסים להכשרה מקצועית בין השנים 2007-2014. עם-זאת, מדובר על תחילתו של השינוי בהשקעה הציבורית

בתחום זה, אשר עדיין נמוכה יותר מההוצאה הציבורית בהכשרות מקצועיות בקרב המדינות המפותחות (אחדות וסטרבצ'ינסקי, 2016). מסיבות אלו ייתכן ועוד מוקדם לקבוע האם מדיניות ההשקעה הגוברת בהכשרות מקצועיות נכשלה בעקבות אי-צמצום העוני בקרב האוכלוסיה החרדית והערבית, וייתכן כי יש לבחון ממצאים אלו לאורך זמן.

1.1. השלכות והמלצות על המדיניות :

נראה כי המשאבים המושקעים בהכשרות מקצועיות נושאים פרי ומשיגים את המטרה העיקרית של ההכשרות המקצועיות, והיא צמצום העוני. ניתן לראות כי בקרב שתי האוכלוסיות העניות ביותר בישראל, ההשתתפות בהכשרה מקצועית מצמצמת את הסיכוי להיות בעוני, אך בין השנים 2007 ל-2014, הסיכוי של חרדים להיות עניים גבר, גם בקרב אלו שהשתתפו בהכשרה מקצועית. לעומתם, באוכלוסיה הערבית בין השנים הללו הסיכוי להיות עני פחת, אך אנו עדים לירידה בכמות המשתתפים בהכשרה מקצועית. לכן יש להניח כי במידה ומספר המשתתפים הערבים והערביות בהכשרה מקצועית היה עולה, תוחלת העוני בקרב אוכלוסיה זו היתה מצטמצמת. מכאן שיש להגדיל את ההשקעה בגיוס ופתיחת קורסי הכשרה ייעודיים לאוכלוסיה זאת, ולמקד יותר משאבים ומאמצים בהכנסת נשים ערביות לקורסים להכשרה מקצועית. אפשרות אחת הנה פתיחת קורסי הכשרה מקצועית לנשים ערביות בלבד, בסמיכות למקום המגורים, ובסבסוד גבוה של המדינה. אפשרויות נוספות הן הגברת הפרסום בקרב האוכלוסיה הערבית, או עידוד השתתפות בקורסי הכשרה לקראת סיום הלימודים בתיכון בקרב תלמידות ותלמידי י"ב בבתי-הספר הערביים.

לגבי החברה החרדית, יש לפעול על-מנת לצמצם את הסיכוי להיות בעוני, אשר מתגבר בקרב האוכלוסיה בכלל וגם בקרב אלו אשר השתתפו בהכשרה מקצועית. נושא זה מדובר בקרב מעצבי המדיניות בישראל, ונידון בדו"ח "מכניסה לתעסוקה לתעסוקה מכניסה" אשר מתייחס לכך שחלה עלייה בהשתתפות של החברה החרדית בשוק העבודה, ואילו תוחלת העוני רק מתגברת בקרב אוכלוסיה זו. מסקנה אחת עבור ההכשרות המקצועיות עשויה להיות פתיחת קורסי הכשרה מקצועית אשר יהיו מוכוונים תעסוקה, קרי במקצועות המועדפים אותם הגדיר אגף הכשרה מקצועית. מקצועות אלו הנם מקצועות חסרים בתעשייה בישראל, והשכר הממוצע במקצועות אלו הנו גבוה משמעותית מהשכר הממוצע במשק. לכן קורסי הכשרה מקצועית מוכוונים תעסוקה יהיו כלי אפקטיבי יותר להוצאה מעוני באופן ישיר, בעיקר בקרב האוכלוסיה החרדית. הדבר גם עולה בקנה אחת עם המטרה השניה של הכשרות מקצועיות, והיא תרומה לצמיחה ופריון במשק. הדבר מבטא הקצאה נכונה ויעילה יותר של המשאבים באופן העונה על המטרות המרכזיות עבור הכשרה מקצועית בישראל.

מומלץ כי מחקר עתידי בתחום זה יתחקה אחר בוגרי ההכשרות המקצועיות ומצב תעסוקתם לאורך זמן, על-מנת לבחון יעילות מתמשכת של מדיניות הכשרה מקצועיות לאוכלוסיות היעד. מחקר נוסף עשוי לבחון כיצד משפיעות מגמות ההכשרה המקצועית השונות (למשל ענף המתכת מול ענף האירוח) על ההשתלבות בתעסוקה ועל שיעור העוני בקרב הבוגרים.

ה. מקורות:

- אחדות, ל'. סטרבצ'ינסקי, מ'. (2016). מרווחה לתעסוקה: האומנם מדיניות זו נמצאת בסדר עדיפות גבוה של ממשלת ישראל? ון-ליר, מגזין אלקטרוני, גליון 25.
- איזנשטאדט, ש' נ'. (1963). גישת הסוציולוגיה למעשה החינוך. מגמות
- אנדבלד, מ'. אחדות, ל' וסטרבצ'ינסקי, מ'. (2017). יפורסם בקרוב כמאמר לדיון של ביה"ס למדיניות ציבורית ע"ש פדרמן, האוניברסיטה העברית בירושלים.
- אקשטיין, צבי. הוועדה לבחינת מדיניות תעסוקה - דו"ח סופי. בנק ישראל והמועצה הלאומית לכלכלה, 2010. דיואי,
- אקשטיין, צ' & כהן-גולדנר, ש'. (2007). הערכת היעילות של נקיטת מדיניות אקטיבית בשוק העבודה כלפי נשים עולות. "הרבעון לכלכלה", 53 : 3, עורכים: בר-יעקב, מ' & כהן, א'. הלשכה המרכזית לסטטיסטיקה.
- בנק ישראל, הכשרה מקצועית בישראל, 2007
- בר-חיים, א', יעיש, מ', & שביט, י'. (2008). במעלה המדרגות היורדות: התרחבות וריבוד במערכות חינוך. סוציולוגיה ישראלית.
- גוטליב, ד., פרומן, א., (2011) מדידת עוני לפי סל צריכה הולם בישראל 2009-1997. המוסד לביטוח לאומי – מנהל המחקר והתכנון. ירושלים.
- דיואי, ג'. 1916. דימוקראטיה וחינוך – מבוא לפילוסופיה של החינוך, תרגום: הלמן י. ה. (1969), ירושלים: מוסד ביאליק.
- דיואי, ג'. 1902. הילד ותכנית הלימודים. תרגום: ברורר חיים (1960). תל אביב: אוצר המורה.
- בנק ישראל. דברי נגידת בנק ישראל ביום עיון בכנסת בנושא ההכשרה המקצועית בישראל, נובמבר 2016, ירושלים
- וורגן, י'. (2009). עוני והישגים לימודיים במערכת החינוך. ירושלים: מרכז המחקר והמידע, כנסת ישראל.
- זוסמן, נ' & צור, ש'. (2010). תרומתו של חינוך תיכוני מקצועי לעומת עיוני להשכלה ולהצלחה בשוק העבודה. ירושלים: בנק ישראל, חטיבת המחקר.
- חוק הביטוח הלאומי, נוסח משולב, (תיקון מס' 48) תשס"ב-2002 (תיקון מס' 110) תשס"ח-2008
- פידלמן, י', וורגן, א'. (2009). מערכת החינוך בישראל – סוגיות מרכזיות בעבודתה של ועדת החינוך. ירושלים: מרכז המחקר והמידע, כנסת ישראל.
- מבחני תמיכה למתן דמי קיום במהלך קורס הכשרה מקצועית של משרד הכלכלה- 2016. מדינת ישראל- משרד הכלכלה.
- מזכירות הממשלה, הצבת יעדי תעסוקה לשנים 2010-2020, החלטה מס. 1994 של הממשלה מיום 15.07.2010
- מזכירות הממשלה, שיפור מערך ההכשרה המקצועית ושילוב עובדים ישראלים בענפי תעשייה, החלטה מס. 2210 של הממשלה מיום 12.08.2007
- מזכירות הממשלה, שיפור מערך ההכשרה המקצועית, החלטה מס. 3995 של הממשלה מיום 24.08.2008

מלאך, ג'. כהן, ד'. זיכרמן, ח'. (2016). מפניסה לתעסוקה לתעסוקה מכניסה- תכנית אב לתעסוקת חרדים. המכון הישראלי לדמוקרטיה

Albin, P' S'. (1970). Education, and Unbalanced Economic Growth. *The Quarterly Journal of Economics*, 70-84.

Berliner, D' C'. (2006). Our Impoverished View of Educational Research. *Teachers College Record*, 949–995.

Breen, R', & Jonsson, J' O'. (2005). Inequality of Opportunity in Comparative Perspective: Recent Research on Educational Attainment and Social Mobility. *Annual Review of Sociology*, 223-243.

George Psacharopoulos. (1997) "Vocational education and training today: Challenges and Responses", *Journal of Vocational Education & Training*, 49: 3.

Hartl, M. (2009). *Technical and vocational education and training (TVET) and skills development for poverty reduction—do rural women benefit*, International Fund for Agricultural Development, Italy.

Haveman, R', & Smeeding, T'. (2006). The Role of Higher Education in Social Mobility. *The future of children*, 125-150.

King, K. and Palmer R. (2006), *Skills Development and Poverty Reduction: The State of the Art Centre of African Studies*, University of Edinburgh.

Lanjouw, P', Pradhan, M', Saadah, F', Sayed, H', & Sparrow, R'. (2001). *Poverty, Education and Health in Indonesia: Who Benefits from Public Spending?* Washington, D.C.: The World Bank.

Lechner, M. (1999). *An evaluation of public-sector-sponsored continuous vocational training programs in East Germany*. Discussion Paper, University of Mannheim

Lewis, A.M. (1981) *Descriptions of the Vocational Training Systems: United Kingdom* (Berlin, CEDEFOP).

Literature Review. (2990) Vocational Education and Training

Musset, P., M. Kuczera and S. Field (2014), *A Skills beyond School Review of Israel*, OECD Reviews of Vocational Education and Training, OECD Publishing

Oketch, M. O. (2007), To vocationalise or not to vocationalise? Perspectives on current trends and issues in technical and vocational education and training (TVET) in Africa, *International Journal of Educational Development* 27 (2007)

UNESCO-UNEVOC (2006), *Participation in formal technical and vocational education and training programmes worldwide: an initial statistical study*. Bonn, Germany. UNESCO-UNEVOC International centre for technical and vocational education and training

Van der Berg, S'. (2008). *Poverty and education*. Paris: UNESCO.

ו. נספחים:

נספח 1: תוצאות רגרסיות מרובות משתנים ומשתני אינטראקציה:

רגרסיות משתני אינטראקציה – 2007:

P (value)	Exp(B)	B	בלתי תלוי	P (value)	Exp(B)	B	בלתי תלוי	תלוי	רגרסיה
0.000	3.958	1.376	נשים ערביות עברו הכשרה	0.029	2.555	0.938	גברים חרדים עברו הכשרה	עוני יחסי	1
0.000	4.677	1.543	נשים ערביות עברו הכשרה	0.002	3.732	1.317	גברים חרדים עברו הכשרה	עוני אבסולוטי	2
0.002	2.223	0.799	גברים ערבים עברו הכשרה	0.000	3.933	1.369	נשים חרדיות עברו הכשרה	עוני יחסי	3
0.001	2.308	0.837	גברים ערבים עברו הכשרה	0.000	4.838	1.577	נשים חרדיות עברו הכשרה	עוני אבסולוטי	4
0.000	0.358	-1.027	נשים ערביות עניות	0.000	0.328	-1.115	גברים חרדים עניים	עברו הכשרה	5
0.000	0.278	-1.281	גברים ערבים עניים	0.458	0.842	-0.172	נשים חרדיות עניות	עברו הכשרה	6

רגרסיות מרובות משתנים – 2007 :

עוני אבסולוטי חרדים :

	B	S.E.	Wald	df	Sig.	Exp(B)
Step 1 ^a only_yes_Haredim	2.019	.126	256.283	1	.000	7.530
only_women	.368	.085	18.765	1	.000	1.445
Tray_yes	-.344	.095	12.990	1	.000	.709
Constant	-2.440	.084	845.366	1	.000	.087

עוני אבסולוטי ערבים :

	B	S.E.	Wald	df	Sig.	Exp(B)
Step 1 ^a only_yes_arabs	1.432	.082	305.724	1	.000	4.187
only_women	.181	.070	6.702	1	.010	1.198
Tray_yes	-.305	.082	13.921	1	.000	.737
Constant	-2.200	.068	1059.042	1	.000	.111

עוני יחסי חרדים :

	B	S.E.	Wald	df	Sig.	Exp(B)
Step 1 ^a only_yes_Haredim	1.951	.128	232.684	1	.000	7.037
only_women	.396	.090	19.307	1	.000	1.486
Tray_yes	-.349	.102	11.767	1	.001	.705
Constant	-2.718	.092	879.054	1	.000	.066

עוני יחסי ערבים :

	B	S.E.	Wald	df	Sig.	Exp(B)
Step 1 ^a only_yes_arabs	1.339	.084	252.913	1	.000	3.816
only_women	.190	.073	6.686	1	.010	1.209
Tray_yes	-.315	.087	13.157	1	.000	.730
Constant	-2.447	.073	1138.578	1	.000	.087

עברו הכשרה חרדים :

	B	S.E.	Wald	df	Sig.	Exp(B)
Step 1 ^a only_women	.403	.063	41.038	1	.000	1.496
only_yes_Haredim	-.399	.148	7.321	1	.007	.671
Constant	-.614	.050	150.654	1	.000	.541

עברו הכשרה ערבים :

	B	S.E.	Wald	df	Sig.	Exp(B)
Step 1 ^a only_women	.403	.059	47.346	1	.000	1.496
only_yes_arabs	-.838	.104	64.751	1	.000	.432
Constant	-.613	.047	173.368	1	.000	.542

רגרסיות משתני אינטראקציה – 2014 :

P (value)	Exp(B)	B	בלתי תלוי	P (value)	Exp(B)	B	בלתי תלוי	תלוי	רגרסיה
0.000	3.744	1.320	נשים ערביות עברו הכשרה	0.001	2.759	1.015	גברים חרדים עברו הכשרה	עוני יחסי	1
0.000	3.476	1.246	נשים ערביות עברו הכשרה	0.006	2.244	0.808	גברים חרדים עברו הכשרה	עוני אבסולוטי	2
0.002	2.065	0.725	גברים ערבים עברו הכשרה	0.000	5.965	1.786	נשים חרדיות עברו הכשרה	עוני יחסי	3
0.003	1.971	0.679	גברים ערבים עברו הכשרה	0.000	5.339	1.675	נשים חרדיות עברו הכשרה	עוני אבסולוטי	4
0.000	0.327	-1.118	נשים ערביות עניות	0.000	0.394	-0.932	גברים חרדים עניים	עברו הכשרה	5
0.000	0.231	-1.464	גברים ערבים עניים	0.046	1.464	0.381	נשים חרדיות עניות	עברו הכשרה	6

עוני אבסולוטי חרדים :

		B	S.E.	Wald	df	Sig.	Exp(B)
Step 1 ^a	Haredim_je	2.188	.121	324.610	1	.000	8.920
	Only_fe	.293	.090	10.511	1	.001	1.341
	Tray_je	-.153	.093	2.702	1	.100	.858
	Constant	-2.523	.090	790.777	1	.000	.080

עוני אבסולוטי ערבים :

		B	S.E.	Wald	df	Sig.	Exp(B)
Step 1 ^a	Arab_je	1.418	.078	328.268	1	.000	4.129
	Only_fe	.183	.070	6.760	1	.009	1.201
	Tray_je	-.147	.077	3.628	1	.057	.863
	Constant	-2.182	.069	996.674	1	.000	.113

עוני יחסי חרדים :

		B	S.E.	Wald	df	Sig.	Exp(B)
Step 1 ^a	Haredim_je	2.352	.122	371.890	1	.000	10.503
	Only_fe	.362	.099	13.397	1	.000	1.437
	Tray_je	-.045	.101	.202	1	.653	.956
	Constant	-2.841	.100	800.741	1	.000	.058

עוני יחסי ערבים :

	B	S.E.	Wald	df	Sig.	Exp(B)
Step 1 ^a Arab_ye	1.458	.080	333.992	1	.000	4.299
Only_fe	.188	.074	6.475	1	.011	1.207
Tray_ye	-.051	.082	.395	1	.530	.950
Constant	-2.402	.074	1060.018	1	.000	.091

עברו הכשרה חרדים :

	B	S.E.	Wald	df	Sig.	Exp(B)
Step 1 ^a Only_fe	.254	.062	16.682	1	.000	1.289
Haredim_ye	-.017	.123	.019	1	.890	.983
Constant	-.383	.049	62.046	1	.000	.682

עברו הכשרה ערבים :

	B	S.E.	Wald	df	Sig.	Exp(B)
Step 1 ^a Only_fe	.252	.057	19.269	1	.000	1.286
Arab_ye	-1.073	.092	135.729	1	.000	.342
Constant	-.374	.045	68.738	1	.000	.688