

"התרופות לעוני: תמונת המצב עבור הערבים והחרדים"

רעות לובוצקי וענבר מזוז - שור

פרויקט גמר במסגרת תואר שני במדיניות ציבורית
בית הספר ע"ש פדרמן למדיניות ציבורית ולממשל

תקציר (Abstract)

המגזר החרדי והמגזר הערבי מאופיינים בגדילה דמוגרפית במקביל לתחולת עוני גבוהה. בתחילת שנות האלפיים ננקטו מספר צעדים שפגעו בהכנסה (שאינה מעבודה) כדי לייצר תמריץ עבור שני המגזרים לכניסה לשוק התעסוקה. צעד משלים לפגיעה בהכנסה היה תכניות תעסוקה רבות עבור כל אחד משני המגזרים, על פי מאפייניו השונים. במקביל ננקטו צעדים כדי לעודד כניסה להשכלה גבוהה. מטרת עבודה זו היא לבחון הבדלים בין המגזר החרדי והערבי ביחס לתפיסות תרבותיות הנוגעות להשכלה גבוהה ולהכנסה. תוצאות המחקר הראו שהמגזר החרדי חווה עצמו פחות עני מאשר המגזר הערבי, למרות שעל פי מדד עוני אבסולוטי הוא עני יותר. בנוסף נמצא שהמגזר החרדי מאופיין בפחות השכלה גבוהה שהיא "תרופה" מובהקת המסייעת ליציאה מעוני. ביחס לתעסוקה, נמצא שהמגזר החרדי ביחס למגזר הערבי אינו מוטרד מדאגות כלכליות, מה שיכול להסביר את המוטיבציה הנמוכה לעבוד שעות רבות ובכך להעלות את ההכנסה למשק בית. ממצאים אלו מובילים למסקנה שצעדי מדיניות המתמקדים בתמריצים כלכליים הם בעלי ישימות שונה בקרב כל אחד מהמגזרים. כדי לקדם את המדיניות של כניסה לתעסוקה ולהשכלה גבוהה, יש לפעול באופן מותאם יותר לכל מגזר, על פי התפיסות התרבותיות שמאפיינות אותו.

א. מבוא

סוגיית העוני ואי-השוויון בישראל היא אחת הסוגיות החברתיות-כלכליות המרכזיות העומדות על סדר היום. לעוני מובילים גורמים שונים, כאשר אחד הבולטים שבהם הוא העדר תעסוקה ורמת השתכרות נמוכה. נושא התעסוקה רלוונטי במיוחד להפחתת העוני במדינת ישראל, מאחר ושני המגזרים הנמצאים בגדילה דמוגרפית מתמדת, הערבי והחרדי, מאופיינים גם בתחולת העוני הגבוהה ביותר בישראל ובהשתתפות נמוכה בשוק התעסוקה. לפיכך בשנים האחרונות ננקטו צעדי מדיניות רבים אשר נועדו להגדיל את השתתפותם של שני מגזרים אלו בשוק התעסוקה ובכך לצמצם את רמת העוני. נהיר לכל כי על מנת להצליח בצעדי מדיניות אלו יש להכיר היטב את מאפייני התעסוקה והעוני הייחודיים לכל אחד מן המגזרים הללו. לפיכך עבודה זו תחקור את המאפיינים התרבותיים הן במגזר החרדי והן במגזר הערבי ביחס לסוגיות התעסוקה והעוני, ותבחן את נקודות הדמיון והשוני ביניהם. ממצאים אלו עשויים להשליך בעתיד על בניית תכניות מדיניות מותאמות לכל אחד מן המגזרים הללו.

ב. מהם ההבדלים בדפוסי העוני, התעסוקה וההשכלה בין המגזר החרדי והערבי?

המחקר מבקש לבחון במידה וקיימים הבדלים כאלו, מהם המאפיינים המסבירים שוני זה? והאם הפעלת כלי מדיניות על ידי הממשלה מושתתת על מצב בסיסי בו הפרטים עצמם מודאגים מהעוני? תשובות לשאלות אלו תאפשרנה להתוות קווים כלליים לפתרונות הנדרשים ברמת המדיניות הממשלתית ולהעריך את האפקטיביות שלה.

ג. סקירת ספרות- עוני, תעסוקה והשכלה במגזר החרדי ובמגזר הערבי

עוני ותעסוקה באוכלוסייה הכללית

עוני ואי שוויון הינם נושאים העומדים לפתחן של מדינות רבות, כאשר תחולת העוני וחומרתו משתנים בין מדינה למדינה. בשנת 2015 היו בישראל 460,800 משפחות עניות, ובכך עלתה תחולת העוני בקרב משפחות בישראל ל-19.1% (דו"ח ביטוח לאומי-ממדי העוני והפערים החברתיים, 2015). במהלך השנים, הצעדים שנקטה ממשלת ישראל לצמצום העוני השתנו כתלות בהגדרת מוקד הבעיה. למשל, בשנות השמונים עיקר המאמץ הממשלתי הופנה לתשלומי העברה אשר היוו למעשה תמיכה כספית ישירה בעניים. עם זאת, המאמר של פלוג וקסיר (2001), אשר בחן את המאפיינים של העוני בישראל בסוף שנות השמונים והתשעים, מצא כי הגורם המרכזי להסתברות להיות עני הוא העדר תעסוקה של ראש משק הבית. מנגד, במשפחות בהן היו שני מפרנסים, הסיכוי להיות תחת קו העוני שאף לאפס. כלומר, אוכלוסיות שבהן שיעור העוני היה גבוה התאפיינו בהיעדר או מיעוט מפרנסים. חיזוק לקשר בין תעסוקה לעוני מובא גם בפרסום של הבנק העולמי, בו הוא קובע כי הכנסות מעבודה הן גורם מספר אחת בהפחתת עוני (Azevedo et al., 2013). בפועל, שינוי המדיניות הממשלתית בתחילת שנות ה-2000, על רקע המיתון במשק והצורך בהקטנת הגירעון התקציבי, כלל קיצוץ משמעותי בקצבאות והתמקדות בעידוד יציאה לעבודה. מצד אחד ננקטו צעדים להוזלת עלות העבודה והגדלת ההיצע בכדי להגדיל את שוק העבודה, ומצד שני ננקטו צעדים שפגעו בהכנסות אשר אינן מעבודה (דו"ח בנק ישראל, 2015). מדיניות זו לקחה בחשבון את ההשפעה השלילית על תחולת העוני בטווח הקצר, בכך שמצבן של המשפחות העניות יוחמר ומשפחות רבות ירדו מתחת לקו העוני. זאת מתוך ראייה ארוכת טווח שבסופה עידוד כניסה לשוק התעסוקה יוביל להפחתת העוני ולהקלת הנטל על האוכלוסייה העובדת (שם, שם). כדי לעודד כניסה לשוק התעסוקה, נהגו תכניות תעסוקה שונות ונכתבו המלצות על האופן בו יש להגדיל את שיעור התעסוקה, בעיקר בקרב שתי אוכלוסיות יעד מרכזיות- החרדית והערבית (דו"ח הוועדה לבחינת מדיניות התעסוקה, 2010). להלן תינתן סקירה מקיפה של שיעורי העוני והתעסוקה בקרב שתי אוכלוסיות אלו, ושל כלי המדיניות הנהוגים כיום במטרה להגדיל את שיעורי התעסוקה.

עוני, תעסוקה והשכלה במגזר החרדי

הלשכה המרכזית לסטטיסטיקה (2011) מציעה ארבע שיטות שונות לזיהוי האוכלוסייה החרדית, כאשר כל אחת מן השיטות מנסה להתחקות אחר מאפיין בולט אחר של חברה זו, העשוי להצביע בוודאות גבוהה על השתייכותו של העונה לאוכלוסייה החרדית (דפוסי הצבעה, מוסד לימודים אחרון, הגדרה עצמית ופיקוח מוסדות הלימוד). בשילוב בין השיטות ועל פי דו"ח ממדי העוני והפערים החברתיים של המוסד לביטוח לאומי (2014), האוכלוסייה החרדית מונה כיום כ-9.6% מאוכלוסיית ישראל. העוני בחברה החרדית בישראל הוא רב ומתמשך בהיקפו ובעמקו. שיעורו עומד היום על 53% והכנסתה הממוצעת של משפחה חרדית נמוכה בחצי מהממוצע הישראלי (מלאך, כהן וזיכרמן, 2015). עיקרו נובע ממספר הנפשות הגבוה בכל משפחה ומהאתוס המרכזי בקרב קהילות חרדיות הרואה בלימוד התורה עקרון-על שיש לדבוק בו גם כאשר נלווה אליו מחסור חומרי. עם זאת בקרב הקהילות החרדיות השונות קיימות מגוון עמדות בשאלת היחס הראוי שבין הקדשת החיים ללימוד תורה לבין השתלבות בעולם התעסוקה (בן עמי, 2013).

הגורמים המרכזיים לשיעורי התעסוקה הנמוכים נובעים מהיבטים תרבותיים וחברתיים של חברה זו. ראשית, תפיסת עולם ומערכת חברתית אשר מקשות על יציאה לעבודה במשרה מלאה. בקרב

הגברים מצופה כאמור להקדיש שנים רבות ללימוד התורה, ובקרב הנשים מצופה לגדל ולטפל במקביל במשפחה ברוכת ילדים, ולפיכך רבים ורבות מקרב המועסקים, עובדים במשרות חלקיות (תמיר, 2010). שנית, העדר ידע מקצועי והשכלה אקדמית רלוונטית. חסכים אלו נובעים מכך שהחינוך החרדי אינו מכוון ליצירת כושר השתכרות עתידי, בפרט בתחומי האנגלית והמתמטיקה, ובפרט בקרב הגברים. התוצאה לרוב היא השתלבות בענפי עבודה לא-אקדמיים אשר הינם רווחיים פחות מהמוצע במשק (גוטליב, 2007). שלישית, ההכנסה צפויה מהעבודה מלווה בהפסד הכנסות אחרות ועלייה בהוצאות. כאשר אברך כולל יוצא לשוק העבודה, לרוב מדובר בהכנסה ראשונית נמוכה מעבודה המלווה גם באבדן קצבת כולל ובאבדן הטבות נוספות כגון הנחת ארנונה. לכן שכר הסף המשתלם ליציאה לעבודה עולה והופך ללא-אטרקטיבי עבור גברים רבים (תמיר, 2010). לבסוף, קיים חשש של מעסיקים רבים בשוק העבודה לקלוט עובדים חרדים בשל הצורך לבצע שינויים ארגוניים אשר יאפשרו לעובד החרדי לשמור על תרבותו הייחודית, למשל- הפרדה בין גברים לנשים או שמירה על כשרות (מלאך, כהן וזיכרמן, 2015).

בשל סיבות אלו ניתן להבין מדוע שיעורי התעסוקה בקרב החברה החרדית נמוכים יותר מאשר בחברה הכללית. עם זאת, בשנים האחרונות חלה עלייה משמעותית בשיעורי התעסוקה הן בקרב גברים חרדים והן בקרב נשים חרדיות. בשנת 2015 שיעור הגברים החרדים העובדים הגיע ל-50%, ואילו שיעור הנשים החרדיות העובדות הגיע ל-73%. אולם כאמור, שיעורים אלו עדיין נמוכים ביחס לאוכלוסייה הכללית- 86.5% ו-81% בקרב גברים ונשים יהודים שאינם חרדים בהתאמה (מלאך, כהן וזיכרמן 2015). בנוסף, יש לציין כי גם בקרב הפרטים העובדים, חלק ניכר מהם מועסקים במשרות חלקיות. במחקר עדכני שנערך על ידי אנדבלד, אחדות וסטרבצ'ינסקי (2017) נמצא כי הסיכוי של פרטים באוכלוסייה החרדית לעבוד במשרה חלקית גבוה בהרבה משל פרטים באוכלוסייה הכללית. ניתן לסכם כי על אף העלייה בשיעורי התעסוקה, שיעור העוני בקרב משפחות חרדיות עובדות נותר גבוה ביחס לשאר האוכלוסייה (דו"ח ביטוח לאומי-ממדי העוני והערים החברתיים, 2014). מכאן ניתן להבין שצמצום העוני בחברה החרדית אינו רק עניין של כניסה לשוק העבודה כי אם העלאת ההכנסה מתעסוקה איכותית שתאפשר יציאה מעוני, בעיקר בהתחשב בכך שהחברה החרדית מאופיינת במספר נפשות גבוה למשפחה (דו"ח בנק ישראל, 2015).

בהתאם לחסמים שתוארו לעיל, התקבלו בשנים האחרונות מספר החלטות ממשלה אשר נגזרו מתוכן תכניות שונות לעידוד השכלה ותעסוקה בקרב המגזר החרדי. בשנת 2013 נכנסה לתוקף תכנית כוללת של משרד הכלכלה לעידוד תעסוקת חרדים בתקציב של 500 מיליון ש"ח. להלן נסקור את התכניות העדכניות בתחומים המרכזיים:

הכשרה מקצועית- כבר מתחילת שנות ה-2000 ואילך הוגדל מגוון מסלולי הלימוד בסמינרים לבנות, מעבר ללימודי ההוראה המסורתיים. בנוסף, בשנת 2005 נפתחה תכנית להכשרה חלופית להנדסאיות בסמינרים. במקביל להתפתחות זו, הוקמו בעשור האחרון עשרות מסלולים להכשרה מקצועית לחרדים ולחרדיות. החל משנת 2013 משרד הכלכלה מעניק באמצעות שוברים מימון כמעט מלא למשתתפים בהכשרות מקצועיות אלו. המימון לגברים חרדים גבוה יותר מאשר לנשים על מנת להגדיל את שיעור השתתפותם בשוק העבודה. בנוסף, בניסיון להגדיל את שיעור הגברים החרדים העובדים בהייטק, המדען הראשי במשרד הכלכלה מעניק תמיכות נוספות במסלולים אלו. לבסוף, בשנים 2013-2014 הוקמו שני מרכזי הכוון תעסוקתיים לחרדים, המספקים מגוון שירותי הכוונה לתעסוקה, כולל הכשרות מקצועיות הן לגברים והן לנשים.

השכלה אקדמית- בין השנים 2000-2012 נבנו מסלולים אקדמיים ייעודיים לחרדים בשלל וריאציות- כשלוחות של מוסדות אקדמיים אחרים, כמכללות לא-מתוקצבות ועוד. תנאי הסף הנמוכים

ואיכות הלמידה הירודה הובילו את המלי"ג לאשר בשנת 2012 תכנית השכלה גבוהה רב-שנתית למגזר החרדי. הצעד המרכזי בתכנית זו היה הקמת מסגרות לימוד לחרדים בסמיכות גאוגרפית לאוניברסיטאות ולמכללות מתוקצבות, תוך הטלת אחריות כוללת ומלאה של מוסדות אלו על הסטודנטים החרדים. במסגרות אלו ניתנת העדפה למקצועות הנדרשים למשק, והגברים החרדים הלומדים מקצועות אלו נהנים מתכנית מלגות במימון הות"ת.

תעסוקה- בשנת 2004 אושרה בממשלה הקמת אזור תעסוקה לנשים במודיעין עילית. הצלחת מיזם זה הובילה לתמיכה בהקמת מרכזי תעסוקה בשלוש מועצות חרדיות נוספות. במרוצת השנים הורחבה התמיכה לכל מעסיק המכניס עובדים חרדים חדשים למקצועות מוגדרים, ללא קשר למיקום הגאוגרפי של העסק. בשנים האחרונות התמריצים למעסיקים הוגדרו במיוחד למעסיקי גברים חרדים על מנת לעודד בעיקר פלח שוק זה.

עוני, תעסוקה והשכלה במגזר הערבי

אוכלוסיית ערביי ישראל מונה כיום כ-1.771 מיליון תושבים, המהווים 20.8% מכלל אזרחי מדינת ישראל (דוח הלמ"ס, מאי 2016). נכון לשנת 2014, 83% מן הערבים היו מוסלמים, 9% מהם נוצרים, ו-8% דרוזים (השנתון הסטטיסטי לישראל, 2014).

אוכלוסיית ערביי ישראל הינה אחת האוכלוסיות העניות ביותר במדינת ישראל. על-פי דו"ח ממדי העוני של המוסד לביטוח לאומי לשנת 2015, נמצא כי תחולת העוני של משפחות ערביות המשיכה לעלות מ-52.6% ב-2014 ל-53.3% ב-2015, וכך גם תחולת העוני של ילדים ונפשות באוכלוסייה הערבית. נראה שהמקור לכך הוא הירידה בהכנסה מעבודה (ובעיקר ירידה ניכרת בהכנסה מעבודה עצמאית). זאת למרות ששיעורי התעסוקה עבור גברים ערבים נותרו יציבים ושיעורי תעסוקה עבור נשים ערביות עלו. שיעור המשתתפים בכוח העבודה בקרב הערבים בני 15 ומעלה בשנת 2016 נותר דומה למדי לשיעורו בשנים שעברו ועומד על 63.6% בקרב הגברים הערבים ועל 27.1% בקרב הנשים הערביות. בקרב גברים בני 25-64 עלה מעט שיעור המועסקים ל-78.5%, ובקרב הנשים הערביות בנות 25-64 עלה גם כן שיעור המועסקות ל-34%. עם זאת, שיעורים אלו כאמור עדיין נמוכים משמעותית ביחס לחברה הכללית בה שיעורי התעסוקה לאוכלוסיית גיל זו הינם 86.1% ו-84.1% לגברים ולנשים בהתאמה (סקר כוח אדם של הלמ"ס, 2016). על מנת לראות את תמונת התעסוקה הכוללת, יש לקחת בחשבון גם את היקפי המשרות. כך, בעוד סיכויי גברים ערבים לעבוד במשרה חלקית נמוכים מאלה של גברים יהודים, סיכויי נשים ערביות לעבוד במשרה חלקית גבוהים כמעט פי 6 מאשר סיכוייהם של גברים יהודים לכך (אנדבלד, אחדות וסטרכיינסקי, 2017).

על מנת להבין את הגורמים לכושר ההשתכרות הנמוך ולשיעורי התעסוקה הנמוכים, יש לבחון את מאפייני התעסוקה המרכזיים של האוכלוסייה הערבית. להלן המאפיינים הבולטים (ישיב, 2012): ראשית, הגברים הערבים המועסקים מרוכזים במשלחי יד ובענפים מקצועיים המתאפיינים במיומנות נמוכה יחסית. כך, כ-43% מתעסוקת הגברים היא בענפי בינוי, חקלאות ותעשייה. לעומת זאת, תעסוקה בענפים מתקדמים ובמנהל ציבורי הינה מצומצמת ביותר. גם בקרב הנשים הערביות קיימת ריכוזיות תעסוקתית גבוהה כאשר כ-60% מן הנשים מועסקות בשירותי חינוך ובריאות. כפועל יוצא של תעסוקה במקצועות אלו, השכר של המועסקים הערבים הינו נמוך משמעותית ביחס לשכר המועסקים היהודים. במונחי שכר לשעה הגברים הערבים משתכרים כ-60% משכר הגברים היהודים, והנשים הערביות משתכרות כ-75% משכר הנשים היהודיות.

שנית, כוח העבודה הערבי פחות משכיל בהשוואה לכוח העבודה היהודי. כ-74% מקרב בני המגזר הערבי הינם בעלי השכלה של עד 12 שנות לימוד, ורק 14% למדו 16 שנים ומעלה. זאת בהשוואה ל-35% בקרב האוכלוסייה היהודית. בנוסף, גם בקרב הגברים הערבים המשכילים, נפוצה התופעה של אי-תעסוקה במקצוע הנלמד. כך, מתוך בעלי השכלה על-תיכונית או אקדמית במדעי הטבע ובחקלאות, כ-25% אינם עוסקים בפועל בעבודות התואמות את השכלתם. ואילו במקצועות משפטים, רפואה, הנדסה, אדריכלות, ובמדעי הרוח והחברה, התופעה אף חמורה יותר כיוון שכ-40% אינם עובדים בעבודות התואמות את השכלתם.

מעבר למאפיינים כלליים אלו, יש לבחון באופן נפרד את פרופיל תעסוקת הגברים הערבים לעומת הנשים הערביות. הגברים הערבים מאופיינים בפרישה מוקדמת יחסית משוק העבודה המוסברת בכך שהם מועסקים, כאמור, בהיקף רחב בענפים המצריכים כושר פיזי, כגון בניין וחקלאות. לפיכך סביר לצפות שעם הירידה ביכולת הפיזית, כבר בשנות ה-40 לחיים, פוחתת ההשתתפות בתעסוקה מסוג זה. בנוסף, השיעור הגבוה של מהגרי העבודה לישראל מאפשר למעסיקים למצוא תחליף למועסקים שכושרם הפיזי ירד, ובכך לייצר תחלופה גבוהה למועסקים אלו. לעומת זאת, הנשים הערביות מאופיינות בשיעורי תעסוקה חלקיים ונמוכים במיוחד לאורך כל שנות התעסוקה. לנתון זה מוצעים הסברים שונים, למשל- קיומם של מחסומים תרבותיים וציפייה מן הנשים לגדל את ילדיהם. בנוסף, קיים הצע מצומצם של מקומות עבודה לנשים ערביות, והשכר המוצע הינו נמוך יחסית. מעבר לכך, לא קיים מספיק תמריץ עבור נשים ערביות צעירות לרכוש השכלה ולפתח מיומנויות הדרושות להשתתפות בשוק העבודה.

בהתאם למאפיינים שתוארו לעיל, הוצעו ופותחו בשנים האחרונות תכניות לעידוד השכלה ותעסוקה בקרב האוכלוסייה הערבית. להלן ייסקרו הצעדים המרכזיים:

בכנס אלי הורוביץ לכלכלה ולחברה בשנת 2013 הוצגה תכנית בשם "מתעסוקה לפיריון", בראשות פרופסור מישל סטרבצ'ינסקי, המתמקדת בצורך לשים דגש על העלאת פיריון העבודה בקרב קבוצות האוכלוסייה החרדית והערבית (סטרבצ'ינסקי ושות', 2013). ההמלצות אשר התייחסו לאוכלוסייה הערבית התמקדו במספר דגשים:

ראשית, הקדמת לימוד השפה העברית במערכת החינוך הערבית, זאת מתוך הבנה כי ידיעת השפה העברית על בוריה היא תנאי בסיסי להשתלבות בענפי תעסוקה מפותחים ומתקדמים.

שנית, הוועדה עודדה את המשך יישום הצעדים להעצמת מערך ההכשרה המקצועית. כבר ביוני 2013 החל משרד הכלכלה ליישם נוהל חדש להקצאת שוברי הכשרה מקצועית דרך גופי הכוונה תעסוקתית. בנוסף, מומנה פעילות הקרן למקצועות שוחקים. קרן זו פועלת החל מ-2012 להכשרה ולהסבה של עובדים ישראלים בגילאים מבוגרים העובדים במקצועות "שוחקים" ומסוגלת לתת מענה ייחודי לגברים ערבים הסובלים משחיקה גופנית ומהיפלטות מוקדמת משוק העבודה.

שלישית, הגדלת המלגות המיועדות להעצמת הכניסה של סטודנטים ערבים למערכת ההשכלה הגבוהה, כתלות בתחומי הלימוד המועדפים (כגון: הנדסה ומדעי המחשב) על מנת לעודד השתלבות אוכלוסייה זו במקצועות יצרניים ורווחים אלו.

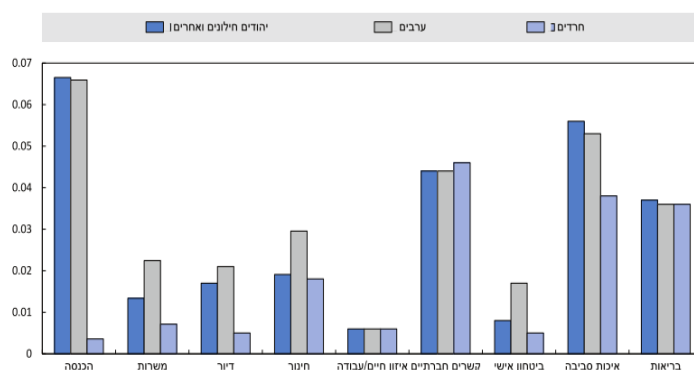
מעבר לתכניות אלו, הועלתה לאחרונה הצעת מדיניות נוספת של מספר חוקרים, והיא ביצוע שימוש מושכל יותר בכלי של מענק העבודה המיושם בישראל. כיום סף הזכאות למענק עבודה זה עומד על 2,100 ₪, בעוד הורדת הסף ל-1,000 ₪ או אף לשקל הראשון, עשויה לתרום תרומה משמעותית להטבת מצבם של אנשים ונשים העובדים במשרות חלקיות בכלל, ובקרב הנשים הערביות בפרט (אנדבלד, אחדות וסטרבצ'ינסקי, 2017).

תכניות אלו ואחרות נועדו לשמש כגורמים העשויים לעודד הגדלת היקף התעסוקה האיכותית, ובהתאמה לכך גם מימוש פוטנציאל של כושר השתכרות גבוה יותר בקרב האוכלוסייה הערבית.

מדדי עוני אבסולוטי וסובייקטיבי

בבואנו לדבר על עוני, עומדים לרשותנו מספר כלי מדידה. בעבודה זו נתמקד בציר של "עוני אבסולוטי" לעומת "עוני סובייקטיבי". מדידה אבסולוטית מתבססת על נסיבות או היבטים אובייקטיביים של הפרט ואילו מדידה סובייקטיבית מבוססת על עמדתו או תחושתו של הפרט בנוגע לעוני (אחדות, 2007). דרך נוספת לבחון עוני סובייקטיבי היא באמצעות התבוננות עליו כעל מדד המשקף איכות חיים. כאשר אדם חווה את עצמו כעני באופן סובייקטיבי הוא למעשה חש, בין היתר, כי רמת ההכנסה שלו נמוכה מדי. בין אם הדבר נכון אובייקטיבית ובין אם לאו, המשקל היחסי שהאדם מעניק לרמת ההכנסה שלו משקפת את ההשפעה של הכנסתו על איכות החיים שלו, ובאופן זה היא סובייקטיבית, כפי שניתן לראות בתרשים הבא (דו"ח OECD- מדידה והערכה של איכות חיים בישראל, 2016)

תרשים 5. המשקל היחסי שנתנו קבוצות אוכלוסייה שונות למימדי איכות החיים



בעבודה זו נשווה בשלב הראשון בין מדדי העוני האבסולוטי והסובייקטיבי של כל אחד מהמגזרים. בשלב השני ננסה לאפיין סיבות היכולות להסביר פערים בין מדדי העוני האבסולוטי והסובייקטיבי. לאחר מכן תיעשה לראשונה בדיקה אקונומטרית של תפיסת המרכיבים של איכות החיים באמצעות השאלות בסקר החברתי, כפי שיוצג להלן.

4. מתודולוגיה

מקור הנתונים עליו בוצעו הניתוחים הסטטיסטיים הוא הסקר החברתי של הלשכה המרכזית לסטטיסטיקה לשנת 2013 שנערך על 7,438 נבדקים. הנתונים עליהם מתבססת העבודה היא של 7,087 נבדקים אשר מסווגים לשלוש קבוצות המשקפות שלושה מגזרים, בהתבסס על הגדרה עצמית (חרדים= 537, ערבים= 1,263, כללי= 5,287). נבדקים שלא ענו על שאלה זו, הושטו ממסד הנתונים. כדי לענות על שאלות המחקר, נערך ניתוח דו שלבי. בהסתמך על סקירת הספרות, בדקנו באמצעות ניתוחים דו משתנים את הקשר בין עוני אבסולוטי לעוני סובייקטיבי בכל אחד מהמגזרים ואת הקשר לתעסוקה. לאחר מכן נבדקו באמצעות ניתוחי רגרסיה מהם המאפיינים של אדם עני ואת השוני בין שלושת המגזרים בשני תחומים- השכלה ודאגות כלכליות. מתוצאות הרגרסיה נוכל לבחון את נקודות השוני בין האוכלוסיות המסבירות את תפיסת העוני האישית של הסובייקט.

ניתוח דו משתני- פירוט המשתנים

- עוני אבסולוטי- משתנה נומינלי בעל שתי רמות: 0- לא עני, 1- עני.
- עוני סובייקטיבי- משתנה נומינלי בעל שתי רמות: 0- לא עני על פי הגדרה סובייקטיבית, 1- עני על פי הגדרה סובייקטיבית.
- השכלה על פי תעודה אחרונה- משתנה סדר בעל חמש רמות; 1- 12 שנות לימוד, 2 – תעודת בגרות. 3- לימודי תעודה על תיכונית, 4- תואר ראשון. 5- תואר שני ומעלה
- מגדר- משתנה נומינלי בעל שתי רמות: 0- גבר, 1- אישה
- סוג אוכלוסייה- משתנה נומינלי בעל 3 רמות: 1- חרדי, 2- כללי, 3- ערבי
- תעסוקה- משתנה רציף, ממוצע של שעות עבודה שבועיות

רגרסיה שלב ראשון: ניבוי עוני אבסולוטי באמצעות משתנים של תעסוקה, השכלה וסוג אוכלוסייה

משתנה תלוי

- עוני אבסולוטי- משתנה נומינלי בעל שתי רמות: 0- לא עני, 1- עני.

משתנים בלתי תלויים

- השכלה על פי תעודה אחרונה- משתנה סדר בעל חמש רמות; 1- 12 שנות לימוד, 2 – תעודת בגרות. 3- לימודי תעודה על תיכונית, 4- תואר ראשון. 5- תואר שני ומעלה.
- תעסוקה- משתנה רציף, ממוצע של שעות עבודה שבועיות.
- סוג אוכלוסייה- משתנה נומינלי בעל 3 רמות: 1- חרדי, 2- כללי, 3- ערבי

משתנים בלתי תלויים בקרה

- גיל- משתנה רציף על פי ממוצע של טווחי גיל
- מגדר- משתנה נומינלי בעל שתי רמות: 0- גבר, 1- אישה
- ארץ מוצא- משתנה נומינלי בעל 4 רמות: 1- ישראל, 2- אירופה/ אמריקה, 3- אסיה, 4- אפריקה
- מצב משפחתי- משתנה נומינלי בעל 2 רמות: 0- לא נשוי, 1- נשוי

רגרסיה שלב שני: ניבוי עמדות ביחס להכנסה ולהשכלה כתלות בסוג האוכלוסייה

משתנים תלויים

דאגה כלכלית על פי מענה לארבע שאלות.

- דאגה לגבי אי יכולת לתמוך כלכלית בילדים בעתיד
- דאגה בנוגע לחיסכון כסף לעתיד
- דאגה בנוגע לתלות כלכלית באחרים בעתיד
- דאגה בנוגע לרמת חיים נאותה בגיל זקנה

כל אחת מהשאלות הורצה ברגרסיה כמשתנה תלוי. משתנה נומינלי בעל שתי רמות: 0- לא מוטרד, 1- מוטרד.

השכלה- משתנה נומינלי בעל שתי רמות: 0- לא אקדמאי, 1- אקדמאי

משתנים בלתי תלויים

סוג אוכלוסייה- משתנה נומינלי בעל 3 רמות: 1- חרדי, 2- כללי, 3- ערבי

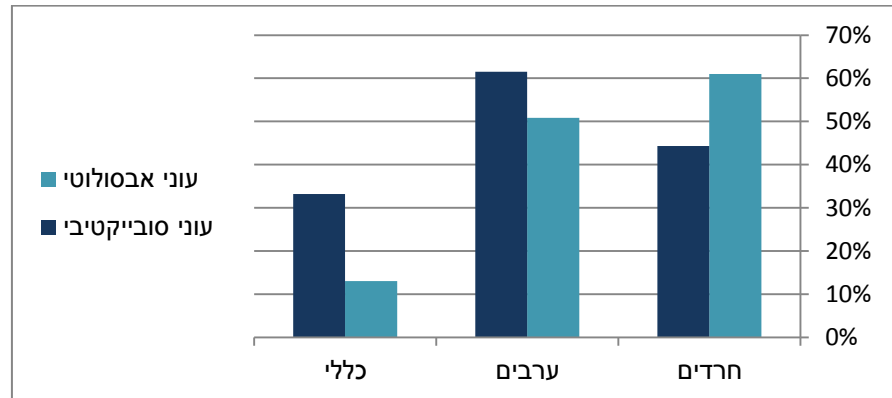
משתנים בלתי-תלויים בקרה

- גיל- משתנה רציף על פי ממוצע של טווחי גיל
- מגדר- משתנה נומינלי בעל שתי רמות: 0- גבר, 1- אישה
- ארץ מוצא- משתנה נומינלי בעל 4 רמות: 1- ישראל, 2- אירופה/ אמריקה, 3- אסיה, 4- אפריקה.
- מצב משפחתי- משתנה נומינלי בעל 2 רמות: 0- לא נשוי, 1- נשוי

ה. ממצאים

ה.1 סטטיסטיקה תיאורית

תרשים 1- ניתוח דו משתני של מדדי עוני עם משתנה האוכלוסייה (מבחן חי בריבוע)

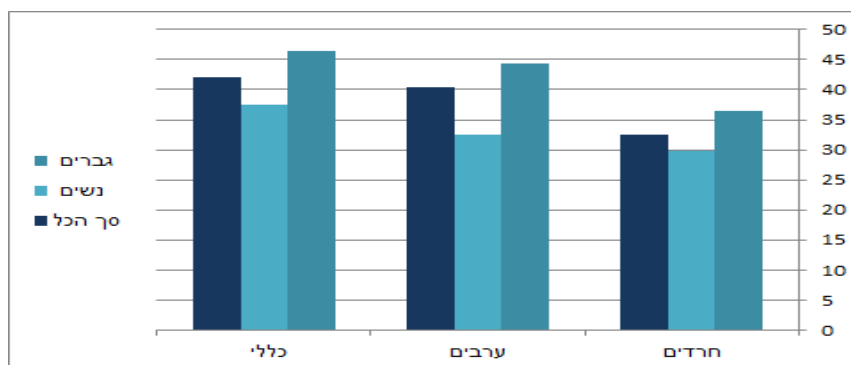


מדד עוני אבסולוטי- כמצופה, ביחס לאוכלוסייה הכללית, שיעור העוני במגזר החרדי והערבי גבוה בהרבה, כאשר המגזר החרדי הוא העני ביותר באופן מובהק.

מדד עוני סובייקטיבי- ניתן לראות שבמגזר הכללי ובמגזר הערבי ישנה תופעה דומה ובה חלק מהפרטים תופסים עצמם עניים (כלומר, עניים סובייקטיבית) על אף שאינם עניים על פי ההגדרה האבסולוטית של עוני. תופעה זו אינה קיימת במגזר החרדי. שם אנו עדים למגמה הפוכה. ישנם פרטים המוגדרים עניים באופן אבסולוטי, אך אינם תופסים עצמם עניים באופן סובייקטיבי (לפירוט ראה נספח 1). ממצא זה מצביע על הבדל מהותי באופן שבו נתפס עוני במגזר החרדי לבין האופן שבו נתפס עוני במגזרים הערבי והכללי.

תרשים 2- ניתוח דו משתני של תעסוקה (על פי שעות עבודה שבועיות) עם משתנה האוכלוסייה ומגדר

(מבחן T להשוואת ממוצעים בלתי תלויים)

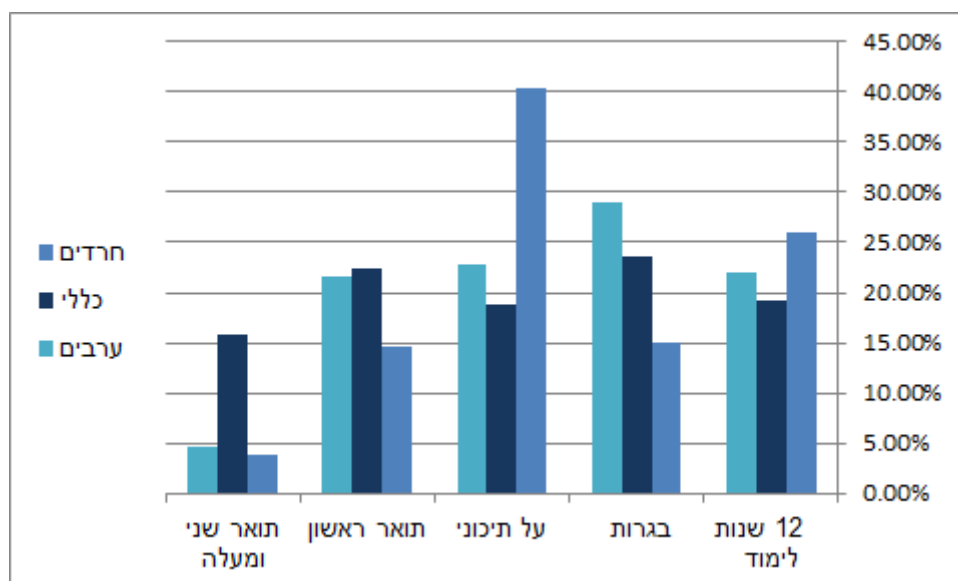


ככלל, גברים עובדים שעות רבות יותר מנשים בכל אחד מהמגזרים, באופן מובהק. עם זאת, ישנם הבדלים במספר שעות העבודה של הנשים על פי המגזר אליו הן משתייכות, כאשר נשים מהמגזר הכללי עובדות את מרב השעות ($M=37.53$). נתון זה עולה בקנה אחד עם הטענה שנשים מהמגזר החרדי ($M=29.84$) ומהערבי ($M=32.46$) מועסקות במשרות חלקיות בהיקפים גדולים.

בהשוואה של שעות העבודה בין המגזרים, נמצא כי האוכלוסייה הכללית עובדת את מרב השעות ($M=42.07$), בפער קטן מהם אך מובהק המגזר הערבי ($M=40.4$) ולבסוף המגזר החרדי שבאופן משמעותי עובד פחות שעות ($M=32.58$) (לפירוט ראה נספח 1).

ממצא זה עקבי עם מה שתואר בסקירת הספרות בנוגע להיקף העוני בשני המגזרים. כאשר פרטים מהמגזר החרדי עובדים, מדובר במספר שעות נמוך המשפיע על גובה ההכנסה למשק בית. לעומת זאת, הפער בין המגזר הערבי למגזר הכללי בהיקף שעות העבודה אינו מאד גבוה ועדיין נמצאו הבדלים גדולים בהיקף העוני האבסולוטי. כלומר, במגזר הערבי שעות עבודה מרובות אינן מבטיחות יציאה מעוני.

תרשים 3- ניתוח דו משתני של משתנה ההשכלה (בעל חמש רמות) עם משתנה האוכלוסייה (מבחן חי בריבוע)



ישנה שונות רבה בין שלושת המגזרים ברמת ההשכלה. שני המגזרים- הערבי והחרדי, הם פחות משכילים באופן מובהק מהאוכלוסייה הכללית. אך גם כאשר משווים בין שני המגזרים ישנם הבדלים. המגזר החרדי הוא הכי פחות משכיל מבין שלוש האוכלוסיות, כאשר 80% הם בעלי תעודת השכלה על תיכונית ומטה, ו- 20% בעלי תואר ראשון ומעלה. במגזר הערבי ישנה מגמה קצת יותר חיובית כש-25% הם בעלי תואר ראשון ומעלה. לעומת זאת, במגזר הכללי כמעט 40% הם בעלי תואר ראשון ומעלה (לפירוט ראה נספח 1).

נמצא שישנם הבדלים משמעותיים בין המגזרים בהשכלה, בשעות עבודה שבועיות ובתפיסת עוני סובייקטיבית. כדי לבחון את השפעתם של משתנים אלה על הסיכוי של פרט להיות עני, נריץ ניתוח רגרסיה.

ה.2 – ניתוח רגרסיות

ה.1.2 – השלב הראשון: מה מסביר את העוני?

לוח 1- משתנה תלוי עוני אבסולוטי

Exp(B)	B	קטגוריה מושמטת	רמות המשתנה	סוג משתנה
.141	-1.959***			קבוע
7.982	2.077***	כללי	חרדי	אוכלוסייה
4.777	1.564***		ערבי	
1.498	.404**	ישראל	אירופה- ארה"ב	ארץ מוצא
1.092	.088		אסיה	
1.434	.360		אפריקה	
1.065	.063	לא נשוי	נשוי	מצב משפחתי
1.076	.073	גבר	אישה	מגדר
.969	-.032***			שעות עבודה שבועיות
7.812	2.056***	תואר שני ומעלה	12 שנות לימוד	השכלה
5.049	1.619***		תעודת בגרות	
5.726	1.745***		תעודה על תיכונית	
1.993	.689**		תואר ראשון	

גיל ממוצע				0.977
-----------	--	--	--	-------

מידת המובהקות: $p < 0.1$ * $p < 0.05$ ** $p < 0.01$ *** $R^2 = 0.27$ (לפירוט ראה נספח 2)

על פי תוצאות הרגרסיה, סוג אוכלוסייה מנבא באופן מובהק עוני אבסולוטי. בהינתן שפרט הוא חרדי, הסיכוי שלו להיות עני גבוה פי 7.9 מפרט המשתייך לאוכלוסייה הכללית. בדומה לכך, בהינתן שפרט הוא ערבי, הסיכוי שלו להיות עני גבוה פי 4.7 מפרט באוכלוסייה הכללית.

משתנה מובהק נוסף הוא התעסוקה. ניתן לראות שעלייה בשעות עבודה, מקטינה את הסיכוי לעוני. בהקשר זה ראוי להזכיר את ההעסקה בחלקיות משרה המאפיינת את שני המגזרים, בעיקר בקרב נשים. משתנה ההשכלה נמצא אף הוא מובהק ברמות השונות, ביחס לקטגוריה המושמטת. בהינתן שפרט הוא בעל 12 שנות לימוד בלבד, הסיכוי שלו להיות עני הוא פי 7.8 מפרט בעל תואר שני ומעלה. מגמה זו נמצאת בכל הרמות של ההשכלה אך הסיכוי להיות עני פוחת ככל שעולים ברמת ההשכלה. כלומר, פרט שהוא בעל תואר ראשון הסיכוי שלו להיות עני ביחס לפרט עם תואר שני ומעלה עדיין גבוה יותר, אך הסיכוי פחת משמעותית. משתנה זה הוא בעל חשיבות גדולה לסיכוי של הפרט להיות עני או לא.

כפי שנמצא בניתוח הדו משתני, ישנו פער בתפיסת העוני הסובייקטיבית והאבסולוטית בקרב מגזרים שונים. על כן, נריץ רגרסיות נוספות בהן ננסה להסביר תפיסות ביחס להכנסה והשכלה, כתלות בסוג האוכלוסייה. כך נוכל לשפוך אור על תפיסות תרבותיות ביחס לשני תחומים אלה, ולהבין את מידת ההשפעה שיש להם בקרב כל אחד משלושת המגזרים.

ה.2.2. השלב השני- האם החרדים והערבים נוטים להשתמש ב"תרופות" לעוני?

בסעיף הקודם נמצא שהתרופות העיקריות לעוני הן השכלה ותעסוקה היות ושתייהן מסייעות בצמצום הסיכוי של פרט להיות עני. בסעיף הזה נערוך שני סוגי בדיקות: א. מהי הנטייה של המגזרים עם תחולת עוני גבוהה (ערבים וחרדים) להיכנס להשכלה גבוהה ולהשתמש באמצעי זה כתרופה לעוני? ב. עד כמה נושא העוני מטריד את שני המגזרים? בדיקה אחרונה זו היא מהותית לצורך הבנת יכולת הממשלה להשפיע על שינוי התנהגותי בקרב שתי האוכלוסיות. המידה בה הכלים השונים (מענק עבודה, תכניות למעבר מרווחה לתעסוקה וכיו"ב) נקלטים בקבוצות אלה, תלויה קשר הדוק למידת הנכונות שלהן להשתמש בכלים שמספקת הממשלה.

ראשית, נבחן מה המידה בה קבוצות אלה רוכשות השכלה גבוהה. כדי לעמוד על הקשר בין סוג האוכלוסייה למשתנה ההשכלה, נריץ רגרסיה שבה **המשתנה התלוי הוא השכלה. כדי לפשט את הרגרסיה משתנה זה יהיה בעל שתי רמות בלבד (0- לא אקדמאי, 1- אקדמאי).**

לוח 2-ניבוי עמדות ביחס להשכלה

סוג משתנה	רמות המשתנה	קטגוריה מושמטת	B	Exp(B)
קבוע			-1.420***	.242
אוכלוסייה	חרדי	כללי	-1.161***	.313

.575	-.553***		ערבי	
1.185	.169**	ישראל	אירופה- ארה"ב	ארץ מוצא
.421	-.864***		אסיה	
.298	-1.211***		אפריקה	
2.051	.718***	לא נשוי	נשוי	מצב משפחתי
1.165	.153***	גבר	אישה	מגדר
1.010	.010***			גיל ממוצע

מידת המובהקות: * $p < 0.1$ ** $p < 0.05$ *** $p < 0.01$ $R^2 = 0.08$ (לפירוט ראה נספח 2)

על פי הרגרסיה נמצא שהסיכוי של פרט מהמגזר הערבי להיות עם תואר אקדמי ביחס לפרט מהאוכלוסייה הכללית, נמוך יותר. הסיכוי של פרט מהמגזר החרדי להיות עם תואר אקדמי ביחס לאוכלוסייה הכללית, נמוך אף יותר משל הפרט מהמגזר הערבי. כלומר, שתי האוכלוסיות מתאפיינות במיעוט השכלה שנמצאה כאמור כתרופה יעילה ליציאה מעוני. אי השימוש בתרופה זו יכול לסייע בהבנת עמדתן של שתי האוכלוסיות להשכלה גבוהה.

שנית, נבחן את הגישה הכללית של האוכלוסיות להיענות למאמצים שישפרו את מצבם הכלכלי באמצעות משתני דאגה הנוגעים לעתיד הכלכלי של הפרטים. כדי לבחון את עמדתם ביחס לסוגיית ההכנסה ומידת הדאגה לגביה, ניקח ארבע שאלות מתוך הסקר החברתי שעוסקות בכך.

לוח 3- משתנה תלוי- דאגה לגבי אי יכולת לתמוך כלכלית בילדים בעתיד

Exp(B)	B	קטגוריה מושמטת	רמות המשתנה	סוג משתנה
1.490	.399***			קבוע
.571	-.560***	כללי	חרדי	אוכלוסייה
2.150	.765***		ערבי	
.974	-.027	ישראל	אירופה- ארה"ב	ארץ מוצא
1.021	.021		אסיה	
.834	-.182*		אפריקה	

1.487	.397***	לא נשוי	נשוי	מצב משפחתי
1.245	.219***	גבר	אישה	מגדר
.990	-.010***			גיל ממוצע

מידת המובהקות: $p < 0.1^*$ $p < 0.05^{**}$ $p < 0.01^{***}$ $R^2 = 0.05$ (לפירוט ראה נספח 2)

לוח 4 - תוצאות רגרסיה - משתנה תלוי דאגה בנוגע לחיסכון כסף לעתיד

Exp(B)	B	קטגוריה מושמטת	רמות המשתנה	סוג משתנה
2.800	1.030***			קבוע
.501	-.691***	כללי	חרדי	אוכלוסייה
1.864	.623***		ערבי	
1.029	.029	ישראל	אירופה- ארה"ב	ארץ מוצא
1.070	.068		אסיה	
.966	-.035		אפריקה	
1.215	.195***	לא נשוי	נשוי	מצב משפחתי
1.265	.235***	גבר	אישה	מגדר
.985	-.015***			גיל ממוצע

מידת המובהקות: $p < 0.1^*$ $p < 0.05^{**}$ $p < 0.01^{***}$ $R^2 = 0.05$ (לפירוט ראה נספח 2)

לוח 5 - תוצאות רגרסיה - דאגה בנוגע לתלות כלכלית באחרים בעתיד

Exp(B)	B	קטגוריה מושמטת	רמות המשתנה	סוג משתנה
.958	-.043			קבוע

.874	-.135	כללי	חרדי	אוכלוסייה
2.093	.739***		ערבי	
1.012	.012	ישראל	אירופה- ארה"ב	ארץ מוצא
1.386	.327*		אסיה	
1.187	.172		אפריקה	
.929	-.073	לא נשוי	נשוי	מצב משפחתי
1.399	.335***	גבר	אישה	מגדר
.997	-.003			גיל ממוצע

מידת המובהקות: * $p < 0.1$ ** $p < 0.05$ *** $p < 0.01$, $R^2 = 0.03$ (לפירוט ראה נספח 2)

לוח 6- תוצאות רגרסיה- דאגה בנוגע לרמת חיים נאותה בגיל זקנה

Exp(B)	B	קטגוריה מושמטת	רמות המשתנה	סוג משתנה
1.286	.251***			קבוע
.469	-.758***	כללי	חרדי	אוכלוסייה
1.450	.372***		ערבי	
1.031	.031	ישראל	אירופה- ארה"ב	ארץ מוצא
1.168	.155		אסיה	
1.036	.036		אפריקה	
1.062	.060	לא נשוי	נשוי	מצב משפחתי
1.190	.174***	גבר	אישה	מגדר
.996	-.004**			גיל ממוצע

מידת המובהקות: * $p < 0.1$ ** $p < 0.05$ *** $p < 0.01$, $R^2 = 0.02$ (לפירוט ראה נספח 2)

סיכום רגרסיות דאגות כלכליות:

הסיכוי של פרט חרדי להיות מוטרד ביחס למצבו הכלכלי, בשלושה פרמטרים מתוך ארבעה, ביחס לאוכלוסייה הכללית נמוך יותר. הפרמטר היחיד שבו לא נמצא הבדל מובהק בין הפרט החרדי לפרט הכללי, הוא בדאגה מהזדקקות בעתיד לאחרים. לעומת זאת, הסיכוי של פרט ערבי להיות מוטרד ביחס למצבו הכלכלי ביחס לאוכלוסייה הכללית, גבוה יותר. דפוס זה נמצא בכל אחת מהרגרסיות שנבדקו. המגזר הערבי, על אף שעות העבודה המרובות וההיענות היחסית להשכלה גבוהה, מודאג ממצבו הכלכלי, הרבה יותר מהמגזר החרדי שעובד פחות ומשכיל פחות.

בניתוחי הרגרסיה נמצאו שני משתני בקרה שהינם מובהקים ביחס לדאגה כלכלית מהעתיד- מצב משפחתי ומגדר. פרטים נשואים היו מודאגים יותר מהיכולת לתמוך כלכלית בילדיהם ומהיכולת לחסוך לעתיד ביחס לפרטים שאינם נשואים. במשתנה מגדר נמצא שנשים היו מודאגות יותר מאשר הגברים ביחס לכל אחת מהדאגות הכלכליות שנבדקו נתון זה משקף תחושה של פגיעות כלכלית בקרב נשים אשר מאופיינות בהכנסה נמוכה יותר שנובעת בין היתר מחלקיות משרה כפי שהוצגה בניתוחים הדו-משתניים.

1. סיכום ומסקנות

לסיכום, ניתן לראות שהשוני בין האוכלוסיות אינו מתבטא אך ורק בהיקף תופעת העוני האבסולוטי. ישנם משתנים נוספים, המבטאים תפיסות עולם תרבותיות בנוגע להכנסה ודאגה כלכלית, הנחווים באופן שונה בכל אחת משלוש האוכלוסיות- הכללית, החרדית והערבית. משתנים אלו ייתכן ומעצבים את תפיסת העוני הסובייקטיבית של המגזרים השונים ובהתאמה משפיעים על ההיענות לצעדי מדיניות שונים שמטרתם לעודד יציאה מעוני.

הקשר בין חינוך ליציאה מעוני- מדינת ישראל שמה לה למטרה לשפר את תחולת העוני בקרב שתי האוכלוסיות העניות ביותר- החרדית והערבית. כפי שנמצא בתוצאות הרגרסיה, שני המגזרים צורכים השכלה גבוהה באופן פחות מהאוכלוסייה הכללית. בנוסף, האוכלוסייה החרדית היא בעלת הסיכוי הנמוך ביותר להיות בעלת תואר אקדמי. בהינתן הקשר השלילי המובהק בין השכלה לעוני (ככל שהשכלה גבוהה יותר, כך הסיכוי לעוני נמוך יותר) נראה שצעדי המדיניות ביחס לעידוד השכלה גבוהה בקרב האוכלוסייה החרדית הם בכיוון הנכון. עם זאת, חשוב להאיר שיש כאן קשר אפשרי נוסף בין יכולת השתכרות להשכלה. ולכן, הקשר השלילי המובהק שנמצא בין השכלה גבוהה לעוני, ייתכן ועובר דרך משתנה נוסף שהוא יכולת השתכרות. לפיכך, יש מקום להרחיב את השתתפותם של שתי האוכלוסיות האלה במסלולי הכשרה מקצועית אשר יכולים להעלות את כושר ההשתכרות של הפרט, ללא הצורך לקחת חלק בהשכלה גבוהה שלא בהכרח מתאימה לכלל האוכלוסייה החרדית או הערבית. ראוי לציין גם את המגבלות העומדות בפני פרט חרדי בכל הקשור ללימודי ליבה, המהווים חסם מרכזי באי-השתלבות בהשכלה גבוהה. יצירת מסלולי קריירה אלטרנטיביים, שאינם רק לבעלי תואר אקדמי, תוכל לסייע לאותם פרטים להשתלב בשוק התעסוקה באופן מיטבי.

הקשר בין תפיסת עוני לתרבות- בקרב המגזר הערבי ישנה דאגה כלכלית רבה מפני העתיד. ממצא זה עולה בקנה אחד עם היקפי התעסוקה הגבוהים בקרב הגברים. לאור זאת, נראה שבמגזר הערבי ישנה קרקע פורה ליישום צעדי מדיניות המסייעים להגדלת ההכנסה של הפרט ובכך ליציאה מעוני. לעומת זאת, המגזר החרדי מתאפיין בדאגה פחותה ובהיקף תעסוקה נמוך (בעיקר בקרב הנשים שהן כוח העבודה המרכזי נכון לעת זו). הממצא המרכזי ברגרסיות, לפיו האוכלוסייה החרדית מוטרדת במידה פחותה ביחס למצבה הכלכלי בעתיד, יכול להסביר את תפיסת העוני הסובייקטיבית השונה של האוכלוסייה החרדית ביחס לשתי האוכלוסיות האחרות. נתון זה יכול לשפוך אור על היקף התעסוקה הנמוך יותר בקרב האוכלוסייה החרדית. כאשר הדאגה הכלכלית פחותה, יציאה לעבודה תתרחש אך בהיקף מצומצם יותר.

עקב מתן משקל קטן יותר לנושא ההכנסה כאמצעי להגברת איכות החיים, צעדי מדיניות הבאים להגדיל את ההכנסה, לא בהכרח ייצרו את השינוי המצופה במגזר החרדי. היעדר דאגה ביחס לפרמטרים כלכליים בהווה ובעתיד אצל האוכלוסייה החרדית, מבטאים תפיסת עולם מסוימת שיש לבחון יותר לעומק ולקחת בחשבון בתהליך קבלת ההחלטות. נראה שנכון לבחון צעדי מדיניות נוספים לעידוד תעסוקה במגזר החרדי, שאינם רק כספיים. מתוצאות הרגרסיה אנו למדים שישנם מאפיינים תרבותיים אשר נמצאים בבסיס הקשר בין תעסוקה ועוני. בהקשר של החרדים נדרשת הגדלת המודעות להשלכות שיש לבחירה בחיי עוני כגון אי מתן הזדמנות לצאצאים לבחור במסלולים שמאפשרים יכולת השתכרות גבוהה, דבר שמחייב תאום עם ההנהגה של הקהילות החרדיות ובפרט לברר האם לדעתם שינוי זה הוא רצוי. כמו-כן ילדים חרדים אינם משתתפים בלימודים של מקצועות ליבה (מתמטיקה ואנגלית) דבר שפוגע במוביליות החברתית עקב השארות החרדים כקבוצה שנמצאת בפער השכלתי.

צעדי המדיניות שננקטו בשנים האחרונות לעידוד תעסוקה בשני המגזרים משפיעים כבר כיום על מגמת הכניסה לשוק התעסוקה ועל יכולת ההשתכרות. אך בכדי להתאים את צעדי המדיניות העתידיים יש לקחת מאפיינים נוספים בחשבון, כפי שהוצגו בעבודה זו, של המשקל היחסי שכל מגזר נותן לרכיב ההכנסה ולרכיב ההשכלה. הבנה מעמיקה יותר של התפיסות החברתיות-תרבותיות של המגזרים ביחס לשני מרכיבים אלה, יאפשרו לתכנן וליישם מדיניות שהיא רלוונטית יותר ובעלת פוטנציאל השפעה רחב יותר.

ז. נספחים

נספח 1- ניתוחים דו משתנים

תרשים 1- ניתוח דו משתני של מדדי עוני עם משתנה האוכלוסייה

עוני אבסולוטי וסוג אוכלוסייה

5,974 =N

מדד קרמר- 0.426***

population sofi * Absolute poor Crosstabulation

			Absolute poor		Total
			no poor	poor	
population sofi	ultra orthodox	Count	180	281	461
		% within population sofi	39.0%	61.0%	100.0%
	jewgeneral	Count	3807	571	4378
		% within population sofi	87.0%	13.0%	100.0%
	arab	Count	558	577	1135
		% within population sofi	49.2%	50.8%	100.0%
Total		Count	4545	1429	5974
		% within population sofi	76.1%	23.9%	100.0%

Symmetric Measures

		Value	Approximate Significance
Nominal by Nominal	Phi	.426	.000
	Cramer's V	.426	.000
N of Valid Cases		5974	

עוני סובייקטיבי וסוג אוכלוסייה

7,013 =N

מדד קרמר - 0.223***

population sofi * Subjective poor 2 Crosstabulation

			Subjective poor 2		Total
			no poor	poor	
population sofi	ultra orthodox	Count	295	235	530
		% within population sofi	55.7%	44.3%	100.0%
jewgeneral		Count	3489	1733	5222
		% within population sofi	66.8%	33.2%	100.0%
arab		Count	485	776	1261
		% within population sofi	38.5%	61.5%	100.0%
Total		Count	4269	2744	7013
		% within population sofi	60.9%	39.1%	100.0%

Symmetric Measures

		Value	Approximate Significance
Nominal by Nominal	Phi	.223	.000
	Cramer's V	.223	.000
N of Valid Cases		7013	

תרשים 2- ניתוח דו משתני של תעסוקה (על פי שעות עבודה שבועיות) עם משתנה האוכלוסייה ומגדר

(מבחן T למדגמים בלתי תלויים)

מגזר חרדי ומגזר כללי:

Independent Samples Test

		Levene's Test for Equality of Variances		t-test for Equality of Means						
		F	Sig.	t	df	Sig. (2-tailed)	Mean Difference	Std. Error Difference	95% Confidence Interval of the Difference	
									Lower	Upper
Number of weekly work hours at main workplace	Equal variances assumed	7.319	.007	-11.406	3502	.000	-9.484	.832	-11.115	-7.854
	Equal variances not assumed			-10.744	309.271	.000	-9.484	.883	-11.221	-7.747

מגזר כללי ומגזר ערבי:

Independent Samples Test

		Levene's Test for Equality of Variances		t-test for Equality of Means						
		F	Sig.	t	df	Sig. (2-tailed)	Mean Difference	Std. Error Difference	95% Confidence Interval of the Difference	
									Lower	Upper
Number of weekly work hours at main workplace	Equal variances assumed	8.185	.004	3.002	3885	.003	1.668	.555	579	2.757
	Equal variances not assumed			3.102	965.283	.002	1.668	.538	613	2.723

מגזר חרדי ומגזר ערבי :

Independent Samples Test

		Levene's Test for Equality of Variances		t-test for Equality of Means						
		F	Sig.	t	df	Sig. (2-tailed)	Mean Difference	Std. Error Difference	95% Confidence Interval of the Difference	
									Lower	Upper
Number of weekly work hours at main workplace	Equal variances assumed	16.282	.000	8.371	921	.000	7.817	.934	5.984	9.649
	Equal variances not assumed			7.965	452.687	.000	7.817	.981	5.888	9.745

סוג אוכלוסייה ומגזר

מגזר חרדי

Independent Samples Test

		Levene's Test for Equality of Variances		t-test for Equality of Means						
		F	Sig.	t	df	Sig. (2-tailed)	Mean Difference	Std. Error Difference	95% Confidence Interval of the Difference	
									Lower	Upper
Number of weekly work hours at main workplace	Equal variances assumed	4.510	.035	3.918	268	.000	6.605	1.686	3.286	9.924
	Equal variances not assumed			3.797	210.526	.000	6.605	1.740	3.175	10.034

מגזר ערבי

Independent Samples Test

		Levene's Test for Equality of Variances		t-test for Equality of Means						
		F	Sig.	t	df	Sig. (2-tailed)	Mean Difference	Std. Error Difference	95% Confidence Interval of the Difference	
									Lower	Upper
Number of weekly work hours at main workplace	Equal variances assumed	6.321	.012	12.947	651	.000	11.911	.920	10.105	13.718
	Equal variances not assumed			12.720	414.552	.000	11.911	.936	10.071	13.752

מגזר כללי

Independent Samples Test

		Levene's Test for Equality of Variances		t-test for Equality of Means						
		F	Sig.	t	df	Sig. (2-tailed)	Mean Difference	Std. Error Difference	95% Confidence Interval of the Difference	
									Lower	Upper
Number of weekly work hours at main workplace	Equal variances assumed	10.280	.001	20.393	3232	.000	8.816	.432	7.968	9.663
	Equal variances not assumed			20.355	3184.069	.000	8.816	.433	7.967	9.665

תרשים 3- ניתוח דו משתני של משתנה ההשכלה (בעל חמש רמות) עם משתנה האוכלוסייה (מבחן חי

בריבוע)

5,692 =N

מדד קרמר- 0.134***

population sofi -diplomNEW Crosstabulation

			diplomNEW					Total
			1	2	3	4	MA+	
population sofi	ultra orthodox	Count	94	54	146	53	14	361
		% within population sofi	26.0%	15.0%	40.4%	14.7%	3.9%	100.0%
	jewgeneral	Count	885	1081	861	1030	729	4586
		% within population sofi	19.3%	23.6%	18.8%	22.5%	15.9%	100.0%
	arab	Count	165	215	170	161	34	745
		% within population sofi	22.1%	28.9%	22.8%	21.6%	4.6%	100.0%
Total		Count	1144	1350	1177	1244	777	5692
		% within population sofi	20.1%	23.7%	20.7%	21.9%	13.7%	100.0%

Symmetric Measures

		Value	Approximate Significance
Nominal by Nominal	Phi	.189	.000
	Cramer's V	.134	.000
N of Valid Cases		5692	

נספח 2- רגרסיות

לוח 1- משתנה תלוי עוני אבסולוטי

Variables in the Equation

		B	S.E.	Wald	df	Sig.	Exp(B)
Step 1 ^a	haredi(1)	2.077	.188	122.519	1	.000	7.982
	arab(1)	1.564	.153	104.801	1	.000	4.777
	europausa(1)	.404	.176	5.302	1	.021	1.498
	asia(1)	.088	.479	.034	1	.854	1.092
	africa(1)	.360	.316	1.305	1	.253	1.434
	marrige(1)	.063	.145	.190	1	.663	1.065
	migdar(1)	.073	.133	.300	1	.584	1.076
	wp7new1	-.032	.005	43.567	1	.000	.969
	diplomNEW			79.432	4	.000	
	diplomNEW(1)	2.056	.326	39.646	1	.000	7.812
	diplomNEW(2)	1.619	.329	24.275	1	.000	5.049
	diplomNEW(3)	1.745	.321	29.507	1	.000	5.726
	diplomNEW(4)	.689	.335	4.236	1	.040	1.993
	ageaverage	-.023	.005	17.617	1	.000	.977

Constant	-1.959	.445	19.375	1	.000	.141
----------	--------	------	--------	---	------	------

a. Variable(s) entered on step 1: haredi, arab, europeusa, asia, africa, marrige, migdar, wp7new1, diplomNEW, ageaverage.

לוח 2- משתנה תלוי השכלה

Variables in the Equation

	B	S.E.	Wald	Df	Sig.	Exp(B)
Step 1 ^a haredi(1)	-1.161	.142	67.001	1	.000	.313
arab(1)	-.553	.094	34.921	1	.000	.575
marrige(1)	.718	.064	126.748	1	.000	2.051
asia(1)	-.864	.192	20.201	1	.000	.421
africa(1)	-1.211	.162	55.948	1	.000	.298
europeusa(1)	.169	.074	5.309	1	.021	1.185
migdar(1)	.153	.058	7.024	1	.008	1.165
ageaverage	.010	.002	23.025	1	.000	1.010
Constant	-1.420	.098	208.397	1	.000	.242

a. Variable(s) entered on step 1: haredi, arab, marrige, asia, africa, europeusa, migdar, ageaverage.

לוח 3- משתנה תלוי דאגה לגבי אי יכולת לתמוך כלכלית בילדים בעתיד

Variables in the Equation

	B	S.E.	Wald	df	Sig.	Exp(B)
Step 1 ^a haredi(1)	-.560	.094	35.145	1	.000	.571
arab(1)	.765	.076	102.231	1	.000	2.150
marrige(1)	.397	.054	53.357	1	.000	1.487
asia(1)	.021	.129	.026	1	.872	1.021
africa(1)	-.182	.110	2.743	1	.098	.834
europeusa(1)	-.027	.068	.151	1	.697	.974
migdar(1)	.219	.050	19.016	1	.000	1.245
ageaverage	-.010	.002	31.055	1	.000	.990
Constant	.399	.083	23.327	1	.000	1.490

a. Variable(s) entered on step 1: haredi, arab, marrige, asia, africa, europeusa, migdar, ageaverage.

לוח 4- משתנה תלוי דאגה בנוגע לחוסר יכולת לחסוך כסף לעתיד

Variables in the Equation

	B	S.E.	Wald	Df	Sig.	Exp(B)
Step 1 ^a haredi(1)	-.691	.095	53.318	1	.000	.501
arab(1)	.623	.078	63.805	1	.000	1.864

asia(1)	.068	.130	.276	1	.599	1.070
africa(1)	-.035	.111	.099	1	.753	.966
europusa(1)	.029	.070	.169	1	.681	1.029
migdar(1)	.235	.051	20.898	1	.000	1.265
ageaverage	-.015	.002	76.330	1	.000	.985
marrige(1)	.195	.055	12.370	1	.000	1.215
Constant	1.030	.085	145.207	1	.000	2.800

a. Variable(s) entered on step 1: haredi, arab, asia, africa, europusa, migdar, ageaverage, marrige.

לוח 5- משתנה תלוי דאגה בנוגע לתלות כלכלית באחרים בעתיד

Variables in the Equation

	B	S.E.	Wald	df	Sig.	Exp(B)
Step 1 ^a haredi(1)	-.135	.094	2.069	1	.150	.874
arab(1)	.739	.070	111.826	1	.000	2.093
asia(1)	.327	.128	6.558	1	.010	1.386
africa(1)	.172	.109	2.472	1	.116	1.187
europusa(1)	.012	.067	.033	1	.855	1.012
migdar(1)	.335	.049	47.247	1	.000	1.399
ageaverage	-.003	.002	2.522	1	.112	.997
marrige(1)	-.073	.053	1.924	1	.165	.929
Constant	-.043	.081	.283	1	.595	.958

a. Variable(s) entered on step 1: haredi, arab, asia, africa, europusa, migdar, ageaverage, marrige.

לוח 6- משתנה תלוי- דאגה בנוגע לרמת חיים נאותה בגיל זקנה

Variables in the Equation

	B	S.E.	Wald	df	Sig.	Exp(B)
Step 1 ^a haredi(1)	-.758	.097	61.414	1	.000	.469
arab(1)	.372	.069	29.017	1	.000	1.450
asia(1)	.155	.128	1.473	1	.225	1.168
africa(1)	.036	.110	.106	1	.745	1.036
europusa(1)	.031	.068	.209	1	.648	1.031
migdar(1)	.174	.049	12.582	1	.000	1.190
ageaverage	-.004	.002	5.470	1	.019	.996
marrige(1)	.060	.053	1.303	1	.254	1.062
Constant	.251	.081	9.591	1	.002	1.286

a. Variable(s) entered on step 1: haredi, arab, asia, africa, europusa, migdar, ageaverage, marrige.

ביבליוגרפיה

Azevedo, J. P., Inchauste, G., Olivieri, S., Saavedra, J., & Winkler, H. (2013). *Is labor income responsible for poverty reduction?* A decomposition approach.

אחדות ל. (2007), *על המוחלט והיחסי בהגדרת קו העוני*, סדרת 11 מחלוקות בכלכלה, מכון ון ליר, ירושלים.

אנדבלד, מ., אחדות, ל. וסטרבציינסקי, מ. (2017), *עוני, עבודה במשרה חלקית ומענק העבודה*, יפורסם בקרוב כמאמר לדיון של בית הספר למדיניות ציבורית.

בן עמי א. עורך (2013), *חרדים לעתיד החברה*, מכון ון ליר, ירושלים

גוטליב ד. (2007), *העוני וההתנהגות בשוק העבודה בחברה החרדית*, מכון ון ליר, ירושלים.

הלשכה המרכזית לסטטיסטיקה (2011), *שיטות מדידה ואמידת גודלה של האוכלוסייה החרדית בישראל*, הלמ"ס, ירושלים.

ישיב, ע. (2012), **הערבים בשוק העבודה בישראל**, מכון ון-ליר, ירושלים.

מלאך, ג., כהן, ד. וזיכרמן, ח. (2015), **מכניסה לתעסוקה לתעסוקה מכניסה: תכנית אב לתעסוקת חרדים**, מחקר מדיניות 111, המכון הישראלי לדמוקרטיה, ירושלים.

סטרבצ'ינסקי, מ. (2013), **מתעסוקה לפריון: המדיניות הרצויה להגברת הצמיחה**. כנס אלי הורוביץ לכלכלה וחברה

פלוג ק. וקסיר נ. (2001), **על עוני, עבודה ומה שביניהם**, בנק ישראל- מחלקת מחקר.

תמיר י. ראש צוות (2010), **התעסוקה במגזר החרדי**, פורום קיסריה, המכון הישראלי לדמוקרטיה.

דו"חות

דו"ח בנק ישראל (2015). פרק ח' סוגיות ברווחה

דו"ח הועדה לבחינת מדיניות תעסוקה (2010)

דו"ח הלשכה המרכזית לסטטיסטיקה (2016)

דו"ח ממדי העוני והפערים החברתיים, ביטוח לאומי (2014)

דו"ח ממדי העוני והפערים החברתיים, ביטוח לאומי (2015)

דו"ח OECD- מדידה והערכה של איכות חיים בישראל (2016)

השנתון הסטטיסטי לישראל, הלשכה המרכזית לסטטיסטיקה (2014)

סקר כוח אדם, הלשכה המרכזית לסטטיסטיקה (2016)