

אי השוויון בישראל

ד"ר מומי דהן

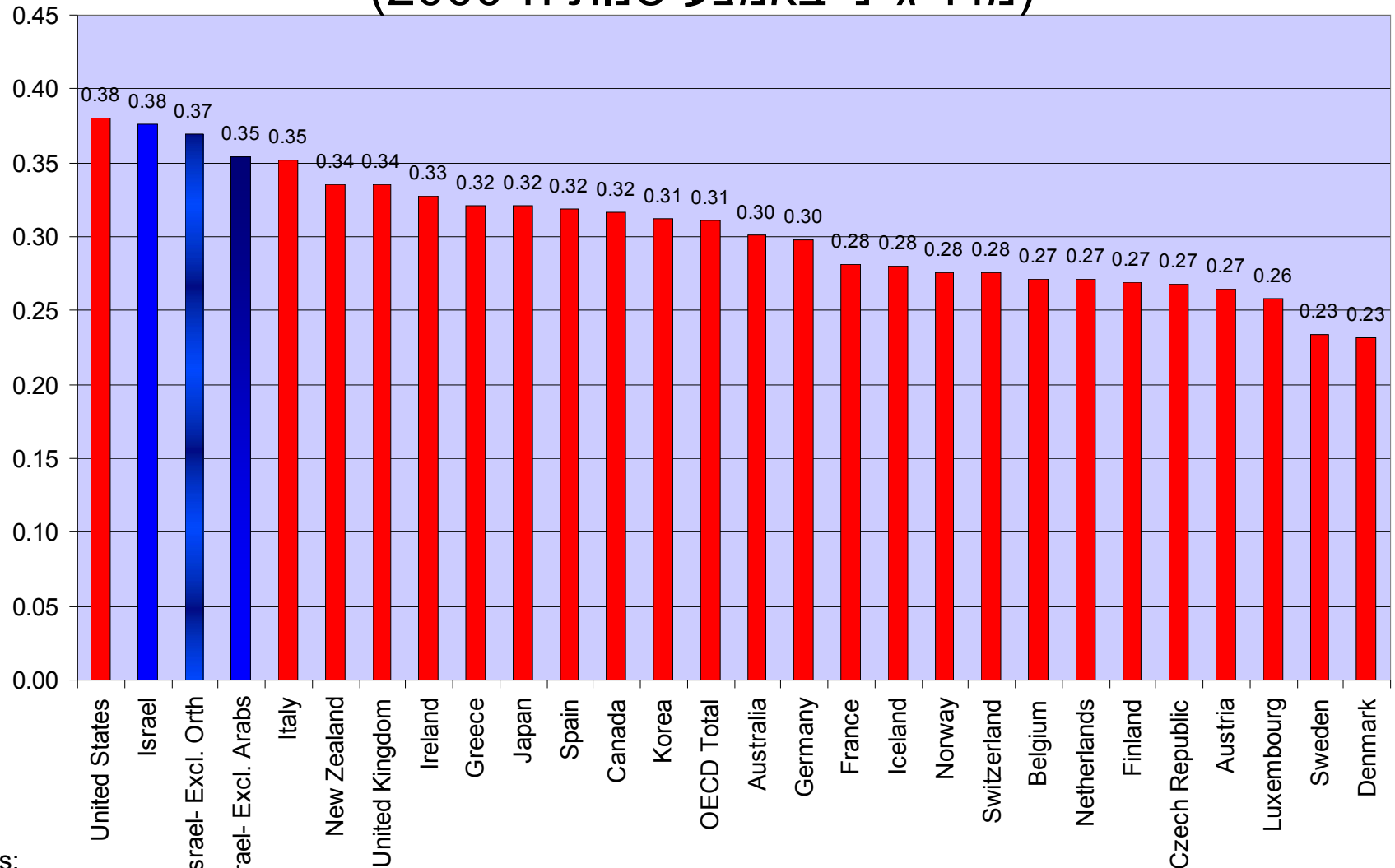
בית הספר למדיניות ציבורית

האוניברסיטה העברית

הפורום המייעץ לשר האוצר, 12.6.2011

אי השוויון בהכנסה נטו, OECD

(מדד ג'יני באמצע שנות ה-2000)



Sources:

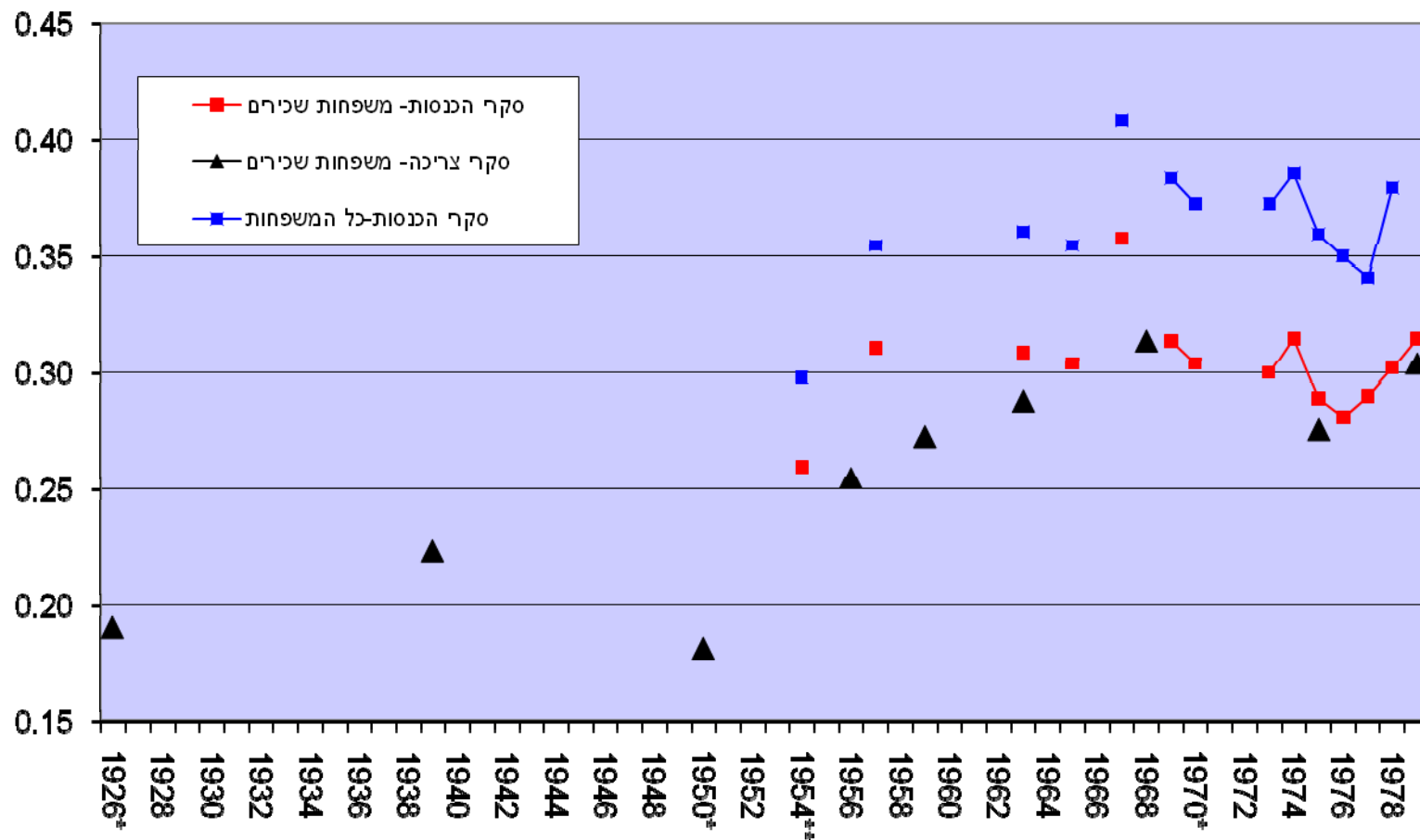
OECD countries - Growing Unequal? Income Distribution and Poverty in OECD Countries, www.oecd.org/els/social/inequality

Israel – Calculation based on 2005 Income survey using OECD equivalence scale.

The graph includes only OECD countries that are at the top 30 countries in terms of GDP per capita.

אי השוויון בישראל, 1926 עד 1979

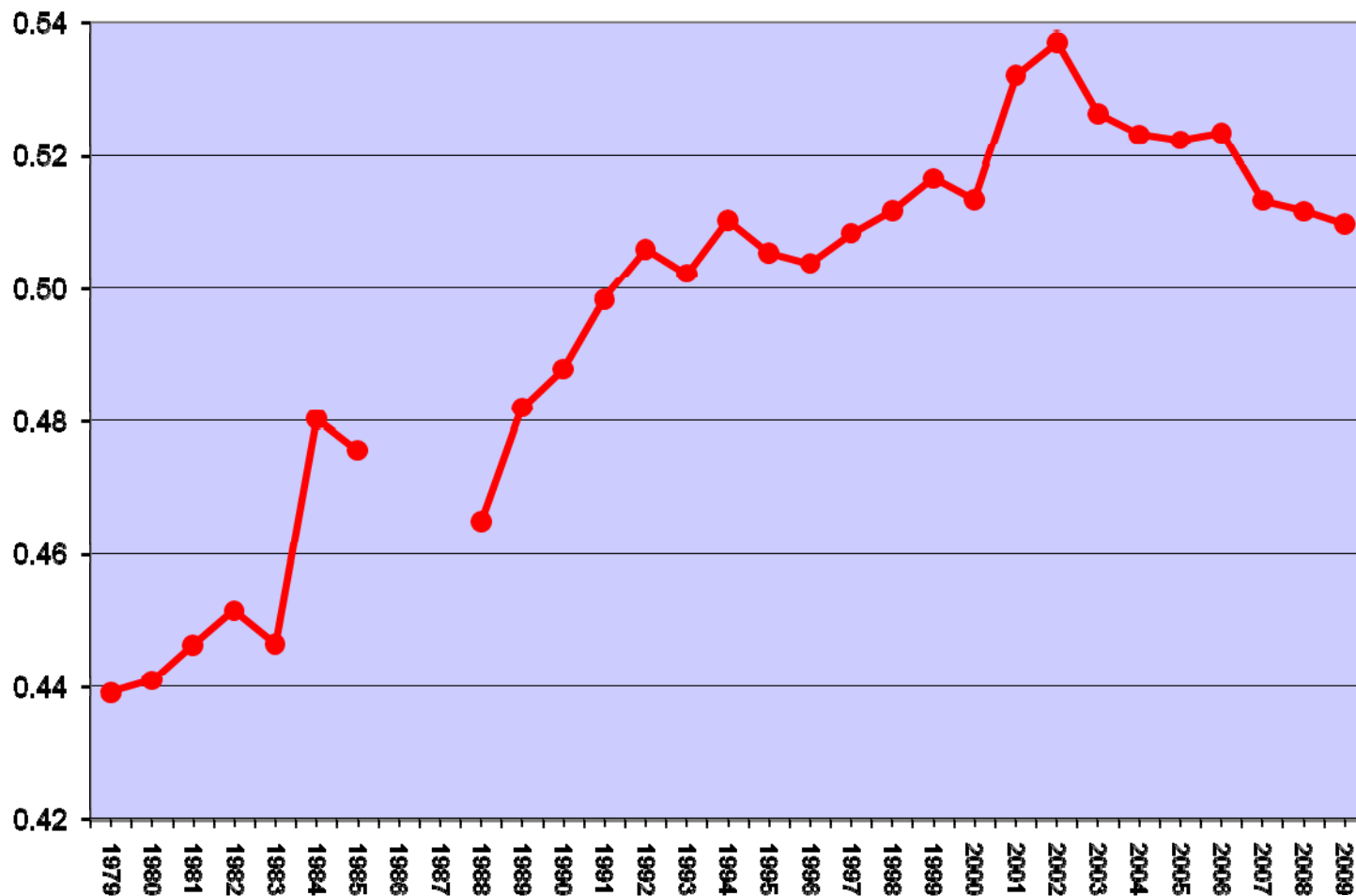
(מדד ג'יני להכנסה הכספית ברוטו במשקי בית שכירים, ללא תקנון לנפש)



המקור: פני גינור, פערים חברתיים וכלכליים בישראל, 1983, הוצאת עם עובד

אי השוויון בהכנסה הכלכלית, 1979-2009

(מדד ג'יני לכלל האוכלוסייה, מתוקן לנפש סטנדרטית)

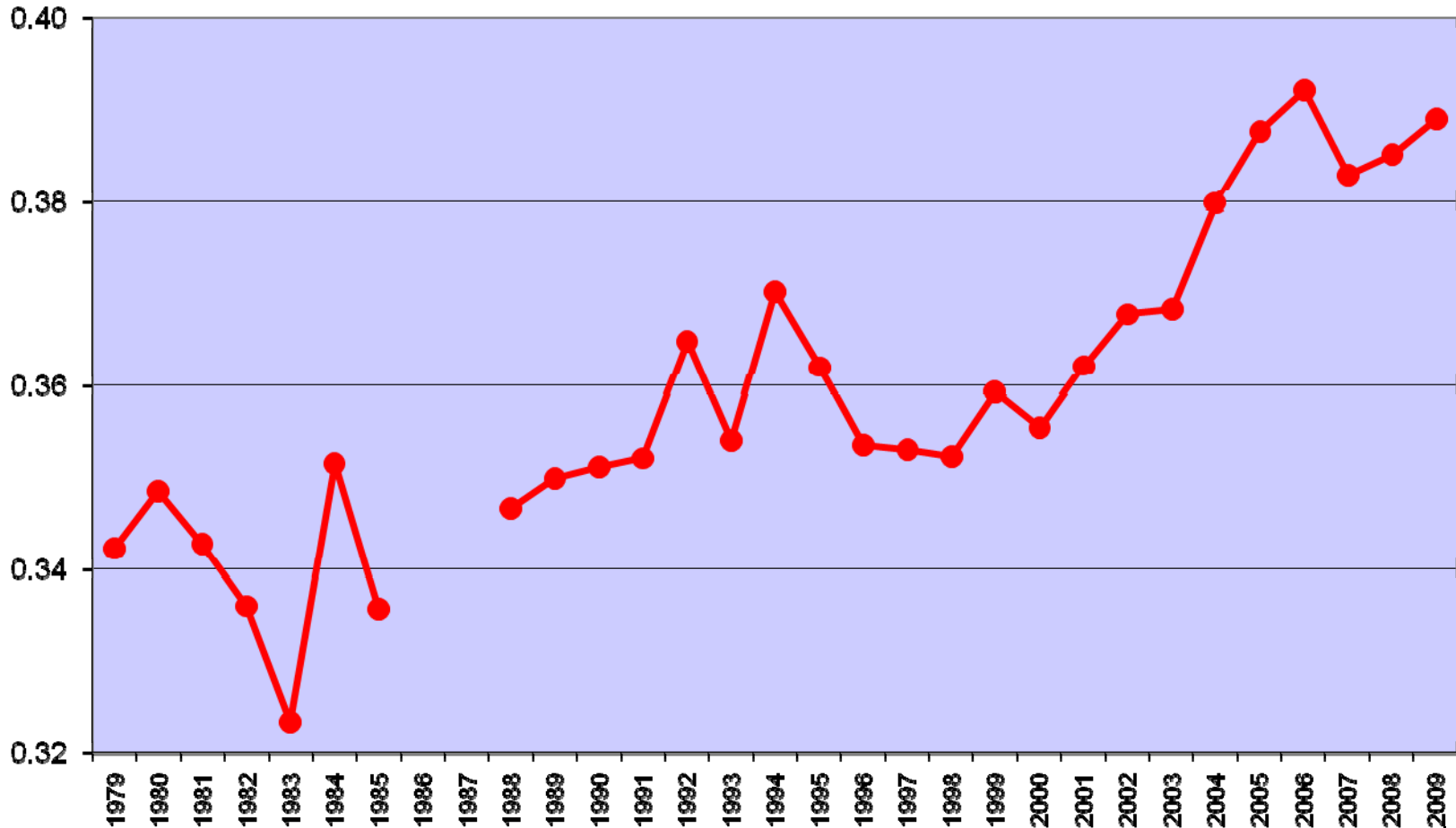


המקור: המוסד לביטוח לאומי, הסקירה השנתית.

הנתון מתייחס למדד ג'יני של ההכנסה הכלכלית לנפש סטנדרטית בקרב כלל האוכלוסייה (כולל מזרחים) על בסיס הסקר המשולב. נתוני 1980-1997 מוכפלים בגורם שרשור ששווה ליחס בין המדד ע"פ הסקר ההכנסות העדכני ל-1997 לבין לסקר ההכנסות הישן 1997. הנתונים (לאחר שרשור) מ-1965 עד 1979 נלקחו מעבודתו של דהן (1995).

אי השוויון בהכנסה נטו, 1979-2009

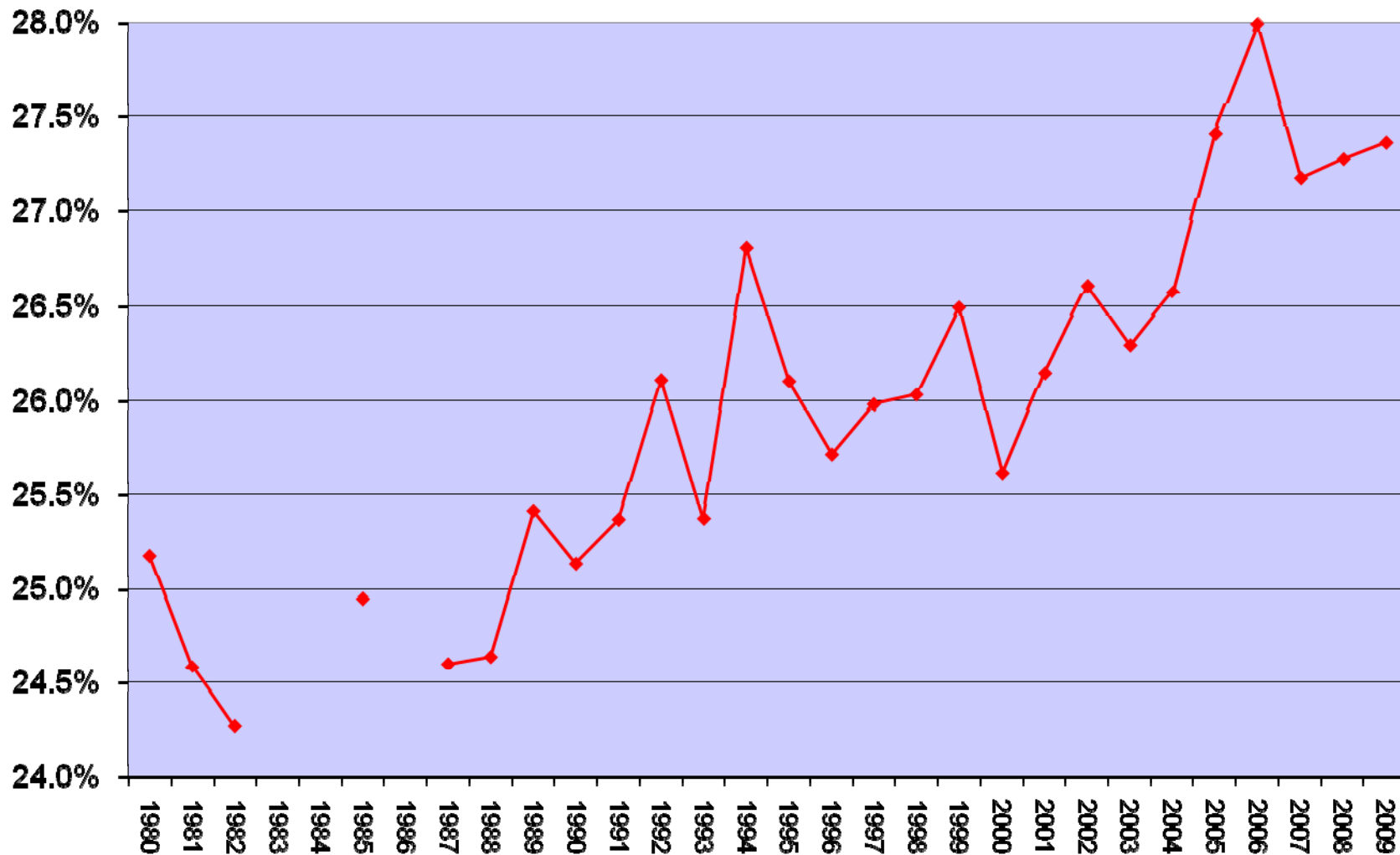
(מדד ג'יני לכלל האוכלוסייה, מתוקן לנפש סטנדרטית)



המקור: המוסד לביטוח לאומי, הסקירה השנתית.

הנתון מתייחס למדד ג'יני של ההכנסה הכלכלית לנפש סטנדרטית בקרב כלל האוכלוסייה (כולל מזרחים) על בסיס הסקר המשולב. נתוני 1980-1997 מוכפלים בגורם שרשור ששווה ליחס בין המדד ע"פ הסקר ההכנסות העדכני ל-1997 לבין לסקר ההכנסות הישן 1997.

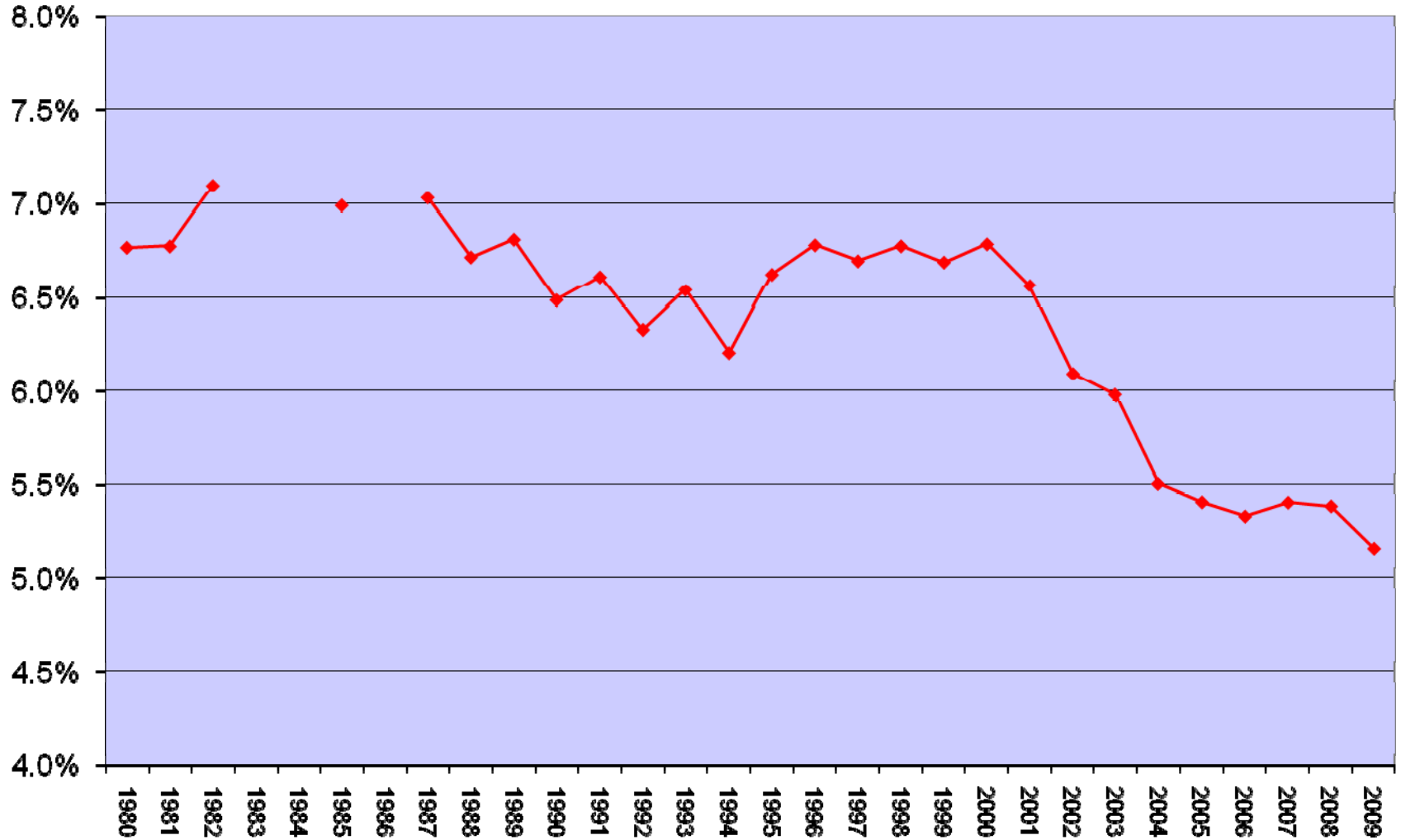
חלק העשירון העליון בהכנסה נטו, 2009-1980



מקור: עיבודים על סקרי ההכנסות, ISDC.

נתוני 1980-1997 מוכפלים בגורם שרשור שמשווה בין סקר ההכנסות העדכני (החל מ-1997) לסקר ההכנסות הישן (עד 1997).

חלק החמישון התחתון בהכנסה נטו, 2009-1980



מקור: עיבודים על סקרי ההכנסות, ISDC.
נתוני 1980-1997 מוכפלים בגורם שרשור שמשווה בין סקר ההכנסות העדכני (החל מ-1997) לסקר ההכנסות הישן (עד 1997).

מה קרה בעשור האחרון?

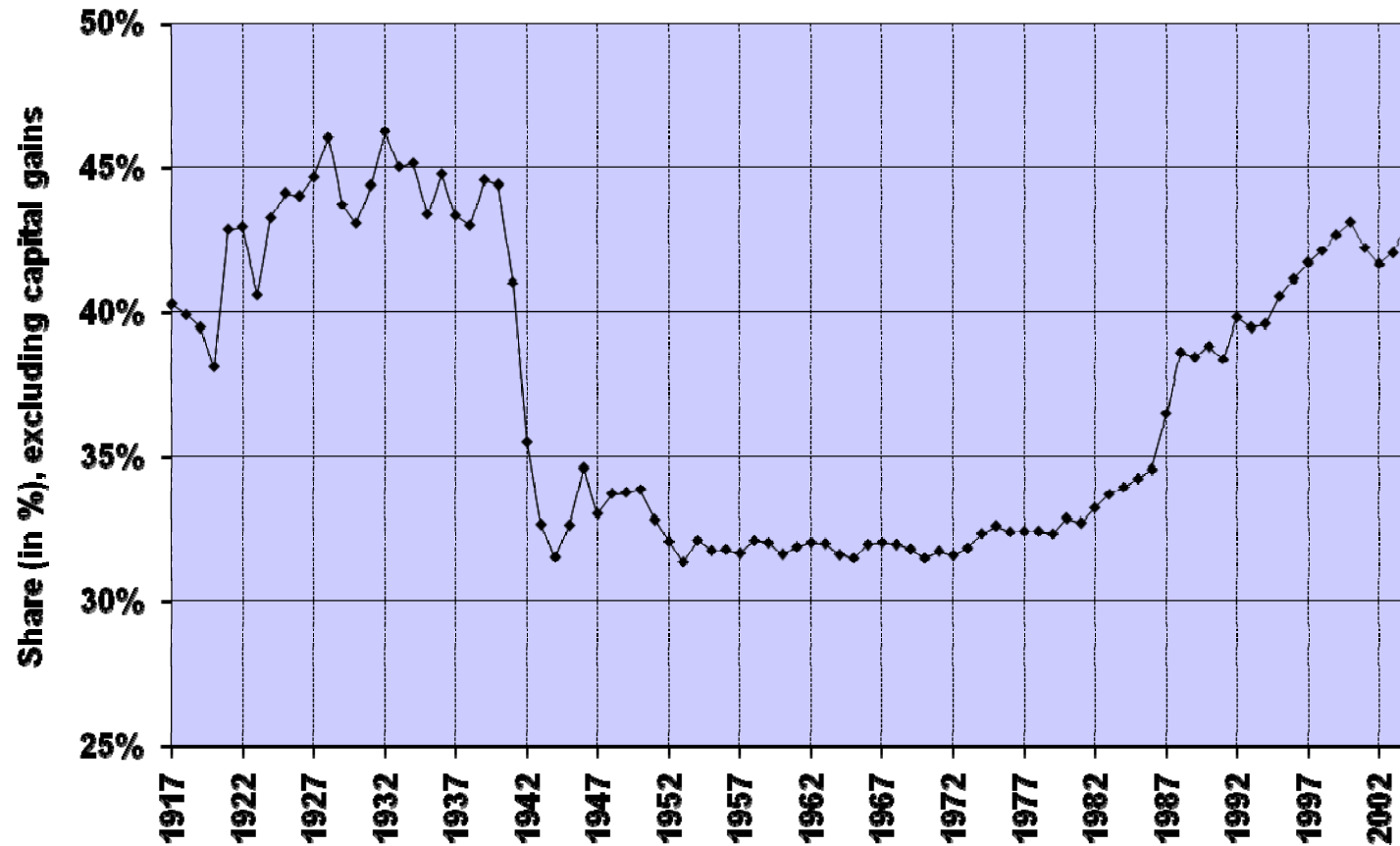
התחלקות ההכנסה נטו

שיעור השינוי לעשור	2009	2000	עשירון
-25%	789	1,047	תחתון
1%	1,554	1,542	2
4%	2,066	1,978	3
8%	2,648	2,444	4
11%	3,283	2,959	5
13%	3,983	3,513	6
14%	4,736	4,155	7
15%	5,673	4,953	8
15%	7,103	6,200	9
18%	11,923	10,114	עליון

המקור: עיבודי המחבר על בסיס סקרי הכנסות של הלמ"ס. הכנסה נטו לנפש סטנדרטית במחירי 2009. בשנת 2009 עמדה ההכנסה הממוצעת על 4,143 וזאת לעומת 3,747 שקלים בשנת 2000.

חלקו של העשירון העליון בהכנסה

ארה"ב, 1917-2000

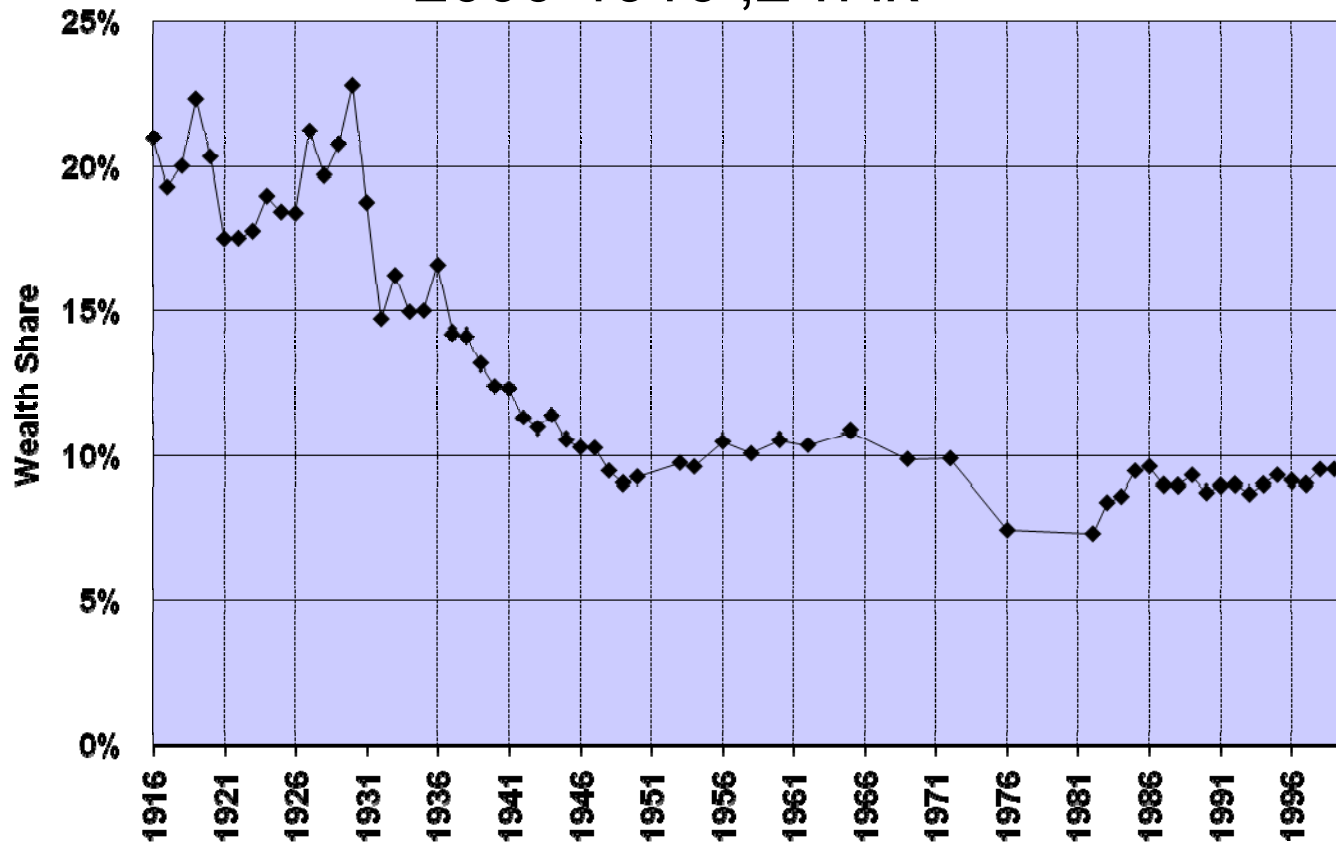


Source: Thomas Piketty and Emanuel Saez "[Income Inequality in the United States, 1913-1998](#)" with Thomas Piketty, *Quarterly Journal of Economics*, 118(1), 2003, 1-39.

Note: Income is defined as market income but excludes capital gains.

חלקו של האלפיון העליון ברכוש

ארה"ב, 1916-2000

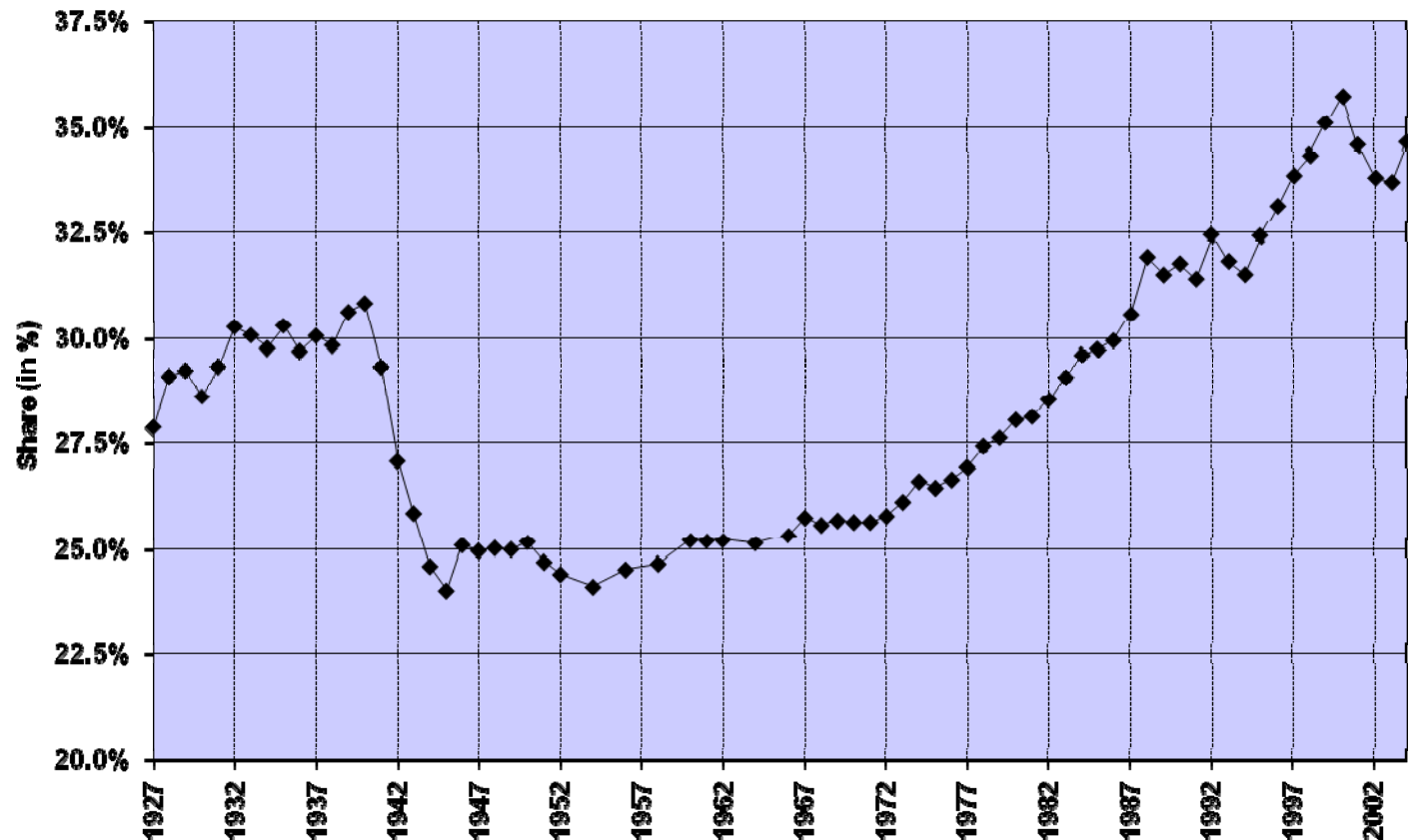


Source: Thomas Piketty and Emanuel Saez ["Income Inequality in the United States, 1913-1998"](#) with Thomas Piketty, *Quarterly Journal of Economics*, 118(1), 2003, 1-39.

Note: Top wealth shares are estimated from estate tax returns using the estate multiplier method.

חלקו של העשירון העליון בהכנסה משכר

ארה"ב, 1927-2000

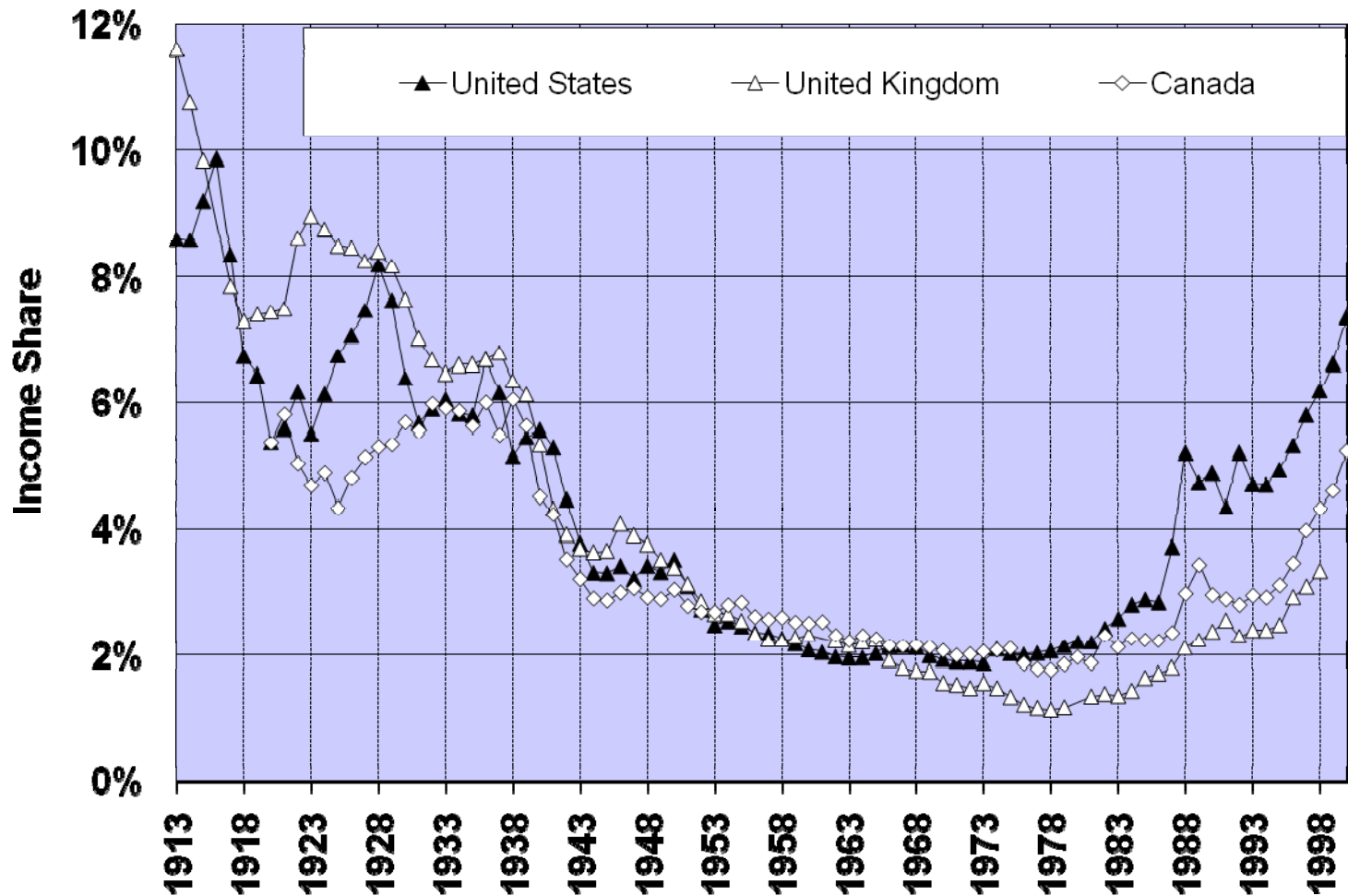


Source: Thomas Piketty and Emanuel Saez ["Income Inequality in the United States, 1913-1998" with Thomas Piketty , Quarterly Journal of Economics , 118\(1\),2003, 1-39.](#)

Note: Wage income includes bonuses, and profits from exercised stockoptions.

חלקו של האלפיון העליון בהכנסה

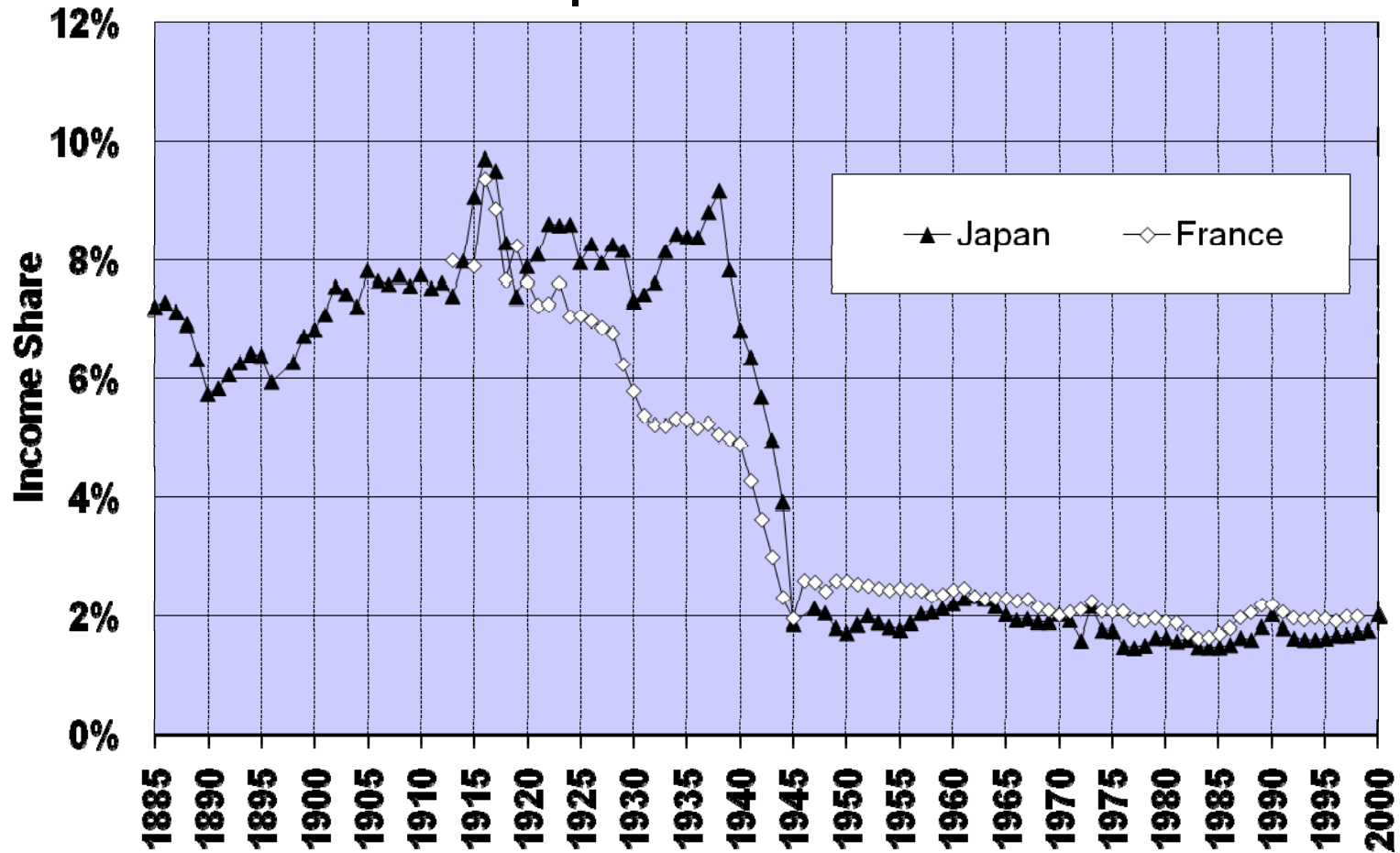
ארה"ב, בריטניה וקנדה



Source: Thomas Piketty and Emanuel Saez "[The Evolution of Top Incomes: A Historical and International Perspective](#)" with Thomas Piketty, *American Economic Review, Papers and Proceedings*, 96(2), 2006, 200-205.

חלקו של האלפיון העליון בהכנסה

צרפת ויפן



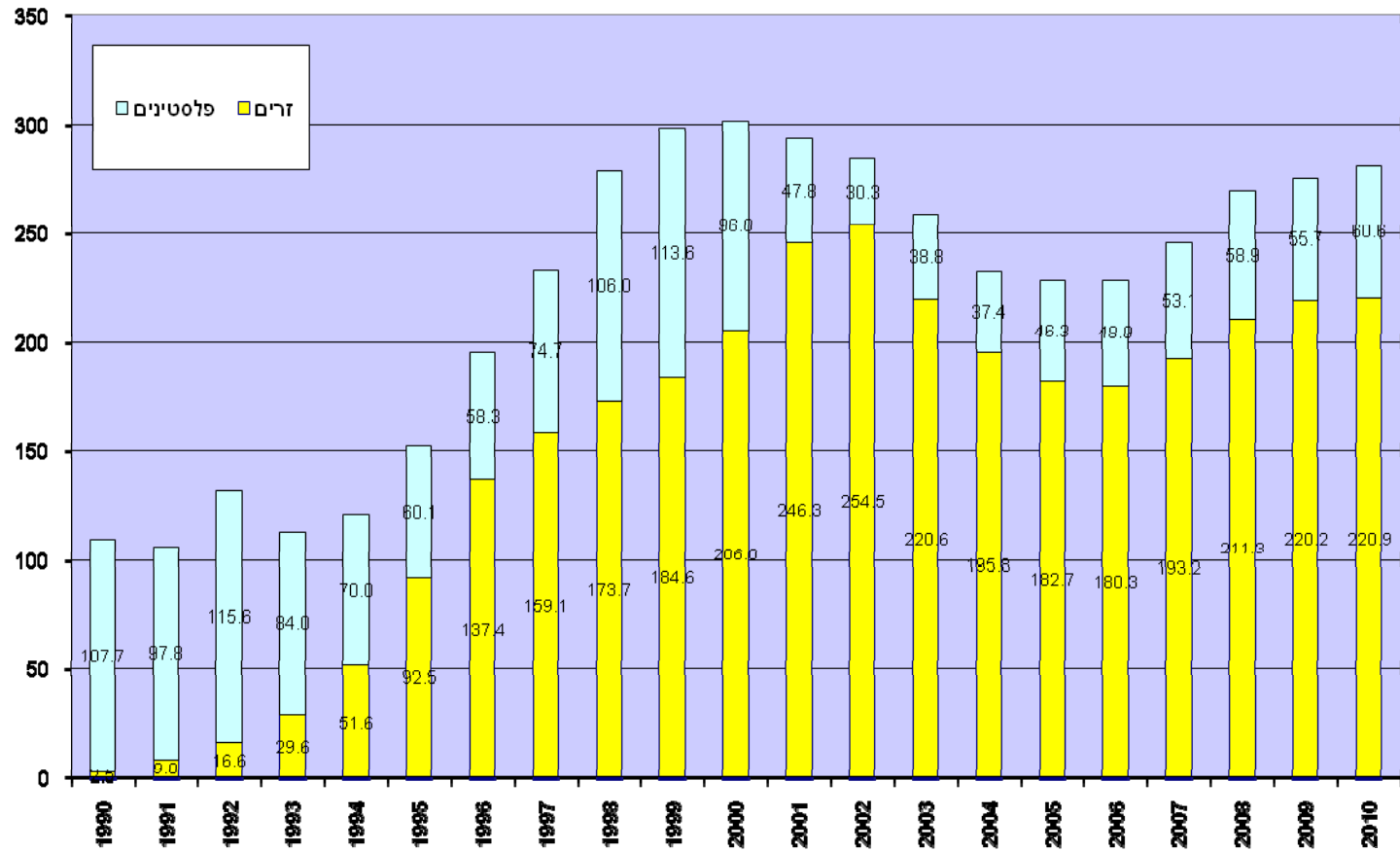
Source: Thomas Piketty and Emanuel Saez "[The Evolution of Top Incomes: A Historical and International Perspective](#)" with Thomas Piketty, *American Economic Review, Papers and Proceedings*, 96(2), 2006, 200-205.

הסברים לעליית אי השוויון

- גלובליזציה
- צמיחה כלכלית מוטית כישורים
- שינויים מוסדיים ובנורמות בשוק העבודה
- מדיניות הממשלה

מספר העובדים הזרים בישראל

(זרים ופלשתינאים, באלפים)

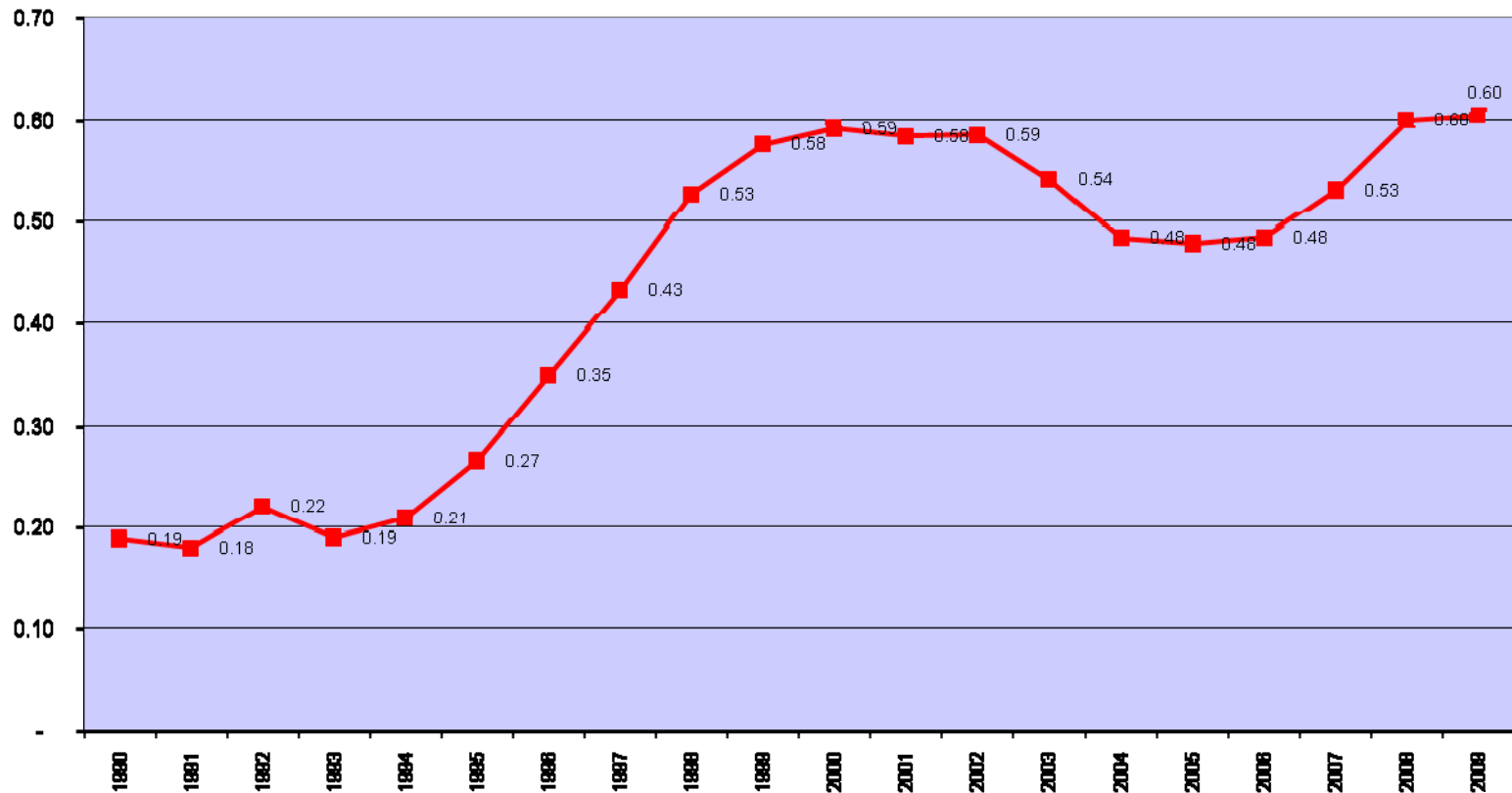


הערה: מספר שעות העבודה השנתיות של העובדים הזרים גדול יותר מזה של העובדים הפלשתינאים. לפיכך, סכימת מספרם של העובדים הזרים והפלשתינאיים סובלת מהטיה משמעותית.

מקור: דוח בנק ישראל לשנת 2010, לוח ה'-נ' 3.

מספר העובדים הזרים יחסית לישראלים בעלי השכלה נמוכה

(ישראלים בכח העבודה האזרחי בעלי פחות מ-12 שנות לימוד)



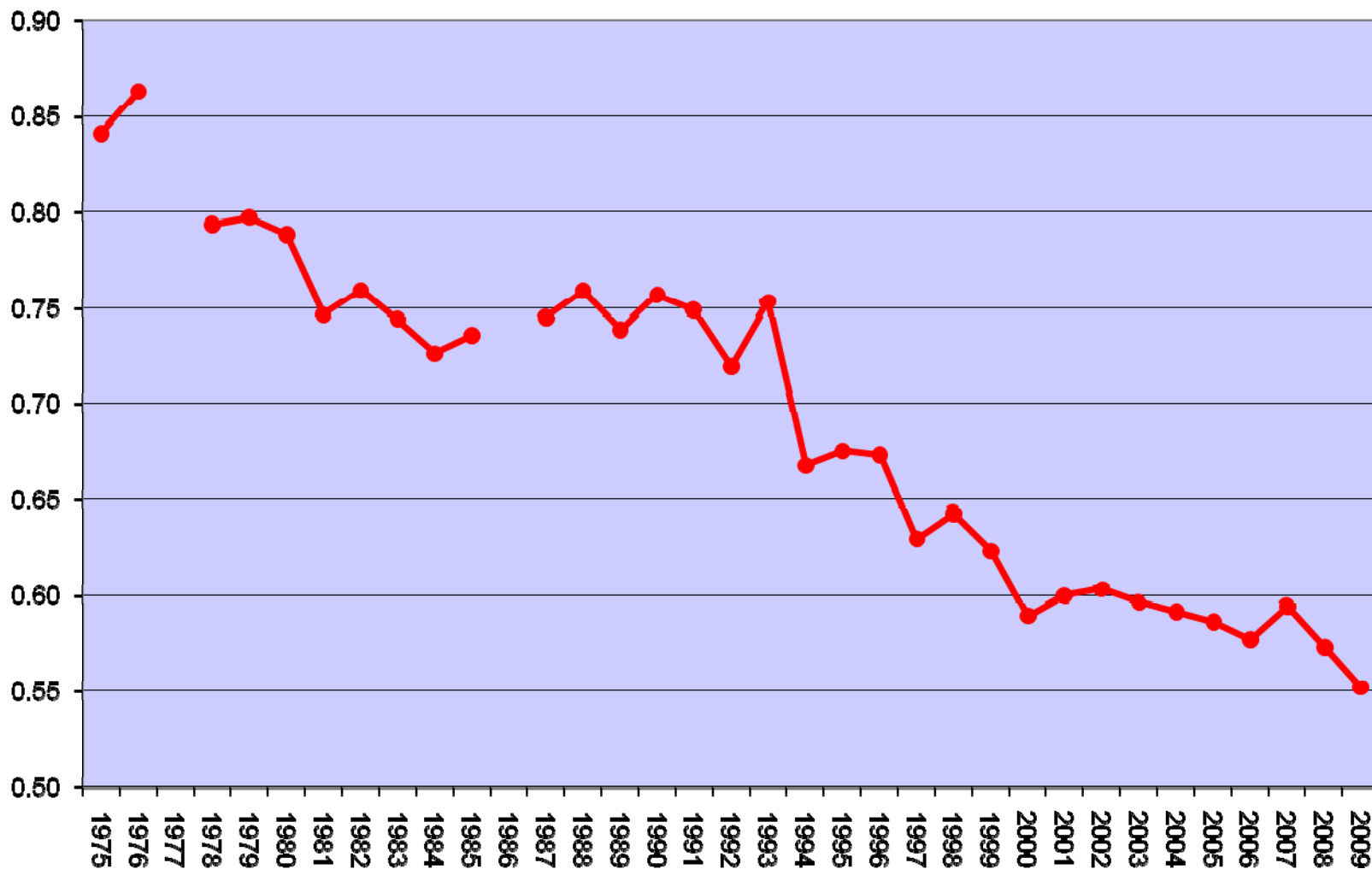
הערה: מספר שעות העבודה השנתיות של העובדים הזרים גדול יותר מזה של העובדים הפלשטינאים. לפיכך, סכימת מספרם של העובדים הזרים והפלשטינאיים סובלת מהטיה משמעותית.

*הערה: זרים- זרים ופלסטינאים.

מקור: דוח בנק ישראל לשנת 2009, ועיבודים מיוחדים של סקרי כח אדם, 1990-2009.

שחיקת שכרם של בעלי השכלה נמוכה

(היחס בין השכר של בעלי השכלה עד 10 שנות לימוד לשכר הממוצע, גברים לא-חרדים בגילי 25 עד 54)



המקור: מומי דהן, "מדוע ירד שיעור ההשתתפות של גברים בכוח העבודה הישראלי?"
הרבעון לכלכלה, דצמבר 2006 / מרץ 2007, 7-45. (בתוספת עדכון של השנים האחרונות)

השפעת מדיניות הממשלה על
אי השוויון בישראל

הוצאות הממשלה, 2008

(אחוזי תוצר)

OECD	ישראל	
1.6	7.3	1. ביטחון
9.5	9.6	2. שירותים ציבוריים*
5.5	7.4	3. חינוך
6.4	5.5	4. בריאות
21.5	14.5	5. ביטוח חברתי ורווחה**
44.4	44.3	סך ההוצאה הציבורית

Source: OECD.stat, 30/1/2011.

* שירותים ציבוריים כולל שירותים ציבוריים כלליים (תשלומי ריבית), סדר ציבורי, הגנת הסביבה, תרבות ודת.
** ביטוח חברתי ורווחה כולל ביטוח חברתי, שירותים כלכליים, שיכון וקהילה.

מבנה מערכת המס, 2008

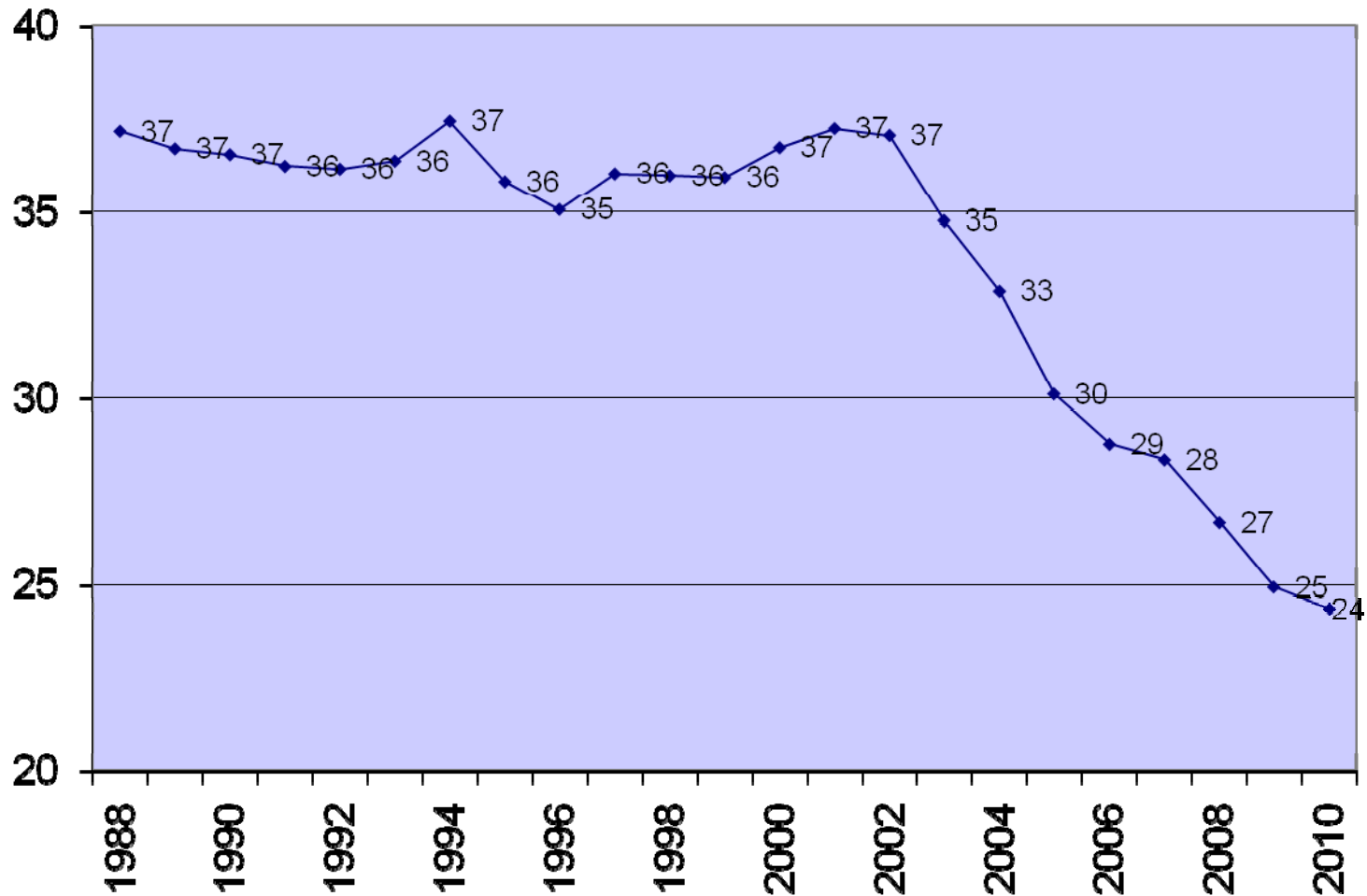
(אחוזי תוצר)

OECD	ישראל	
22.0	18.0	1. מסים ישירים
12.8	15.8	2. מסים עקיפים
34.8	33.8	שיעור המס הכולל

Source: OECD.stat, 30/1/2011.

בשנת 2009 המסים הישירים בישראל וב-OECD הם 16.0 ו-21.7, בהתאמה- ואילו המסים העקיפים הם 15.3 ו-12.4, בהתאמה.

שיעור המס הממוצע בישראל על המאון ה-95



המקור: דוח בנק ישראל לשנת 2010 (לוח ו-נ-13).

סיכום

- תוואי עליית אי השוויון בישראל דומה לארה"ב ושונה מאירופה
- אי השוויון בישראל גבוה גם לאחר נטרול ההטרוגניות של האוכלוסייה
- אי השוויון בישראל גבוה יותר יחסית ל-OECD גם משום מדיניות הממשלה בתחום המיסוי והתמיכות.
- עליית אי השוויון בישראל בעשור האחרון משקפת מדיניות מיסוי פחות פרוגרסיבית, תמיכות כספיות קטנות יותר וסובלנות כלפי כניסת עובדים זולים

מה קרה בעשור האחרון?

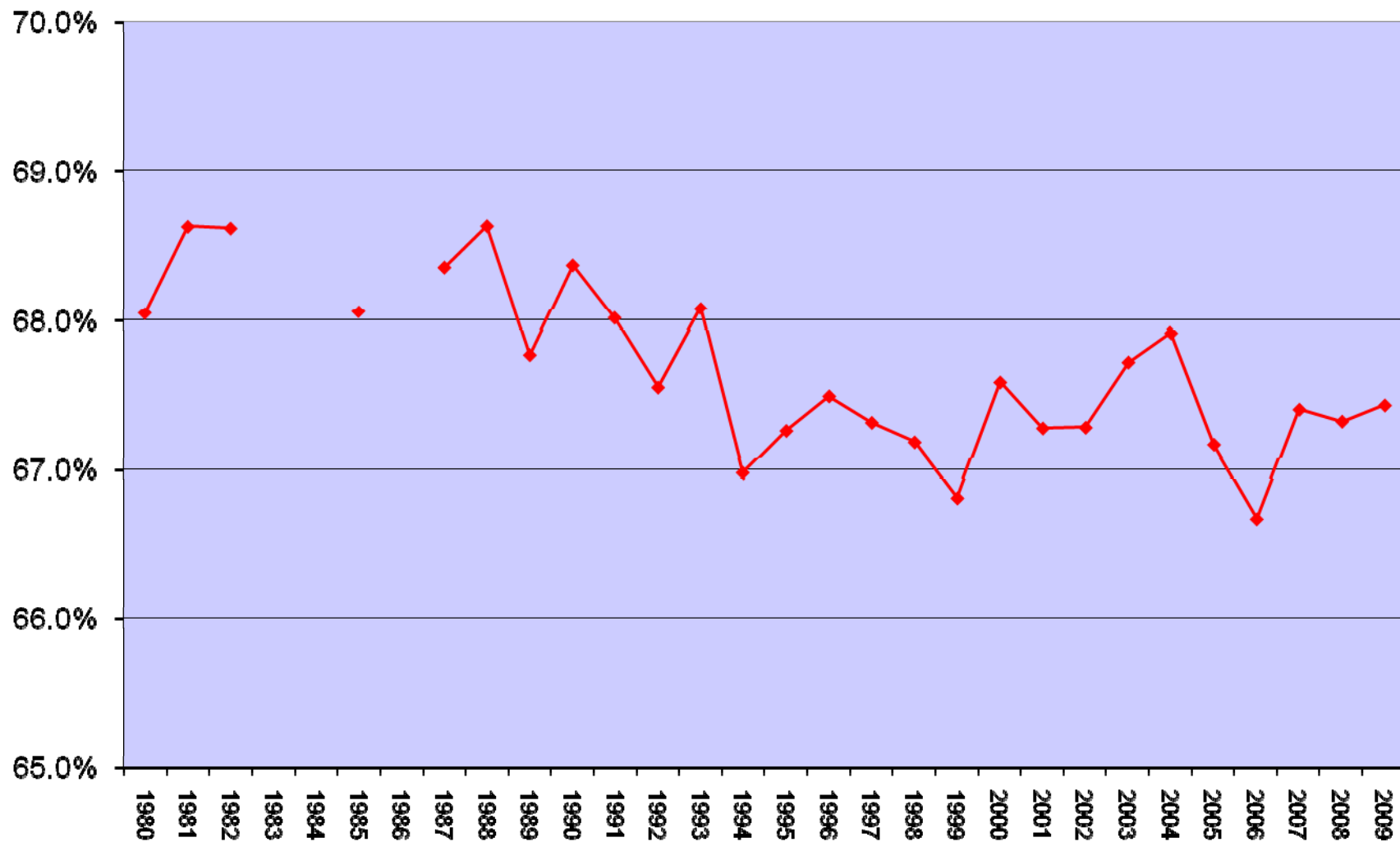
התחלקות ההכנסה נטו

שיעור השינוי לעשור	2009	2000	עשירון
-25%	789	1,047	תחתון
1%	1,554	1,542	2
4%	2,066	1,978	3
8%	2,648	2,444	4
11%	3,283	2,959	5
13%	3,983	3,513	6
14%	4,736	4,155	7
15%	5,673	4,953	8
15%	7,103	6,200	9
18%	11,923	10,114	עליון

המקור: עיבודי המחבר על בסיס סקרי הכנסות של הלמ"ס. הכנסה נטו לנפש סטנדרטית במחירי 2009. בשנת 2009 עמדה ההכנסה הממוצעת על 4,143 וזאת לעומת 3,747 שקלים בשנת 2000.

שקפים נוספים לפי דרישה

חלקו של מעמד הביניים בהכנסה נטו, 2009-1980

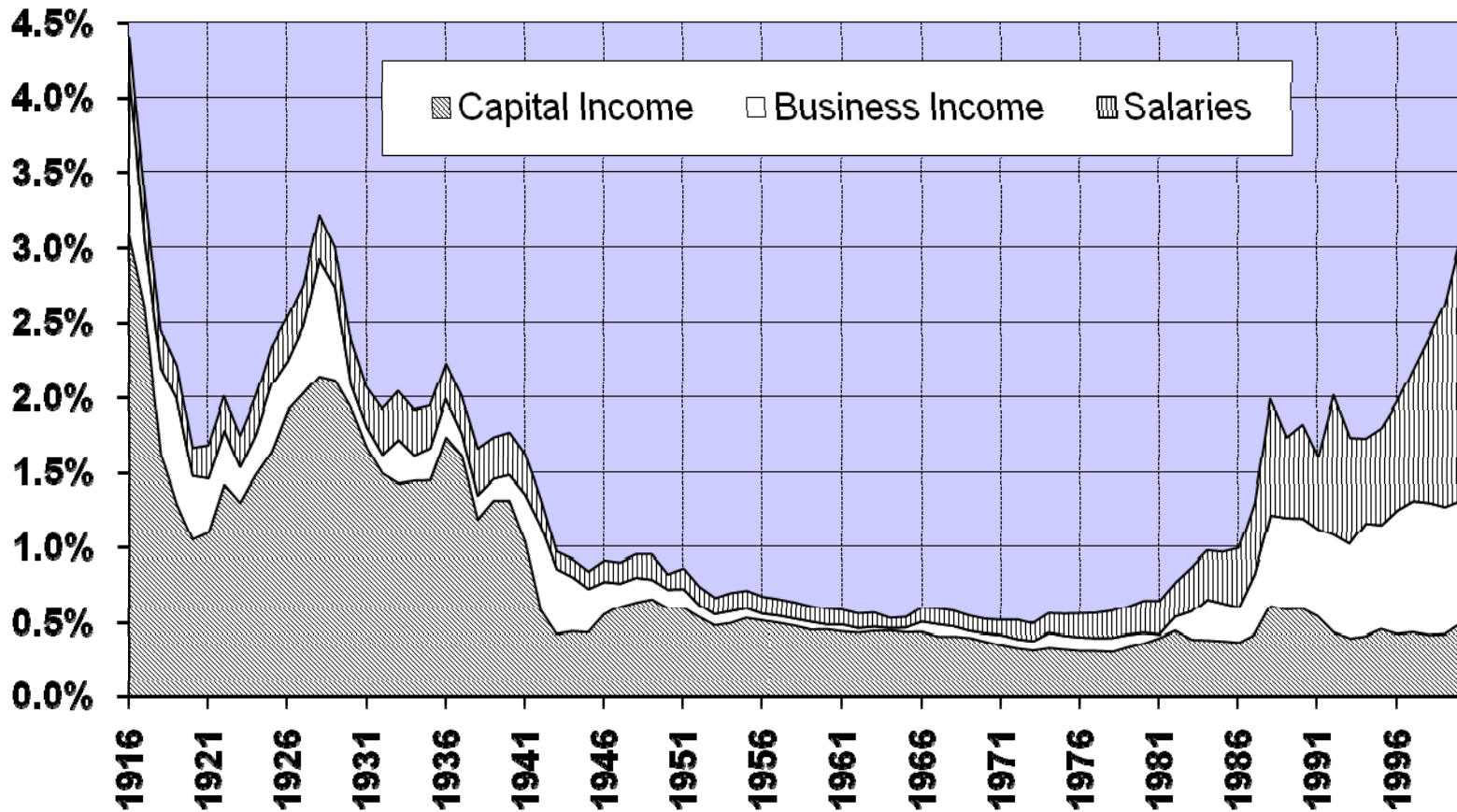


מקור: עיבודים על סקרי ההכנסות, ISDC.

נתוני 1980-1997 מוכפלים בגורם שרשור שמשווה בין סקר ההכנסות העדכני (החל מ-1997) לסקר ההכנסות הישן (עד 1997).

חלקו של הרבבון העליון בהכנסה ורכיביה

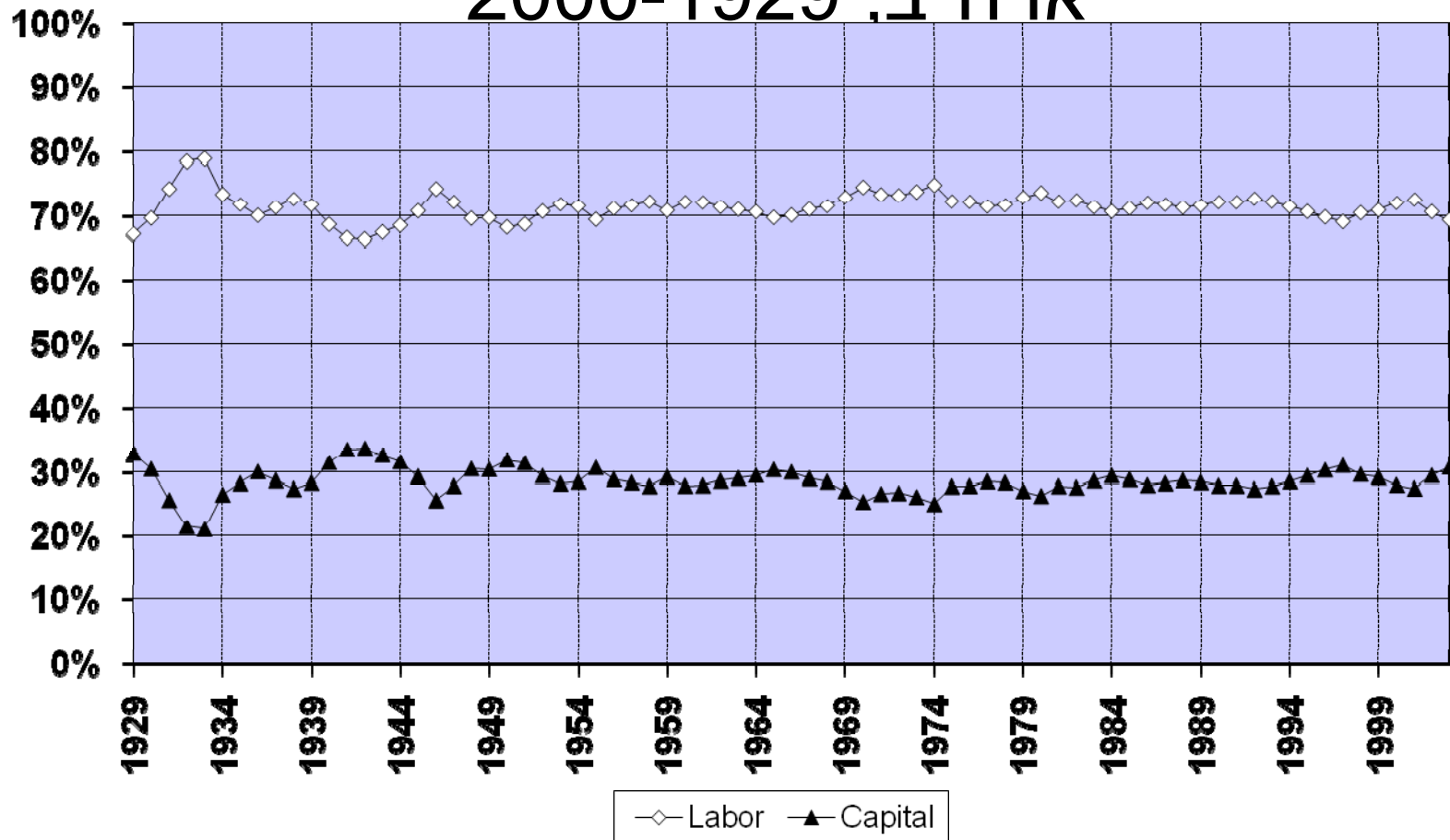
ארה"ב, 1916-2000



Source: Thomas Piketty and Emanuel Saez "[The Evolution of Top Incomes: A Historical and International Perspective](#)" with Thomas Piketty, *American Economic Review, Papers and Proceedings*, 96(2), 2006, 200-205.

התחלקות ההכנסה בין עבודה להון

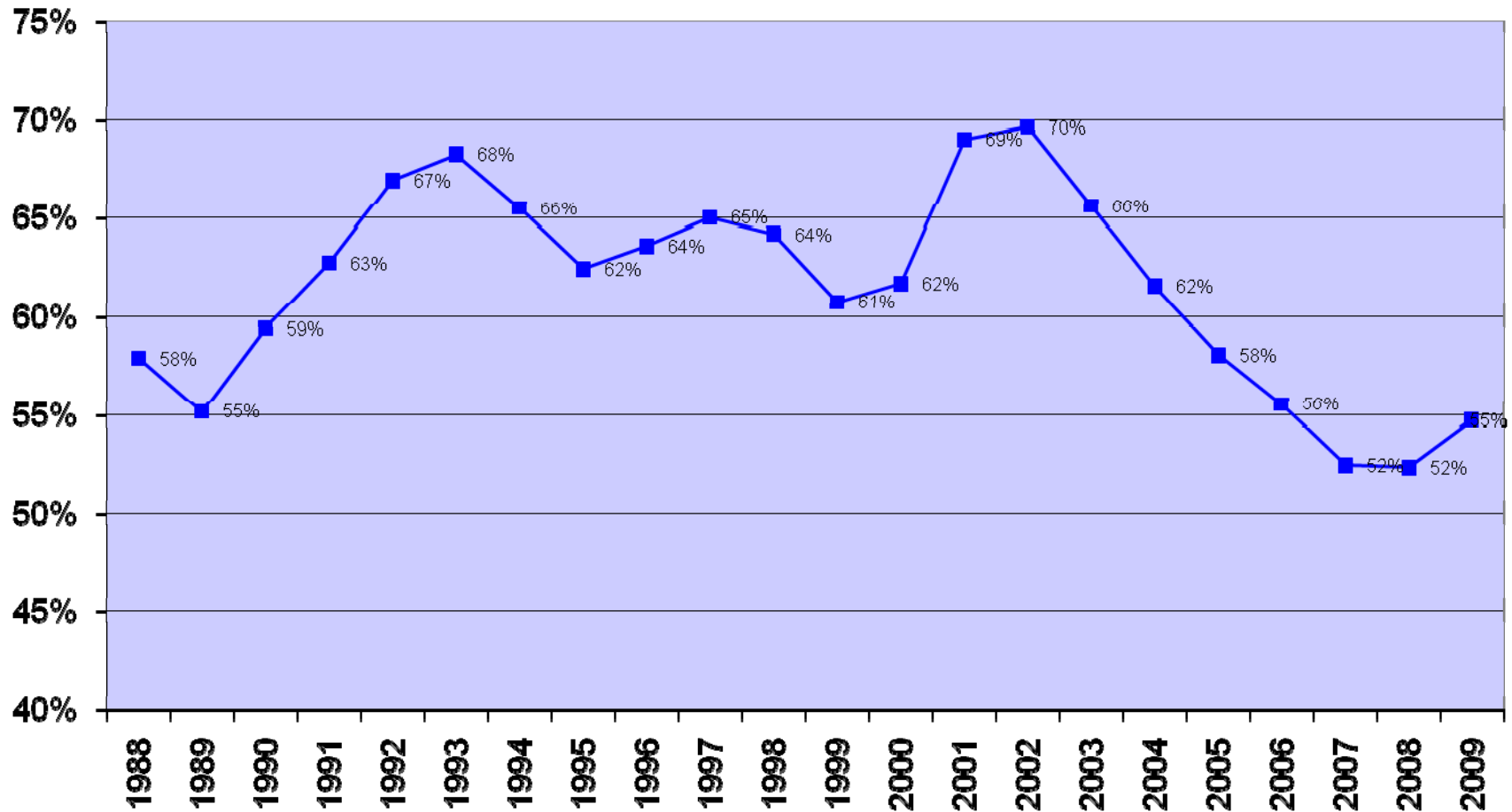
ארה"ב, 1929-2000



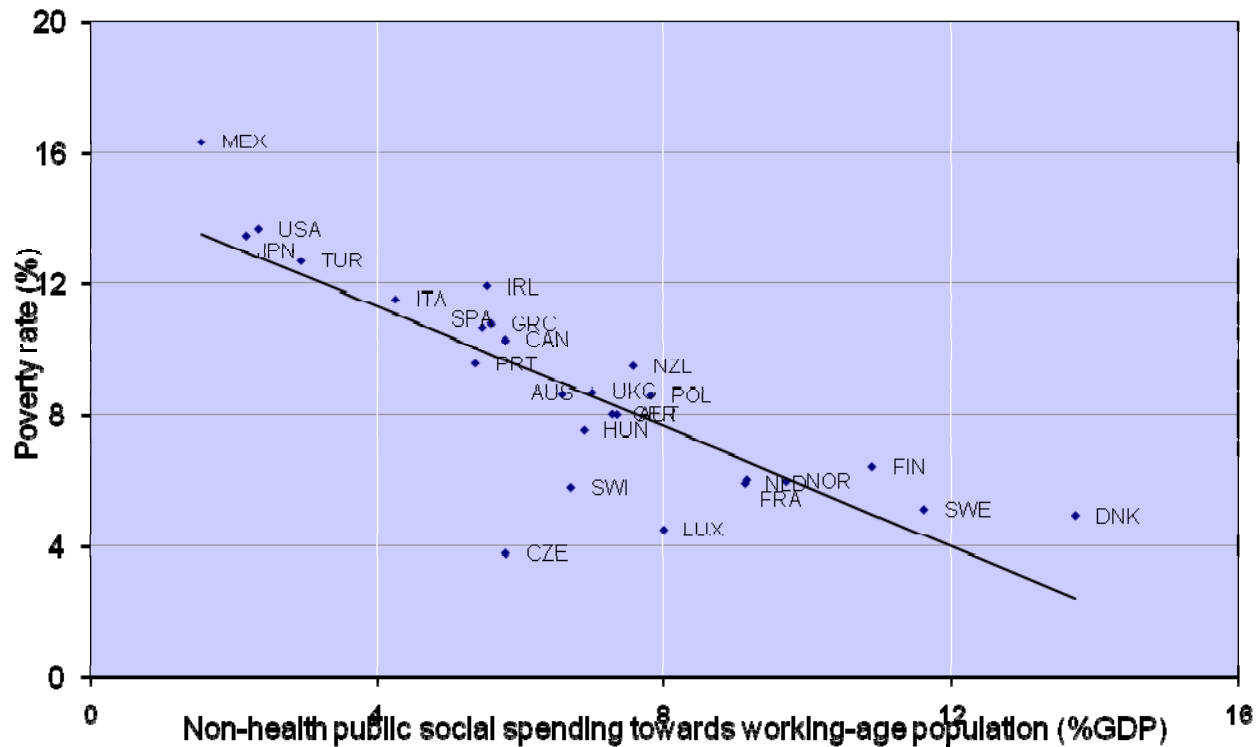
Source: Thomas Piketty and Emanuel Saez ["Income Inequality in the United States, 1913-1998" with Thomas Piketty , Quarterly Journal of Economics , 118\(1\),2003, 1-39.](#)

Note: capital income includes dividends, interest, and rents.

משקל התמיכות הכספיות בהכנסה נטו של העשירון התחתון



הוצאה חברתית ושיעור העוני



Michael Förster and Marco Mira d'Ercole, "Income Distribution and Poverty in OECD Countries in the Second Half of the 1990s", OECD Social, Employment and Migration Working Paper No. 22

מה קרה בעשור האחרון?

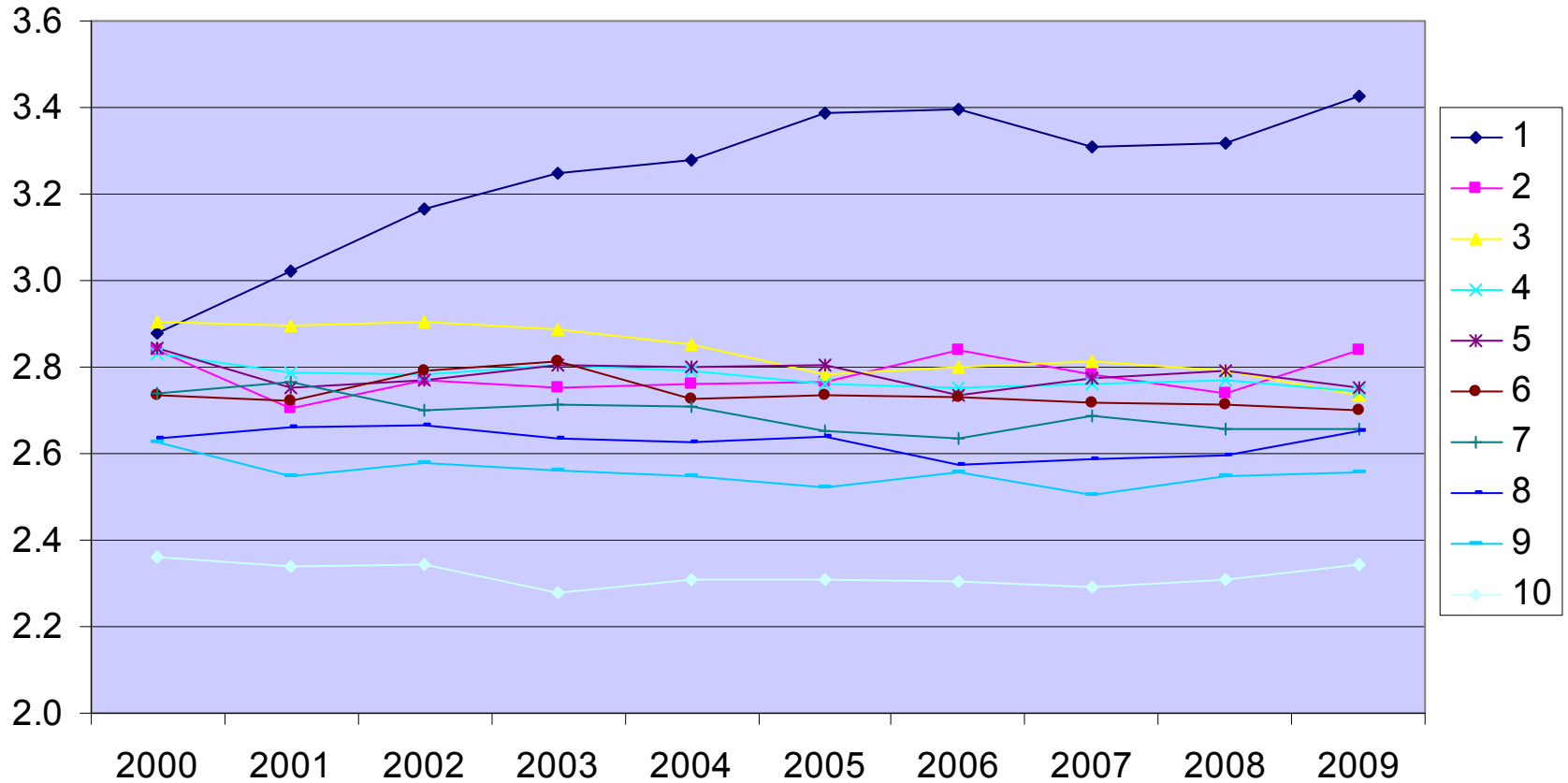
מספר הנפשות במשקי בית - לפי עשירוני הכנסה

שיעור השינוי לעשור	2009	2000	עשירון
19%	3.428	2.877	תחתון
0%	2.839	2.840	2
-6%	2.733	2.904	3
-3%	2.742	2.831	4
-3%	2.753	2.842	5
-1%	2.702	2.735	6
-3%	2.656	2.739	7
1%	2.653	2.636	8
-3%	2.557	2.628	9
-1%	2.343	2.359	עליון

המקור: עיבודי המחבר על בסיס סקרי הכנסות של הלמ"ס. עשירוני הכנסה לנפש סטנדרטית. בשנת 2009 ממוצע הנפשות היה 2.741 וזאת לעומת 2.740 בשנת 2000.

מה קרה בעשור האחרון?

מספר הנפשות במשקי בית - לפי עשירוני הכנסה



המקור: עיבודי המחבר על בסיס סקרי הכנסות של הלמ"ס. עשירוני הכנסה לנפש סטנדרטית.