

העוני בישראל: העדפות, הזדמנויות ומדיניות

פרופ' מומי דהן
ראש ביה"ס למדיניות ציבורית
האוניברסיטה העברית

הרצאה בפני מפקדים בצה"ל, 16.10.2012

הרצאה זו מבוססת על הפרסום (בתוספת נתונים מעודכנים):
מומי דהן ואחרים, מדוע יש יותר עניים בישראל? בהוצאת המכון הישראלי לדמוקרטיה, 2007

מיהו עני בישראל?

- אדם במשפחה שהכנסתה לנפש נופלת מ**מחצית** **ההכנסה החציונית** נטו לנפש סטנדרטית.
- בשנת 2010, הכנסת קו העוני לזוג היא 3,862 ₪

ממדי העוני בישראל

כמה עניים יש בישראל?

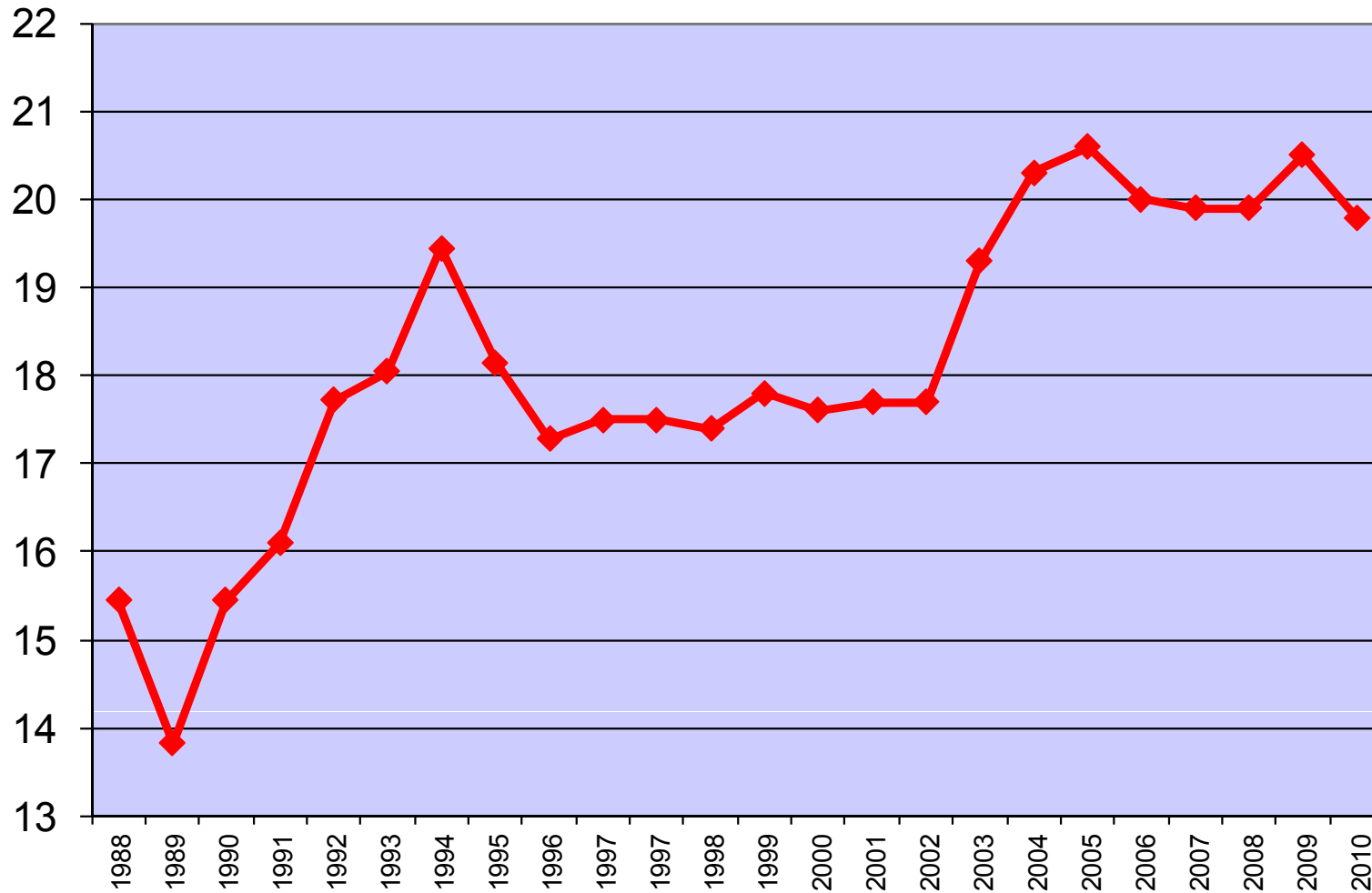
מיהו עני בישראל? אדם במשפחה שהכנסתה נטו לנפש סטנדרטית נופלת ממצחית ההכנסה החציונית. בשנת 2010, הכנסת קו העוני לזוג היא 3,862 ₪.

מספר העניים	שיעור העוני (אחוזים)	
433,300	19.8	משפחות
1,773,400	24.4	נפשות
837,300	35.3	ילדים

המקור: ממדי העוני והפערים החברתיים 2010, דוח שנתי, המוסד לביטוח לאומי, נובמבר 2011.

שיעור העוני בישראל

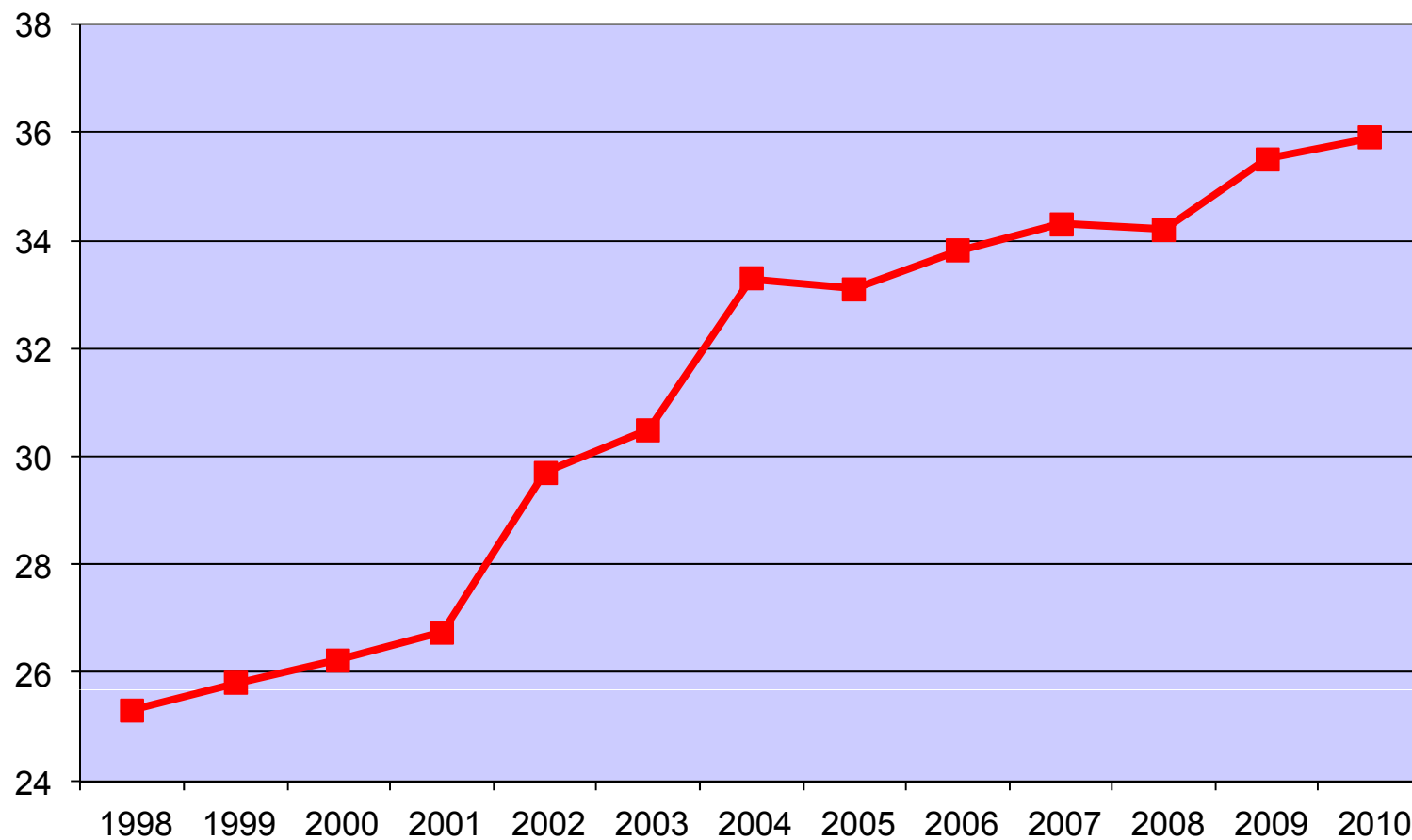
(שיעור המשפחות העניות מכלל המשפחות בישראל)



המקור: ממדי העוני והפערים החברתיים 2010, דוח שנתי, המוסד לביטוח לאומי, נובמבר 2011.

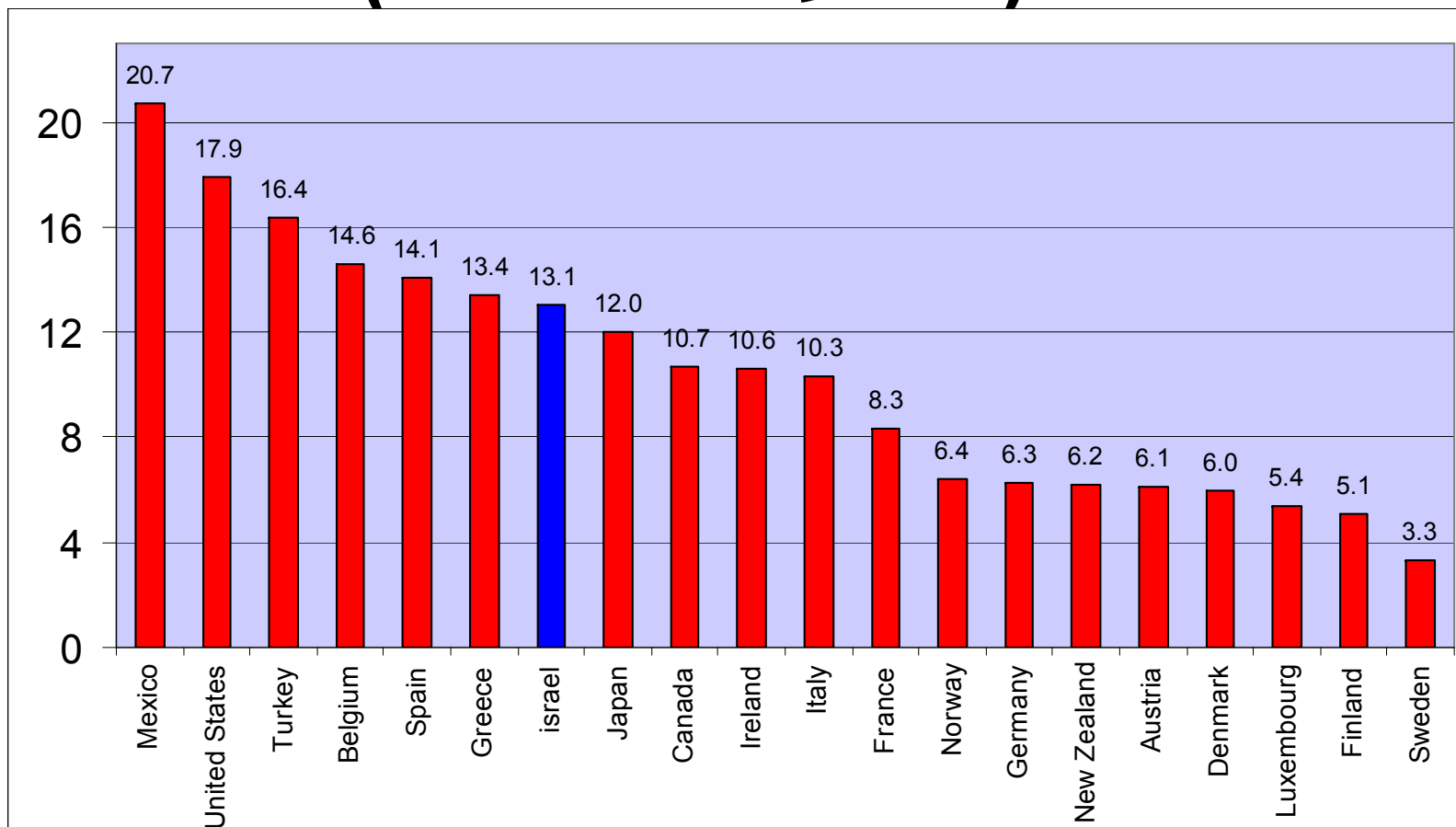
עוצמת העוני

(הפער בין הכנסת קו העוני להכנסת העניים, אחוזים)



המקור: ממדי העוני והפערים החברתיים 2010, דוח שנתי, המוסד לביטוח לאומי, נובמבר 2011.

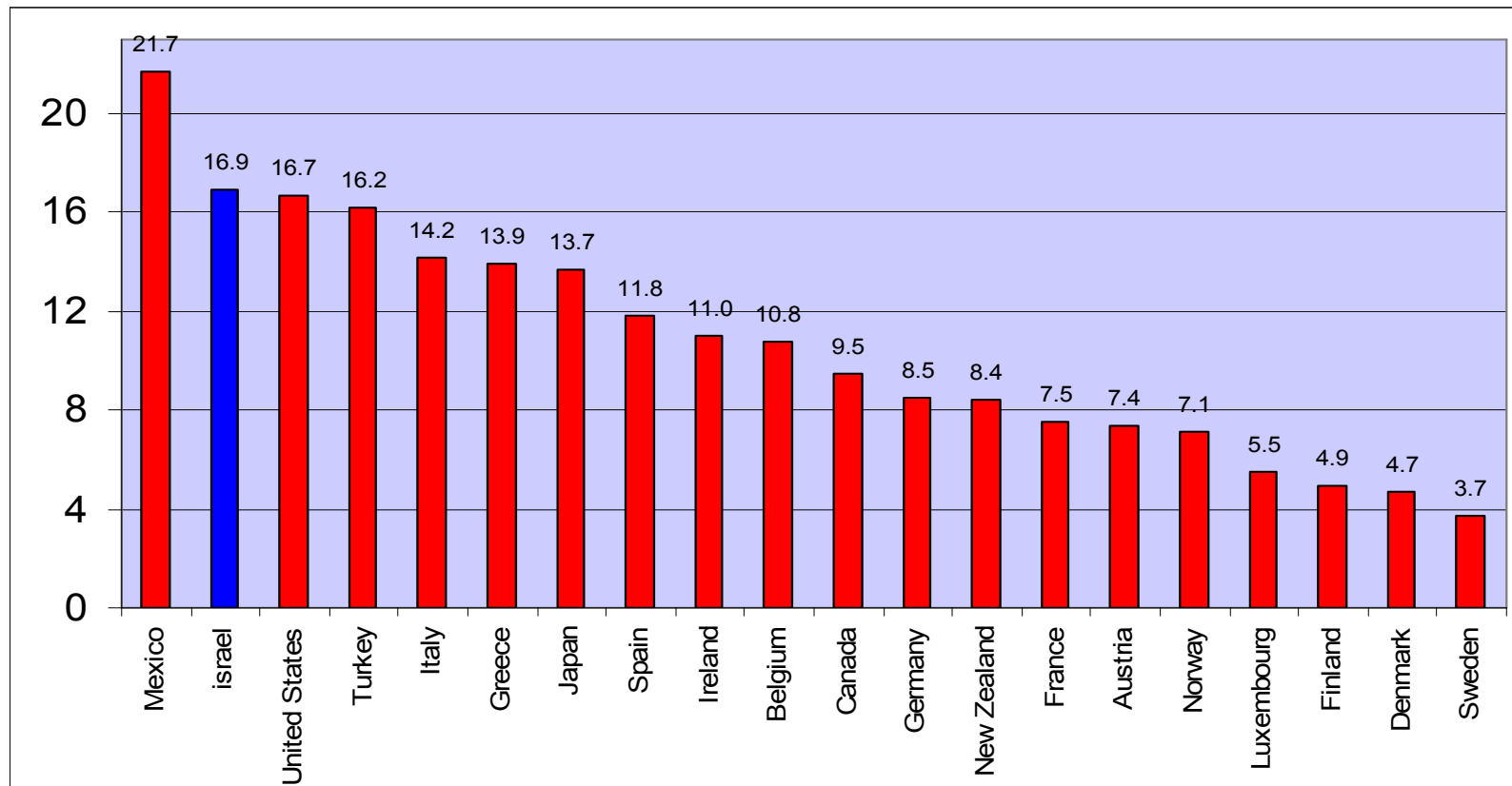
שיעור העוני במדינות OECD (אמצע שנות ה-80)



Sources: OECD.Stat Extracts 18/8/2009

ממדי העוני והפערים החברתיים 2007, דוח שנתי, המוסד לביטוח לאומי, נובמבר 2008.
הערה: חישוב שיעור העוני בישראל נעשה לפי סקלת מבוגר סטנדרטי, כמקובל בחישובי ה-OECD.

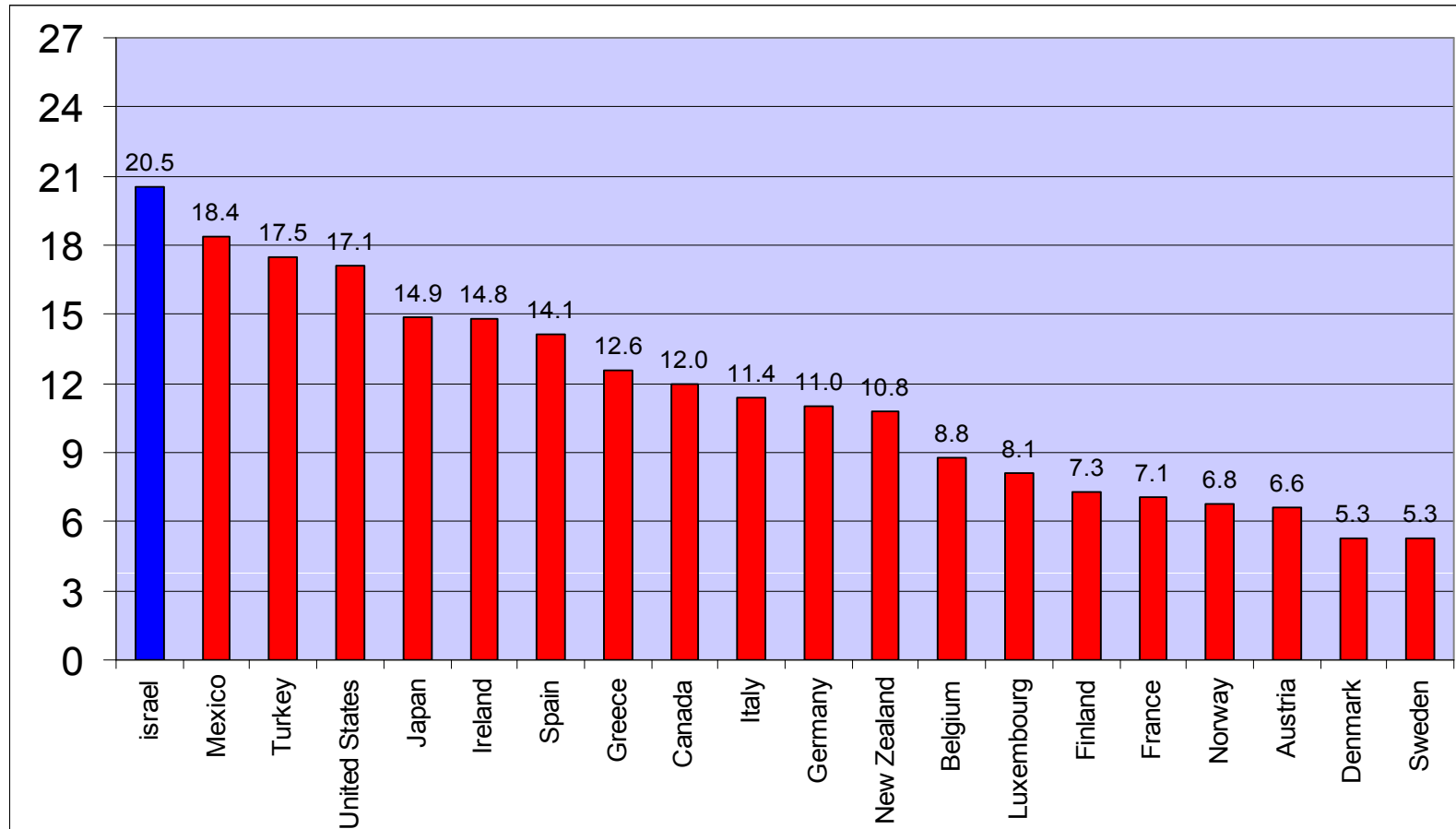
שיעור העוני במדינות OECD (אמצע שנות ה-90)



Sources: OECD.Stat Extracts 18/8/2009

ממדי העוני והפערים החברתיים 2007, דוח שנתי, המוסד לביטוח לאומי, נובמבר 2008.
הערה: חישוב שיעור העוני בישראל נעשה לפי סקלת מבוגר סטנדרטי, כמקובל בחישובי ה-OECD.

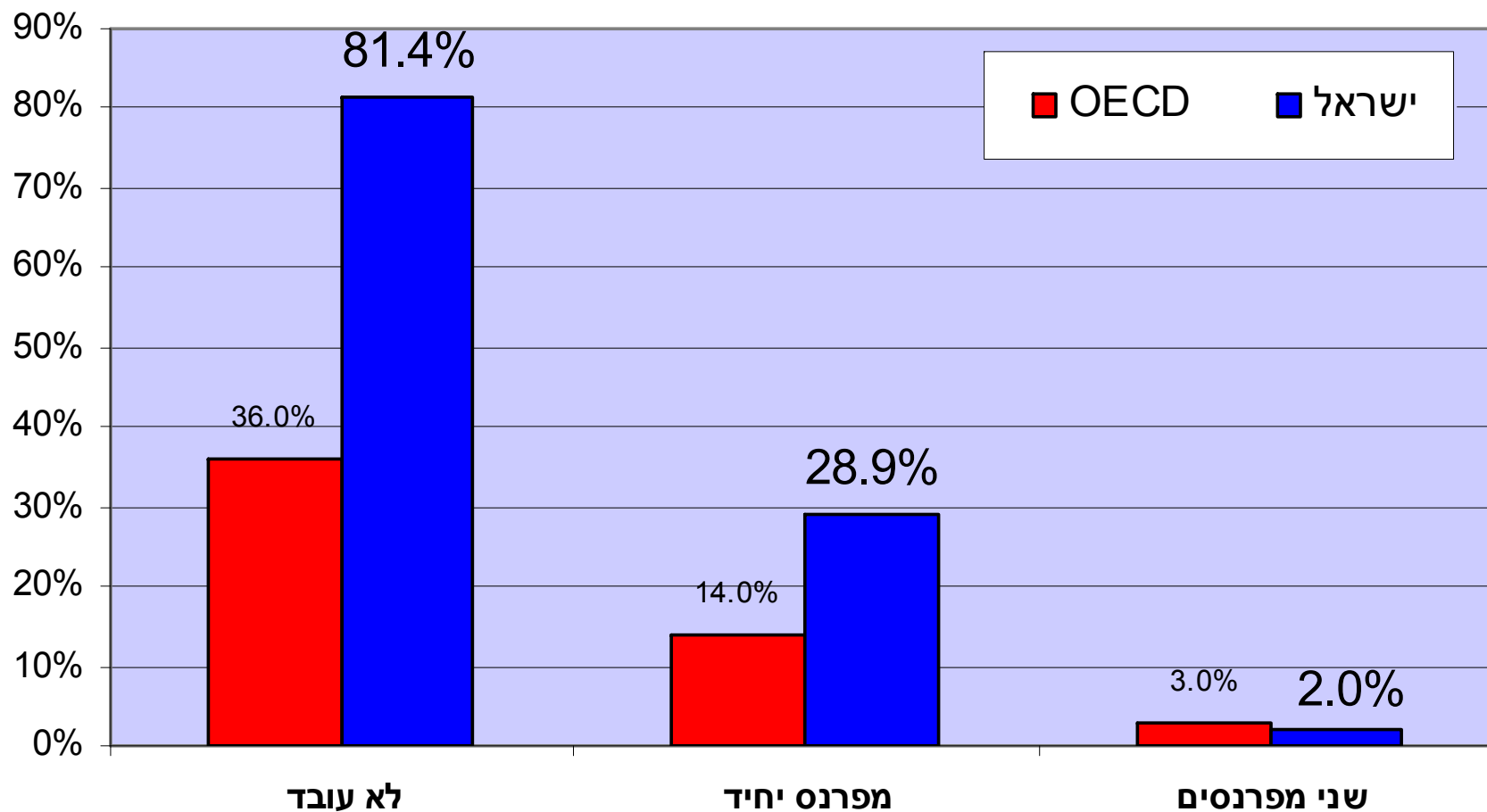
שיעור העוני במדינות OECD (אמצע עשור ה-00)



Sources: OECD.Stat Extracts 18/8/2009

ממדי העוני והפערים החברתיים 2007, דוח שנתי, המוסד לביטוח לאומי, נובמבר 2008.
הערה: חישוב שיעור העוני בישראל נעשה לפי סקלת מבוגר סטנדרטי, כמקובל בחישובי ה-OECD.

שיעור העוני באוכלוסייה בגיל העבודה OECD מול ישראל, 2005



המקור: הלמ"ס, סקר הכנסות 2008 מתוך מאגר נתונים של האוניברסיטה העברית, ISDC ועיבודים מיוחדים של המחבר.
 הערה: חישוב הנפש הסטנדרטית חושב עבור ישראל כמקובל על ידי ה-oecd, שורש מספר הנפשות במשק הבית.

Source: Growing Unequal? Income Distribution and Poverty in OECD Countries. Table 5.1

**הגורמים לעוני:
העדפות, הזדמנויות ומדיניות**

**עוני בחברה רב-תרבותית:
הבדלים בהעדפות ובהזדמנויות**

הרכב האוכלוסייה, 2010

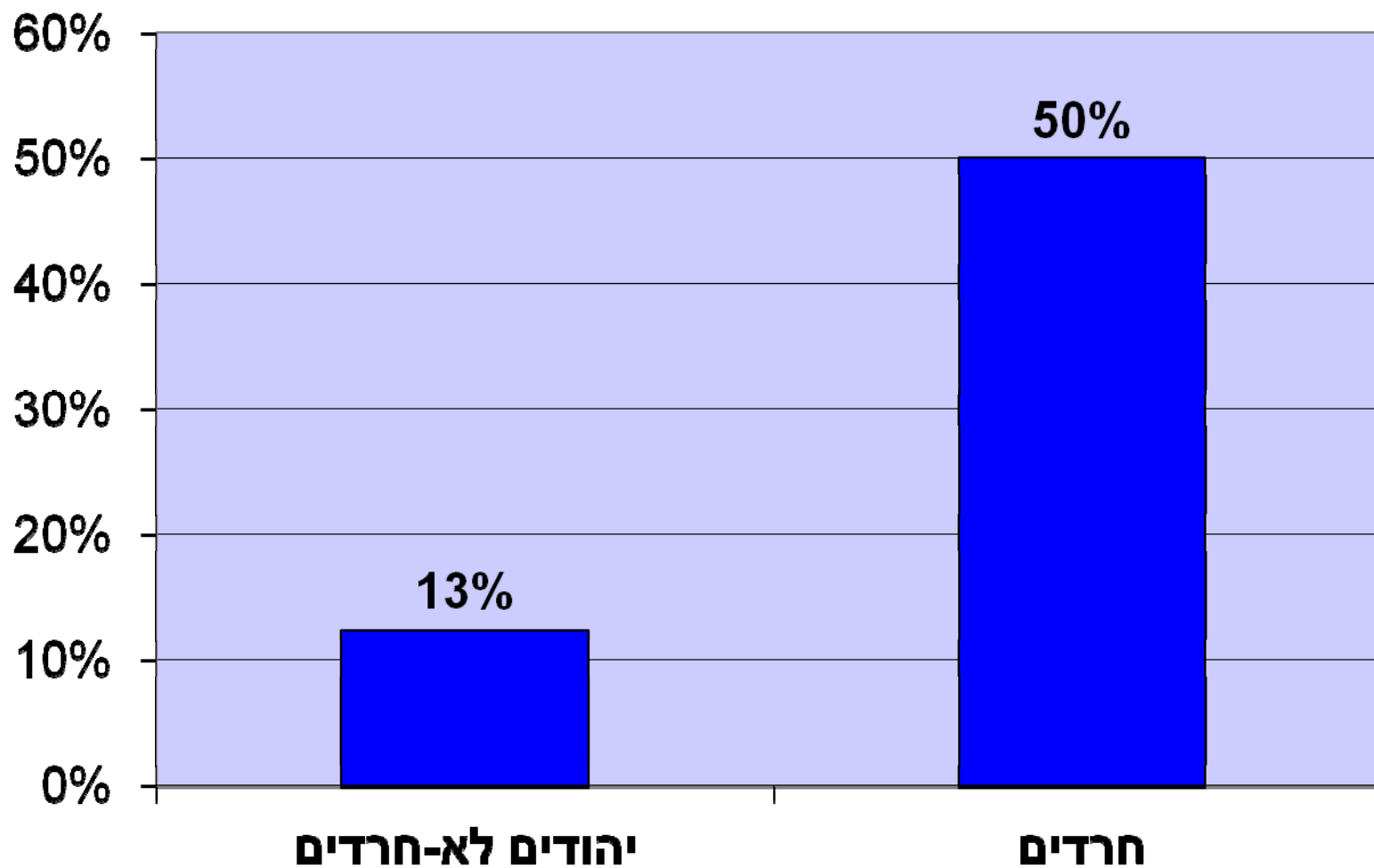
(לפי משקי בית)

משקל באוכלוסייה הענייה	משקל באוכלוסיית ישראל	
51.6%	81.7%	יהודים לא-חרדים
37.7%	14.1%	ערבים
10.7%	4.2%	חרדים
100.0%	100.0%	סה"כ

המקור: הלמ"ס, סקר הכנסות 2010 מתוך מאגר נתונים של האוניברסיטה העברית, ISDC ועיבודים מיוחדים של המחבר.
הערה: יהודים = יהודים ואחרים לאורך כל המצגת, אלא אם כן הוגדר אחרת.

החרדים

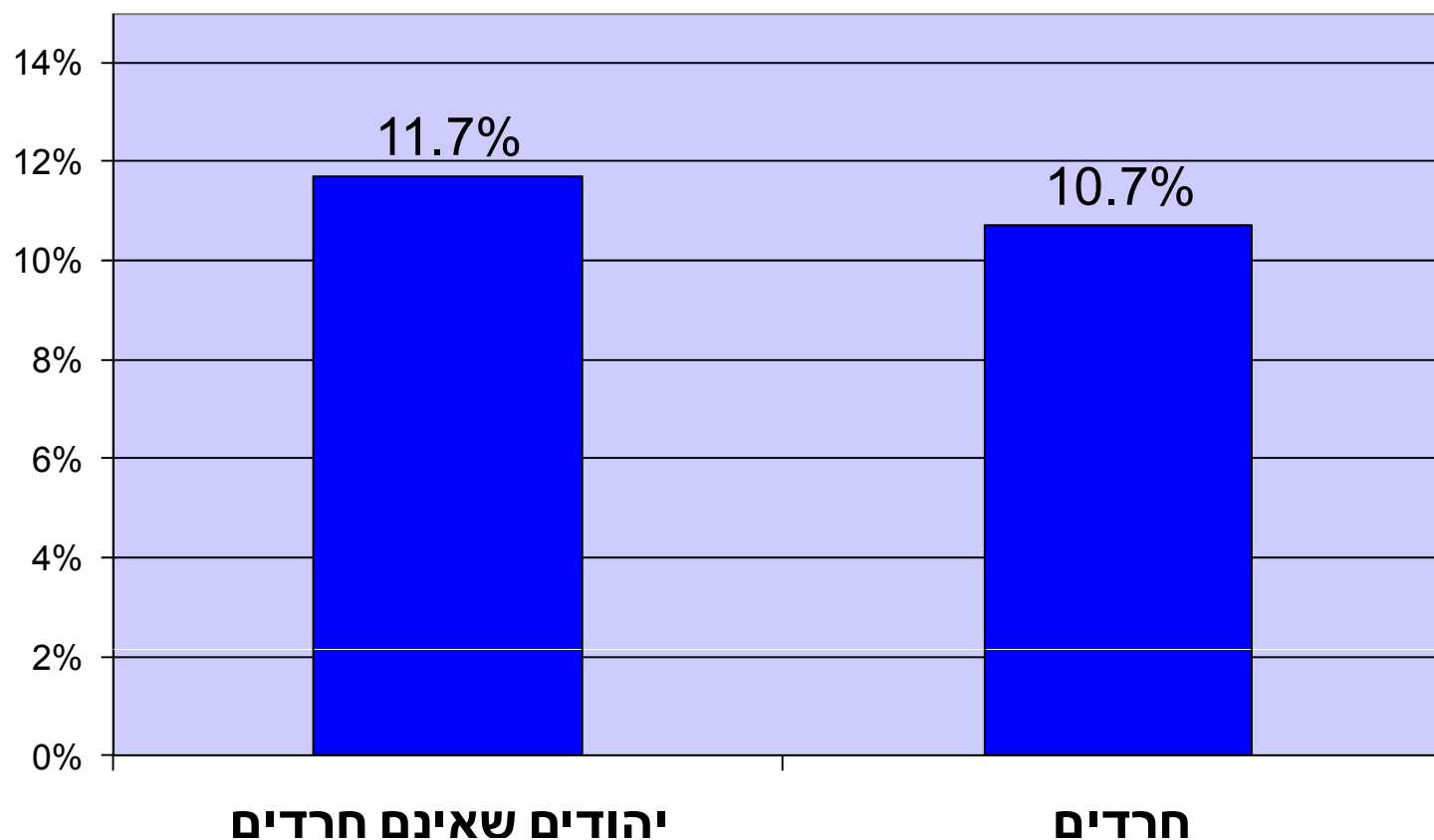
שיעור העוני, 2010



המקור: הלמ"ס, סקר הכנסות 2010 מתוך מאגר נתונים של האוניברסיטה העברית, ISDC ועיבודים מיוחדים של המחבר.

מאז גיל 15 ועד היום, האם היו תקופות שבהן חשבת שאתה עני?

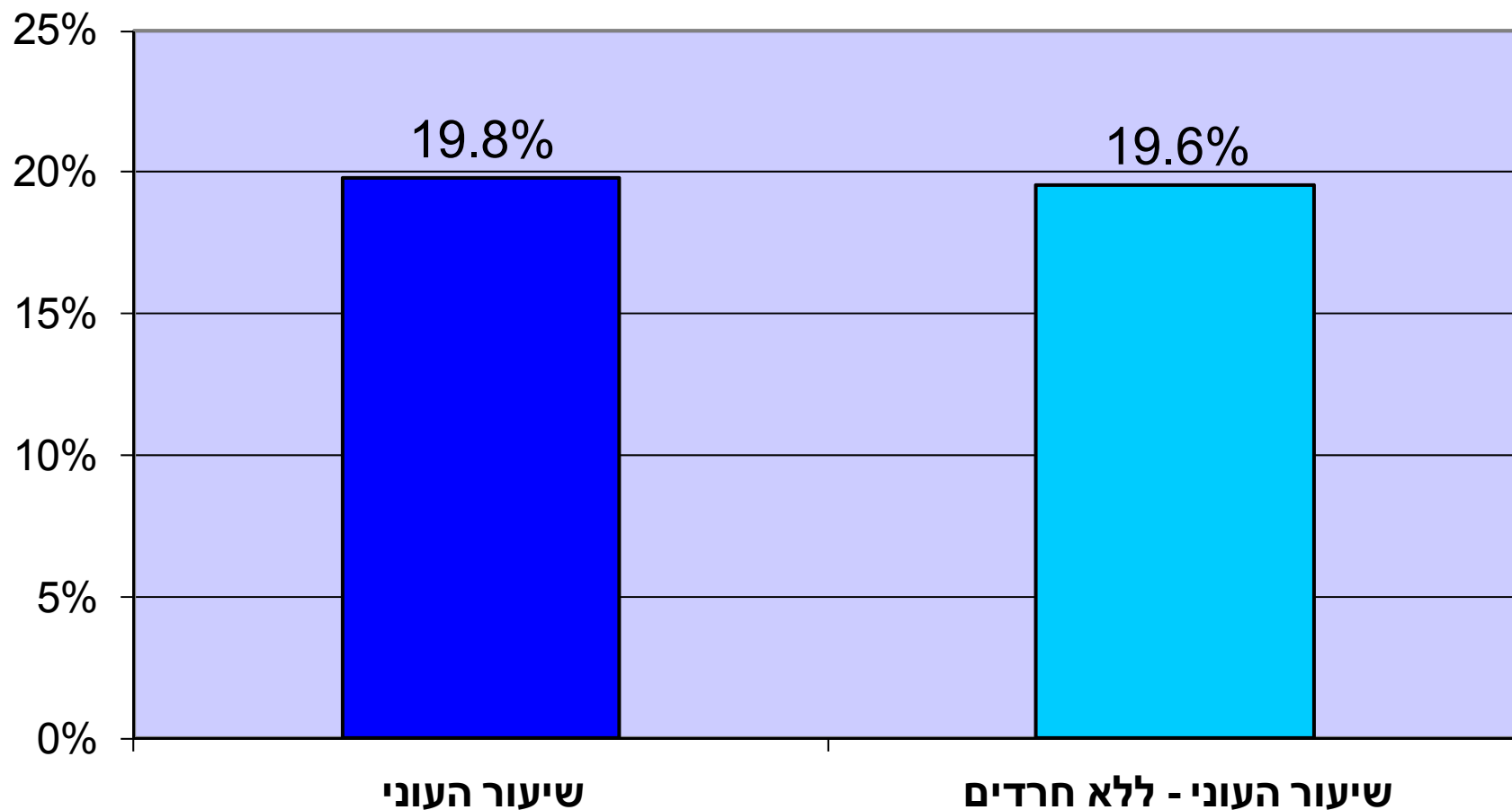
(אלה שענו "לעיתים קרובות")



המקור: סקר חברתי 2003 למ"ס, מתוך ממאגר הנתונים של האוניברסיטה העברית.

הערה: אוכלוסייה מעל גיל 20.

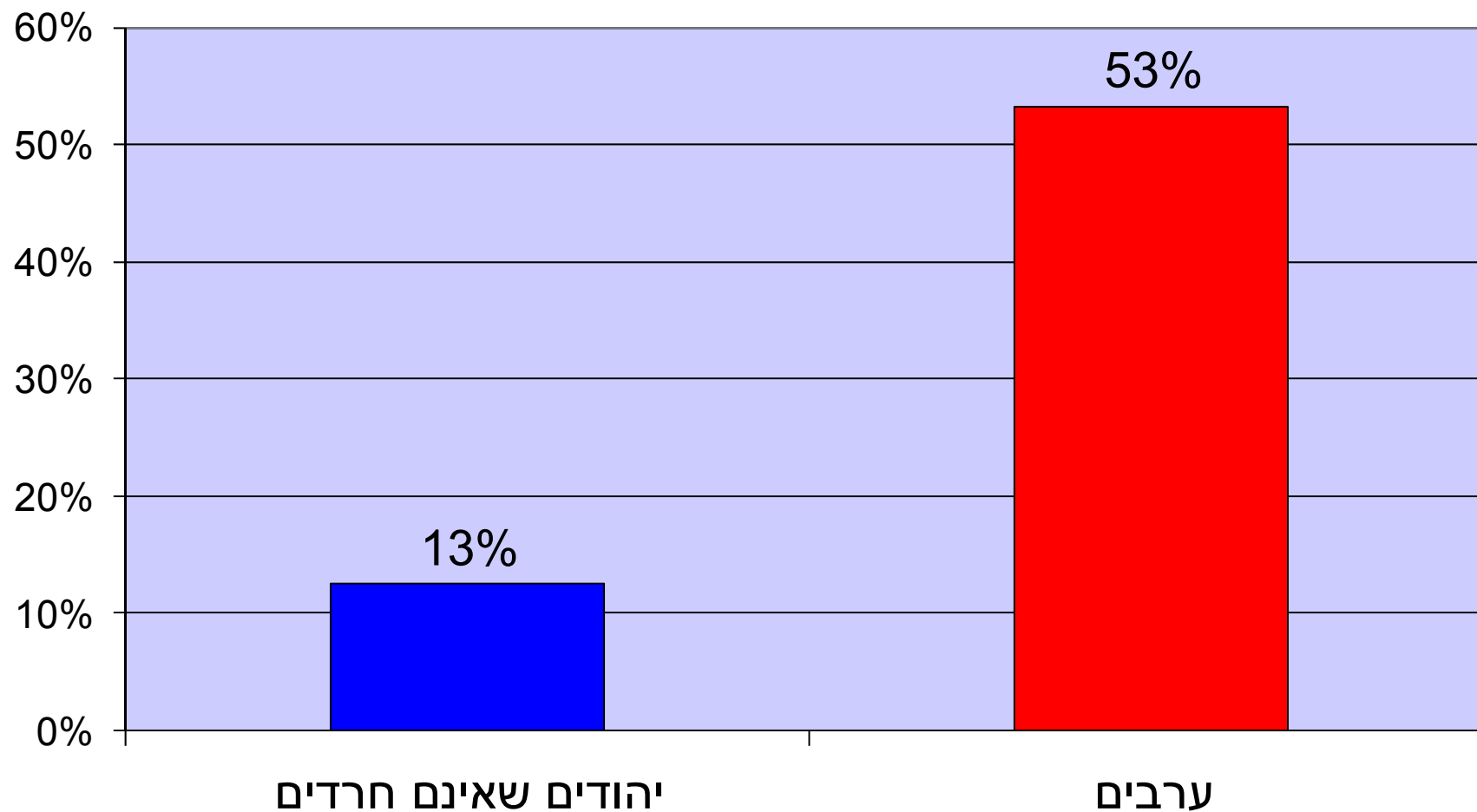
שיעור העוני , 2010



המקור : הלמ"ס, סקר הכנסות 2010 מתוך מאגר נתונים של האוניברסיטה העברית, ISDC ועיבודים מיוחדים של המחבר.
הערה: שיעור העוני מחושב למשק הבית. העוני למעט חרדים נעשה על בסיס קו עוני המחושב לאוכלוסייה ללא חרדים.

הערבים

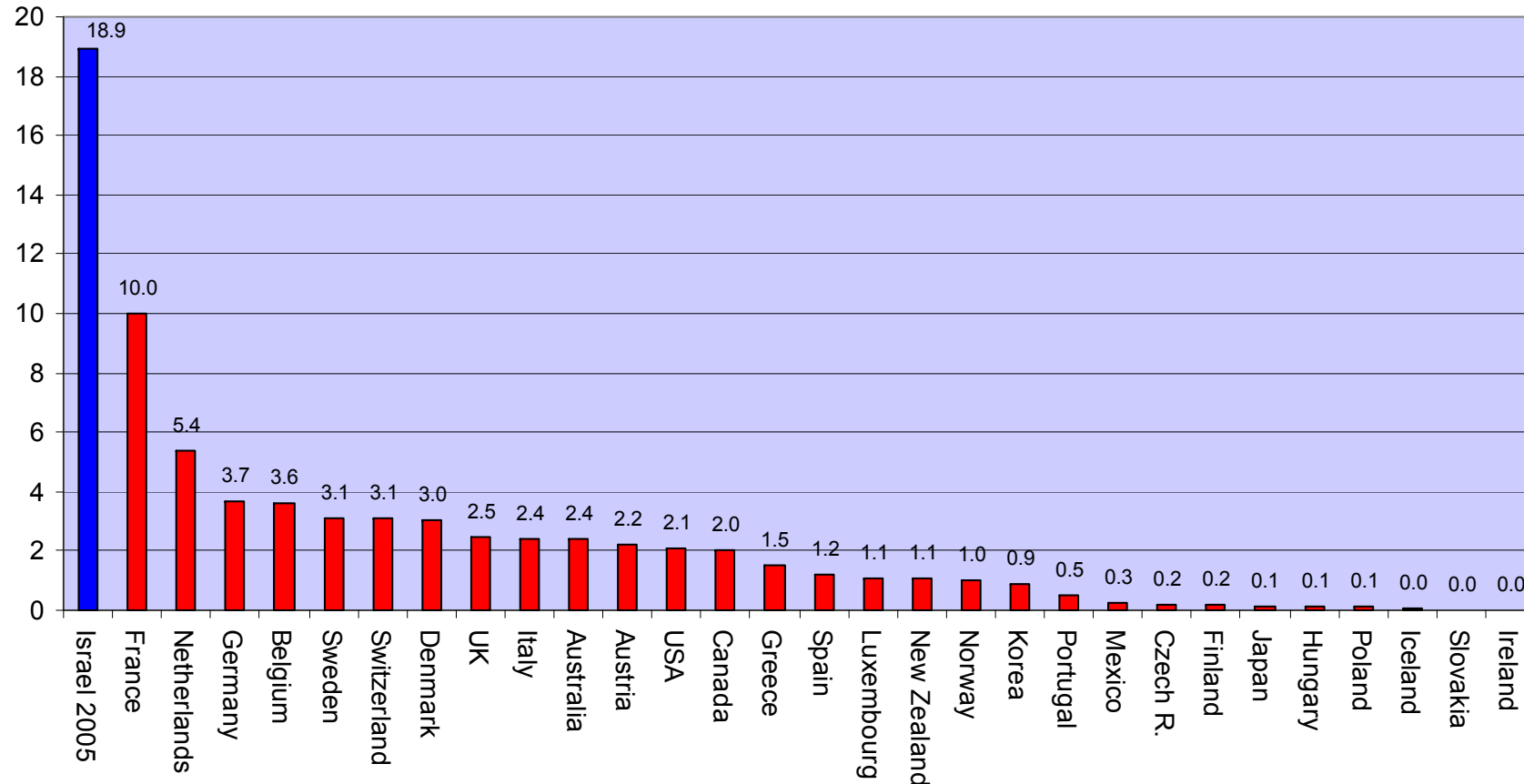
שיעור העוני בישראל, 2010



המקור: הלמ"ס, סקר הכנסות 2010 מתוך מאגר נתונים של האוניברסיטה העברית, ISDC ועיבודים מיוחדים של המחבר.

**יהודים וערבים:
כלכלה שחורה, הבדלים בהעדפות
והבדלים בהזדמנויות**

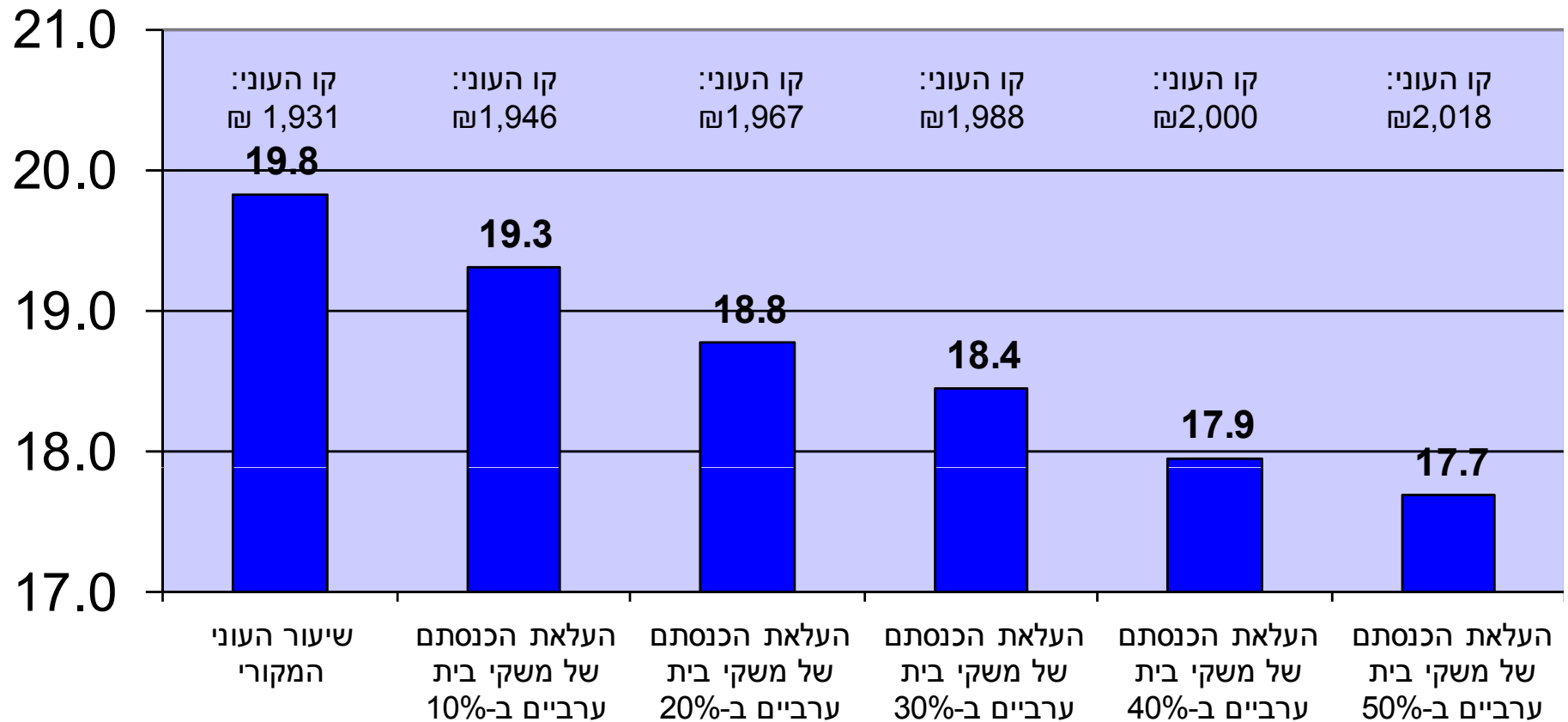
שיעור המוסלמים במדינות נבחרות, 2005



הערה: במחקר "ESTIMATING THE RELIGIOUS COMPOSITION OF ALL NATIONS: AN EMPIRICAL ASSESSMENT OF THE WORLD" ב-CHRISTIAN DATABASE, נמצא שישנה קורלציה גבוהה (ממוצע של 0.97) בין חמישה מקורות שונים שבדקו את שיעור המוסלמים במדינות שונות בעולם. המקורות הינם: World Values Survey, PEW Global Assessment Project, U.S Department of state, CIA World Factbook and World Religion Database.

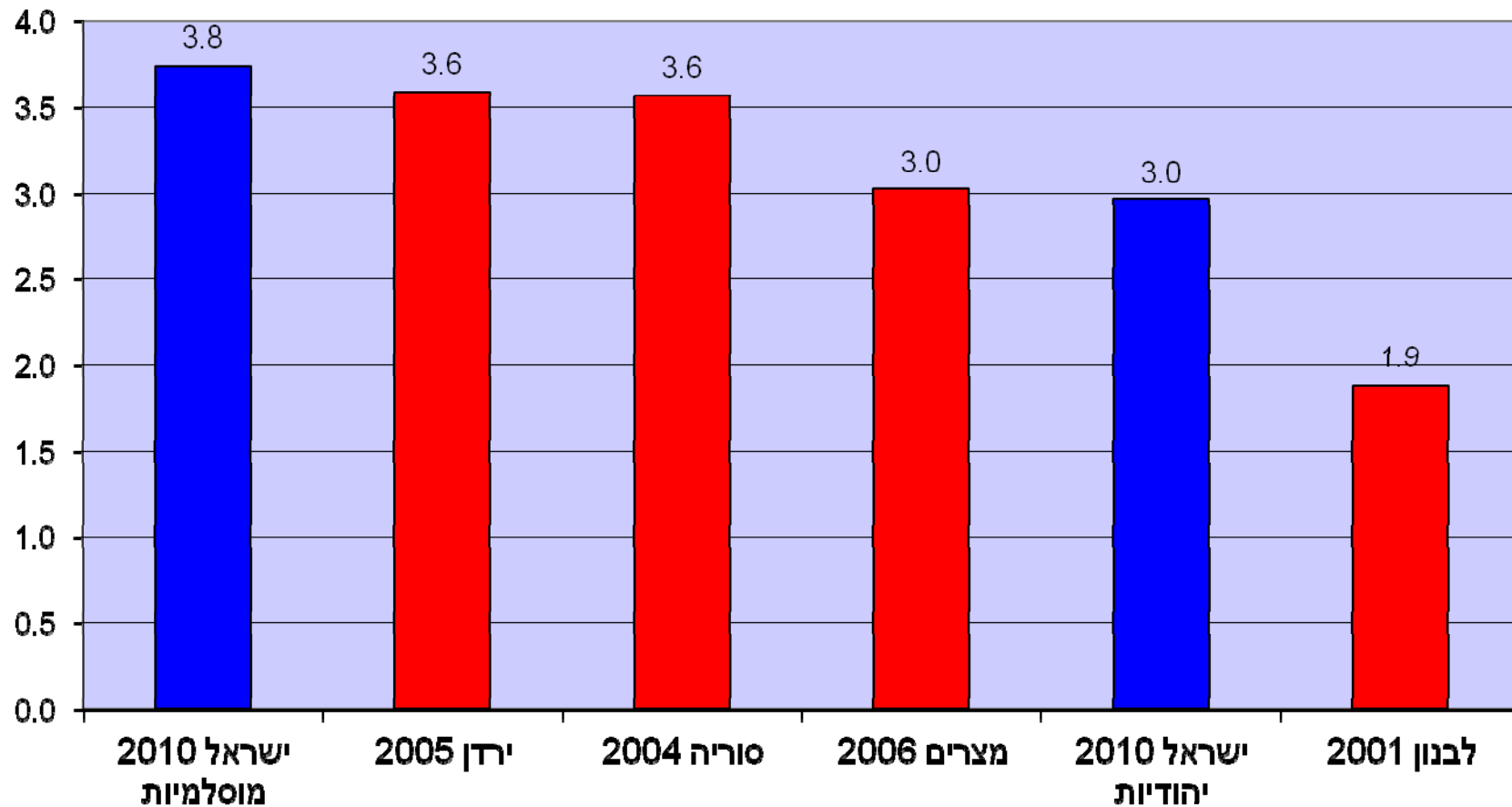
המקור: http://www.islamicpopulation.com/europe_islam.html

רגישות שיעור העוני להטיה בהכנסה הכספית של האוכלוסייה הערבית



המקור: הלמ"ס, סקר הכנסות 2010 מתוך מאגר נתונים של האוניברסיטה העברית, ISDC ועיבודים מיוחדים של המחבר.

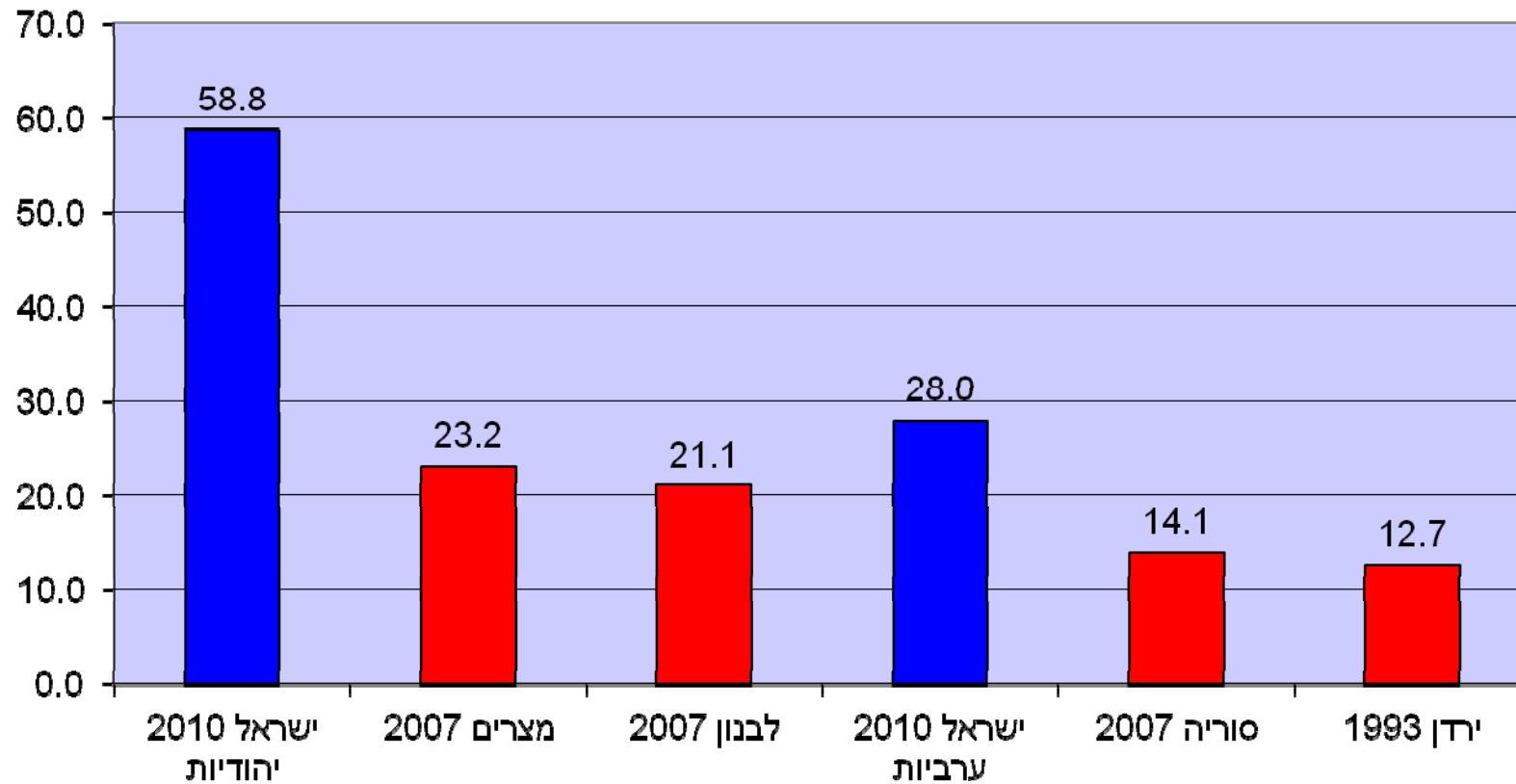
מספר הילדים של אישה מוסלמית ישראל והמדינות מוסלמיות



Source: United Nations, department of economics and social affairs-population division.

Last update: November, 15, 2010.

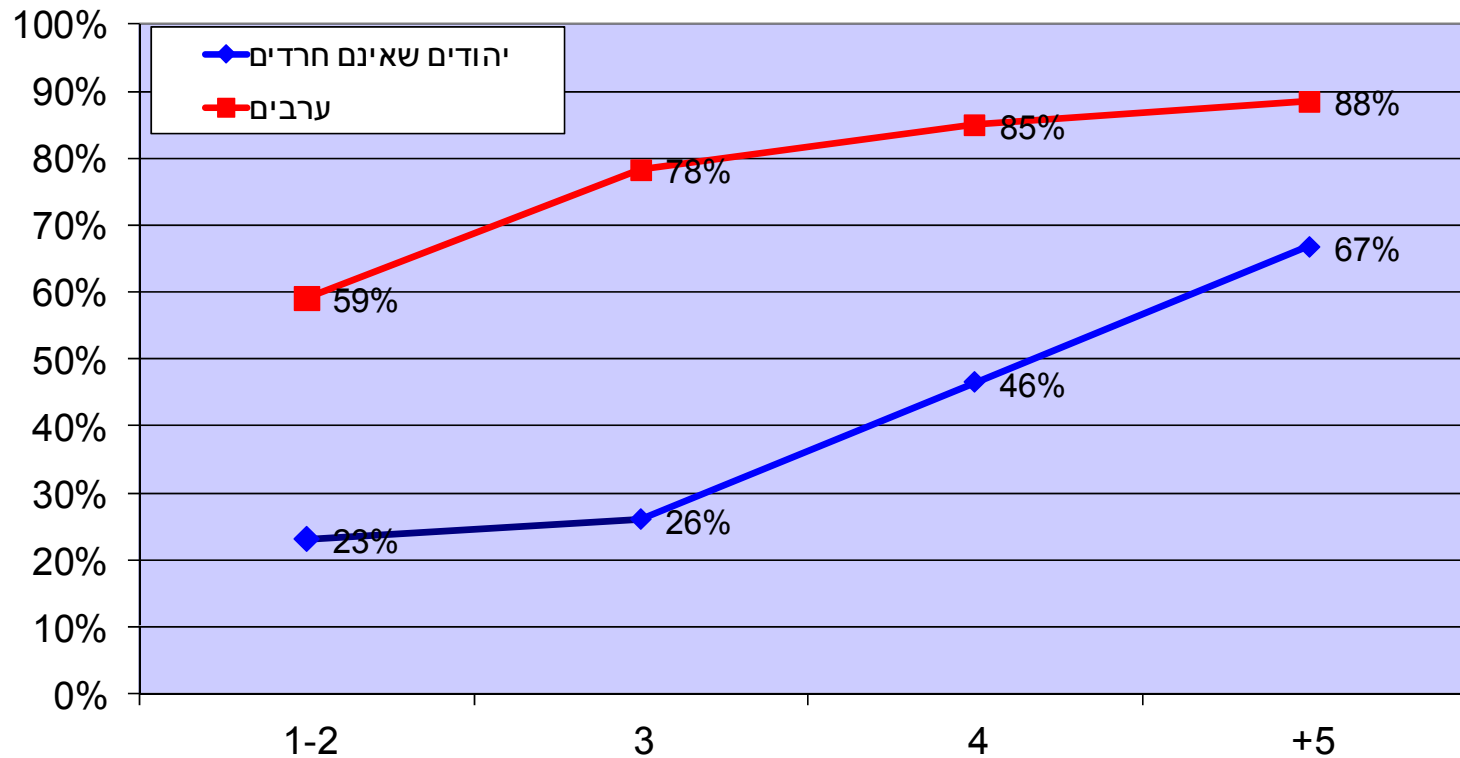
השתתפות נשים ערביות בכח העבודה ישראל והמדינות הערביות



Source: ILO.

מקור: למ"ס, שנתון סטטיסטי 2008.

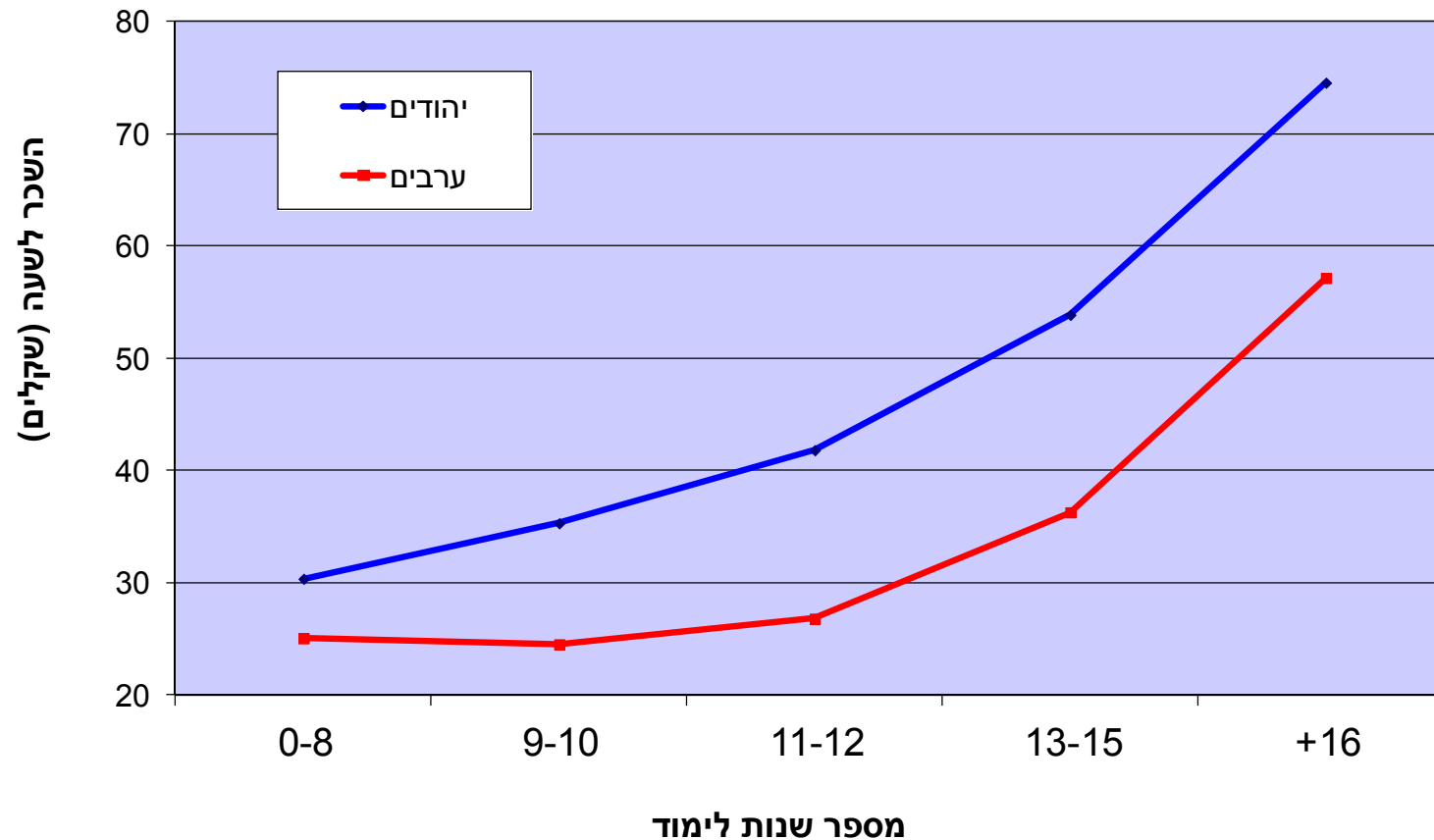
שיעור העוני לפי מספר הילדים: יהודים מול ערבים (משפחות עם מפרנס יחיד)



המקור: הלמ"ס, סקר הכנסות 2010 מתוך מאגר נתונים של האוניברסיטה העברית, ISDC ועיבודים מיוחדים של המחבר.
הערות: הנתונים מתייחסים רק למשקי בית נשואים. ילדים מתחת לגיל 18.

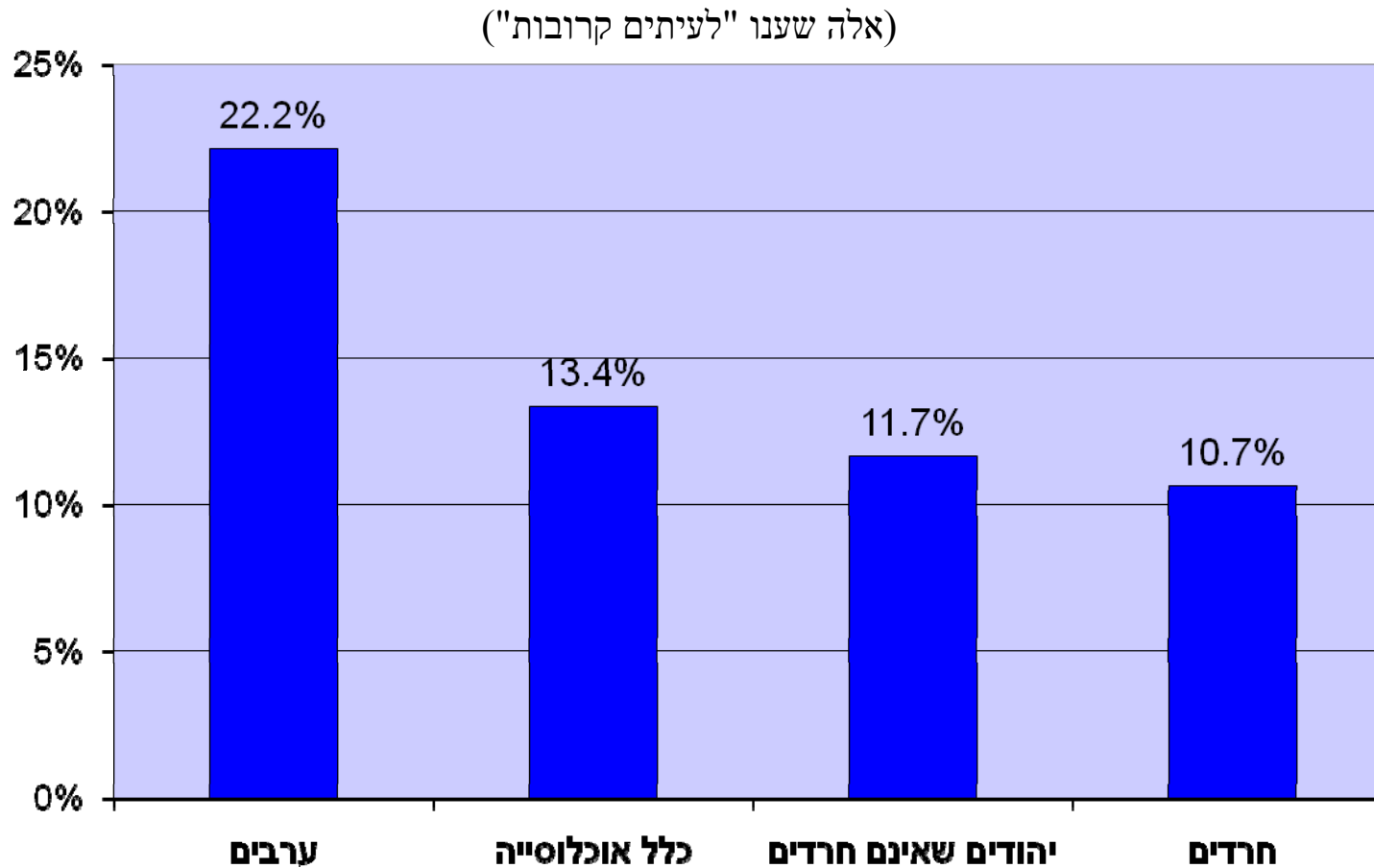
השכר לשעת עבודה, לפי השכלה

יהודים מול ערבים (גברים)



המקור: הלמ"ס, סקר הכנסות 2010 מתוך מאגר נתונים של האוניברסיטה העברית, ISDC ועיבודים מיוחדים של המחבר.

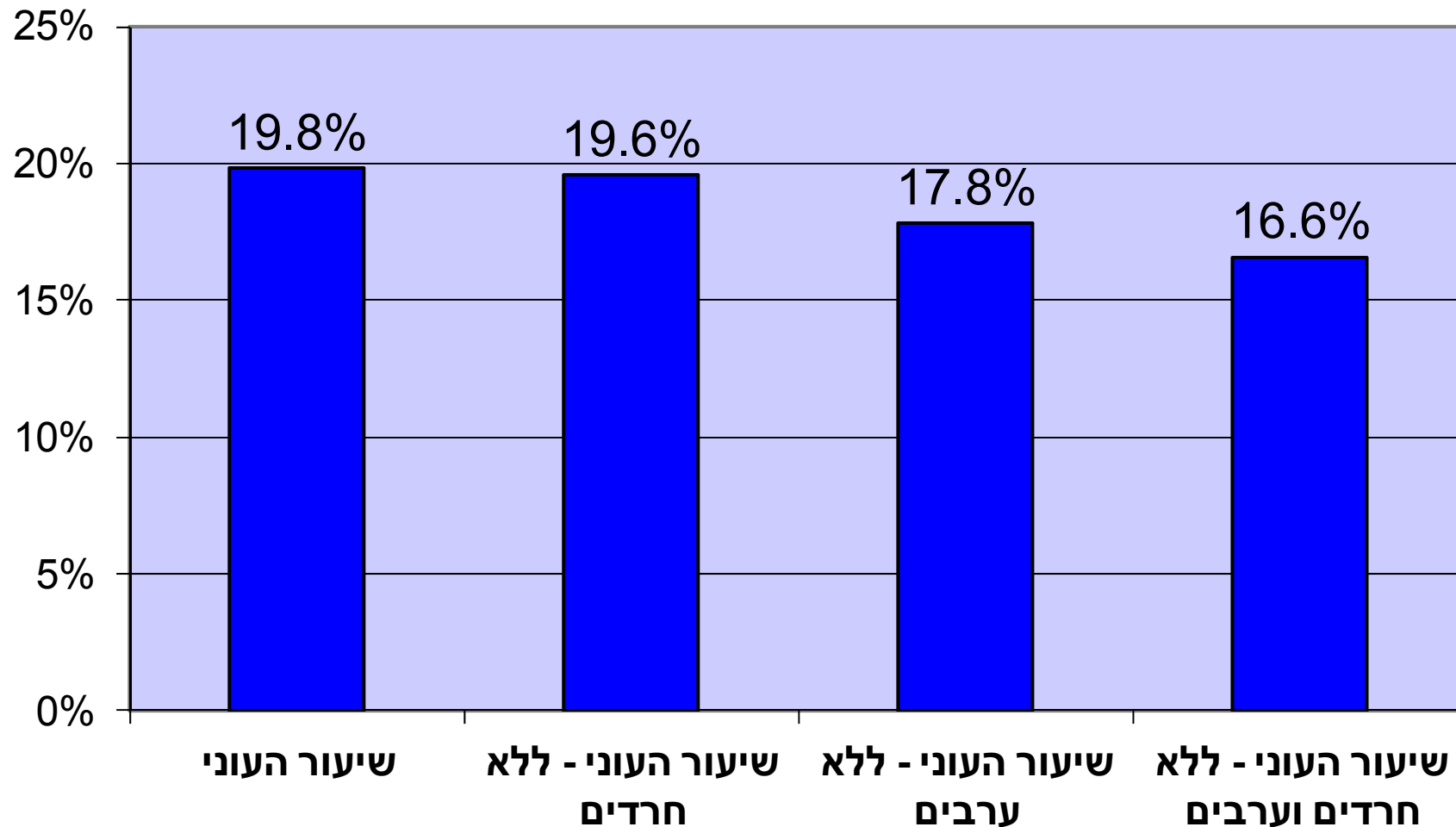
מאז גיל 15 ועד היום, האם היו תקופות שבהן חשבת שאתה עני?



המקור: סקר חברתי 2003 למ"ס, מתוך ממאגר הנתונים של האוניברסיטה העברית.

הערה: אוכלוסייה מעל גיל 20.

שיעור העוני , 2010



המקור: הלמ"ס, סקר הכנסות 2010 מתוך מאגר נתונים של האוניברסיטה העברית, ISDC ועיבודים מיוחדים של המחבר.
הערה: שיעור העוני מחושב למשק הבית. העוני למעט חרדים נעשה על בסיס קו עוני המחושב לאוכלוסייה ללא חרדים (ובאותו האופן גם לגבי שיעור העוני ללא ערבים ושיעור העוני ללא חרדים וערבים).

מדיניות הממשלה:

1. הגברת פוטנציאל ההשתכרות

2. הסיוע לאוכלוסייה החלשה

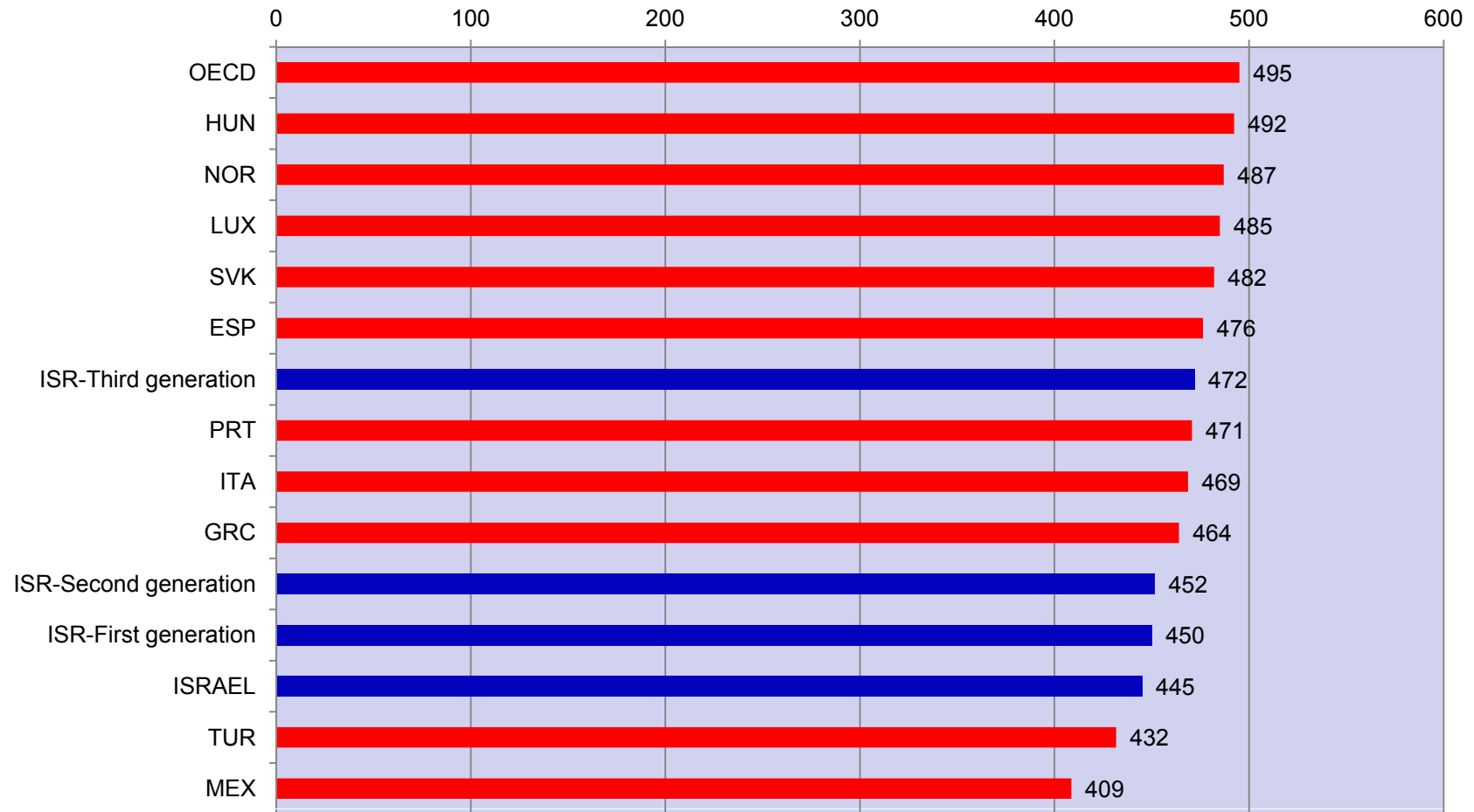
הגברת פוטנציאל ההשתכרות: מדיניות החינוך

הישגי תלמידי ישראל לפי זרמים



Source: OECD Economic Surveys: Israel 2009, (Figure 3.8)

הישגי תלמידי ישראל לפי ותק בארץ

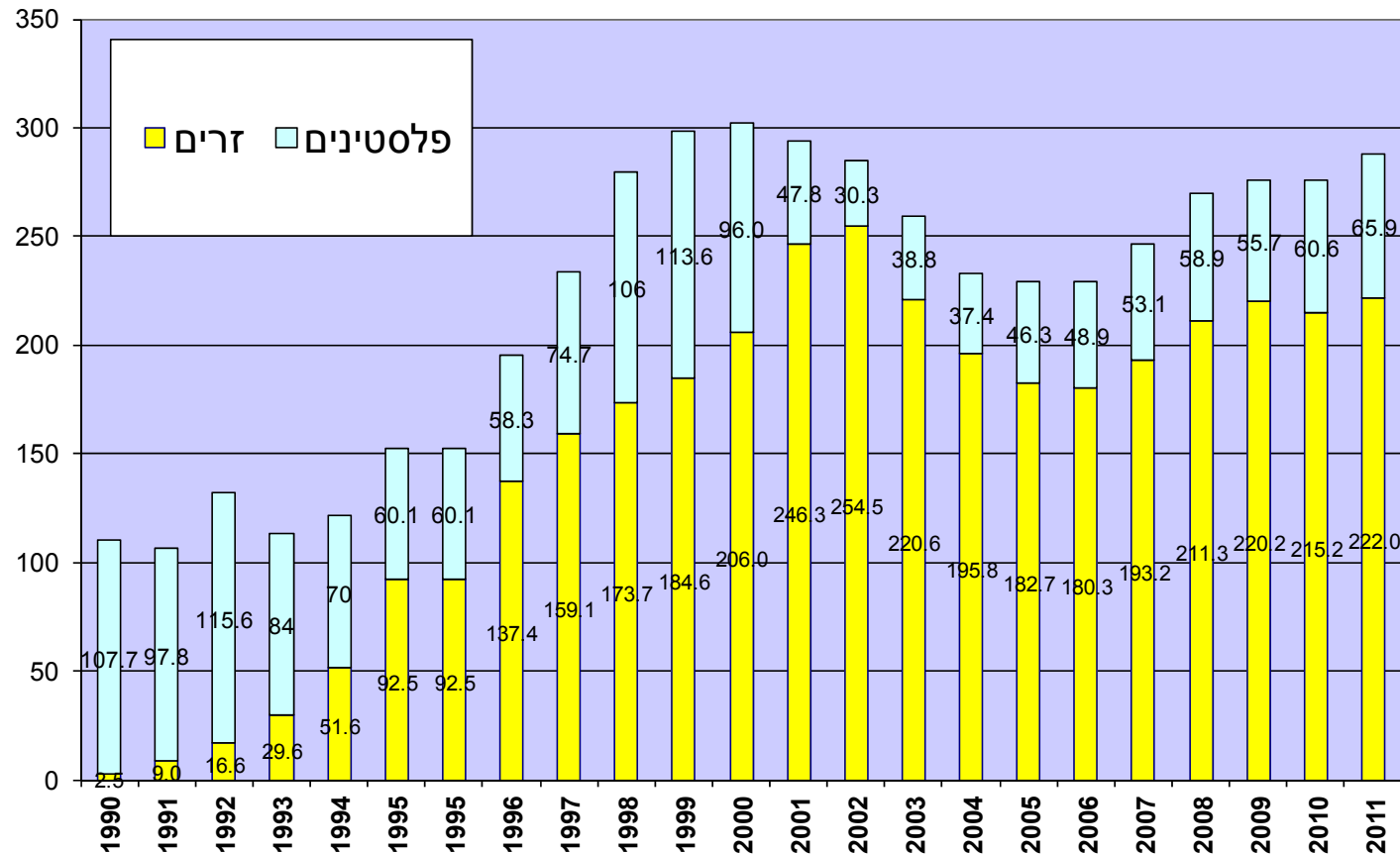


Source: OECD Economic Surveys: Israel 2009, (Figure 3.8)

הגברת פוטנציאל ההשתכרות:
מדיניות אקטיבית בשוק העבודה

מספר העובדים הזרים בישראל

(זרים ופלסטינאים, באלפים)

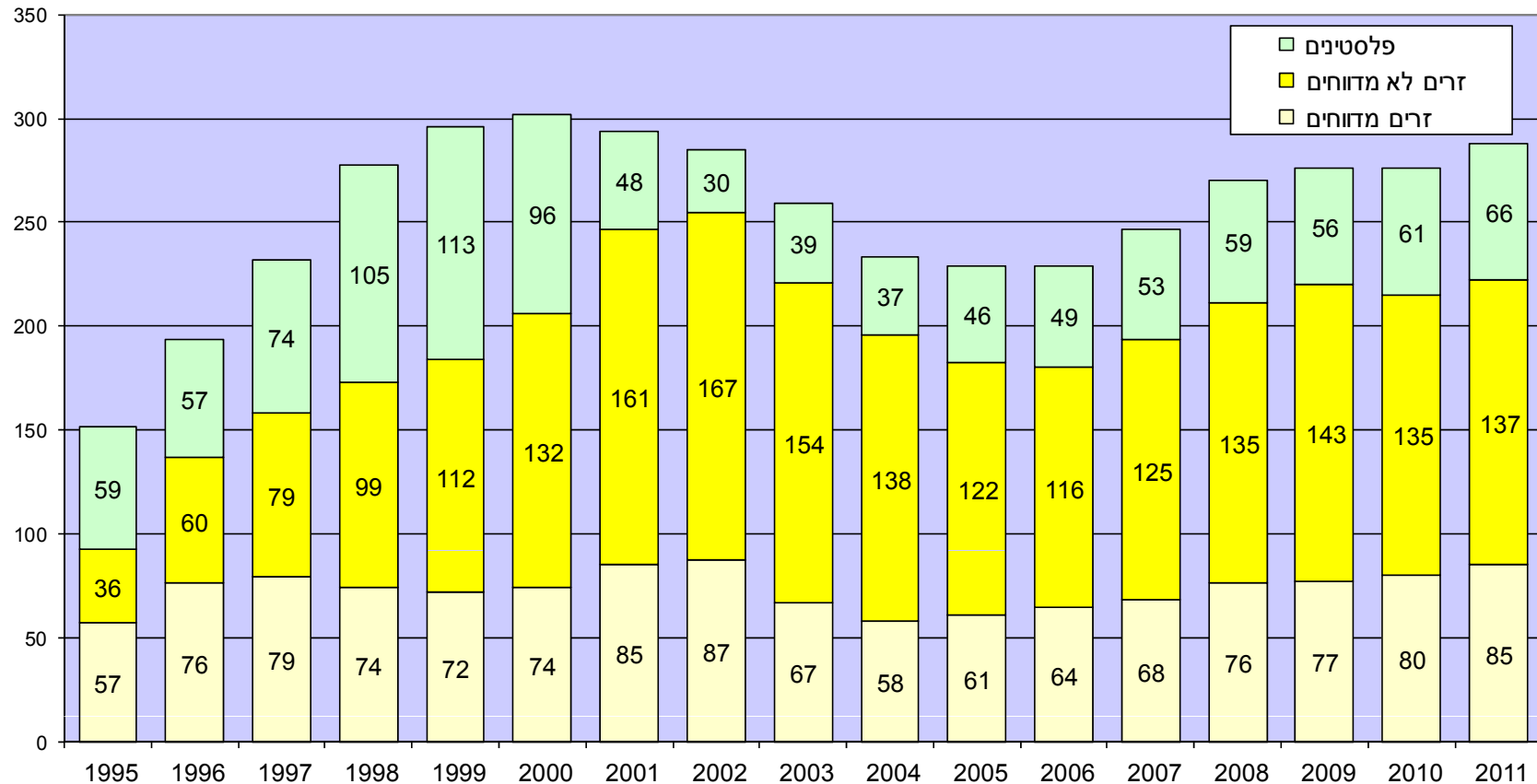


מקור: דוח בנק ישראל לשנת 2011, לוח ה'-ג' 3.

הערה: מספר שעות העבודה השנתיות של העובדים הזרים גדול יותר מזה של העובדים הפלסטינאים. לפיכך, סכימת מספרם של העובדים הזרים והפלסטינאיים סובלת מהטיה משמעותית.

מספר העובדים הזרים בישראל

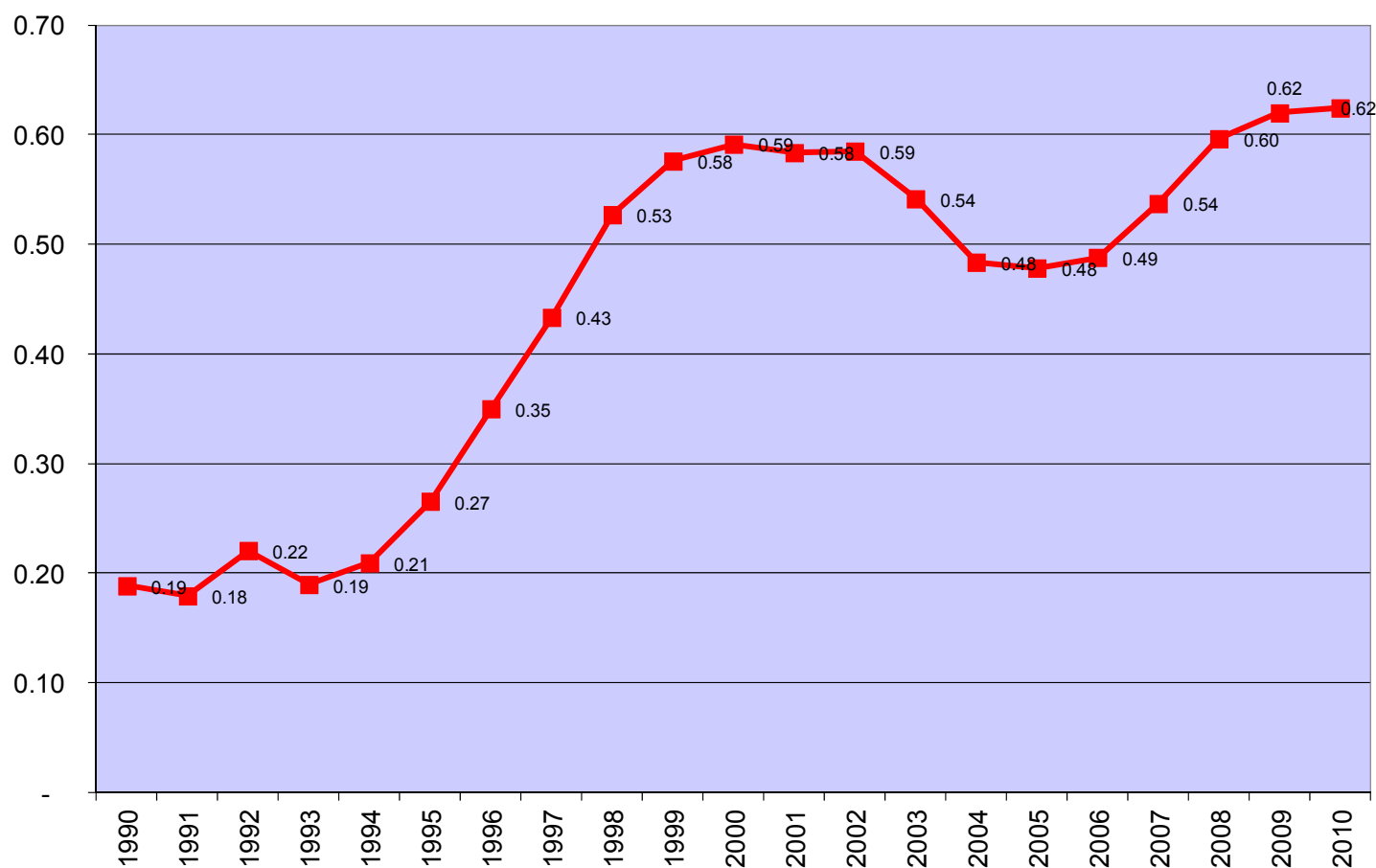
(זרים מדווחים, זרים לא מדווחים ופלשתינאים, באלפים)



הערה: מספר שעות העבודה השנתיות של העובדים הזרים גדול יותר מזה של העובדים הפלשתינאים. לפיכך, סכימת מספרם של העובדים הזרים והפלשתינאיים סובלת מהטיה משמעותית.

מקור: נתונים שהתקבלו מהלשכה המרכזית לסטטיסטיקה, פברואר 2012

היחס בין מספר העובדים הזרים לבין ישראלים בכח העבודה האזרחי בעלי פחות מ-12 שנות לימוד



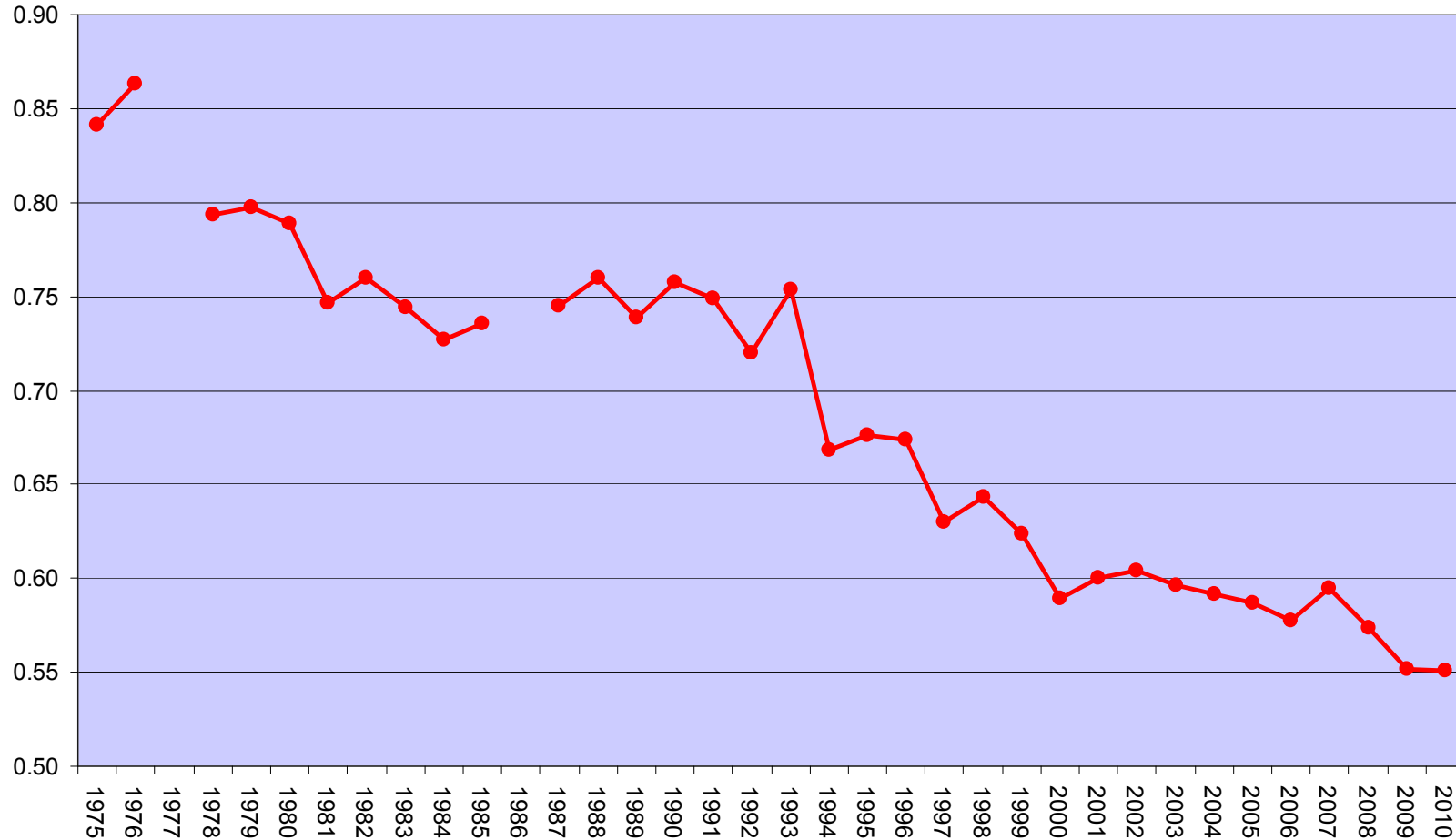
הערה: מספר שעות העבודה השנתיות של העובדים הזרים גדול יותר מזה של העובדים הפלשטינאים.
לפיכך, סכימת מספרם של העובדים הזרים והפלשטינאיים סובלת מהטיה משמעותית.

*הערה: זרים- זרים ופלסטינאים.

מקור: דוח בנק ישראל לשנת 2010, ועיבודים מיוחדים של סקרי כח אדם, 1990-2010.

שחיקת שכרם של בעלי השכלה נמוכה

(היחס בין השכר של בעלי השכלה עד 10 שנות לימוד לשכר הממוצע, גברים לא-חרדים בגילי 25 עד 54)

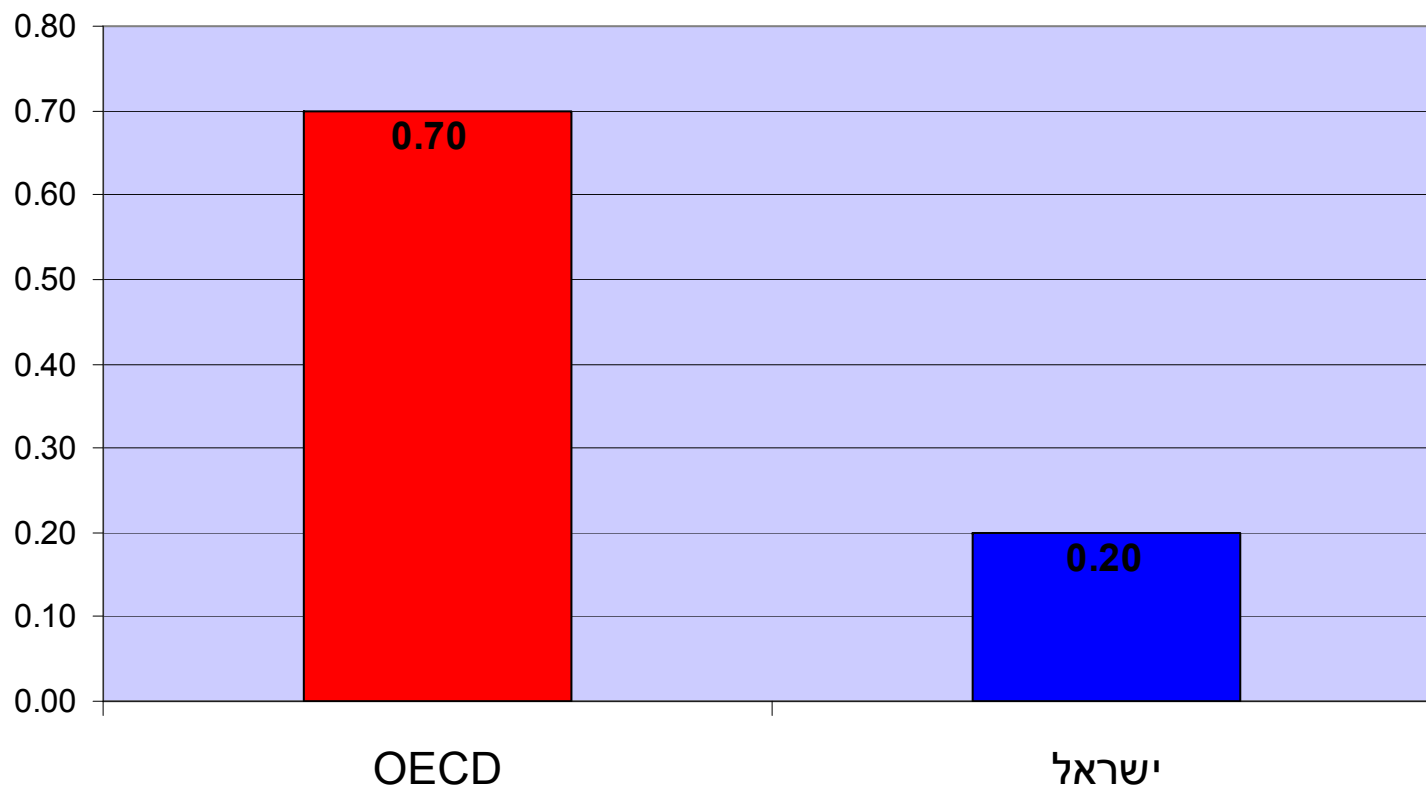


המקור: מומי דהן, "מדוע ירד שיעור ההשתתפות של גברים בכוח העבודה הישראלי?"
הרבעון לכלכלה, דצמבר 2006 / מרץ 2007, 7-45. (בתוספת עדכון של השנים האחרונות)

הכשרה מקצועית

ההוצאה הציבורית להכשרה מקצועית

(אחוזי תוצר)



Sources: IMF, Israel Selected Issues, 2005

מדיניות הסיוע לחלשים

הוצאות הממשלה, 2008

(אחוזי תוצר)

OECD	ישראל	
1.6	7.3	1. ביטחון
9.5	9.6	2. שירותים ציבוריים*
5.5	7.4	3. חינוך
6.4	5.5	4. בריאות
21.5	14.5	5. ביטוח חברתי ורווחה**
44.4	44.3	סך ההוצאה הציבורית
34.8	33.8	שיעור המס הכולל

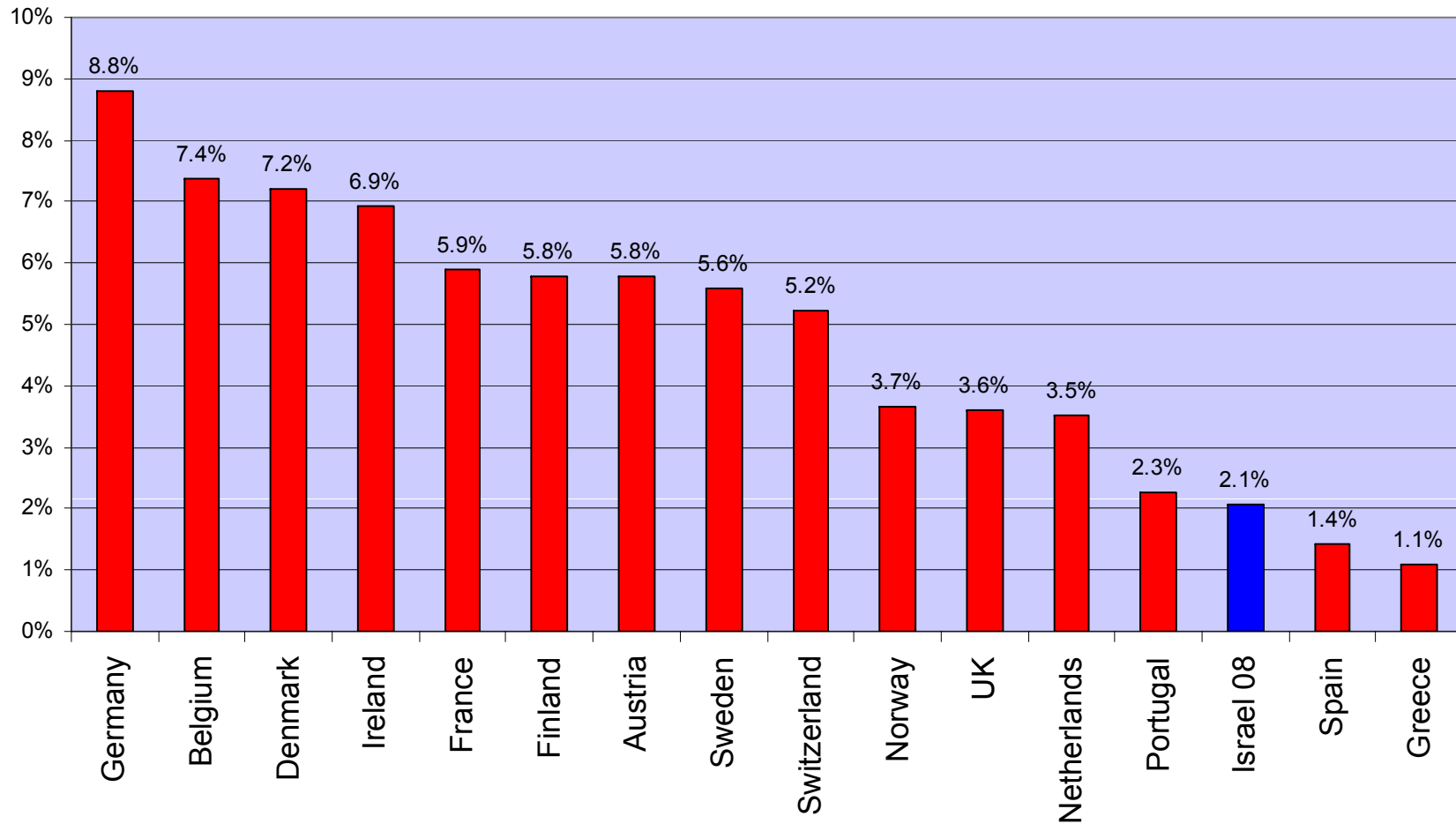
Source: OECD.stat, 30/1/2011.

* שירותים ציבוריים כולל שירותים ציבוריים כלליים (תשלומי ריבית), סדר ציבורי, הגנת הסביבה, תרבות ודת.

** ביטוח חברתי ורווחה כולל ביטוח חברתי, שירותים כלכליים, שיכון וקהילה.

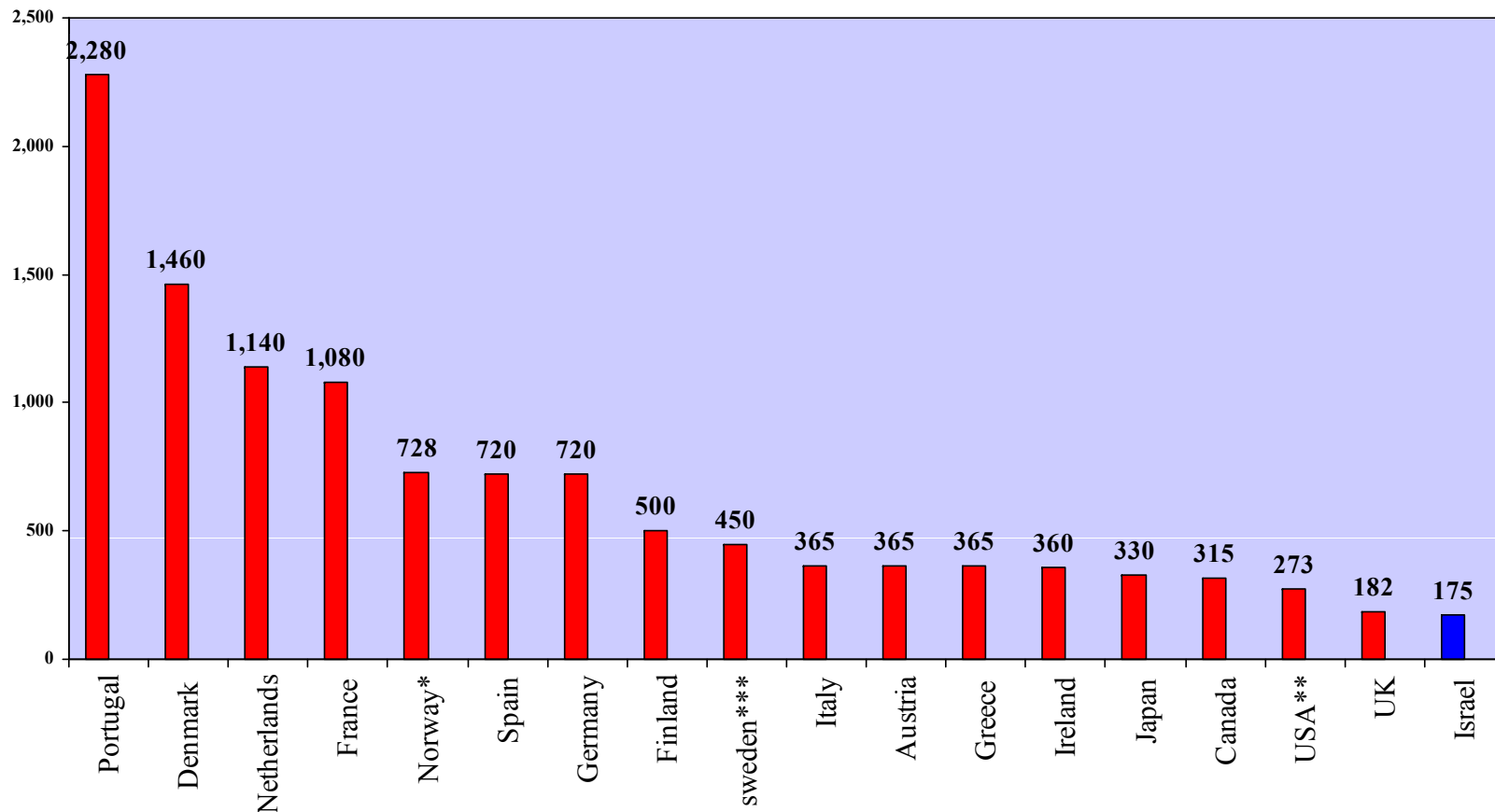
קצבת ילדים, 2010

(היחס בין הקצבה הממוצעת ל-3 הילדים הראשונים לתוצר לנפש)



Source: Social Security Throughout the World : Asia and the Pacific, 2008, Europe, 2010.

מספר הימים המרבי שמובטל זכאי לקבל דמי אבטלה, 2010



Source: SSPTW: Asia and the Pacific, 2008, SSPTW: Europe, 2010, SSPTW: The Americas, 2009

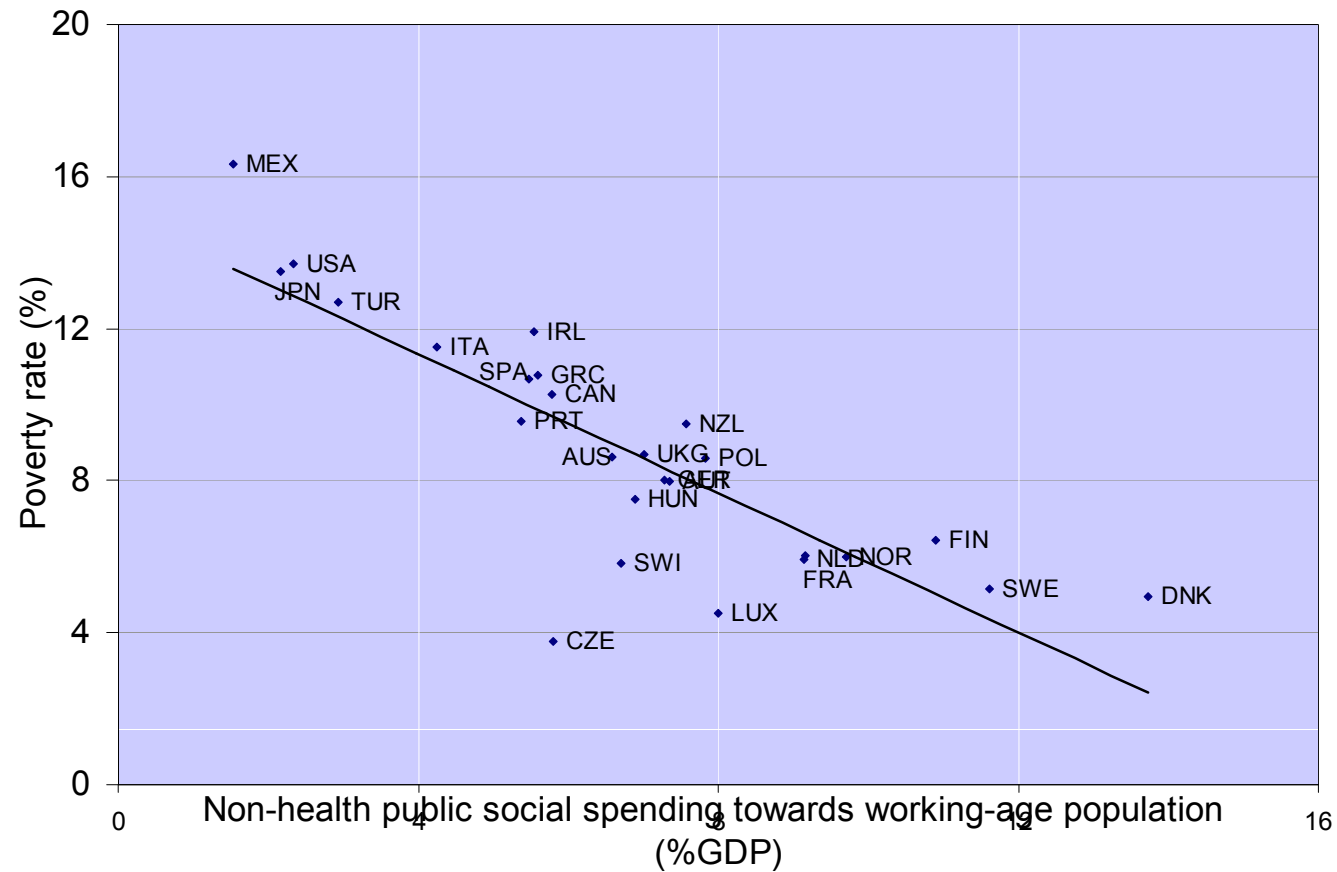
*לבעלי הכנסות גבוהות, בעלי הכנסות נמוכות זכאים רק למחצית מהתקופה הזו.

** במדינות שמוגדרות כסובלות משיעור אבטלה גבוה. לשאר המדינות התקופה היא שני שלישי בלבד.

*** אם יש ילד עד גיל 18, לשאר התקופה היא שני שלישי.

האם קצבאות מחלצות מעוניי?

הוצאה חברתית ושיעור העוני



Michael Förster and Marco Mira d'Ercole, "Income Distribution and Poverty in OECD Countries in the Second Half of the 1990s", OECD Social, Employment and Migration Working Paper No. 22

סיכום הממצאים

-אין סיפור אחד גדול-

- הבדלים בהעדפות
- הבדלים בהזדמנויות
- קואליציה של צעדי מדיניות השוחקת את שכרם של העובדים החלשים
- הבדלים בתמיכות הכספיות

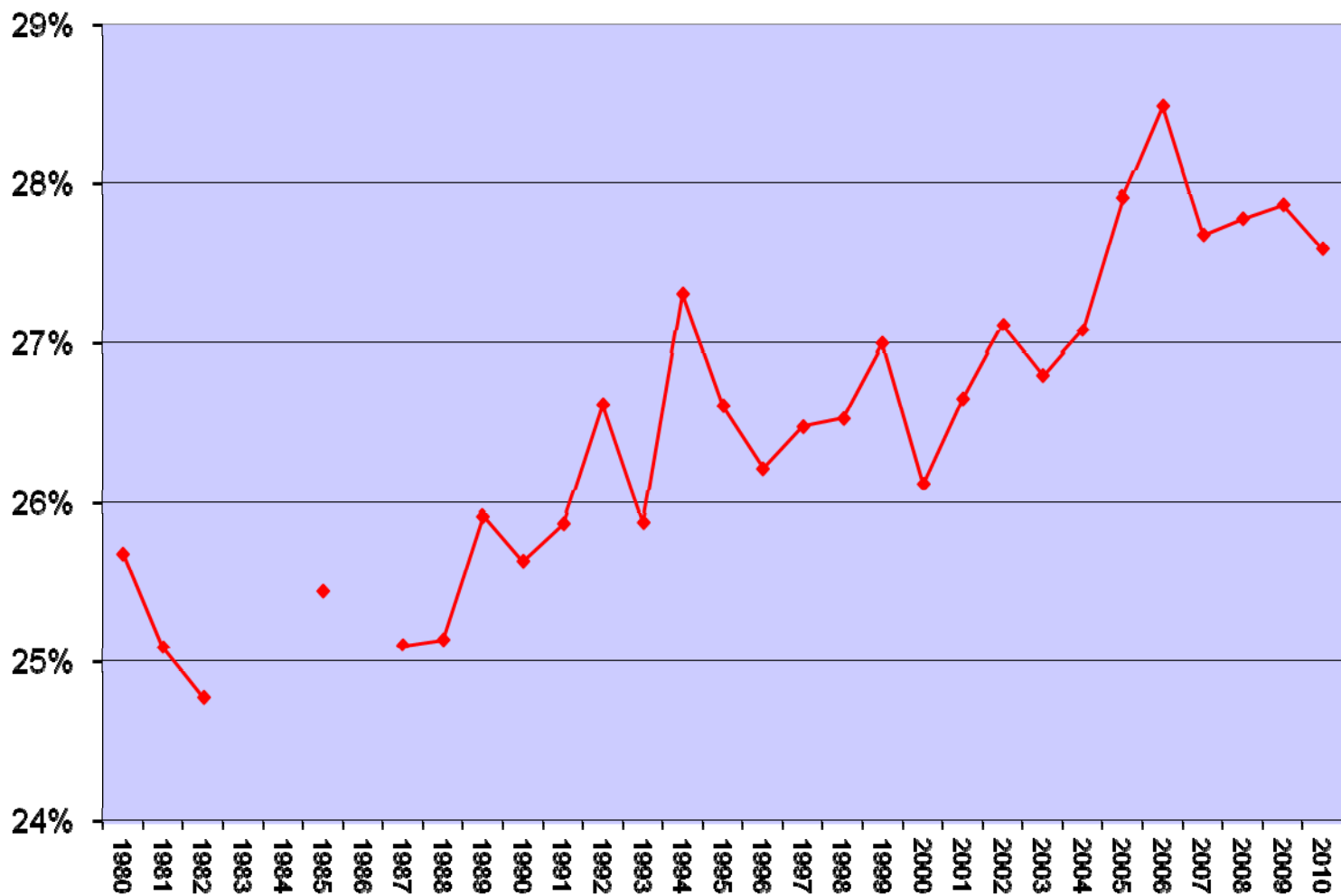
מה קרה בעשור האחרון?

התחלקות ההכנסה נטו

שיעור השינוי לעשור	2010	2000	עשירון
-20%	864	1,076	תחתון
5%	1,662	1,584	2
10%	2,230	2,033	3
13%	2,845	2,512	4
16%	3,522	3,041	5
17%	4,229	3,611	6
17%	5,009	4,270	7
17%	5,973	5,090	8
18%	7,490	6,371	9
21%	12,596	10,394	עליון

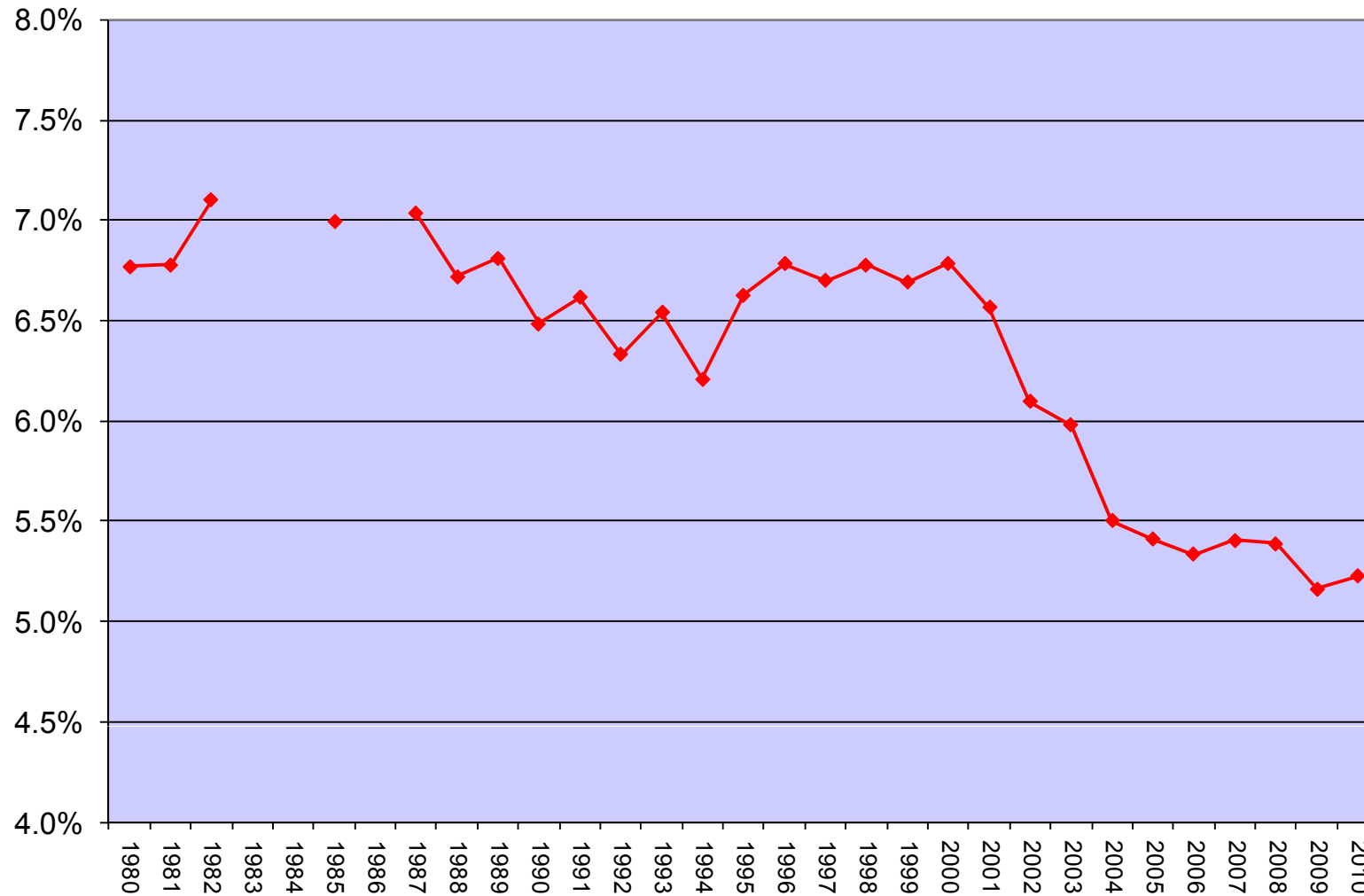
המקור: עיבודי המחבר על בסיס סקרי הכנסות של הלמ"ס. הכנסה נטו לנפש סטנדרטית במחירי 2010. בשנת 2010 עמדה ההכנסה הממוצעת על 4,393 וזאת לעומת 3,850 שקלים בשנת 2000.

חלק העשירון העליון בהכנסה נטו, 2010-1980



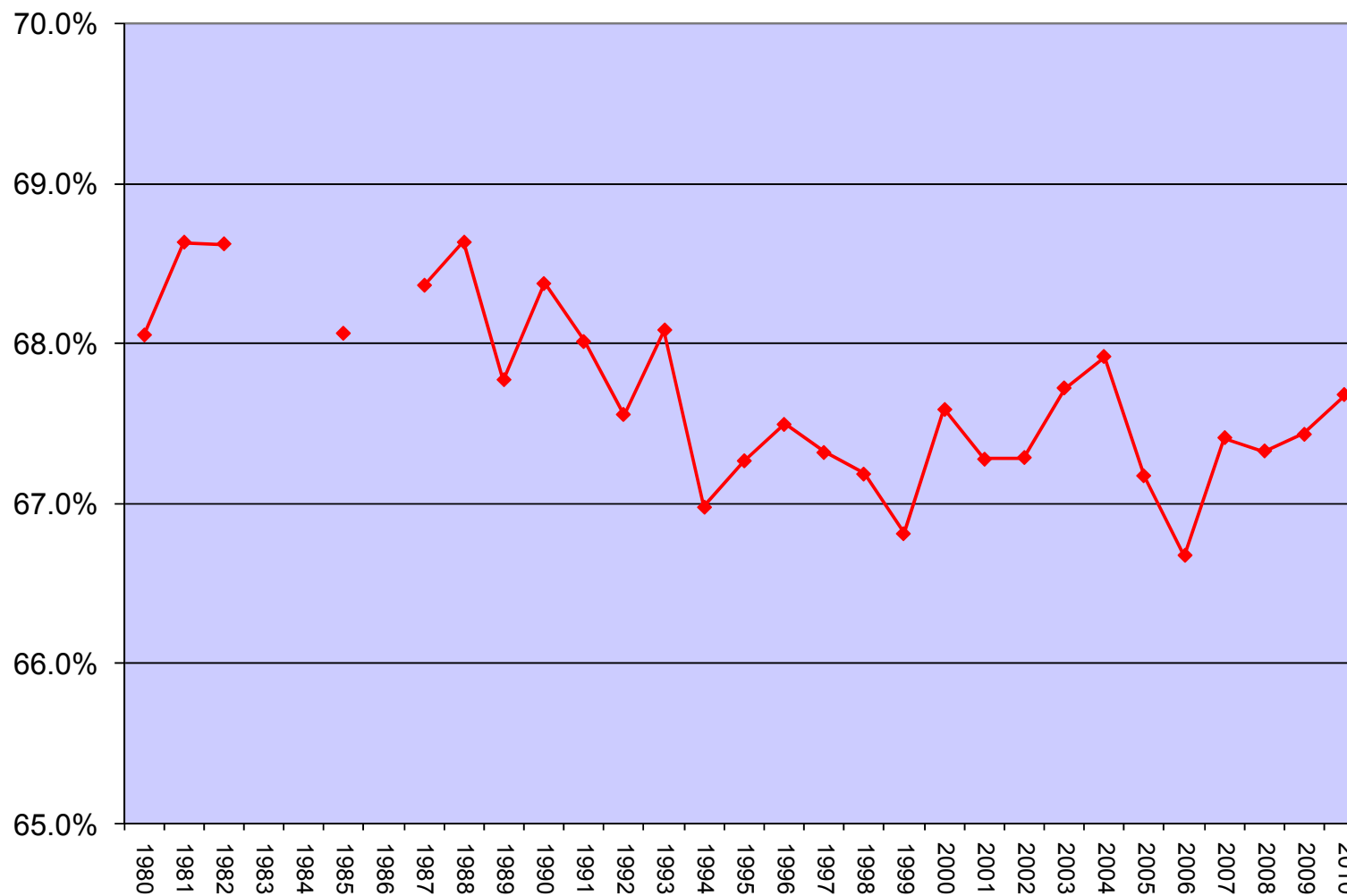
מקור: עיבודים על סקרי ההכנסות, ISDC.
נתוני 1980-1997 מוכפלים בגורם שרשור שמשווה בין סקר ההכנסות העדכני (החל מ-1997) לסקר ההכנסות הישן (עד 1997).

חלק החמישון התחתון בהכנסה נטו, 2010-1980



מקור: עיבודים על סקרי ההכנסות, ISDC.
נתוני 1980-1997 מוכפלים בגורם שרשור שמשווה בין סקר ההכנסות העדכני (החל מ-1997) לסקר ההכנסות הישן (עד 1997).

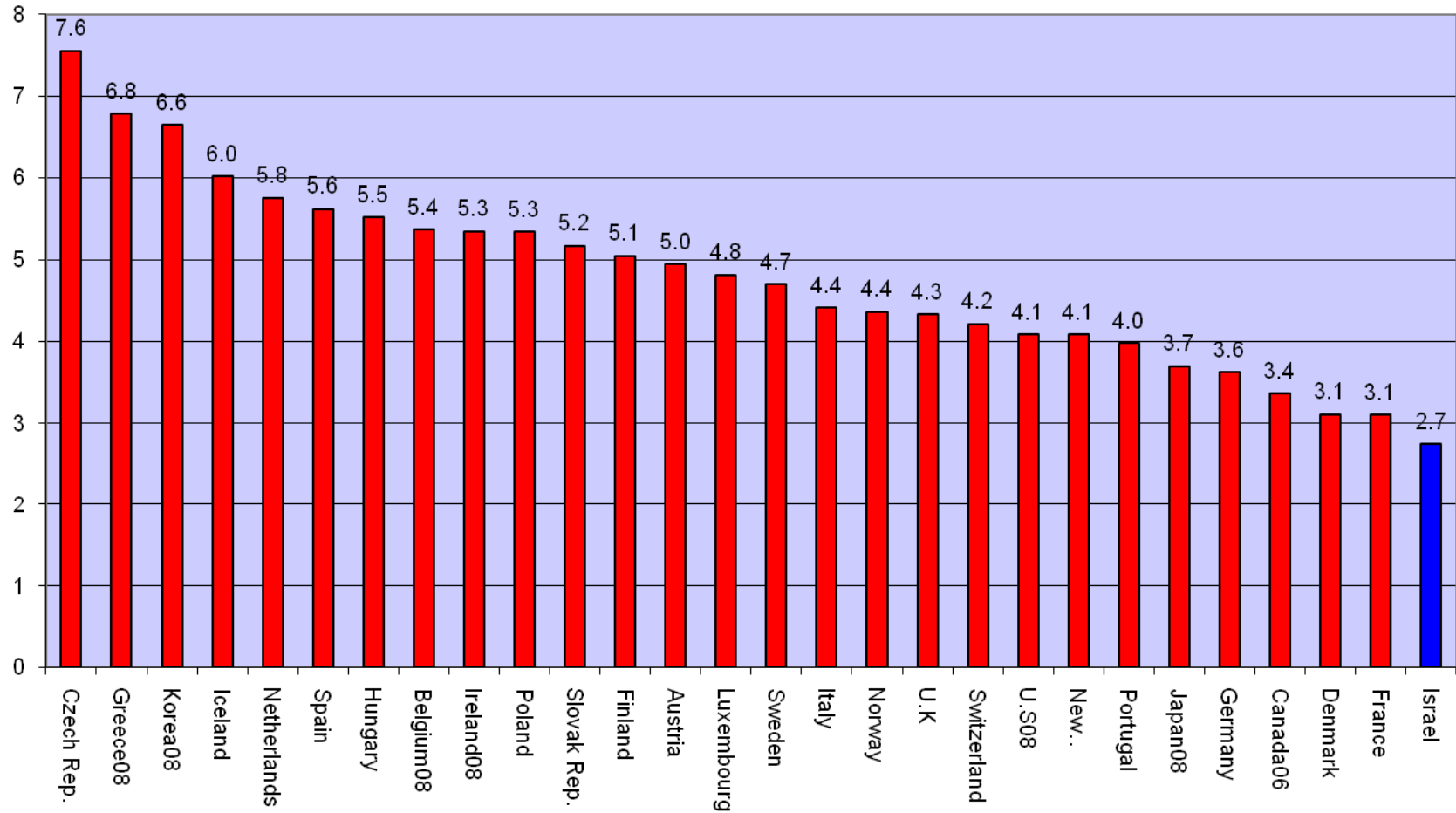
חלקו של מעמד הביניים בהכנסה נטו, 2010-1980



מקור: עיבודים על סקרי ההכנסות, ISDC.
נתוני 1980-1997 מוכפלים בגורם שרשור שמשווה בין סקר ההכנסות העדכני (החל מ-1997) לסקר ההכנסות הישן (עד 1997).

שירותים כלכליים, 2009

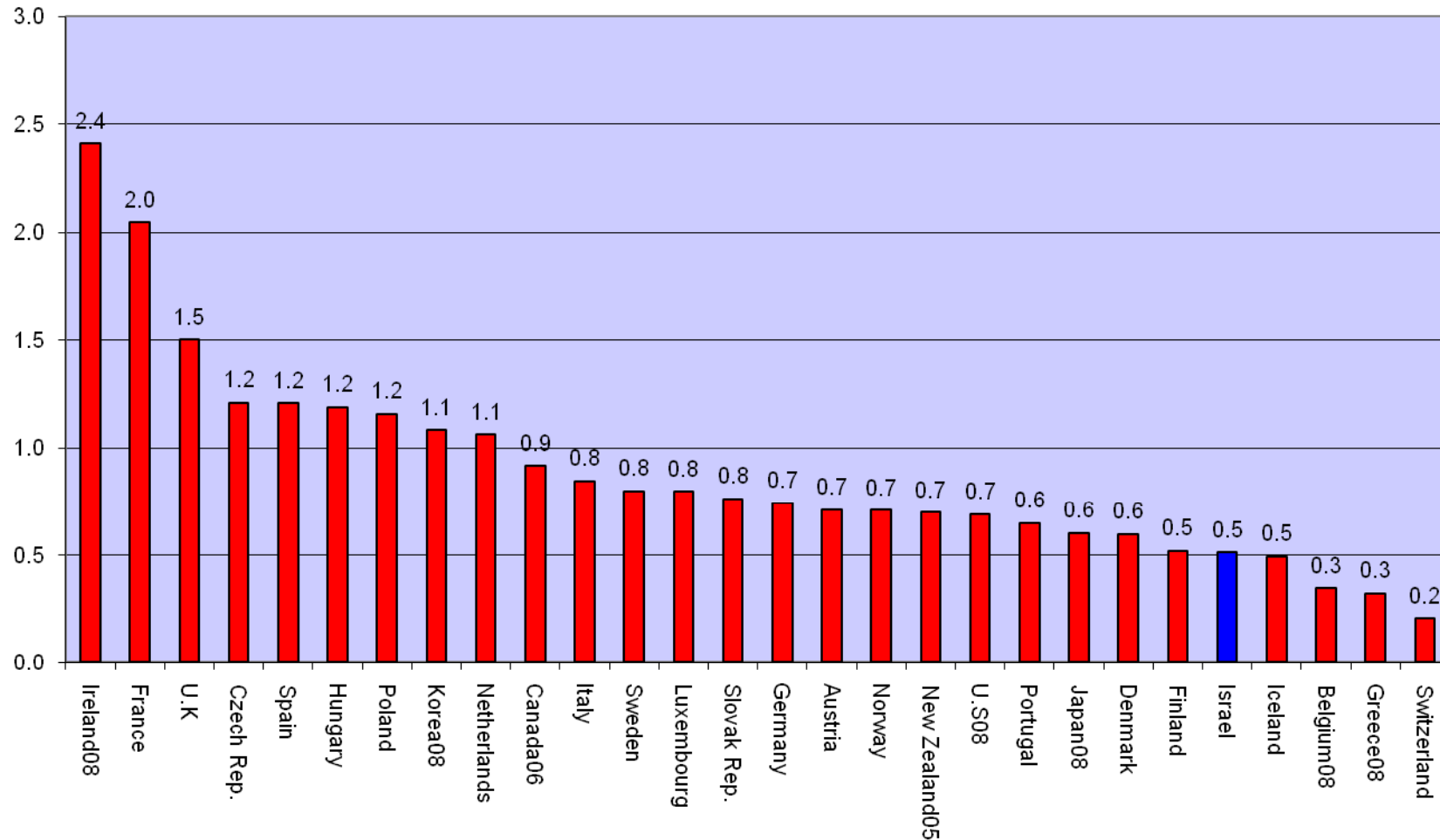
(אחוזי תוצר)



Source: OECD Stat, 7/2/2011

הוצאות על שיכון וקהילה, 2009

(אחוזי תוצר)



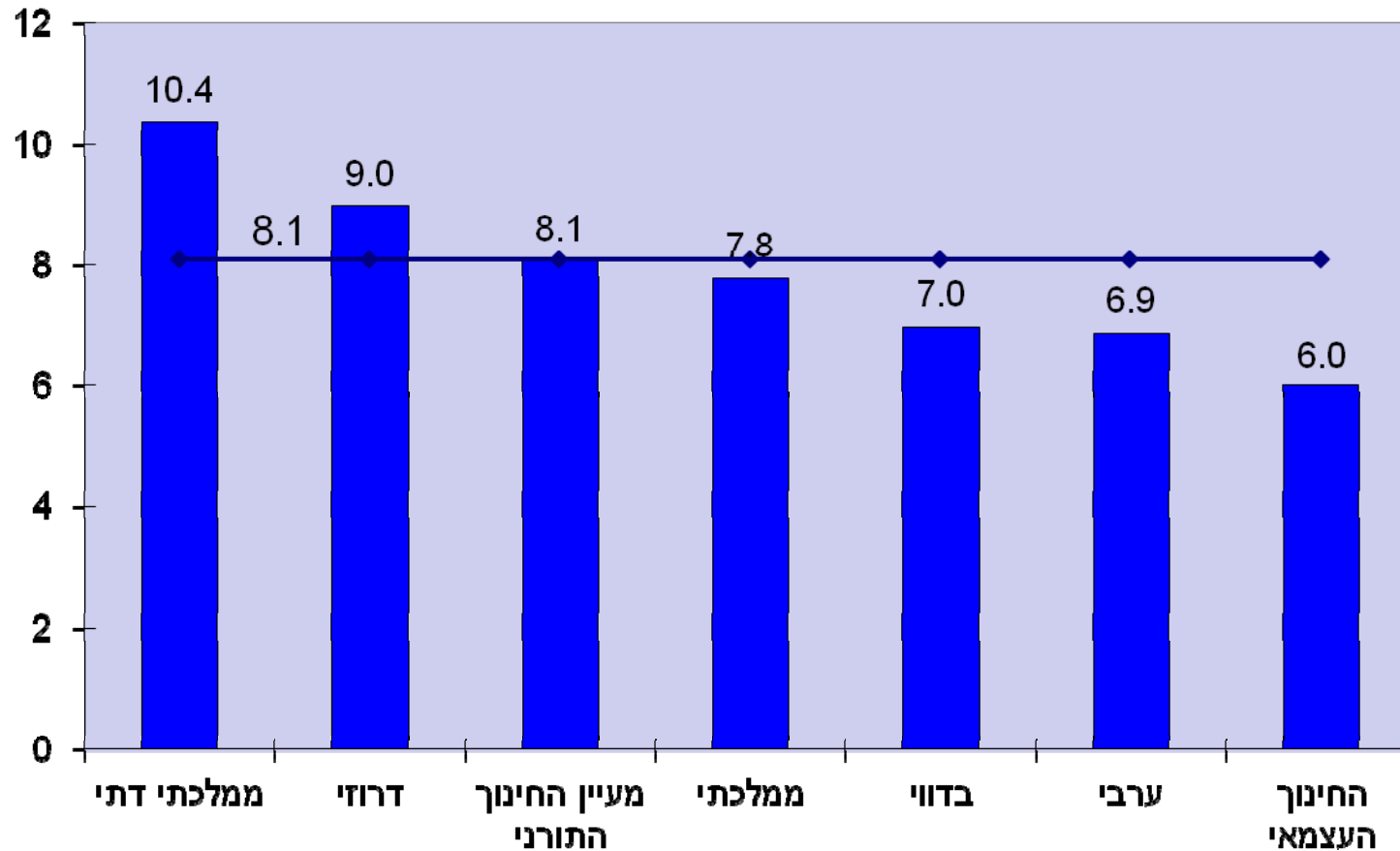
Source: OECD Stat, 7/2/2011

מדיניות הממשלה: הגברת פוטנציאל ההשתכרות

- חינוך
- מהגרי עבודה
- מדיניות אקטיבית בשוק העבודה
 - אכיפת חוקי העבודה
 - הכשרה מקצועית
 - שירות התעסוקה ותוכנית ויסקונסין
 - מס הכנסה שלילי

הקצאה לתלמיד בבי"ס יסודי רגיל, לפי מגזר

(שנת הלימודים תשס"ג, עלות שנתית באלפי ₪, מחירים שוטפים 2003)



המקור: למ"ס, סדרת ניירות עבודה מס' 25, ההוצאה הציבורית לתלמידי החינוך היסודי בישראל 2003, לוח 20. מחברים: נעם זוסמן, מירב פסטרנק, עדנאן מנסור, דמיטרי רומנוב, עופר רימון.