

# האם כור ההיתוך הצליח בשדה הכלכלי?

מומי דהן<sup>1</sup>

בית הספר למדיניות ציבורית, האוניברסיטה העברית  
והמכון הישראלי לדמוקרטיה

ספטמבר 2013

## תמצית

עבודה זו מוצאת לראשונה מגמה כמעט רצופה מאז אמצע שנות התשעים של צמצום פער ההכנסות בין משקי בית משתי קבוצות המוצא (אירופה/אמריקה לעומת אסיה/אפריקה). בשנת 2011 עמד פער ההכנסה נטו על 27 וזאת לעומת כ-40 אחוזים באמצע שנות התשעים. באופן פארדוקסלי, נראה שעליית אי השוויון בין משכילים לבלתי משכילים היא האחראית להמראה הכלכלית של יוצאי אסיה/אפריקה. עלייה זו בתשואה להשכלה גבוהה יצרה כוח משיכה גדולה יותר בקרב בעלי השכלה נמוכה (יוצאי אסיה/אפריקה) להגדיל את ההשקעה בהשכלה. השערה זו עקבית עם התרחבות רמת ההשכלה של יוצאי אסיה/אפריקה, שהייתה מהירה יותר מזו של ילידי ישראל שמוצאם מאירופה/אמריקה.

עבודה זו גם חושפת שיפור ניכר בייצוגיות של קבוצת המוצא אסיה/אפריקה לאורך שלושת העשורים האחרונים. השיפור התבטא בירידה חדה של משקל משקי הבית שמוצאם אסיה/אפריקה בשני העשירונים התחתונים ועלייה ניכרת בייצוגיות בעשירונים העליונים. בשנתיים האחרונות של התקופה הנחקרת, השתווה לראשונה חלקה של קבוצת המוצא אסיה/אפריקה בעשירון העליון לחלקה באוכלוסייה. עוד מגלה מחקר זה כי הפער בשכר בין עובדים משתי קבוצות המוצא הוא גדול מן המתחייב מההבדלים הנמדדים ברמת ההשכלה. יבשת המוצא מסבירה כ-10 אחוזים מפער השכר אצל גברים וכ-5 אחוזים אצל נשים. יש לציין, כי שני אומדנים אלו סובלים מתנודתיות רבה ביותר בין השנים.

---

<sup>1</sup> אני מודה לאיתי בארי, אבי בן-בסט, ינון כהן, לימור סמימאן-דרש, ליאת רז-יורוביץ' ומיכאל שלו על הערותיהם המועילות. אני מודה לכפיר ביץ ולמולי סן על עזרתם המעולה בהכנת מחקר זה. אני מודה למשתתפי הסמינר במכון הישראלי לדמוקרטיה ובבית הספר למדעי המדינה באוניברסיטת חיפה על הערותיהם המועילות.

## מבוא

בשנת 2013, זה נראה אולי משונה לבדוק את מידת התערותם של יהודים שמוצאם מאסיה או אפריקה בכלכלת ישראל, וזאת בהשוואה ליהודים שהם או הוריהם או סביהם נולדו באירופה או אמריקה. תמיהה זו מוצדקת גם משום שרוב האוכלוסייה היהודית החיה היום בישראל נולדה בישראל, והיא בעלת מכנה משותף רחב למדי. הרוב המכריע של היהודים משתי קבוצות חברתיות אלו רואה בלשון העברית (בהיגוי ספרדי) את שפתו הראשית, מזדהה באופן אמיתי עם הלאום הישראלי ומשתייך לאותה דת יהודית. רוב זה גם חולק ערכים כלליים משותפים מרכזיים שניתן לסכם אותם במדינה יהודית ודמוקרטית המבוססת על יסודות של כלכלת שוק בשילוב עם מדינת רווחה מודרנית.

למרות זאת, הנוכחות של המוצא לא נעלמת מן השיח הציבורי בישראל. יש תחושה שהמוצא העדתי מגיח כל פעם שחשבנו שאולי נפטרנו מן העניין. אמנם רוב גדול של האוכלוסייה היהודית הבוגרת בישראל מזדהה כישראלית או יהודי (64%), אך עדיין יש שיעור לא זניח (24%) המגדיר את זהותו על פי העיר או מדינת המוצא או לפי שייכות מגזרית כמו אשכנזים או מזרחים, וזאת לצד 12% שאינם משייכים עצמם לשום קבוצה.<sup>2</sup> הזהות העדתית חיה ובוועטת אפילו בקרב ישראלים ממוצא עדתי מעורב (הורה אחד שמוצאו אירופה/אמריקה והורה אחר שמקורו באסיה/אפריקה).<sup>3</sup>

המוצא העדתי הפגין את נוכחותו באופן בולט גם בבחירות האחרונות שהתקיימו בינואר 2013. ההחלטה של השר משה כחלון להימנע מלהתמודד בבחירות המקדימות של הליכוד הביאה בעקבותיה גל תקשורתי שעסק בפער בין ההרכב העדתי של רשימת הליכוד לעומת ההרכב של קהל הבוחרים המסורתי של הליכוד.<sup>4</sup> גם האיחוד בין הליכוד לרשימת ישראל ביתנו ברשות אביגדור ליברמן זכה למבט דרך משקפיים עדתיות.

הנוכחות של המוצא העדתי אינה מוגבלת רק לשדה הפוליטי. בסדרת כתבות בעיתון "הארץ" הציגה אווה אילוז טענה שהאוכלוסייה שמקורה ביבשות אסיה ואפריקה סובלת מאפליה המונעת מחבריה להגיע לעמדות בכירות בתחומי חיים מרכזיים כמו מערכת המשפט, המוסדות להשכלה גבוהה ומוסדות תרבות.<sup>5</sup> גם יפעת ביטון רואה בייצוג החסר של מזרחים בסגל האקדמי של אוניברסיטאות המחקר, ובמיוחד בפקולטות היוקרתיות, עדות לאפליה כלפי מזרחים (ביטון, 2012). מקומו של המוצא העדתי לא נפקד גם מתוכניות טלוויזיה וממלא תפקיד בתגובות הציבור לידעויות ומאמרים באינטרנט (טוקבקים). הפרשה התורנית

<sup>2</sup> מקור הנתונים הוא התשובות שסיפקו הנשאלים בסקר החברתי 2008 לשאלה: "קיימת התעניינות רבה של חוקרים בהגדרה העצמית של מוצא מבחינה גיאוגרפית, תרבותית ועדתית. כיצד אתה מגדיר את עצמך מבחינת המוצא שלך?" הנשאלים יכלו לבחור זהות אחת בלבד.

<sup>3</sup> טליה שגיב (2012), מוצאת שהזהות העדתית מעצבת אפילו את התנהגותם של צאצאי משפחות מעורבות מוצא בתחומים שונים כמו מוסיקה ואוכל ובתחנות חשובות בחיים כמו חתונה או לוויה, וזאת על פי הזהות אותה אימצו ילדי המעורבים. הזהות העדתית שמאמצים ילדים מעורבי מוצא הושפעה מחזותם החיצוניות (בין השאר צבע עורם), שם המשפחה, מקום המגורים ומידת הזדהותם עם אחד ההורים (ההורה הדומיננטי).

<sup>4</sup> כך למשל, שר השיכון, אריאל אטיאס מש"ס צוטט בעיתון גלובס אומר "הליכוד מחזיק כמה עלי תאנה מזרחיים לקישוט" (2.1.2013).

<sup>5</sup> סדרת המאמרים הופיעה בעיתון "הארץ" בשנת 2012 בתאריכים 24 בפברואר, 16 במרץ, 4 באפריל.

האחרונה, שהציפה שוב את הנושא העדתי, הייתה המחלוקת שנתגלעה ביחס לשידור תוכניתו של אייל גולן ברצועת השידור המרכזית בערוץ 2 (מרץ 2013). אפשר היה להמשיך ולהביא דוגמאות אבל נדמה שאפשר לסכם ולומר- הפער העדתי מעניין את הציבור אף כי יתכן שהזהות העדתית מוגבלת לזהות של סמלים שאמנם פעם ייצגו הבדלים בתכנים אך הלכו והיטשטשו עם צבירת הוותק בישראל. בשל כך, יש טעם כי גם חוקרים שמגלים עניין בחברה הישראלית יעסקו בכך.

בעבודה זו בחרתי להימנע משימוש במונחים מזרחים ואשכנזים משום המטען הזהותי שהם מייצגים. כפי שכבר הוזכר, רוב היהודים בישראל אינם מאמצים זהויות חברתיות אלה, ולכן הבחירה כאן היא להשתמש ביבשות מהן הגיעו הוריהם או הם עצמם.<sup>6</sup> בחינת השתלבותם הכלכלית של ישראלים ממוצא אסיה/אפריקה חשובה לא רק משום העניין הרב שמגלה הציבור אלא גם משיקולים כלכליים טהורים. יש לראות בחינה זו כמדד למידת המוביליות הכלכלית בחברה הישראלית. במיוחד, חקירה זו עשויה לתרום לגילוי חסמים, אם יש כאלה, המונעים מקבוצות אוכלוסייה מסוימות לממש את הפוטנציאל הכלכלי הטמון בהם. ניתן להסביר פערים כלכליים בין שתי קבוצות אוכלוסייה אם יש הבדלים ברקע הגנטי, הרקע התרבותי (העדפות פנאי וסיכון) או שונות בתנאי הפתיחה במשתנים מרכזיים כמו הון פיננסי (מניות ואגרות חוב), הון פיזי (בעלות על קרקע או דירות) או הון אנושי (השכלת הורים). ואולם פערים כלכליים יכולים לנבוע גם מהפלייה ממשלתית או פרטית בעבר או בהווה כלפי חברי קבוצת אוכלוסייה מסוימת, המונעים מימוש מלוא יכולתם בזירה הכלכלית. הפלייה יכולה להיות טרם הכניסה לשוק העבודה (בתהליך רכישת ההשכלה) או לאחריה, המתבטאת בסיכויים למצוא עבודה במשלה היד התואמת את ההשכלה או ברמת השכר לשעת עבודה.

מידת המוביליות הכלכלית של קבוצות חברתיות משפיעה גם על עוצמת הסולידריות של החברה הישראלית. אם חברי קבוצה מסוימת סבורים כי דרכם הכלכלית חסומה או חסומה חלקית, הם אינם צפויים לגלות אמפטיה כלפי אלו שנתפסים אחראיים לחסמים אלו. תחושה זו חשובה גם לתכלית של הפרויקט הציוני: יצירת אומה חדשה מקיבוץ גלויות, שחלקיה חשים שותפות גורל כעם ומתנתקים מהשבטיות שמקורה בארץ הגולה ממנה הגיעו.

עבודה זו חוקרת את מידת הצלחתו של כור ההיתוך בשדה הכלכלי. שלושה מדדים עיקריים משמשים כדי לבדוק את מידת התערותם של יהודים ממוצא אסיה/אפריקה בכלכלת ישראל. המדד הראשון הוא הפער בהכנסה הכספית בין משקי בית שבראשם עומד יהודי ממוצא אסיה/אפריקה למשקי בית שבראשם עומד יהודי ממוצא אירופה/אמריקה לאורך יותר משלושה עשורים (1979-2011). הייצוג של משקי בית ממוצא אסיה/אפריקה בכל אחד מעשירוני ההכנסה הוא המדד השני לבחינת מידת הצלחתו של כור ההיתוך הכלכלי. עבודה זו תציג את התפתחות הייצוגיות של ישראלים שמוצאם באסיה/אפריקה לאורך שלושה עשורים, וזאת לצד התמורות בייצוגיות של קבוצות אוכלוסייה מרכזיות נוספות כמו ערבים, חרדים ועולים. מדד הייצוגיות מאפשר נקודת מבט שונה מן המדד הראשון בכך שהוא נותן ביטוי למיקומה של האוכלוסייה

<sup>6</sup> ישנן עבודות שבהן את השונות התוך-עדתית על פי ארץ מוצא במקום יבשת מוצא (ראו למשל כוזם, 1999).

ממוצא אסיה/אפריקה בהשוואה לכל קבוצות האוכלוסייה בחברה הישראלית, ולא רק לעומת האוכלוסייה ממוצא אירופה/אמריקה.

המדד השלישי לבחינת מידת ההצלחה של השתלבותם הכלכלית של יהודים ממוצא אסיה/אפריקה הוא פער השכר לשעת עבודה של עובדים ילידי ישראל שאביהם נולד באסיה או אפריקה לעומת ילידי ישראל שאביהם נולד באירופה או אמריקה, וכן פער השכר בין שתי קבוצות המוצא לאחר שמנכים את השפעת ההבדלים במאפיינים כמו השכלה וניסיון (פער השכר המנוכה). בעוד המדדים הראשון והשני מספקים מידע בעל אופי תיעודי על המגמות בפער בין שתי קבוצות המוצא, המדד השלישי מקרב אותנו להבנת מקורות הפער בין שתי קבוצות המוצא.

### **פערי מוצא: השכלה, דמוגרפיה וזהות**

העבודה הנוכחית היא המשך של מחקר מגוון של חוקרים מתחומי דעת שונים שבחנו את הפער בין שתי קבוצות מוצא בתחומי חיים רבים והנפרס על פני כל שנותיה של המדינה. ניתן לסכם את מצבור הידע בתחום זה עד כה בכך שהפער בין שתי קבוצות מוצא בתחומי חיים רבים ומגוונים נסגר או במגמת צמצום רצופה, וזאת למעט הפער הכלכלי. נראה מתאים להתחיל את התיאור של ממצאי המחקר בהתפתחות נישואים מעורבי מוצא, שצאצאיהם מעמידים בספק את הרלוונטיות של הפער העדתי.

ברברה אוקון ואורנה חייט-מראלי מראות כי שיעור הנישואים המעורבים גדל בהתמדה מ-14% בסוף שנות החמישים ל-28% בתחילת שנות התשעים (Okun and Khait-Marely 2008).<sup>7</sup> גידול זה מלמד על הפיחות שחל בחשיבות המוצא העדתי בהחלטה עם מי להתחתן. ברברה אוקון חשפה עוד עדות לצמצום מהותי בפער בין שתי קבוצות המוצא שהתבטאה בירידה מובהקת של שיעור נישואי החליפין, בין בעלי השכלה נמוכה מקבוצת המוצא אירופה/אמריקה, שנתפסה כבעלת סטטוס חברתי גבוה יותר, לבני זוג בעלי השכלה גבוהה השייכים לקבוצה המוצא אסיה/אפריקה, שנחשבה בעלת מעמד חברתי נמוך (Okun, 2001). מחקר מעניין זה מספק אינדיקציה עקיפה לצמצום הפער בסטטוס החברתי של יהודים ממוצא אירופה/אמריקה יחסית ליהודים ממוצא אסיה/אפריקה.

מספר הילדים הרב יחסית של יהודים שעלו מארצות האסלאם לעומת יהודים שהגיעו ממדינות נוצריות היה אחד ההבדלים הבולטים בין שתי קבוצות המוצא. בעשור הראשון של המדינה היה נדמה כי גודל המשפחה של יהודים שמוצאם באסיה/אפריקה נטוע עמוק בנורמות תרבותיות שישתנו באיטיות, אם בכלל. אולם כבר בשנות השבעים נחקרו הפערים הגדולים שהיו בגיל הנישואים (Peres and Katz, 1981) ובגודל המשפחה בין שתי הקבוצות (בן-פורת, 1989; Yaar, 2005). סגירת הפער במספר הילדים למשפחה היא בעלת תרומה ניכרת לצמצום בפער בהכנסה לנפש אם הפער בהכנסה נותר בעינו.

<sup>7</sup> לעומת זאת, היה שטייר ויוסי שביט, ובמחקר מעודכן יותר גם סרגיו דה-פרגולה, מראים כי שיעור הנישואין המעורבים גדל בשנות השבעים והשמונים אך נעצר בשנות התשעים (Steir and Shavit, 2003; DellilaPergola, 2007).

לא ידוע לי על מחקרים שתיעדו את הפער בתוחלת החיים לפי מוצא לאורך השנים. עם זאת, אורלי מנור ושותפיה הראו כי שיעור התמותה של גברים יהודים שמוצאם בצפון אפריקה גבוה יותר בהשוואה ליהודים שמוצאם באירופה או באסיה, (במיוחד יהודי יוצאי תימן), ואולם הפער בשיעורי התמותה נעלם אם מתחשבים בהבדלים ברקע הכלכלי חברתי של המשפחה (Manor et al, 1999). תוצאות דומות התקבלו גם לגבי הפער בשיעור התמותה לפי מוצא בקרב נשים, שנמחק אם לוקחים בחשבון את השונות במדד הכלכלי-חברתי של המשפחה (Manor et al, 2000).

אייל דביר ושותפיו מצאו פערים גדולים בסיכויים להשיג תעודת בגרות לפי מוצא לטובת ילידי ישראל שמוצא הוריהם או סביהם הוא אירופה/אמריקה (דביר ושות', 2002). עם זאת, נמצא ששיעור הזכאות לבגרות של ילידי ישראל ממוצא אסיה/אפריקה זהה לזה של ילידי ישראל ממוצא אירופה/אמריקה אם הוריהם הם בעלי אותה רמת השכלה ומצב כלכלי. גם יעקב גלבווע מוצא שהפערים בציוני המיצ"ב של תלמידי כיתות ה' וח' נעלמים אם מנטרלים את ההבדלים ברקע ההשכלתי והכלכלי של ההורים (גלבווע, 2009).

אברהם בריכטה, ומאוחר יותר גדעון רהט ורעות איצקוביץ-מלכה, מראים שלאורך שנותיה של מדינת ישראל נרשם צמצום ניכר גם של הפער בייצוג הפוליטי בין שתי קבוצות המוצא (Brichta, 2001; Rahat and Itzkovitch Malka, 2012). אברהם בריכטה מגלה שהכנסת הראשונה כללה שיעור זניח של חברי כנסת שמוצאם באסיה/אפריקה, אך שיעור זה גדל והלך עד אשר בכנסת ה-15 (1999) הוא כמעט והשתווה לחלקם באוכלוסייה. הפער בייצוג הצטמק גם בדרגות הקצונה הבכירות בצה"ל (Barak and Tsur, 2012).

הפיזור הגיאוגרפי של מקום המגורים של שתי קבוצות המוצא, שהוא מדד מפתח בבחינת התפתחות הפער העדתי, זכה גם הוא לתשומת לב מחקרית. נמצא שמידת הסגרגציה של האוכלוסייה לפי מוצא, שנמדדת על פי הנטייה של יהודים ממוצא אירופה/אמריקה לגור בנפרד מיהודים ממוצא אסיה/אפריקה, פחתה לאורך השנים (Schmeltz et al, 1991).

גם בתחום הגדרת הזהות העצמית הצטמצם הפער בין שתי קבוצות המוצא. הזהות העדתית חשובה פחות בקרב ילידי ישראל לעומת ילידי חו"ל משתי קבוצות המוצא (פרס ואחרים, 2006). הפער במידת הדתיות בין אשכנזים למזרחים ילידי ישראל קטן יותר מאשר בין אשכנזים למזרחים שנולדו מחוץ לישראל (Yaar, 2005). צמצום הפער העדתי התרחש גם בפעילויות הפנאי (האז, 1998). המחקר של הדסה האז מצא התכנסות בצריכה של תרבות הפנאי בקרב ילידי ישראל אשכנזים ומזרחים בקטגוריות המרכזיות כמו תיאטרון, בידור, מפגשים חברתיים ופעילויות אחרות.

## פערי מוצא בתחום הכלכלי

על רקע ההתקרבות בין שתי קבוצות המוצא שנרשמה בתחומי חיים מגוונים בולט עוד יותר הקיפאון בפער הכלכלי שנראה עיקש מכולם. מחקר אחרי מחקר (כמעט) הראו הפרשי הכנסה גדולים בין ישראלים מקבוצת המוצא אירופה/אמריקה לישראלים שמוצאם באסיה/אפריקה שאינם נסגרים, ולעתים אפילו מתרחבים, לאורך השנים. הפער בהכנסה הכספית בין שתי קבוצות המוצא זכה לתשומת לב מחקרית רבה מצד כלכלנים כבר משנותיה הראשונות של המדינה.

גיורא חנוך (1961) ואחריו חיים לוי (1968) מצאו פערים גדולים בקרב הדור הראשון (ילידי חו"ל) בין שתי קבוצות המוצא, והפער הזה התרחב בין השנים 1951 ל-1960 (חנוך, 1961).<sup>8</sup> שתי עבודות אלו, וגם אלו שיבואו אחריהן, הקדישו מאמץ לבחון כמה מהפרשי ההכנסות נובעים מגורמים אקסוגניים כמו גיל או השכלה (שנרכשה בעיקרה בארץ המוצא) וכמה מהם נובעים מגורמים "בלתי מוסכרים" או בלתי נצפים כמו הפלייה או איכות החינוך. עבודות אלו הראו כי פערי ההכנסות בין שתי קבוצות המוצא הם מעבר לפערים ברמת ההון האנושי, וגודלם הוא בשיעור של כ-15 אחוזים לטובת ילידי אירופה-אמריקה.

שמואל אמיר המשיך את דרכם של חנוך (1961) ולוי (1968) וחקר בסדרה של עבודות את הפער הכלכלי העדתי משנות השישים ועד תחילת שנות השמונים (אמיר, 1975, 1976, 1980, 1987). מעבודות אלה עלה ממצא מטריד ולפיו הפרשי השכר בדור השני (ילידי הארץ משתי קבוצות המוצא) גדולים יותר אפילו מאלו שנמצאו בקרב הדור הראשון (ילידי חו"ל משתי קבוצות המוצא). אמיר גילה שהתרחבות הפער בשכר נעוצה בעלייה מהירה יותר של ההשכלה בקרב אשכנזים ילידי הארץ לעומת מזרחים ילידי הארץ.<sup>9</sup> ממצאים דומים עלו מעבודותיה של נילי מארק בשיתוף עם אחרים (וייס, מארק ופישלזון, 1979) ובנפרד (1994, 2000).

כל העבודות שהוזכרו קודם גילו שפער השכר בין שתי קבוצות המוצא הוא גדול יותר מזה שמתחייב מההבדלים ברמת ההשכלה ובמאפיינים נוספים החשובים לתפוקת העובד ולשכרו כמו ותק ומשלה יד. היהודים מאירופה ומאמריקה הגיעו עם רמת ההשכלה ומשלה יד עדיפים לעומת יהודים שעלו מאסיה או אפריקה.<sup>10</sup> אבל שכרם של ילידי ישראל ממוצא אסיה/אפריקה היה נמוך יותר מזה של ילידי ישראל ממוצא אירופה/אמריקה לא רק משום השכלתם הנמוכה יותר. פער השכר שאינו מוסבר על ידי הבדלים במאפייני העובדים, ומקורו בהפלייה או טעויות מדידה, נע בטווח רחב שבין 6 ל-20 אחוזים ללא מגמה ברורה לאורך השנים שנחקרו בעבודות המוזכרות (1951-1992). הפלייתם של ישראלים ממוצא אסיה/אפריקה בשוק

<sup>8</sup> לוי (1968) הראה שהפער הכלכלי בין שתי קבוצות המוצא מהדור הראשון (ילידי חו"ל), שעמד ב-1963/64 על 32% מהשכר של עובד אשכנזי, הצטמצם בהשוואה ל-1957/58, שרמתו אז הייתה 37%.

<sup>9</sup> חשוב להבהיר כי ההשוואה בין ילידי ישראל וילידי חו"ל באותה נקודת זמן כפי שעשו שמואל אמיר ונילי מארק אינה שקולה להשוואה בין הפרשי השכר אצל הילדים והוריהם. אמיר (1980, 1987) מצא גם ממצא משמח שהפרשי השכר בקרב ילידי חו"ל הצטמצמו בתחילת שנות השמונים בהשוואה לסוף שנות השישים.

<sup>10</sup> גם סוציולוגים תלו את הפער הכלכלי בקרב הדור הראשון בהבדלים ברמת ההתפתחות הכלכלית של מדינות המוצא מהם עלו היהודים (Semyonov and Lerenthal, 1991). העדיפות של יהודים מאירופה-אמריקה נבעה גם מהגירה סלקטיבית של יהודי ארצות האסלאם. יהודים בעלי רמת הון אנושי גבוהה נטו יותר להגר למדינות כמו צרפת, קנדה ודרום אמריקה.

העבודה הייתה אחת ההשערות שהועלו כהסבר אפשרי לפער השכר הבלתי מוסבר. הסבר אחר שהוצע היה שהפער הכלכלי הגדול נבע מהיעדר קשרים של מזרחים למעגל מקבלי ההחלטות שהתבטא, בין השאר, בנטייה לשלוח את העולים לאזורים מרוחקים מן המרכזים העירוניים וממוקדי התעסוקה (Semyonov and Tyree, 1981)<sup>11</sup>.

בעבודה שזכתה לתהודה מועטה מכפי חשיבותה, בן-סימון ודה-לה-פרגולה הראו כי היו הבדלים ניכרים בדרך קליטתם של העולים בשוק העבודה הישראלי (Bensimon and Della Pergola, 1984). העולים מאסיה ומאפריקה בעלי משלחי יד יוקרתיים צנחו מטה מראש הסולם, ורובם (69%) הפכו עובדי צווארון כחול או בלתי מקצועיים לאחר הצטרפותם למעגל העבודה בישראל, וזאת בהשוואה לשיעור קטן יותר (44%) ששילמו מחיר כזה בקרב יהודים שעלו מאירופה או אמריקה. פערים כאלו במוביליות כלפי מטה לא נרשמו בקרב יהודים משתי קבוצות המוצא שהיגרו באותן השנים לצרפת.

בשתי עבודות שונות, שנערכו בשנים האחרונות, הראו ינון כהן ויצחק הברפלד כי הפער הכלכלי בין שתי קבוצות המוצא מהדור השני (ילידי ישראל) לא התכווץ ואפילו התרחב במידה מסוימת. העבודה הראשונה, שכיסתה את השנים 1975 עד 1992, חשפה התמדה בפערי השכר בין ילידי ישראל שהוריהם עלו מאסיה-אפריקה לעומת ילידי ישראל שהוריהם עלו מאירופה-אמריקה, וזאת תוך צמצום קל של פערי החינוך בין שתי הקבוצות (Cohen and Haberfeld, 1998). ההתמדה של הפער בשכר לשעת עבודה בין שתי קבוצות המוצא נמצאה באופן דומה, במחקר שבחן את השנים 1975 עד 2001 ואולם, בתקופה זו גם נרשם צמצום מובהק של הפער ברמת ההשכלה (Haberfeld and Cohen, 2007). כהן והברפלד מסבירים את חידת התמדת הפער הכלכלי על אף צמצום הפער בהשכלה בעזרת ההתרחבות הניכרת באי השוויון הכלכלי שהתרחשה בתקופה זו (דהן, 2001). כלומר, השפעת עליית התשואה להשכלה גברה על התכווצות הפער ברמת ההשכלה, וכך התרחב הפער הכלכלי העדתי.

שלמה יצחקי ועדנה שכטמן הראו שהתפלגות ההכנסה לנפש (סטנדרטית) של מבוגרים בגיל 30 ומעלה מהדור השני של מזרחים חופפת יותר את התפלגות ההכנסות הדור הראשון של מזרחים מאשר ההתפלגות של הדור השני של אשכנזים, וזאת על בסיס נתוני שלושה סקרי הוצאות משקי בית שנערכו בשנים 1979/80, 1992 ו-2002 (Yitzhaki and Schechtman, 2009). המחברים הסיקו מכך שכור ההיתוך לא השיג את מטרתו.

---

<sup>11</sup> אורן יפתחאל וסנדי קידר מציעים הסבר מקרו סוציולוגי ולפיו המדינה העניקה עדיפות מובהקת לקבוצת האתנית השלטת (האשכנזים) על פני קבוצות חברתיות אחרות (ערבים ומזרחים), ומכאן נולדה גם הנחיתות הכלכלית של המזרחים (יפתחאל וקידר, 2000). הסבר מקרו סוציולוגי דומה ואחר מציג יהודה שנהב שעל פיו האפליה מקורה בתפיסה שהמזרחים מהווים גורם מעכב בעיצוב מדינה בעלת אוריינטציה אירופית בציון. לעומת המימד הדתי-לאומי המוצהר של הפרויקט הציוני שהמזרחים שותפים לו, המימד האירופי המובלע אחראי להפלייתם של המזרחים בישראל (שנהב, 2003). בעוד הסברים אלו אולי מתאימים לעשורים הראשונים של המדינה הם אינם מסייעים להבין את ההתפתחות לאורך זמן של הפער בין שתי קבוצות המוצא.

## הניתוח האמפירי

### הנתונים

הנתונים של עבודה זו מבוססים על סקר הכנסות בתקופה 1979 עד 2011. סקר זה נערך על ידי הלשכה המרכזית לסטטיסטיקה מדי שנה מאז 1965, ובמסגרתו נאספות ההכנסות הכספיות השוטפות של משק הבית מעבודה, מהון ומתמיכות ממשלתיות. בסקר שנערך בשנת 1985 הוכנסו שינויים ניכרים בשיטות החקירה, ומאז נחקרות ההכנסות במדידה תלת-חודשית (במקום מדידה שנתית). בשנת 1995 הורחב מדגם סקר הכנסות וכיסה לראשונה גם משקי בית ביישובים עירוניים ערביים המונים בין אלפיים לעשרת אלפים תושבים. הסקר לשנת 2011 מבוסס על מדגם של 15,171 משקי בית, שמהם 60 אחוזים מסקר הכנסות והיתרה מסקר הוצאות משקי בית. החל בשנת 1997 אומדני ההכנסות מבוססים על הכנסות משולבות משני סקרים: סקר הכנסות הנלווה לסקר כוח אדם וסקר ההכנסות שנערך כחלק מסקר הוצאות משק הבית.<sup>12</sup>

המקור השני לנתוני עבודה זו הוא סקר כוח אדם שעורכת הלשכה המרכזית לסטטיסטיקה, ועליו מבוסס ניתוח פער השכר בין שתי קבוצות המוצא. סקר כוח אדם, שנערך באופן שוטף החל משנת 1954, הוא אחד הסקרים המרכזיים שעוקב אחר התפתחות תכונות כוח העבודה. מדי שנה נערכים ארבעה סקרים הכוללים יותר מ-25 אלף נשאלים (בשנת 2010 המדגם כלל 26,000 מרואיינים בממוצע בכל סקר רבע שנתי).<sup>13</sup>

סקרי כוח אדם כוללים גם מידע על יבשת בה נולדו אביו ואמו של הנשאל, והנשאל עצמו. יבשת הלידה של האב היא משתנה מפתח להגדרת המוצא של משק הבית או העובד בעבודה זו. משום מה סקרי ההכנסות כוללים רק את המידע אודות יבשת לידת האב והנשאל, ולכן לא ניתן לפלח את האוכלוסייה לשתי קבוצות מוצא הומוגניות ולקבוצה מעורבת מוצא. בסעיף הבא נדון בהטיות האפשריות שעשויות לנבוע ממגבלה זו.

חשוב כבר בשלב זה לציין שסקרי הכנסות, המספקים מידע על חתך רוחב של פרטים בנקודת זמן מסוימת, אינם מאפשרים לבחון את תרומתם הפוטנציאלית של שינויים אפשריים בהרכב האוכלוסייה לצמצום או הרחבה של פערי ההכנסה וההשכלה בין שתי קבוצות המוצא. הפערים בין שתי קבוצות המוצא בקרב עובדים ילידי ישראל מושפע גם מן ההבדלים שהיו בהון האנושי בדור ההורים. הפערים בהון האנושי (השכלה) בין עולי אסיה/אפריקה לעולי אירופה/אמריקה אינם אחידים על פני שנות קליטתם בישראל ועל כן התפתחות פערי ההכנסה על פני זמן מושפעים משינויים בהרכב העולים ומאפייניהם.

### הגדרת המוצא

ההגדרה של קבוצות מוצא בעבודה זו היא על פי יבשת הלידה של האדם או אביו. קבוצת יוצאי אסיה/אפריקה כוללת ישראלים שנולדו ביבשות אלו וילידי ישראל שאביהם נולד באסיה/אפריקה (כולל

<sup>12</sup> בשנים 2000-2001 לא נכללו תושבי מזרח ירושלים בסקר הכנסות בגלל הנסיבות הביטחוניות שהקשו על סוקרי הלמ"ס להגיע לבתיהם של התושבים.

<sup>13</sup> לאורך השנים נעשו שינויים בשיטות הדגימה, האמידה והחקירה של סקרי כוח אדם. השינויים שנעשו בין השנים 1954 עד 2003 רוכזו בפרסום טכני מיוחד מספר 78.



ילידי דרום אפריקה). בדומה לכך, קבוצת יוצאי אירופה/אמריקה מורכבת מישראלים שנולדו ביבשות אלו ומילידי ישראל שאביהם נולד באירופה/אמריקה. לצד שתי קבוצות מוצא אלו הגדרתי ארבע קבוצות חברתיות נוספות. קבוצת הדור שלישי שמורכבת מיהודים שאביהם נולד בישראל, ערבים, עולים שעלו לישראל בשנת 1990 או לאחר מכן וקבוצת החרדים הכוללת את משקי הבית שאחד מחבריו דיווח בסקר שמוסד הלימודים האחרון בו הוא למד היה ישיבה.<sup>14</sup> פילוח האוכלוסייה הישראלית לשש קבוצות חברתיות נועד לנתח את הייצוגיות של כל חלקי החברה הישראלית בתקופה הנחקרת.

הגדרה המוצא על בסיס גיאוגרפי רחוקה מלהיות מושלמת. הקיבוץ של ישראלים מיבשות שונות כמו אסיה ואפריקה לקבוצה אחת מסתיר הבדלים סוציו דמוגרפיים ניכרים בתוך חברי קבוצה חברתית זו. אין מענה הולם בהגדרה זו גם לתנועת ההגירה טרם העלייה לישראל. אדם שהיגר ממרוקו לצרפת או לקנדה, ולאחר מכן עלה לישראל יוגדר יוצא אירופה/אמריקה ואילו אחיו שעלה ישירות לישראל יחשב יוצא אסיה/אפריקה על פי גישה זו. בעניין זה נזכיר את ההיסטוריה של תנועת הנדידה היהודית. עד ימי הביניים התיישב רוב העם היהודי בארץ ישראל, באסיה ובאפריקה. בעקבות ההגירה של היהודים מערבה, תפסה את ההובלה יבשת אירופה ומאוחר יותר אמריקה (אקשטיין ובוטיצ'ילי, 2013). אומנם עם קום המדינה רוב העם היהודי התגורר ביבשות אירופה/אמריקה אך מקורו ביבשות אסיה ואפריקה.

הגדרה זו נתקלת בקשיים גם משום השכיחות הגבוהה יחסית של נישואין בין עדתיים (Okun and Khait- Marelly 2008). בעבודה הנוכחית, לא ניתן ליצור קבוצה חברתית מובחנת של ילידי ישראל שמוצא הוריהם מעורב מיבשות שונות בשל העדר מידע בסקרי הכנסות על מוצא האם. ההגדרה של מוצא על פי יבשת לידת האב משייכת את קבוצת המעורבים לשתי קבוצות המוצא. שיוך זה עלול ליצור הטיות באמידת פער ההכנסה בין שתי קבוצות המוצא אם אין סימטריה מגדרית של המשפחות המעורבות. לפי נתוני סקר הכנסות, ישנה סימטריה מגדרית כמעט מלאה של זוגות שנכללו בסקר. שיעור הנישואין של גברים יוצאי אסיה אפריקה עם נשים יוצאות אירופה אמריקה כמעט זהה לשיעור הנישואין בין גברים יוצאי אירופה אמריקה עם נשים יוצאות אסיה אפריקה.

חשוב לציין כי נישואי חליפין בין זוגות מעורבי מוצא (יוצאי אסיה/אפריקה עם השכלה גבוהה נישאים ליוצאי אירופה/אמריקה בעלי השכלה נמוכה) יוצרים הטיות בפער ההשכלה וההכנסות כאשר האוכלוסייה מחולקת לשתי קבוצות מוצא הומוגניות בהתאם ליבשת הלידה של האב והאם, ולעוד קבוצה חברתית מובחנת של מעורבי מוצא. יצירת קבוצה חברתית נפרדת של משפחות מעורבות מוצא הייתה מורידה את רמת ההשכלה הממוצעת של קבוצת אסיה/אפריקה ומעלה את רמת ההשכלה הממוצעת של קבוצת המוצא אירופה/אמריקה, וכך נישואי חליפין היו תורמים להתרחבות הפער בין שתי קבוצות המוצא ההומוגניות.

<sup>14</sup> אומדני משקל האוכלוסייה החרדית בכלל האוכלוסייה הישראלית רגישים להגדרה, שנבחרת על פי יכולת הזיהוי של האוכלוסייה החרדית בסקרים ובנתונים מנהליים. משקל האוכלוסייה החרדית לפי הגדרות שונות נע בין 5% ל-12% (לויין והכהן, 2010; פרידמן ושותפיו, 2011). ההגדרה שנבחרה בעבודה הנוכחית היא היחידה שניתנת לתפעול בסקר כוח אדם. בשנת 2011, היה שיעור יוצאי אסיה/אפריקה (דור ראשון ושני) 21 אחוזים שהוא זהה כמעט לשיעור של יוצאי אירופה/אמריקה (דור ראשון ושני) שעמד על 27 אחוזים בקרב אלו המוגדרים חרדים בעבודה זו.

לעומת זאת, הגדרת קבוצות המוצא לפי יבשת לידת האב בלבד, כפי שנעשה בעבודה זו, מונעת הטיה כזו הואיל וכל אחת משתי קבוצות המוצא כוללות גם את הזוגות המעורבים.

ההגדרה לפי יבשת לידת האב מעוררת קושי נוסף. היא מסווגת יהודים מדרום אפריקה, שמתפללים לפי נוסח אשכנז, ואולי חשים קירבה תרבותית גדולה יותר ליוצאי אירופה או אמריקה, יחד עם יהודי יוון או בולגריה, שתפילתם היא על פי הנוסח הספרדי, ויתכן כי מרגישים שייכות גדולה יותר ליהודים שמוצאם בארצות האסלאם. יבשת המוצא גם אינה בהכרח חופפת את תחושת הזהות של האדם. כפי שצוין במבוא, חלק גדול (76%) משתי קבוצות המוצא אינו רואה את זהותו המרכזית כאשכנזי או מזרחי. רק קבוצה חלקית מיוצאי אסיה/אפריקה מזדהה קודם כמזרחים ורק קבוצה חלקית של יהודים שמוצאם באירופה/אמריקה מזדהה קודם כאשכנזים.

הגדרה על פי תחושת הזהות התרבותית שחש האדם (במקום הגדרה מבוססת גיאוגרפיה) הייתה יכולה להתגבר על קושי זה, אך הגדרה מבוססת זהות קשה יותר לתפעול אמפירי הן בשל היעדר נתונים שוטפים על הגדרה עצמית סובייקטיבית לאורך תקופה ארוכה מספיק והן משום התמורות האפשריות בזהות חברתית על פני זמן. במקרה של שינויים בזהות החברתית, הפער העדתי על פי הגדרה מבוססת זהות עשוי להתרחב במקביל לצמצום הפער העדתי על פי הגדרה מבוססת גיאוגרפיה. התפתחות כזו היא אפשרית אם למשל מזרחיים שהצליחו כלכלית או במונחי השכלה מאבדים בפועל את תחושת השייכות לקבוצת המזרחיים ומרגישים קרבה גדולה יותר לקבוצת הזהות המערבית. בכל מקרה, לצורך מחקר זה חשוב איך שוק העבודה מתייחס ליוצאי אסיה/אפריקה בין אם הם רואים את זהותם העיקרית כישראלית או כמזרחית.

למרות הקשיים שהוזכרו ניתנה העדפה להגדרה המבוססת על הגיאוגרפיה משום זיקתה לשאלת המחקר המרכזית ומשום זיקתה החלקית לזהות העצמית. ניתן היה להחליף את שאלת המחקר של עבודה זו בשאלה האם יבשת המוצא של ההורים או הסבים של יהודים בישראל עדיין ממלאת תפקיד בהסבר ההצלחה הכלכלית.

### **המתודולוגיה**

בעבודה זו נעשה שימוש בשלושה מדדים עיקריים כדי לעמוד על התפתחות מידת ההצלחה של יהודים ממוצא אסיה/אפריקה לאורך שלושה עשורים. המדד הראשון הוא פער ההכנסה בין יהודים שהם או אביהם נולדו באסיה/אפריקה לעומת יהודים שהם או אביהם נולדו באירופה/אמריקה (הפער מחושב כאחד פחות היחס בין ההכנסה של משקי בית ממוצא אסיה/אפריקה להכנסה של משקי בית ממוצאם אירופה/אמריקה). נבחן פער זה גם עבור ילידי ישראל בלבד משתי קבוצות המוצא. בחינה זו תעשה עבור ההכנסה הכוללת (נטו) של משק הבית לנפש סטנדרטית.<sup>15</sup> ההכנסה של משק הבית מספקת מידע מקיף מצד אחד אבל בשל

<sup>15</sup> לוח ההמרה של נפשות בפועל לנפשות סטנדרטיות, שנועד לתת ביטוי ליתרונות לגודל בצריכה, הוא כדלקמן: נפש אחת בפועל=1.25 נפשות סטנדרטיות, שתי נפשות בפועל=2, שלוש נפשות בפועל=2.65, ארבע נפשות בפועל=3.2, חמש נפשות

כך קשה יותר לזהות את הסיבות להתפתחות הנצפית במדד פער ההכנסה לאורך זמן. ההכנסה נטו של משק הבית מבטאת צילום מצב של השורה התחתונה של החלטות רבות ומגוונות, ובכלל זה מספר הילדים, רמת ההשכלה של המפרנסים, השתתפות בשוק העבודה, הרכוש שקיבלו חברי משק הבית מהוריהם (או מאחרים) ומערכת הקצבאות והמסים.

המדד השני להצלחתם של יהודים ממוצא אסיה/אפריקה הוא מידת הייצוג של קבוצה זו בכל אחד מעשירוני ההכנסה נטו לאורך סולם ההכנסות של משקי בית על פני יותר משלושה עשורים. מדד זה מחושב לפי היחס בין משקלה של קבוצת חברתית כמו מזרחים או אשכנזים בעשירון מסוים חלקי משקלה של קבוצה זו באוכלוסייה. מדד זה משקף שוויון בייצוגיות אם הוא שווה אחד, ייצוגיות יתר אם הוא גדול מאחד וייצוגיות חסר אם הוא קטן מאחד. מצבה הכלכלי של קבוצה חברתית הוא טוב יותר אם היא נהנית מייצוגיות יתר בעשירונים העליונים וייצוגיות חסר בעשירונים הנמוכים, ולהיפך.

בניגוד למדד הראשון, מדד הייצוגיות חושף מידע בעל ערך על כלל התפלגות ההכנסות שפער ההכנסה מסתיר כמו מידת הייצוג של קבוצת המוצא אסיה/אפריקה בעשירון העליון של ההכנסות. מדד הייצוגיות משווה את מצבם הכלכלי של יהודים שמוצאם אסיה/אפריקה לכלל הקבוצות החברתיות בישראל. מדד הייצוגיות חושב עבור כל אחת משש הקבוצות החברתיות שהוגדרו בעבודה זו: יהודים ממוצא אסיה/אפריקה, יהודים ממוצא אירופה/אמריקה, דור שלישי, ערבים, עולים וחרדים. פילוח זה מאפשר לבחון את המגמות בייצוגיות של משקי בית שמוצאם אסיה/אפריקה בהשוואה לכל אחת מחמש הקבוצות החברתיות האחרות. גם כאן יש קושי ללמוד על מקורות השינוי במצבם היחסי של משקי בית שמוצאם אסיה/אפריקה ללא מידע משלים.

המדד השלישי להצלחת כור ההיתוך בזירה הכלכלית הוא הפרש השכר ברוטו לשעת עבודה בין עובדים ילידי הארץ משתי קבוצות המוצא. השימוש במדד זה מנטרל את ההבדלים בהכנסות שנובעים במישורין ממספר ילדים שונה, הבדלים ברכוש (שחלקו התקבל בירושה או מכספי השילומים) ומדיניות ממשלתית של חלוקה מחדש באמצעות מסים וקצבאות, ובכך יש יתרון על פני פער ההכנסה בין משקי בית. ואולם ההבדלים בשכר לשעת עבודה יכולים לנבוע מהבדלים ברמת ההשכלה שתלויה בכל המשתנים שהוזכרו ואחרים: מספר ילדים, גובה הרכוש, היקף החינוך הציבורי, מסים וקצבאות.

נערוך גם בדיקה של פער השכר בין שתי קבוצות המוצא לאחר ניכוי הבדלים במאפיינים כמו רמת השכלה וניסיון בעבודה (מחושב באופן מקורב באמצעות גיל העובדים), המכונה הפער המנוכה. הפער המנוכה בין ילידי ישראל משתי קבוצות המוצא אמור לנטרל את השפעת כל הגורמים האחרים שצוינו לעיל כולל

---

בפועל=3.75, שש נפשות בפועל=4.25, שבע נפשות בפועל=4.75, שמונה נפשות בפועל=5.2, ותוספת 0.4 נפש סטנדרטית לכל נפש נוספת בפועל.

השפעת הרקע המשפחתי כמו השכלת הורים על השכלת ילדיהם. זאת, כמובן, בתנאי שאיכות המדידה של ההבדלים ברמת ההשכלה היא גבוהה.

כל שלושת המדדים בעבודה זו בוחנים את חשיבות יבשת המוצא בזירה הכלכלית על פי ההפרש בין שתי קבוצות מוצא בין שתי נקודות זמן שונות (או יותר). גישה זו אומצה על ידי חוקרים רבים לאורך השנים החל מגיורא חנוך וחיים לוי דרך שמואל אמיר ונילי מארק ושותפיה בסדרת העבודות שהוזכרה במבוא, ועד ינון כהן ויצחק הברפלד שעשו בכך שימוש בשנים האחרונות (1998, 2007). גישת הפרש ההפרשים (הפרש אחד הוא בין קבוצות מוצא והפרש השני הוא בין נקודות זמן) היא דרך מקובלת בכלכלה כדי לאמוד השפעה של גורם מסוים אך גישה זו אינה נקייה מבעיות, במיוחד אם נתוני ההכנסה מבוססים על חתך רוחב של משקי בית שנדגמים כל שנה מחדש, ולא אותם משקי בית על פני זמן. דרך מדידה זו חושפת את אומדן השפעת יבשת המוצא להטיות אפשריות שעשויות לנבוע מהשתנות הרכב ארצות המוצא לאורך גלי העלייה שהגיעו לישראל. חשיבות יבשת המוצא יכולה לעלות או לרדת בשל הבדלים במאפייני העולים שהגיעו לישראל בתקופות שונות.

ניתן לאמוד את עוצמת חשיבות יבשת המוצא בדרכים רבות נוספות, שנוכיר חלק מהן. דרך אחת היא השוואת הפער בהכנסה בקרב ישראלים משתי קבוצות מוצא בנקודות זמן שונות לעומת הפער בהכנסות יהודים משתי קבוצות המוצא בארץ זרה (למשל, צרפת) בנקודות זמן שונות, כפי שערכו סרג'ו דה-לה-פרגולה ודוריס בן-סימון. עם זאת השוואה זו חשופה גם היא להטיות שנובעות מסלקציה בהגירה ומהבדלים במצב הכלכלי בארץ הקולטת. הטיות אלו אפשרויות אפילו אם עוקבים אחרי הכנסותיהם של אותם משקי בית לאורך זמן.

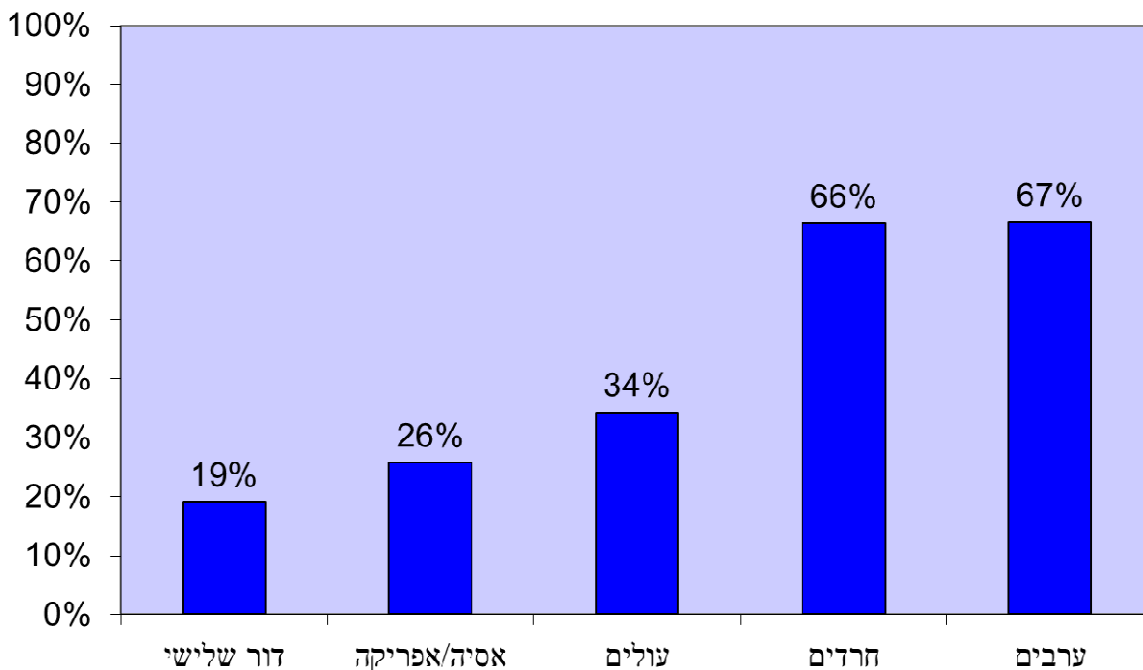
אילו היו נתונים בישראל בתדירות שנתית העוקבים אחר הכנסות אותם משקי בית לאורך תקופה ארוכה ניתן היה ללמוד על הפער לפי המוצא באמצעות השוואה של הכנסת ילידי ישראל משתי קבוצות המוצא לעומת הפער בהכנסות בקרב הוריהם, כאשר אלו היו בגיל זהה. מאגר הנתונים הקרוב ביותר לכך בישראל הוא איחוד נתוני מפקד האוכלוסין משתי נקודות זמן, המאפשר להשוות את פער המוצא בהכנסות בין אותן שתי קבוצות משקי בית בין שתי נקודות זמן, כפי שעשו יונה רובינשטיין ודורור ברנר (Robinstein and Brenner, 2003). החיסרון של מאגר נתונים זה הוא שהמידע מוגבל לשתי נקודות הזמן אקראיות (1983 ו-1995). מאגר זה אינו מאפשר לאפיין מגמות ולאתר תפניות בפער המוצא כפי שניתן לעשות על בסיס הנתונים השנתיים של סקר הכנסות. מאגר נתונים זה גם אינו מאפשר ללמוד על מידת יציבות מקדמי המוצא. נחזור לבעיה זו בהמשך.

## התוצאות

### מדד 1: פער ההכנסה בין שתי קבוצות המוצא

המדד הראשון לבחינת הצלחת כור ההיתוך בתקופה הנחקרת הוא פער ההכנסה נטו לנפש סטנדרטית למשק בית שבראשו עומד אדם ממוצא אסיה/אפריקה שהם ילידי ישראל וחו"ל בהשוואה למשקי בית שמוצאם מאירופה/אמריקה שהם ילידי ישראל וחו"ל. בשנת 2011 ההכנסה נטו של משק בית ממוצא אסיה/אפריקה עמדה על 74 אחוזים מהכנסתו של משק בית ממוצא אירופה/אמריקה (תרשים 1). הבדל זה בהכנסה לנפש משקף בעיקר פערים בהכנסת משק הבית וזאת משום הדמיון הרב במספר הנפשות. לוח 2 מראה פער הכנסה דומה גם בקרב ילידי ישראל משתי קבוצות המוצא. כלומר, גם לאחר יותר משישה עשורים מאז קום המדינה עדיין מתקיים פער של כ-25 אחוזים בין שתי קבוצות המוצא.<sup>16</sup>

### תרשים 1: ההיררכיה הכלכלית בישראל, 2011 (הפער מההכנסה נטו של יוצאי אירופה/אמריקה)



**מקור:** עיבודים מיוחדים של סקר הכנסות 2011 שערכה הלמ"ס, ונמצא במאגר הנתונים של האוניברסיטה העברית ISDC.  
**הגדרות:** החישוב הוא לפי ההכנסה נטו של משק בית לנפש סטנדרטית.

הפער הגולמי הזה בהכנסה משקף הבדלים בהכנסות מעבודה של הגבר, האישה והמפרנסים האחרים במשק הבית, בהכנסות מהון (כולל פנסיה), בהכנסות מתמיכות ממשלתיות ופרטיות ובתשלום מסים. כל אחד מרכיבי הכנסה אלו מושפע בעצמו מן הרקע המשפחתי של בני הזוג ומגורמים רבים נוספים. הפער הגולמי בהכנסה מעניין אנשים שחפצים לדעת על אי שוויון בתוצאות הכלכליות גם אם אין בצידו הסבר לדרך היוצרות. מדדי אי שוויון בהכנסה כמו מדד ג'יני או תחולת עוני מייצגים אף הם פערים גולמיים שהציבור מגלה בהם עניין, וזאת למרות שאין הם באים בצמוד להסבר כלשהו לגבי דרך היוצרות הפערים או העוני.

<sup>16</sup> תוצאה דומה מתקבלת אם מחשבים את הפער בהכנסה ברוטו בין שתי קבוצות המוצא. בשנת 2011, עמד פער ההכנסה ברוטו על 29 אחוזים בין שתי קבוצות המוצא (דור ראשון ושני), וזאת לעומת פער של 26 אחוזים בהכנסה נטו.

יתכן כי תשומת הלב הציבורית בתוצאות נעוצה בספקנות לגבי יכולתנו להתחקות אחרי מקורות התהליך החמקמק שמוביל לפער זה. יתר על כן, הפליה מכוונת היא חמורה אך גם תוצאה מפלה נתפסת כפגיעה בערך השוויון לפי בית המשפט העליון בישראל (בג"ץ 2671/98).

לאורך השנים 1979 עד 2011, לא הייתה הרעה בפער ההכנסה נטו בין שתי קבוצות המוצא ואפילו ניתן להצביע על צמצום הפער בעשור האחרון בין אם כוללים בכל אחת משתי קבוצות המוצא את ילידי חו"ל וילידי ישראל ובין אם מחשבים את פער המוצא רק בקרב ילידי ישראל.<sup>17</sup> כלומר אין הבדל בין פער המוצא לעומת ילידי חו"ל או לעומת ילידי ישראל (לוח 3). ממצא זה מקהה את המגבלה הנעוצה בשימוש שנעשה בעבודה זו בנתוני חתך רוחב עם אוכלוסייה המשתנה מדי שנה.

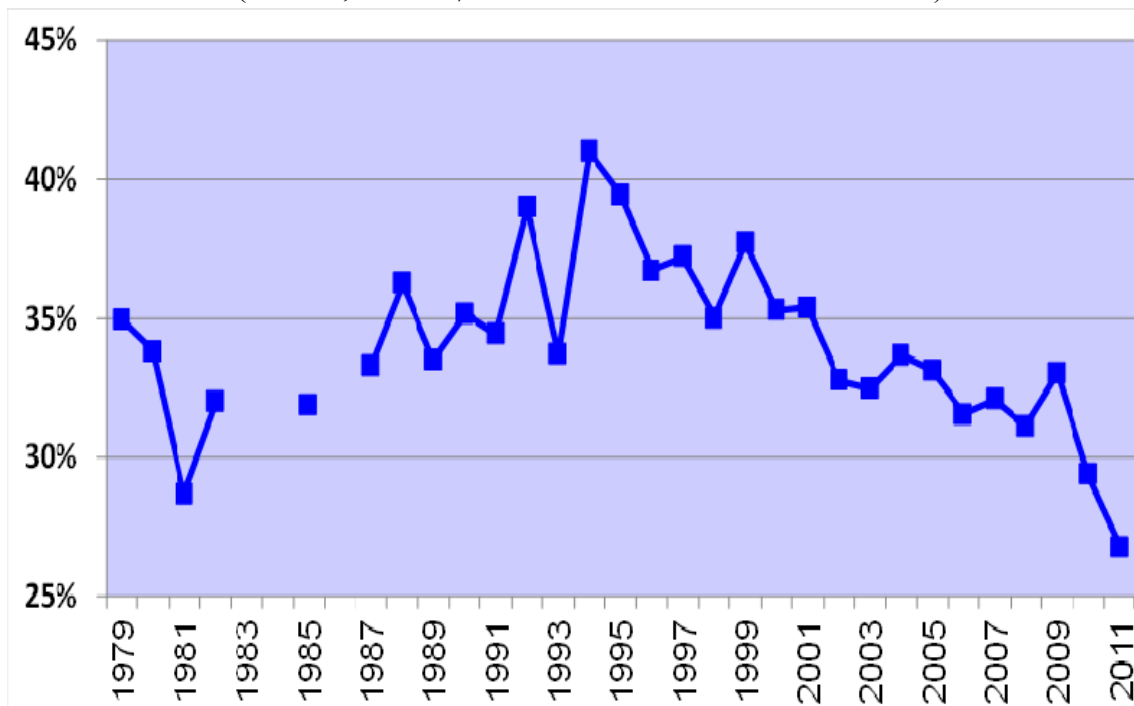
הסגירה החלקית של הפער בהכנסה נטו בין שתי קבוצות המוצא לא נבעה משינויים בקצבאות. למעשה, צמצום פער המוצא התרחש למרות השינוי הדרמטי שחל בקצבאות. מסוף שנות השבעים עד אמצע שנות האלפיים קיבל משק בית יוצא אסיה/אפריקה קצבאות ממשלתיות (מכל הסוגים) בסכום הגבוה בכ-30% מזה של משק בית יוצא אירופה/אמריקה. ואולם בשנים האחרונות, לראשונה, סכום הקצבאות של משק בית יוצא אסיה/אפריקה דווקא נמוך יותר בהשוואה למשק בית יוצא אירופה/אמריקה. צמצום פער המוצא בשנים האחרונות לא הושפע גם משינויים בגודל המשפחה. מאז סוף שנות התשעים לא נראו שינויים משמעותיים בגודל משק הבית בשתי קבוצות המוצא.

צמצום פער המוצא הוא משמעותי אפילו עוד יותר על רקע ההתרחבות הניכרת שהייתה באי השוויון הכלכלי בתקופה זו. בתחילת התקופה הנחקרת עמדה הכנסתו ברוטו של העשירון העליון על פי 2.6 מההכנסה הממוצעת, וזאת לעומת פי 3 בסוף התקופה הנחקרת. עם זאת גודלו של הפער בין שתי קבוצות המוצא נותר ניכר (26 אחוזים) גם לאחר השיפור שהתרחש ב-15 השנים האחרונות, ומציב אתגר לחוקרים לברר את סיבותיו.

ניתן לזהות בהתפתחות הפער בין שתי קבוצות המוצא בקרב הדור השני לאורך התקופה הנחקרת שתי תקופות משנה מובחנות. בתקופה הראשונה, שנמשכת מסוף שנות השבעים עד אמצע שנות התשעים, הלך והתרחב הפער בהכנסה נטו בין ילידי הארץ משתי קבוצות המוצא. זו התקופה שנבחנה בשני מחקריהם של ינון כהן ויצחק הברפלד (שהוזכרו לעיל).

<sup>17</sup> מגמות דומות נרשמו גם לפי ההכנסה ברוטו. מטעמי היסכון, תוצאות אלה אינן מופיעות בלוחות.

**תרשים 2: פער ההכנסה נטו: אסיה/אפריקה-דור שני**  
(הפער מההכנסה נטו של יוצאי אירופה/אמריקה דור שני, באחוזים)



**מקור:** עיבודים מיוחדים של סקרי הכנסות שערכה הלמ"ס, הנמצאים במאגר הנתונים של האוניברסיטה העברית ISDC.  
**הגדרות:** יוצא אסיה/אפריקה דור שני הוא יהודי שנולד בישראל ואביו הוא יליד אסיה-אפריקה (ואינו חרדי). החישוב הוא לפי ההכנסה נטו של משק בית לנפש סטנדרטית.

בתקופה המשנה השנייה, שמתחילה באמצע שנות התשעים, נראתה לראשונה מגמה כמעט רצופה של צמצום הפער בקרב ילידי ישראל משתי קבוצות המוצא (תרשים 2). בשנת 2011 עמדה ההכנסה נטו של משק בית יליד הארץ ממוצא אסיה/אפריקה על 73 אחוזים וזאת לעומת כ-60 אחוזים בשנים 1994-1995 (לוח 3). זוהי סגירה מרשימה של הפער (מ-40 ל-27 אחוזים) בתקופה יחסית קצרה. חשוב לציין, כי לא ניתן לתלות את השינויים האלו שהתרחשו בתקופה קצרה יחסית בתמורות משמעותיות בהרכב האוכלוסייה הנלווית לשימוש בנתוני חתך רוחב עם אוכלוסייה המשתנה מדי שנה.

**מדד 2: ייצוגיות בעשירוני הכנסה**

מדד פער ההכנסה בין שתי קבוצות המוצא בוחן את הצלחת כור ההיתוך במונחי הממוצע (ממוצע ההכנסה של משקי בית שמוצאם אסיה/אפריקה לעומת ממוצע ההכנסה של משקי בית שמוצאם אירופה/אמריקה) שמחביא מידע בעל ערך על כלל התפלגות ההכנסות. למשל, הוא אינו מאפשר לדעת מה מידת הייצוג של קבוצת המוצא אסיה/אפריקה בעשירון העליון של ההכנסות.

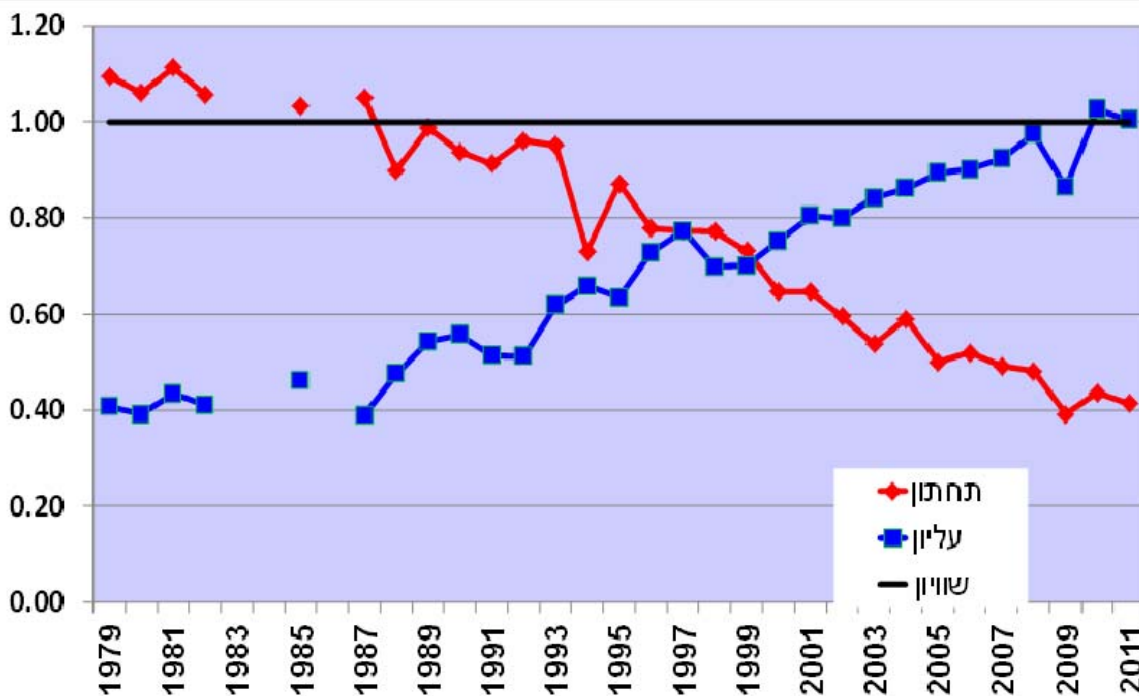
המדד השני לחקירת מידת ההתערות של משקי בית שמוצאם אסיה/אפריקה בכלכלת ישראל הוא מידת הייצוגיות בעשירוני ההכנסה נטו לאורך סולם ההכנסות של משקי בית. מדד זה מחושב לפי היחס בין משקלה של קבוצת חברתית כמו מזרחים או אשכנזים בעשירון מסוים חלקי משקלה של קבוצה זו באוכלוסייה. מדד זה משקף שוויון בייצוגיות אם הוא שווה אחד, ייצוגיות יתר אם הוא גדול מאחד וייצוגיות

חסר אם הוא קטן מאחד. מצבה הכלכלי של קבוצה חברתית הוא טוב יותר אם היא נהנית מייצוגיות יתר בעשירונים העליונים וייצוגיות חסר בעשירונים הנמוכים, ולהיפך.

בדיון הציבורי, במיוחד בשדה הפוליטי או בהקשר המגדרי, נעשה שימוש תדיר במדד הייצוגיות כמבחן להצלחת קבוצה חברתית. לעתים קרובות מסיקים מסקנות מאומדן הייצוגיות של קבוצות חברתיות מרכזיות כמו מזרחים, נשים או ערבים במוסדות מרכזיים כמו בית המשפט העליון, הכנסת או האוניברסיטאות. מעניין להזכיר שכבר בשנת 1953 הציע הסוציולוג שמואל נח אייזנשטט (Eisenstadt, 1953) לשפוט את הצלחת קליטת העולים לפי פיזורם היחסי בסולם ההכנסות לעומת משקלם באוכלוסייה.

עבודה זו מראה שלפי מדד הייצוגיות חל שיפור ניכר במצבם היחסי של קבוצת המוצא אסיה/אפריקה לאורך שלושת העשורים האחרונים (תרשים 3). השיפור התבטא בירידה חדה של משקל משקי הבית שמוצאם אסיה/אפריקה בשני העשירונים התחתונים ועלייה ניכרת בייצוגיות בעשירונים העליונים. בשנת 1979, קבוצת המוצא אסיה/אפריקה היוותה 50 אחוזים מן העשירון התחתון בעוד משקלה באוכלוסייה עמד על 46 אחוזים, שפירושו מדד ייצוגיות של 1.09 (לוח 6). בשנת 2011, שלושה עשורים מאוחר יותר, צנח חלקם של משקי בית שמוצאם אסיה/אפריקה בעשירון התחתון ל-11 אחוזים וזאת לעומת 27 אחוזים מהאוכלוסייה, שמשמעותו מדד ייצוגיות של 0.41.<sup>18</sup>

**תרשים 3: הייצוג של אסיה/אפריקה בעשירון העליון והתחתון**  
(מדד הייצוג מחושב כיחס בין משקל בעשירון ההכנסה חלקי המשקל באוכלוסייה)



מקור: עיבודים מיוחדים של סקרי הכנסות שערכה הלמ"ס, הנמצאים במאגר הנתונים של האוניברסיטה העברית ISDC. הגדרות: יוצא אסיה/אפריקה הוא יהודי שהוא או אביו נולדו באסיה-אפריקה (ואינו עולה חדש או חרדי). החישוב הוא לפי ההכנסה נטו של משק בית לנפש סטנדרטית.

<sup>18</sup> בלוחות הנספח מוצגים מדדי הייצוגיות עבור חמש הקבוצות החברתיות הנוספות לכל אורך התקופה הנחקרת.



תהליך הפוך קרה בקוטב השני של סולם ההכנסות. הייצוגיות של משקי בית שמוצאם אסיה/אפריקה בעשירון העליון טיפסה כמעט ברציפות מ-0.41 בשנת 1979 ל-1.00 בשנת 2011 (לוח 6). בשנתיים האחרונות של התקופה הנחקרת, השתווה לראשונה חלקה של קבוצת המוצא אסיה/אפריקה בעשירון העליון לחלקה באוכלוסייה. השיפור היחסי במצבה של קבוצת המוצא אסיה/אפריקה התבטא גם בהתרחבות ניכרת של חלקה במעמד הבינוני הגבוה של החברה הישראלית. בשנים האחרונות קבוצת המוצא אסיה/אפריקה נהנית מייצוגיות יתר בולטת בעשירונים השמיני והתשיעי וזאת בהשוואה לייצוגיות חסר בעשירונים אלה בסוף שנות השבעים.

כפי שניתן להבין מהתפתחות המדד הראשון (פער ההכנסה) להצלחת כור ההיתוך, השיפור היחסי במצבם הכלכלי של משקי בית שמוצאם אסיה/אפריקה התרחש בעיקר משום הנסיגה בהכנסה היחסית של קבוצות חברתיות אחרות כמו ערבים וחרדים ומעט כתוצאה מצמצום הפער לעומת משקי בית שמוצאם אירופה/אמריקה.<sup>19</sup> חשוב לציין, כי המגמה החיובית בייצוגיות של קבוצת המוצא אסיה/אפריקה בעשירונים העליונים של ההכנסה נטו הייתה תוך כדי שיפור במצבם היחסי של העולים שהגיעו לישראל אחרי 1990. כלומר, העלייה ההמונית מברה"מ אינה "אחראית" להמראה של קבוצת המוצא אסיה/אפריקה במעלה העשירונים.

השיפור היחסי נבע גם מעליית משקלם בסקר הכנסות של הערבים והחרדים, שהצטרפו יותר לעשירונים התחתונים ודחפו כלפי מעלה את יוצאי אסיה אפריקה. השיפור בייצוגיות מוסבר חלקית בהרחבת הכיסוי של האוכלוסייה הערבית בסקר הכנסות שהייתה בשנת 1995. גידול במשקלה של קבוצת אוכלוסייה בעלת הכנסה נמוכה משפרת את הייצוגיות של קבוצה חברתית שנמצאת מעליה בסולם ההכנסות גם אם לא חל כל שינוי בהכנסה הממוצעת של שתי הקבוצות. עם זאת הרחבת הכיסוי לא צירפה אוכלוסייה ערבית ענייה יותר. כפי שניתן לראות בלוח 2, ההכנסה של משקי בית ערבים יחסית למשקי בית יהודים ממוצא אירופה/אמריקה לא השתנתה באופן נראה לעין בשנת 1995. למעשה, רואים אפילו עליה קלה בהכנסה נטו של משקי הבית הערבים בשנתיים שלאחר הגדלת שיעורם בסקר הכנסות.

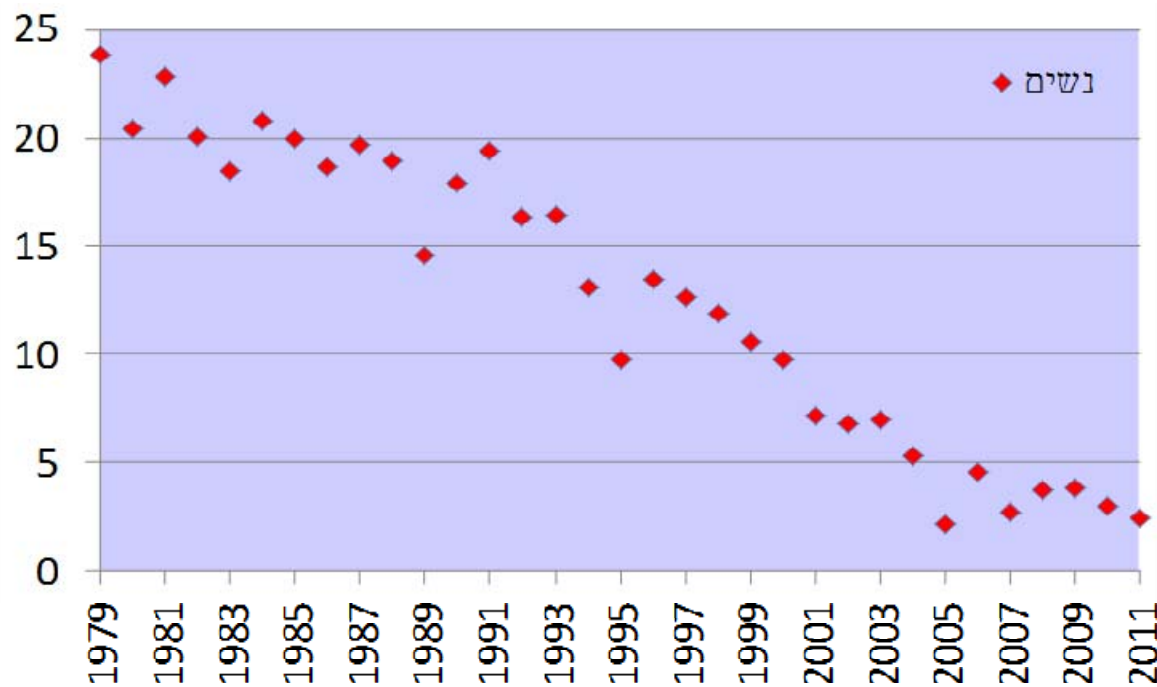
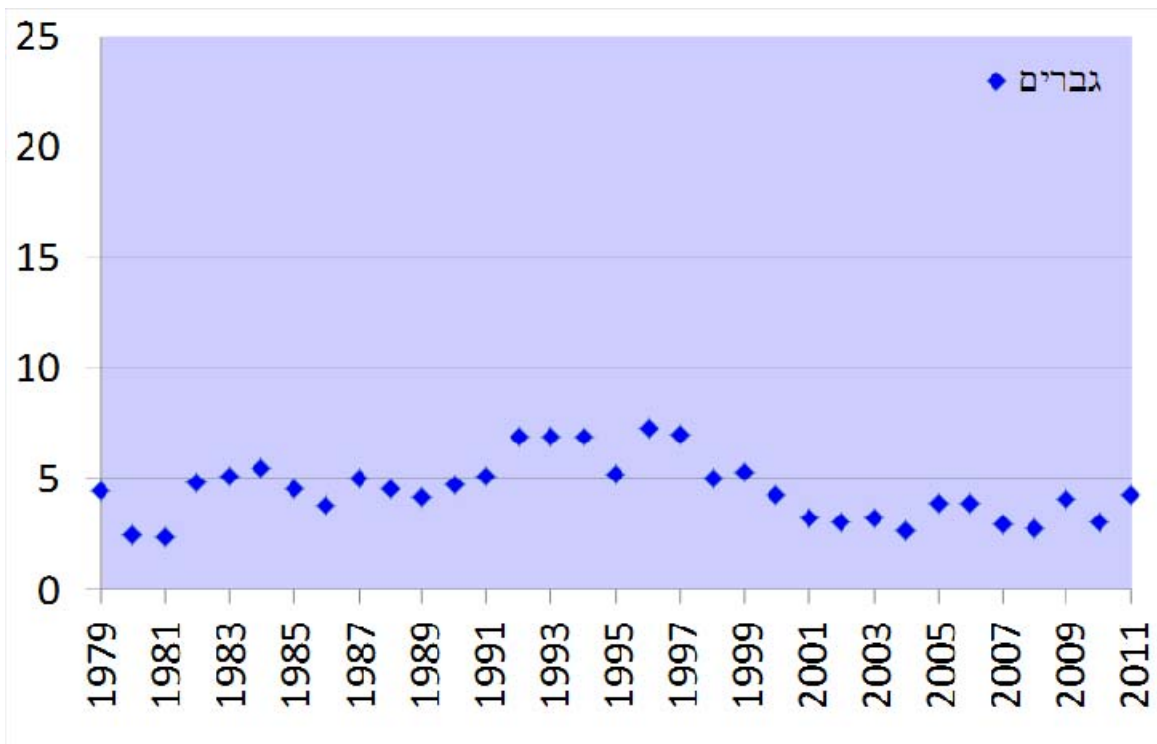
### **מדד 3: פער השכר לשעת עבודה בין שתי קבוצות המוצא**

הפרש השכר ברוטו לשעת עבודה בין עובדים יהודים ילידי הארץ שאביהם נולד באסיה/אפריקה לעובדים יהודים ילידי הארץ שאביהם נולד באירופה/אמריקה הוא המדד השלישי לבחינת הצלחת כור ההיתוך בזירה הכלכלית. מטעמים מובנים, נציג את הפער בשכר לפי מוצא אצל גברים ונשים בנפרד. ניתוח הרכב ההכנסות של משקי הבית מלמד כי המגמות שנרשמו בפערים בהכנסות בין משקי הבית לפי מוצא הושפעו באופן משמעותי מהתפתחות ההכנסה מעבודה, ולכן חקירת הגורמים שהשפיעו על פערי השכר בין עובדים

<sup>19</sup> לאורך שלושת העשורים האחרונים חלה נסיגה בהכנסה נטו של קבוצת הדור השלישי (ילידי ישראל שאביהם נולד בישראל) יחסית לקבוצת אירופה/אמריקה (ראו לוחות נספח). קל לשער כי התפתחות זו נובעת מעליית משקלם של משקי בית שמוצאם סביהם הוא אסיה/אפריקה, שהם בעלי הכנסה נמוכה יותר בהשוואה לקבוצת משקי בית שמוצאם סביהם הוא אירופה/אמריקה.

לפי מוצא עשויה לסייע בהבנת הפערים בין משקי בית לפי מוצא. הכנסות מעבודה שכירה של אישה מקבוצת המוצא אסיה/אפריקה, שעמדו בסוף שנות השבעים על כמחצית מהכנסותיה של אישה מקבוצת המוצא אירופה/אמריקה המריאו והגיעו ליותר מ-90 אחוזים (לוח 7). התפתחות דומה, אף כי בעוצמה נמוכה יותר, נרשמה בפער בין הכנסות מעבודה שכירה של גברים משתי קבוצות המוצא.

**תרשים 3: פער המוצא בהשתתפות**  
 (פער ההשתתפות בכוח העבודה בין יוצאי אסיה/אפריקה לאירופה/אמריקה בדור שני, באחוזים)



**מקור:** עיבודים מיוחדים של סקרי הכנסות שערכה הלמ"ס, הנמצאים במאגר הנתונים של האוניברסיטה העברית ISDC.  
**הערה:** יוצא אירופה/אמריקה דור שני הוא יהודי יליד ישראל שאביו נולד באירופה/אמריקה (או אוסטרליה) ואינו חרדי או עולה חדש. יוצא אסיה/אפריקה דור שני הוא יהודי יליד ישראל שאביו נולד באסיה/אפריקה ואינו עולה חדש או חרדי.

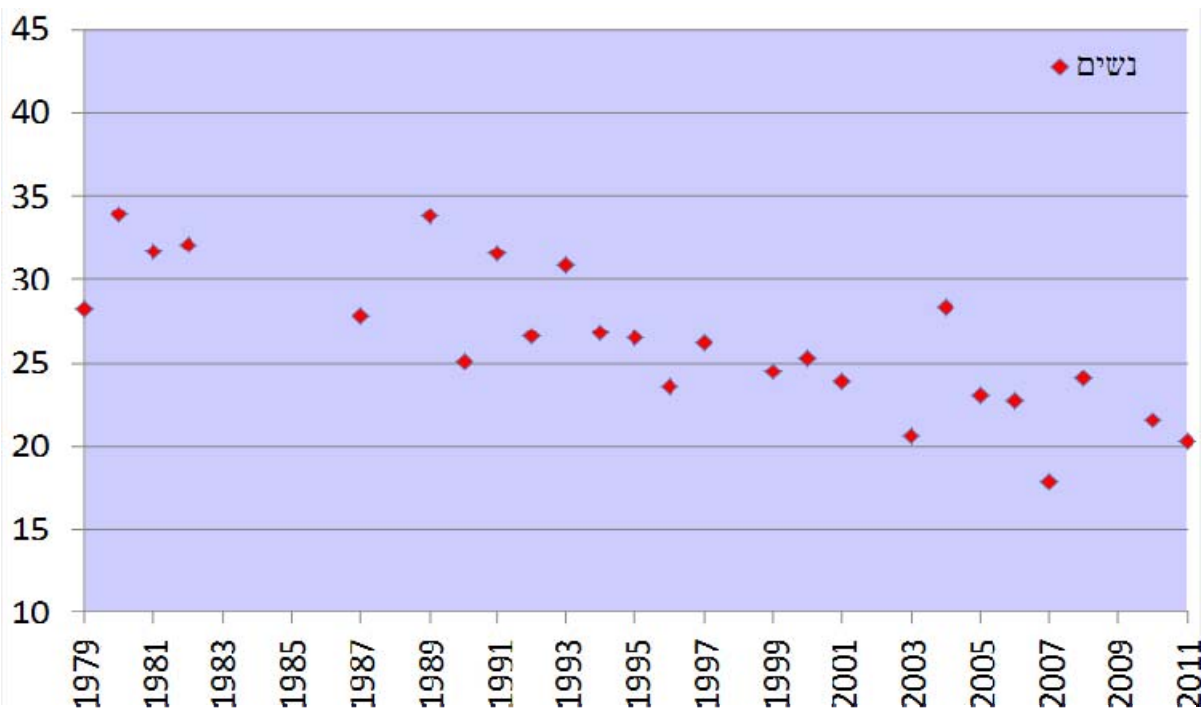
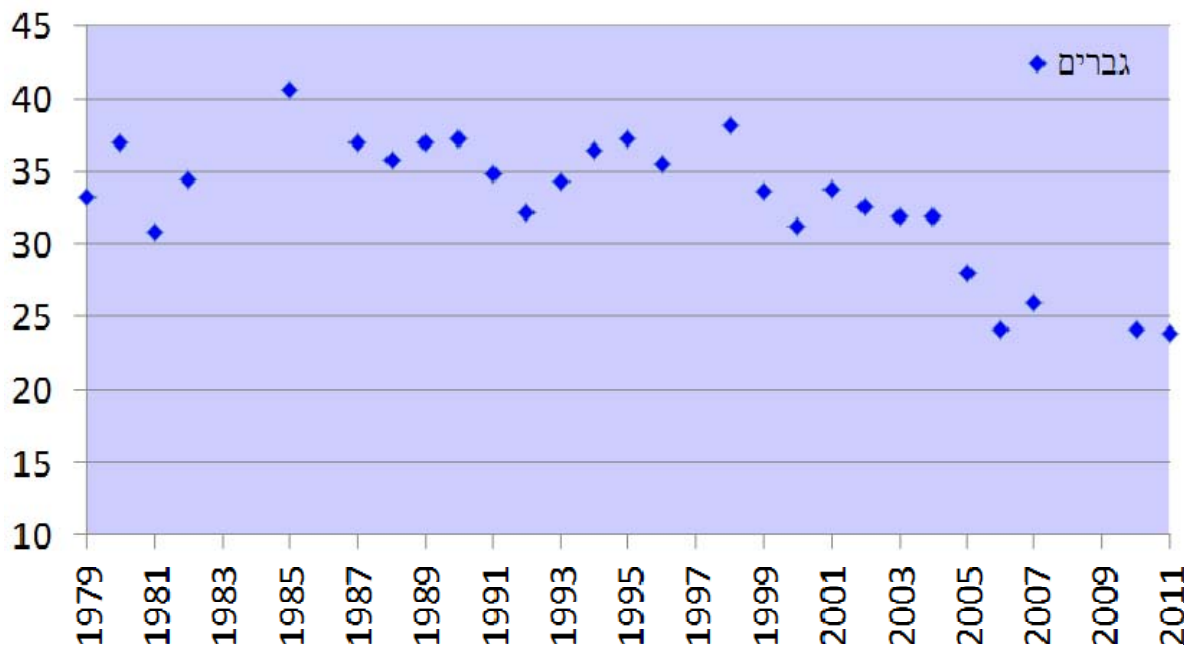
לפני שנציג את פערי השכר יש טעם להביט בהתפתחות הדרמטית של שיעור ההשתתפות של נשים שמוצאם אסיה/אפריקה בכוח העבודה משום השפעתה על ההכנסה הכוללת מעבודה של משק הבית. בסוף שנות השבעים, היה פער של קרוב ל-25% בין נשים ילידות ישראל משתי קבוצות המוצא (תרשים 4). הפער בשיעור ההשתתפות של נשים לפי מוצא נחקק כמעט לחלוטין שלושה עשורים מאוחר יותר (לוח 8). זה מרשים גם כי פערי ההשכלה בין נשים משתי קבוצות המוצא, שמשפיע על הנטייה להשתתף בכוח העבודה, לא נסגר בתקופה זו. לעומת זאת, אצל גברים היה הבדל זניח בשיעור ההשתתפות בין ילידי ישראל שאביהם נולד באסיה/אפריקה לעומת ילידי ישראל שאביהם נולד באירופה/אמריקה כבר בסוף שנות השבעים.

הפער הגולמי בשכר בין גברים יהודים ילידי ישראל שאביהם נולד באסיה/אפריקה לעומת ילידי ישראל שאביהם נולד באירופה/אמריקה נע ללא מגמה ברורה בין 30 ל-40 אחוזים בין סוף שנות השבעים לתחילת שנות האלפיים (לוח 8). ממצא זה קורא לזהירות בהסקת מסקנות על בסיס נתוני שנים אקראיות שכן אפשר לבחור שתי נקודות זמן שביניהן הפער בין שתי קבוצות המוצא עלה או שתי נקודות זמן אחרות שביניהן הוא ירד. לעומת זאת, בולטת לעין המגמה שמסתמנת החל מאמצע שנות התשעים ועד 2011 של צמצום הפער בשכר בין שתי קבוצות המוצא (תרשים 5). בשנת 2011, הצטמק הפער בשכר ל-24 אחוזים, שבאופן מקרי דומה לפער ההכנסה נטו שנמדד על פי המדד הראשון בין משקי בית משתי קבוצות המוצא. כלומר התכווצות פערי ההכנסה בין שתי קבוצות המוצא היא תופעה חדשה יחסית, שמחקרים המבוססים על נתונים המסתיימים באמצע שנות התשעים, ובכלל זה נתוני מפקד האוכלוסין של 1995, לא יכלו לגלות.

בניגוד להתפתחות פער השכר הגולמי אצל גברים, הפער בין נשים משתי קבוצות המוצא הלך והתכווץ לאורך כל שלושת העשורים האחרונים, עם תנודות לכאן ולכאן סביב מגמת התכווצות זו (תרשים 5). פער המוצא בקרב נשים, שעמד בתחילת שנות השמונים על כ-35 אחוזים, הצטמצם וירד לקרבת ה-20 אחוזים בשנים האחרונות (לוח 8). מעניין לראות כי פער השכר הגולמי לפי מוצא נמוך יותר בקרב נשים לעומת גברים. זו תופעה מעניינת המחייבת מחקר נפרד.

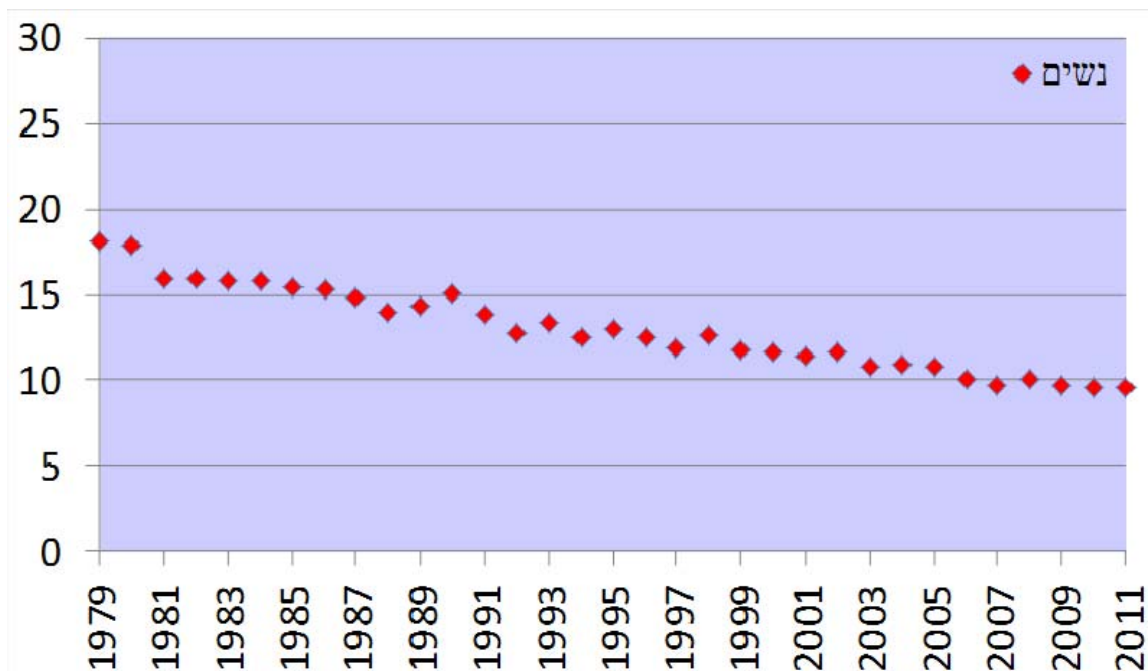
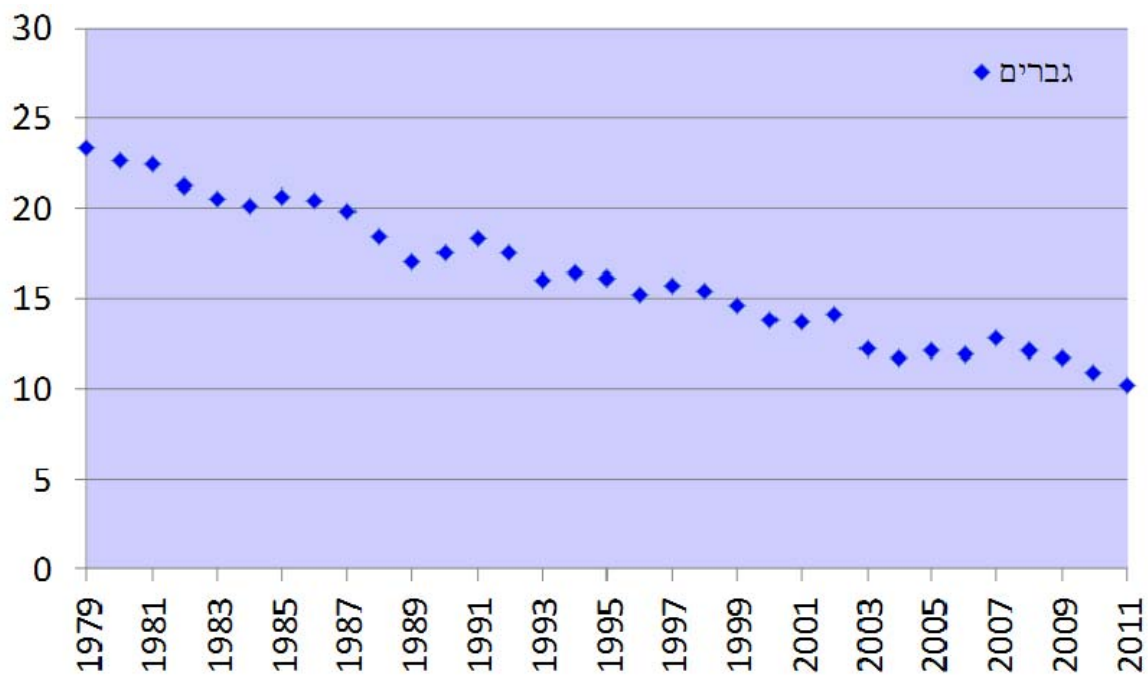
אחת הסיבות לצמצום הפער בשכר בין שתי קבוצות המוצא היא העלייה במספר שנות הלימוד בקרב ילידי ישראל ממוצא אסיה/אפריקה, שהייתה מהירה יותר לעומת ילידי ישראל ממוצא אירופה/אמריקה (תרשים 6). צמצום הפער במספר שנות הלימוד לפי מוצא היה מרשים יותר אצל גברים. עם זאת, גם בשנת 2011 עדיין נותר פער לא זניח ברמת ההשכלה בין שתי קבוצות המוצא.

**תרשים 5: פער המוצא בשכר לשעה**  
 (פער השכר בין יוצאי אסיה/אפריקה לאירופה/אמריקה בדור שני, באחוזים)



**מקור:** עיבודים מיוחדים של סקרי הכנסות שערכה הלמ"ס, הנמצאים במאגר הנתונים של האוניברסיטה העברית ISDC.  
**הערה:** יוצא אירופה/אמריקה דור שני הוא יהודי יליד ישראל שאביו נולד באירופה/אמריקה (או אוסטרליה) ואינו חרדי או עולה חדש. יוצא אסיה/אפריקה דור שני הוא יהודי יליד ישראל שאביו נולד באסיה/אפריקה ואינו עולה חדש או חרדי.

**תרשים 6: פער המוצא בשנות לימוד**  
 (פער שנות הלימוד בין יוצאי אסיה/אפריקה לאירופה/אמריקה בדור שני, באחוזים)



**מקור:** עיבודים מיוחדים של סקרי הכנסות שערכה הלמ"ס, הנמצאים במאגר הנתונים של האוניברסיטה העברית ISDC.  
**הערה:** יוצא אירופה/אמריקה דור שני הוא יהודי יליד ישראל שאביו נולד באירופה/אמריקה (או אוסטרליה) ואינו חרדי או עולה חדש. יוצא אסיה/אפריקה דור שני הוא יהודי יליד ישראל שאביו נולד באסיה/אפריקה ואינו עולה חדש או חרדי.

מגמת צמצום פערי ההשכלה בין שתי קבוצות המוצא קיימת גם כאשר ההשכלה נמדדת לפי תעודות השכלה כמו תעודת בגרות או תואר ראשון במקום מספר שנות לימוד. ואולם מגמת הצמצום בפערי ההשכלה בין שתי קבוצות המוצא, הנמדדת לפי תעודות, התחילה להסתמן באופן ברור רק מאמצע שנות התשעים (לוח 9). הפער בשיעור הלומדים במוסדות להשכלה גבוהה שמר על יציבות (ואפילו עלה מעט) בין שנות השישים לאמצע שנות התשעים (לוח 9). מאז אמצע שנות התשעים ישנה תפנית, שהתבטאה בעלייה מהירה של שיעור הלומדים במוסדות להשכלה גבוהה מקרב ילידי ישראל שמוצאם אסיה/אפריקה מ-6.8 אחוזים בשנת 1995/6 ל-13.7 אחוזים ב-2006/7, וזאת בהשוואה לעלייה מ-17.7 ל-20.7 אחוזים באותה תקופה אצל ילידי ישראל שמוצאם אירופה/אמריקה. הירידה המתמדת בפער לפי מוצא מתרחשת גם אם בודקים את שיעור הלומדים באוניברסיטאות בלבד (ללא המכללות). הנתונים מגלים גם שפערי המוצא בשיעור הלמידה במכללות קטנים יותר מאשר באוניברסיטאות.

הממצא שפער השכר לפי מוצא התכווץ במקביל לירידת הפער בהשכלה רחוק מלהיות מובן מאליו. צמצום פערי ההשכלה מביא בהכרח לצמצום פערי השכר אם התמורה להשכלה נותרת ללא שינוי. לעומת זאת, אם חלה עלייה בתשואה להשכלה, כפי שקרה בישראל, פערי השכר עשויים לרדת או לעלות בהתאם לעוצמה היחסית של צמצום פערי ההשכלה בהשוואה לשינויים בתמורה להשכלה. בניתוח של השנים 1975 עד 2001 מצאו ינון כהן ויצחק הברפלד שפערי השכר בין שתי קבוצות המוצא גדלו למרות הצמצום בפערי ההשכלה, והם תלו זאת בעליית התמורה להשכלה (Haberfeld and Cohen, 2007). העבודה הנוכחית מוצאת, לראשונה, צמצום בפערי השכר לפי מוצא יחד עם צמצום בפערי ההשכלה.

לוחות 10 ו-11 מציגים את פערי השכר בין שתי קבוצות המוצא לאחר ניכוי ההבדלים ברמת ההשכלה ומספר שנות הניסיון בעבודה עבור ילידי ישראל (גברים ונשים בנפרד) לאורך שלושת העשורים האחרונים כדי לבחון האם יבשת המוצא ממלאת תפקיד בהסבר ההבדלים בשכר המנוכה. לצורך כך נאמדת רגרסיית שכר מקובלת כאשר המשתנה התלוי הוא השכר לשעת עבודה (בלוגים) והמשתנים מסבירים הם מספר שנות הלימוד וגיל (כולל גיל בריבוע) וכן יבשת המוצא.<sup>20</sup>

הבחירה בשני משתנים בלבד הקשורים לתפוקת העובד (השכלה וניסיון) היא מכוונת. רשימת המשתנים המסבירים לא כללה משלח יד כי הוא משתנה החלטה פחות אקסוגני. ללא משלח היד, פער המוצא חשוף פחות להטיה שעלולה להיות אם עובדים מקבוצה מסוימת נאלצים לבחור במשלח יד שאינו מתאים להשכלתם בגלל הפליה בשוק העבודה.

המקדמים שמוצגים בלוח 10 מייצגים את התוספת באחוזים לשכר בגין המאפיינים הנאמדים של גברים יהודים ילידי ישראל. כך למשל, מקדם הגיל בשנת 1979 פירושו ששנת ניסיון נוספת מגדילה את השכר ב-

<sup>20</sup> מקדם המוצא אינו מושפע באופן ניכר מהכללת מעמד משפחתי (נישואין) ברגרסיית השכר. נבחנה גם השפעת הפריפריה אך מקדם המוצא אינו מושפע מממד הפריפריאליות. מטעמים של חיסכון במקום לא נכללו תוצאות אלו בלוח.

13.2 אחוזים (אם נתעלם מהשפעת הגיל בריבוע). לוח 10 מראה שהתשואה להשכלה עלתה באופן ניכר לאורך שלושת העשורים האחרונים, וזאת לעומת התמורה לניסיון שפחתה עם הזמן. הממצא המרכזי בלוח 10 מלמד שיבשת המוצא של אביו של העובד היא בעלת השפעה על רמת השכר לשעת עבודה גם לאחר שנלקחו בחשבון ההשכלה והניסיון של העובד. מקדם המוצא נקרא במחקרים אחרים פער מנוכה או פער בלתי מוסבר (לא ניתן להסביר אותו בעזרת משתנים כמו השכלה וניסיון).

בשנת 2011, השכר של עובד יליד ישראל שאביו נולד באסיה/אפריקה היה נמוך בכ-3.8 אחוזים יחסית לעובד יליד ישראל שאביו נולד באירופה/אמריקה בעל אותה רמת השכלה נמדדת ואותו מספר משוער של שנות ניסיון בעבודה. ואולם מקדם זה סובל מתנודתיות גבוהה במיוחד לאורך השנים. אומנם מקדם המוצא נמצא מובהק ברוב השנים, אך גודלו מתנדנד באופן ניכר לאורך התקופה הנחקרת בין פער שכר מרבי של 16.9 אחוזי שכר (בשנת 1985) בגין יבשת המוצא לבין חוסר השפעה מוחלט של יבשת המוצא (בשנת 1992). יש לזכור כי בחינה אמפירית המבוססת על תת קבוצה במדגם חשופה לטעויות דגימה, ויתכן כי חלק מן התנודתיות הזו נובעת מטעויות דגימה.

מקדם המוצא במשוואת השכר של נשים דומה בסימנו לזה שנמצא אצל גברים אך הוא בלתי מובהק ברבות מהשנים הראשונות של התקופה הנחקרת (לוח 11). עוד ניתן לראות כי מקדם המוצא אצל נשים נמוך באופן ניכר בהשוואה לגברים ברוב מכריע של התקופה הנחקרת. שנת 2011 היא חריגה יחסית בכך שמקדם המוצא בקרב נשים גדול יותר מזה של גברים.

לצד התנודתיות הרבה במקדם המוצא בין השנים, מפתיע לגלות את היציבות שנרשמה במקדם זה בקרב גברים יהודים ילידי ישראל כאשר מחשבים את הממוצע בכל אחד משלושת העשורים. מקדם המוצא בקרב גברים עמד על 11 אחוזים בממוצע בשנות השמונים, 9 אחוזים בשנות התשעים ו-10 אחוזים בשנות האלפיים. ממצאים דומים נחשפו לגבי פער השכר המנוכה של נשים משתי קבוצות המוצא. הפער המנוכה היה 6 אחוזים בממוצע בשנות השמונים, 4 אחוזים בשנות התשעים ו-6 אחוזים בשנות האלפיים. כלומר, ההשפעה השלילית של המוצא על שכרן של ילידות ישראל שאביהם נולד באסיה/אפריקה קטנה יותר יחסית לגברים.

הממצאים שתוארו לגבי מקדם המוצא מעלים שלוש שאלות. מהם השורשים האפשריים של מקדם המוצא? מדוע מקדם המוצא סובל מתנודתיות רבה כל כך? כיצד ניתן להסביר את מקדם המוצא הכפול (כמעט) בקרב גברים לעומת נשים? אציע מספר השערות לגבי התשובה לשאלה הראשונה, ואותר למחקרים אחרים לספק תשובות לשתי השאלות האחרונות.

שתי משפחות של סיבות הוצעו כדי להסביר מדוע פערי השכר בין שתי קבוצות המוצא גדולים מן המתחייב מן ההבדלים במאפייני העובדים. האחת, מקדם המוצא מבטא הפלייה בשוק העבודה כלפי ילידי ישראל



שמוצא אביהם באסיה/אפריקה. חיזוק להשערה זו ניתן למצוא במחקרם של יונה רובינשטיין ודרור ברנר שהראו כי עובדים ממשפחות מעורבות מוצא שהאב הוא יוצא אסיה/אפריקה משתכרים 7 אחוזים פחות מעובדים ממשפחות מעורבות מוצא שהאב הוא יוצא אירופה/אמריקה (Bernner and Rubinstein, 2012). רובינשטיין וברנר ייחסו זאת להבדלים בשם המשפחה שחושף את העובדים המזרחים להפליה מצד המעסיקים. יש עדויות מעורבות לגבי הפלייה עדתית בשלב גיוס עובדים. מצד אחד, המחקר של דורית ששון מראה כי הסיכויים להיענות של מעסיקים לפנייה של מחפשי עבודה בעלי שמות משפחה אשכנזים היו גבוהים יותר בכ-34% לעומת בעלי שמות משפחה מזרחים במועד ביצוע הסקר: אוגוסט-נובמבר 2005 (ששון, 2006). לעומת זאת בן הדור ואחרים (2006) מוצאים שאין הבדל בהיענות של מעסיקים לפי שם משפחה.

אולם מקדם המוצא ברגרסיה עשוי לבטא הבדלים תרבותיים המשפיעים על ניהול משא ומתן בנושאי שכר עם המעסיק. יתכן שזה מוסבר בכך שעובדים שמוצאם באירופה/אמריקה, שאימצו את כללי המשחק של החברה המערבית (דאגה רבה יותר לאינטרס האישי), אינם נרתעים לדרוש ממעסיקיהם שכר ההולם את כישוריהם, וזאת לעומת עובדים שמוצאם באסיה/אפריקה שמהססים לתבוע שכר התואם את תרומתם הכלכלית. ספקולציה נוספת ללא סימוכין היא שקבוצת המוצא אסיה/אפריקה היא בעלת העדפות פנאי וסיכון ייחודיות המתעלות את חבריה למשלחי יד פחות מתגמלים מבחינה כספית.

פרשנות אחרת שניתן להציע למקדם המוצא הוא שהפערים ברמת ההשכלה אינם מסבירים באופן מלא את פערי השכר בין שתי קבוצות המוצא משום שרמת ההשכלה אינה נמדדת כראוי. לפי השערה זו, ההבדלים בהשכלה בפועל הם גדולים כיוון שמדידת ההשכלה לפי מספר שנות לימוד אינה נותנת ביטוי מלא לאיכות ההשכלה. מדידה על פי מספר שנות לימוד מחמיצה למשל את ההבדל בתפוקה השולית בין אדם שסיים 12 שנות לימוד עם תעודת בגרות לאדם בעל 12 שנות לימוד ללא תעודת בגרות.

ניתן לבחון השערה זו רק ביחס לשנים האחרונות הואיל וסקרי הכנסות כוללים נתונים גם על תעודת ההשכלה כמו תואר ראשון או שני רק החל משנת 2006. לוח 12 מראה שהוספת מידע זה על תעודת ההשכלה מפחיתה את מקדם יבשת המוצא מה שמלמד כי הפערים בהשכלה בין שתי קבוצות המוצא גדולים יותר מזה שנמדד לפי מספר שנות הלימוד. עם זאת, מקדם יבשת המוצא ממשיך להיות מובהק גם לאחר שמתחשבים בתעודת ההשכלה. נמצא שפערי השכר גדולים מן המתחייב מן ההבדלים בהשכלה בכל השנים בהן יש נתונים גם על תעודת ההשכלה (מטעמי חיסכון, הרגרסיות לשנים קודמות אינן מוצגות). כמובן, הבדלים באיכות ההשכלה עשויים להיות גם בין בעלי תעודת השכלה זהה בשל הבדלים בציונים אך נתונים מסוג זה אינם זמינים בסקרי הכנסות או כוח אדם.

## סיכום הממצאים

עבודה זו מוצאת לראשונה מגמה כמעט רצופה מאז אמצע שנות התשעים של צמצום פער ההכנסות בין משקי בית משתי קבוצות המוצא (אירופה/אמריקה לעומת אסיה/אפריקה). בשנת 2011 עמד פער ההכנסה נטו על 27 וזאת לעומת כ-40 אחוזים באמצע שנות התשעים. התכווצות הפער בשכר אצל גברים ונשים הובילה את צמצום פער ההכנסות בין משקי בית. הפער בשכר בין גברים ילידי ישראל שאביהם נולד באסיה/אפריקה לעומת ילידי ישראל שאביהם נולד באירופה/אמריקה, שנע ללא מגמה ברורה בין 30 ל-40 אחוזים מסוף משנות השבעים לתחילת שנות האלפיים, רשם ירידה כמעט מתמדת החל מאמצע שנות התשעים ועד 2011. בשנת 2011, הצטמק הפער בשכר לכ-25 אחוזים. בניגוד להתפתחות פער השכר אצל גברים, הפער בין נשים משתי קבוצות המוצא הלך והתכווץ לאורך כל שלושת העשורים האחרונים, עם תנודות לכאן ולכאן סביב מגמת התכווצות זו. פער המוצא בקרב נשים, שעמד בתחילת שנות השמונים על כ-35 אחוזים, הצטמצם וירד לקרבת ה-20 אחוזים בשנים האחרונות.

אחת הסיבות לצמצום הפער בשכר בין שתי קבוצות המוצא היא העלייה ברמת ההשכלה של ילידי ישראל ממוצא אסיה/אפריקה, שהייתה מהירה יותר לעומת ילידי ישראל ממוצא אירופה/אמריקה. צמצום הפער במספר שנות הלימוד לפי מוצא היה מרשים יותר אצל גברים. גם בשנת 2011 עדיין נותר פער לא זניח ברמת ההשכלה בין שתי קבוצות המוצא.

גם לאחר השיפור, גודלו של הפער בהכנסות ובשכר נותר ניכר (כ-25 אחוזים), במיוחד על רקע מרחק הזמן שעבר מאז קליטת העלייה הגדולה מיד לאחר קום המדינה. עוד מגלה מחקר זה כי הפער בשכר בין עובדים משתי קבוצות המוצא הוא גדול מן המתחייב מההבדלים הנמדדים ברמת ההשכלה. יבשת המוצא מסבירה כ-10 אחוזים מפער השכר אצל גברים וכ-5 אחוזים אצל נשים. יש לציין, כי שני אומדנים אלו סובלים מתנודתיות רבה ביותר בין השנים.

עבודה זו גם חושפת שיפור ניכר בייצוגיות של קבוצת המוצא אסיה/אפריקה לאורך שלושת העשורים האחרונים. השיפור התבטא בירידה חדה של משקל משקי הבית שמוצאם אסיה/אפריקה בשני העשורים התחתונים ועלייה ניכרת בייצוגיות בעשירונים העליונים. בשנתיים האחרונות של התקופה הנחקרת, השתווה לראשונה חלקה של קבוצת המוצא אסיה/אפריקה בעשירון העליון לחלקה באוכלוסייה, שעמד בשנת 2011 על 27%. השיפור היחסי במצבה של קבוצת המוצא אסיה/אפריקה התבטא גם בהתרחבות ניכרת של חלקה במעמד הבינוני הגבוה של החברה הישראלית.

ההטבה במצבה היחסי של קבוצת המוצא אסיה/אפריקה נעוצה, בין השאר, במחיקת הפער בשיעור ההשתתפות של נשים, שעמד לפני שלושה עשורים על קרוב ל-25% בין שתי קבוצות המוצא. שיעור ההשתתפות של נשים יוצאות אסיה/אפריקה עלה מ-54% בשנת 1979 ל-85% בשנת 2011. התפתחות זו

היא מרשימה במיוחד כי פער ההשכלה בין נשים משתי קבוצות המוצא, שמשפיע על הנטייה להשתתף בכוח העבודה, לא נסגר בתקופה זו.

## דיון בממצאים: מדוע הצטמצם הפער?

עבודה זו מתעדת את התפתחות הפער הכלכלי בין שתי קבוצות מוצא מרכזיות בחברה הישראלית לאורך שלושת העשורים האחרונים. מחקר זה מוצא לראשונה צמצום של פער ההכנסות יוצאי אסיה/אפריקה ליוצאי אירופה/אמריקה. בכל המחקרים הקודמים נמצא כי הפער הכלכלי בין ילידי ישראל משתי קבוצות מוצא אלו שמר על יציבות או אפילו התרחב. הצמצום בפער ההכנסות בין שתי קבוצות המוצא שהתגלה בעבודה זו הוא מרשים עוד יותר על רקע התרחבות אי השוויון הכללי בתקופה הנחקרת.

השיפור במצבם היחסי של ילידי ישראל שאביהם נולד באסיה/אפריקה בולט במיוחד אם שופטים זאת על פי מדד הייצוגיות בכל אחד מעשירוני ההכנסה. יוצאי אסיה/אפריקה שסבלו מייצוגיות יתר בעשירונים התחתונים וייצוגיות חסר בעשירונים העליונים בסוף שנות השבעים טיפסו בסולם ההכנסות לאורך שלושת העשורים האחרונים. בסוף התקופה הנחקרת, ייצוגם בעשירון העליון היה כפי חלקם באוכלוסייה, והם נהנו מייצוג חסר בעשירונים התחתונים.

ניתן לתלות את ההתפתחות של הפער בין שתי קבוצות המוצא בשלושת העשורים האחרונים בתהליכים כלכליים, פוליטיים וחברתיים שהתרחשו בתקופה זו. בסעיף זה נוכל להציע מספר השערות שרק חלקן עקביות עם הממצאים שהוצגו בעבודה זו. כדי לבסס או להפריך חלק מן ההשערות נדרשים מחקרים נוספים.

אציע שני הסברים כלכליים לצמצום בפער הכלכלי בין שתי קבוצות המוצא. ראשית, יוצאי אסיה/אפריקה קלטו את האיתותים שהגיעו משוק העבודה באשר לחשיבות ההשכלה להצלחה בזירה הכלכלית והגדילו את השקעתם ברכישת הון אנושי. עליית התשואה להשכלה גבוהה סייעה לשחוק את מגבלות האשראי שמנעו אולי את כניסתם להשכלה גבוהה. השערה זו עקבית עם התרחבות רמת ההשכלה של יוצאי אסיה/אפריקה, שהייתה מהירה יותר מזו של ילידי ישראל שמוצאם מאירופה/אמריקה ועם העלייה בתשואה להשכלה.

יוצאי אסיה/אפריקה סגרו את פערי המוצא באוניברסיטאות ועוד יותר במכללות. פתיחת המכללות הגדילה את הנגישות עבור מועמדים שאולי לא היו חובשים את ספסלי המוסדות להשכלה בגלל מגבלות מקום או בשל סף כניסה גבוה. כך המכללות אפשרו לאוכלוסייה מסוימת להגדיל את כוח המשיכה שלה מבחינת שוק העבודה, ולטפס בסולם ההכנסות. בשנת הלימודים 1998/9, למדו 3.8 אחוזים מקרב ילידי ישראל מקבוצת הגיל 20-29 שאביהם נולד באסיה/אפריקה וזאת לעומת 5.9 אחוזים מילידי ישראל שאביהם נולד באירופה/אמריקה (מאותה קבוצת גיל). עשור מאוחר יותר (2006/7) עלה שיעור ילידי ישראל יוצאי אסיה/אפריקה ל-7.2 אחוזים וזאת לעומת 8.6 אחוזים בקרב יוצאי אירופה/אמריקה.

השינוי המבני בכלכלת ישראל הוא ההסבר הכלכלי השני לצמצום הפער בין שתי קבוצות המוצא. לפי הסבר זה, המעבר של המשק הישראלי מכלכלה ריכוזית לכלכלת השוק הטיב יותר באופן יחסי עם יוצאי אסיה/אפריקה, שלא היו חלק משמעותי ממעגל כלכלת המקורבים בעידן הסוציאליסטי. בכלכלת שוק, הכישורים והמאמץ משפיעים יותר על שכרם של העובדים מאשר הקשרים עם גורמי שלטון שממלאים תפקיד מרכזי בקביעת השכר בכלכלה ריכוזית. המעבר לכלכלת שוק אמור היה לפעול להגדלת התשואה להשכלה של קבוצת הבלתי מקורבים (לשעבר), ובעקבות כך לחיזוק התמריץ להשקיע בהון אנושי. כלומר, הגידול המהיר בהשכלתם של יוצאי אסיה/אפריקה, שנמצא בעבודה זו, תואם השערה זו.

צמצום כוחה של הממשלה, שהתרחש במיוחד לאחר תוכנית הייצוב של 1985, אמור היה להביא לירידת השכר היחסי של המקורבים (יוצאי אירופה/אמריקה) יחסית לבלתי מקורבים (יוצאי אסיה/אפריקה). אם אכן מתרחש תהליך כזה, הציפייה היא שתגבר ההתאמה לאורך זמן של רמת השכר למאפיינים האובייקטיביים של העובדים כמו השכלה וניסיון למשל בשל הלימה גדולה יותר בין רמת השכלה למשלה היד. עם זאת, איננו מוצאים עקבות לכך בעבודה זו שכן אין ירידה מובהקת וברורה של מקדם המוצא ברגרסיית השכר.

מנגד, צמצום מעורבות הממשלה התבטא גם במיקור חוץ של חלק מהשירותים הציבוריים. עובדים בעלי השכלה נמוכה כמו עובדי ניקיון ומאבטחים, שקודם הועסקו במישרין על ידי הממשלה, לבשו את החולצה של חברות קבלניות והמשיכו לעבוד עבור הממשלה בתנאי עבודה נחותים. תופעה זו אמורה הייתה להרחיב את פער המוצא בגלל פערי ההשכלה, אך רק במידה מוגבלת משום התמעטות בעלי השכלה נמוכה במיוחד בקרב יוצאי אסיה/אפריקה שנולדו בישראל. קבוצות אחרות כמו ערבים ועולים צפויות היו להיפגע יותר ממיקור חוץ.

לכאורה, ניתן לטעון שצמצום פערי ההשכלה בין שתי קבוצות המוצא נעוץ בחינוך הציבורי שניתן בישראל והביא לצמצום הפער הבין דורי. פערי ההשכלה הגדולים שהיו בעת עלייתם של ההורים מארצות מוצאם הצטמצם בקרב ילדיהם, וזאת בזכות החינוך הציבורי שמספקת מדינת הרווחה הישראלית. אולם טענה זו אינה תואמת מבחינת לוח הזמנים את התפתחות הפער הכלכלי בין שתי קבוצות המוצא. מתן חינוך ציבורי החל שנים רבות לפני שהפער בין שתי קבוצות המוצא הצטמצם. למעשה, פערי ההשכלה בקרב ילידי ישראל נשמרו או אף התרחבו במשך תקופה ארוכה למרות החינוך הציבורי שקיבלו ילידי ישראל. לחילופין, ניתן להציע ספקולציה (מחייבת בדיקה) ולפיה צמצום פערי ההשכלה בעשורים האחרונים נעוץ במתן תקציב חינוך גדול יותר לילדים מרקע כלכלי-חברתי נמוך יותר, שממנו נהנו יותר ילידי ישראל שמוצאם אסיה אפריקה.

השערה חלופית או משלימה מן התחום **החברתי-פוליטי** הועלתה על ידי אורי כהן ונסים ליאון (2011) שטענו כי מזרחים הצטרפו למעגל החדש של כלכלת המקורבים דרך השתלבות במרכז הליכוד. המזרחים פילסו את דרכם לא רק למרכז הליכוד, אלא גם למוסדות ש"ס ולוועדי עובדים כדי ליהנות מן הפירות הכלכליים הנלווים לקשרים עם מוקדי השלטון החדשים. השכר של מקורב אמור להיות גבוה יותר מזה של עובד בלתי מקורב עם אותם הכישורים (השכלה או מאפיינים אחרים) אך, כאמור, לא נמצאה בעבודה הנוכחית מגמה ברורה של ירידה במקדם המוצא.

שלושה הסברים **חברתיים** עשויים להתיישב עם צמצום הפער בין שתי קבוצות המוצא. ראשית, ככל שחלף הזמן דעכה והלכה ההפליה כלפי חברי קבוצת המוצא אסיה/אפריקה מצד מעסיקיהם. באופן מפתיע, הממצאים של רגרסיות השכר לגבי מקדם המוצא אינן תומכות בהשערה זו. שנית, הציפיות הנמוכות ממזרחים בתחום ההשכלה, שהיו מנת חלקם בשנותיה הראשונות של המדינה, הפכו עם הזמן פחות ופחות לגיטימיות. הדעיכה של ציפיות אלה, במידה שהייתה, אמורה לשמש זריקת מרץ לאוכלוסייה המזרחית להשקיע בחינוך ולהצליח בתחום הכלכלי. הגידול המהיר ברמת ההשכלה של גברים ונשים ילידי ישראל שמוצאם באסיה/אפריקה, שנתגלתה בעבודה זו, עולה בקנה אחד עם השערה זו אך היא אינה מהווה הוכחה לך.

שלישית, אימוץ המבנה המשפחתי המערבי שכולל נישואין בגיל מאוחר, מעט ילדים, נשים משכילות והשתתפות נשים נשואות בשוק העבודה הוא שאחראי להתכווצות הפער הכלכלי בין שתי קבוצות המוצא. עבודה זו מוצאת אינדיקציות מובהקות להשערה זו, כאשר בולטת במיוחד העלייה הניכרת בשיעור ההשתתפות של נשים ילידות הארץ שמוצא אביהן מאסיה/אפריקה, לצד צמצום פער ההשכלה יחסית לנשים ילידות הארץ שאביהן נולד באירופה/אמריקה.

## רשימת ביבליוגרפית

- אמיר שמואל (1975). "הכנסות מעבודה של שכירים בישראל 1968/69" סדרת מאמרי מחקר מס' 42, ירושלים: המכון למחקר כלכלי בישראל על שם מוריס פאלק.
- אמיר שמואל (1976). "פער בהכנסות דור ראשון בארץ", רבעון לכלכלה 90, אוקטובר 210-224.
- אמיר שמואל (1980). "התפתחות פונקציית השכר של גברים יהודים בישראל בין השנים 1968/9 עד 1975/6", סקר בנק ישראל 52, אפריל 3-24.
- אמיר שמואל (1987). "התפתחות הפרשי השכר בין גברים יהודים מארצות מוצא שונות בשנות השבעים", סקר בנק ישראל 63, דצמבר 43-64.
- אקשטיין צביקה ובוטיצ'ילי מריסטלה (2013), המיעוט הנבחר, ההוצאה, אוניברסיטת תל-אביב.
- ביטון יפעת (2012), "מזרחים במשפט: האין כ"יש" , משפטים מא, תשע"ב: 455-516.
- בית המשפט העליון, בג"ץ 2671/98, שדולת הנשים נגד שר העבודה והרווחה, פ"ד נב (3) 630 (1998).
- בן הדור, י' כהן ואח' "בדיקת אפליה בשכירה ע"י מחקרי היענות" עבודה, חברה ומשפט יא (תשס"ו).
- בן-פורת יורם. (1989). "גוונים ופערים באוכלוסייה ובכוח העבודה", בתוך: יורם בן-פורת (עורך), המשק הישראלי – חבלי קליטה. הוצאת עם עובד, תל-אביב: 163-178.
- גלבווע יעקב (2009), האם מצטמצמים הפערים בחינוך?, מכון ון ליר בירושלים.
- דהן מומי (2001). "עליית אי השוויון הכלכלי", בתוך: אבי בן בסט (עורך), ממעורבות ממשלתית לכלכלת שוק: 1985-1998, הוצאת עם עובד: 610-656.
- דביר אייל, מומי דהן, נטליה מירונצ'יב ושמואל שי, "האם הצטמצמו הפערים בחינוך", הרבעון לכלכלה, מרץ 2002: 159-188.
- האז הדסה, "תרבות הפנאי בישראל", פנים 1998, 107-139.
- וייס יורם, מארק נילי ופישלזון גדעון, (1979). "פערי הכנסות בין גברים לפי יבשת מוצא : ישראל, 1976-1969", בתוך: אריאן אשר (עורך), ישראל-דור ההתהוות, תל-אביב: זמורה, מודן: 247-217.
- חנוך גיורא (1961). הבדלי ההכנסות בישראל, דין וחשבון חמישי, 1959 ו-1960, ירושלים: מרכז פאלק למחקר חברתי.
- יפתחאל אורן וסנדי קידר (2000), "על עוצמה ואדמה: משטר המקרקעין הישראלי", תיאוריה וביקורת 16: 67-85.
- כהן אורי ונסים ליאון (2011). מרכז תנועת החירות והמזרחים 1965-1977: משותפות אדנותית לשותפות תחרותית, המכון הישראלי לדמוקרטיה.
- כזום עזיזה, (1999), "תרבות מערבית, תיג אתני וסגירות חברתית: הרקע לאי השוויון האתני בישראל", סוציולוגיה ישראלית א(2), 385-423.
- לוי חיים (1968). הפרשי שכר של קבוצות שכירים בישראל, 1963/4-1957/58. ירושלים: בנק ישראל.

לויין חגי ורוני הכהן (יולי 2010), "שיטות לזיהוי ואפיון כמותי של המגזר החרדי", המועצה הלאומית לכלכלה.

מארק נילי (1994). "פערים בין עדתיים בישראל, בהכנסות ובצריכה", רבעון לכלכלה, 41(1): 55-77, אפריל 1994

מארק נילי (2000). "תרומת ההשכלה לפערים הבין-עדתיים בישראל", "המרכז לפיתוח ע"ש ספיר, אוניברסיטת תל-אביב, נייר דיון מס 7.

פרידמן ישראל ושותפיה (מארס 2011), "שיטות מדידה ואמידת גודלה של האוכלוסייה החרדית בישראל", הלשכה המרכזית לסטטיסטיקה.

פרס, י. בן-רפאל, א., פישלר, א. (2006). פרק ו': בין מזרחים לאשכנזים - "השד העדתי" בבקבוק? בתוך: פרס, י. בן-רפאל, א. (עורכים) קירבה ומריבה: שסעים בחברה הישראלית. תל אביב: עם עובד.

שגיב טליה (2012). "על קו השבר: ישראלים ממוצא עדתי מעורב" חיבור לשם קבלת תואר דוקטור לפילוסופיה, האוניברסיטה העברית, ספטמבר.

ששון דורית (2006), "האם סיכויי התעסוקה של גרינברג וברנשטיין גדולים משל בוזגלו ואבוקסיס? ניסוי על אפליה בשוק העבודה על רקע מוצא ומגדר", המכון למחקר כלכלי חברתי על שם מוריס פאלק, פרסום 26, האוניברסיטה העברית.

שנהב יהודה (2003), היהודים-הערבים: לאומיות, דת ואתניות, תל אביב: עם עובד.

Barak, Oren, and Eyal Tsur. "Continuity and Change in the Social Background of Israel's Military Elite." *The Middle East Journal* 66.2 (2012): 211-230.

Bensimon, Doris, and Sergio Della Pergola. *La population juive de France: socio-démographie et identité*. Vol. 17. "The" Hebrew University, 1984.

Brenner, Dror, and Yona Rubinstein. *Pride and Prejudice: Using Ethnic-Sounding Names and Inter-Ethnic Marriages to Identify Labor Market Discrimination*. No. dp1180. Centre for Economic Performance, LSE, 2012.

Brichta, Avraham. *Political Reform in Israel: The Quest for a Stable and Effective Government*. Sussex Academic Press, 2001.

Cohen, Yinon, and Yitchak Haberfeld. "Second-generation Jewish immigrants in Israel: have the ethnic gaps in schooling and earnings declined?" *Ethnic and Racial Studies* 21.3 (1998): 507-528.

DellaPergola, Sergio. "'Sephardic and Oriental' Jews in Israel and Western Countries: Migration, Social Changes, and Identification." *Sephardic Jewry and Mizrahi Jews* (2007).

Eisenstadt, Samuel N. "Analysis of patterns of immigration and absorption of immigrants." *Population Studies* 7.2 (1953): 167-180.

Haberfeld, Yitchak, and Yinon Cohen. "Gender, ethnic, and national earnings gaps in Israel: The role of rising inequality." *Social Science Research* 36.2 (2007): 654-672.

- Manor, Orly, et al. "Mortality differentials among Israeli men." *American Journal of Public Health* 89.12 (1999): 1807-1813.
- Manor, Orly, et al. "Mortality differentials among women: the Israel longitudinal mortality study." *Social science & medicine* 51.8 (2000): 1175-1188.
- Okun Barbara, "The effects of ethnicity and educational attainment on Jewish marriage patterns: Changes in Israel, 1957–1995." *Population Studies* 55.1 (2001): 49-64.
- Okun, Barbara S., and Orna Khait-Marely. "Demographic behaviour of adults of mixed ethnic ancestry: Jews in Israel." *Ethnic and Racial Studies* 31.8 (2008): 1357-1380.
- Peres, Yochanan, and Ruth Katz. "Stability and centrality: The nuclear family in modern Israel." *Social Forces* 59.3 (1981): 687-704.
- Rahat, Gideon, and Reut Itzkovitch Malka. "POLITICAL REPRESENTATION IN ISRAEL: MINORITY SECTORS VS. WOMEN." *Representation* 48.3 (2012): 307-319.
- Rubinstein, Yona, and Dror Brenner. "The Origin Related Wage Gaps: Evidence from the 'Promised Land.'" *Unpublished Manuscript. Sapir Center for Development, Tel Aviv* (2003).
- Semyonov, Moshe, and Tamar Lerenthal. "Country of origin, gender, and the attainment of socioeconomic status: A study of stratification in the Jewish population of Israel." *Research in Social Stratification and Mobility* 10 (1991): 327-345.
- Semyonov, Moshe, and Andrea Tyree. "Community segregation and the costs of ethnic subordination." *Social Forces* 59.3 (1981): 649-666.
- Schmelz, Usiel Oskar, Uri Avnery, and Sergio Della Pergola. *Ethnic differences among Israeli Jews: A new look*. No. 22. Institute of Contemporary Jewry, Hebrew University of Jerusalem, 1991.
- Stier, Haya, and Yossi Shavit. "Two decades of educational intermarriage in Israel." *Educational Systems as Marriage Markets in Modern Societies, Dordrecht: Kluwer Academic Publishers* (2003): 315-30.
- Stier, Haya, and Yossi Shavit. "Age at marriage, sex-ratios, and ethnic heterogamy." *European Sociological Review* 10.1 (1994): 79-87.
- Yuchtman-Yaar, Ephraim. "Continuity and change in Israeli society: the test of the melting pot." *Israel studies* 10.2 (2005): 91-128.
- Yitzhaki, Shlomo, and Edna Schechtman. "The "melting pot": A success story?." *Journal of Economic Inequality* 7.2 (2009): 137-151.



לוח 1: הרכב האוכלוסייה (לפי נפשות, באחוזים מכלל האוכלוסייה)

שנה	אסיה/אפ. דור ראשון	אסיה/אפ. דור שני	אירופה/אמ. דור ראשון	אירופה/אמ. דור שני	דור שלישי	חרדים	ערבים	עולים
1979	37	9	31	11	3	4	5	-
1980	35	10	31	11	3	4	6	-
1981	35	10	30	12	3	5	4	-
1982	34	11	30	10	4	6	5	-
1983	-	-	-	-	-	-	-	-
1984	-	-	-	-	-	-	-	-
1985	33	14	29	13	4	-	7	-
1986	-	-	-	-	-	-	-	-
1987	32	17	27	14	5	-	5	-
1988	28	16	25	13	4	6	7	-
1989	27	17	25	13	4	7	7	-
1990	27	17	23	13	4	7	8	2
1991	24	17	20	12	4	7	8	8
1992	23	16	19	12	5	7	8	10
1993	21	18	17	11	5	8	8	13
1994	20	18	17	12	5	7	9	13
1995	17	17	15	10	5	6	16	14
1996	16	17	14	10	5	6	16	15
1997	15	18	14	10	5	6	16	16
1998	15	18	13	11	7	5	18	13
1999	13	19	12	12	7	5	19	13
2000	13	21	10	12	8	5	17	14
2001	12	20	10	11	8	6	17	16
2002	12	20	10	10	8	5	19	16
2003	10	20	9	10	9	6	19	16
2004	10	20	9	11	9	6	19	16
2005	9	20	8	11	10	6	20	16
2006	8	20	8	11	10	7	20	16
2007	8	21	8	10	11	7	20	16
2008	8	21	7	11	11	7	20	15
2009	7	21	7	10	12	7	20	16
2010	7	19	7	11	13	7	21	16
2011	7	20	6	10	13	7	21	15

**מקור:** עיבודים מיוחדים של סקרי הכנסות שערכה הלמ"ס, הנמצאים במאגר הנתונים של האוניברסיטה העברית ISDC.  
**הגדרות:** דור ראשון הוא יהודי יליד חו"ל (אסיה/אפריקה או אירופה/אמריקה) שאינו עולה חדש או חרדי. דור שני הוא יהודי יליד ישראל שאינו חרדי, שאביו נולד בחו"ל (אסיה/אפריקה או אירופה/אמריקה). דור שלישי הוא יהודי שאינו חרדי, יליד ישראל ושאביו נולד בישראל. חרדי הוא יהודי שדיווח כי בית הספר האחרון בו למד הוא ישיבה. עולה הוא מי שהגיע לישראל משנת 1990 ואילך.

לוח 2: יחס הכנסה נטו בין קבוצות מוצא, שיעור מתוך ההכנסה של יוצאי אירופה/אמריקה  
(דור ראשון ושני)

שנה	אסיה/אפ. ראשון ושני	דור שלישי	חרדים	ערבים	עולים
1979	66	96	55	51	-
1980	66	86	52	41	-
1981	67	99	53	43	-
1982	69	97	55	48	-
1983	-	-	-	-	-
1984	-	-	-	-	-
1985	71	93	-	48	-
1986	-	-	-	-	-
1987	71	84	-	54	-
1988	70	88	44	47	-
1989	71	92	49	50	-
1990	71	88	46	47	37
1991	69	87	45	49	49
1992	66	94	42	44	49
1993	70	92	44	45	58
1994	69	91	38	43	55
1995	68	93	37	44	57
1996	70	86	43	47	60
1997	70	88	38	46	59
1998	68	87	42	40	60
1999	66	88	38	37	59
2000	70	92	36	39	62
2001	70	90	35	41	62
2002	70	89	38	37	62
2003	70	86	37	37	62
2004	70	86	33	36	61
2005	70	87	31	34	60
2006	71	90	33	34	63
2007	70	83	33	34	62
2008	71	85	32	34	64
2009	71	84	32	32	64
2010	73	79	33	33	63
2011	74	81	34	33	66

**מקור:** עיבודים מיוחדים של סקרי הכנסות שערכה הלמ"ס, הנמצאים במאגר הנתונים של האוניברסיטה העברית ISDC.  
**הגדרות:** דור שלישי הוא יהודי שאינו חרדי, יליד ישראל ושאינו נולד בישראל. יוצא אירופה/אמריקה הוא יהודי שאינו עולה חדש או חרדי, והוא או אביו נולדו באירופה, אמריקה או אוסטרליה. יוצא אסיה/אפריקה הוא יהודי שאינו עולה חדש או חרדי, והוא או אביו נולדו באסיה-אפריקה. חרדי הוא יהודי שדיווח כי בית הספר האחרון בו למד הוא ישיבה. עולה הוא מי שהגיע לישראל משנת 1990 ואילך. החישוב הוא לפי ההכנסה נטו לנפש סטנדרטית.

לוח 3: פערי הכנסה (נטו) בין מגזרים, שיעור מתוך ההכנסה של אירופה/אמריקה דור שני

שנה	אסיה/א.פ. ראשון ושני	אסיה/א.פ. דור ראשון	אסיה/א.פ. דור שני	אירופה/א.מ. דור ראשון	דור שלישי	חרדים	ערבים	עולים
1979	62	61	65	91	90	52	47	-
1980	63	63	66	95	83	50	39	-
1981	65	63	71	94	95	51	42	-
1982	65	63	68	92	91	52	45	-
1983	-	-	-	-	-	-	-	-
1984	-	-	-	-	-	-	-	-
1985	68	67	68	93	89	-	46	-
1986	-	-	-	-	-	-	-	-
1987	67	67	67	92	80	-	51	-
1988	62	61	64	83	78	39	42	-
1989	67	67	67	90	86	46	46	-
1990	66	66	65	87	81	42	43	34
1991	65	64	66	90	82	42	46	46
1992	61	61	61	87	87	39	40	45
1993	65	65	66	89	86	41	42	54
1994	61	63	59	79	80	33	38	48
1995	61	62	61	84	85	34	40	52
1996	63	62	63	82	77	38	42	54
1997	63	64	63	83	79	35	41	54
1998	64	63	65	90	82	40	38	57
1999	62	62	62	88	83	36	35	55
2000	66	67	65	85	86	34	36	57
2001	65	65	65	85	84	33	38	57
2002	67	67	67	91	85	36	35	59
2003	67	67	68	91	82	35	36	59
2004	66	66	66	88	82	32	34	58
2005	67	68	67	90	83	30	32	57
2006	68	67	68	91	86	32	32	61
2007	68	67	68	91	80	32	32	60
2008	69	68	69	92	82	31	33	62
2009	67	68	67	88	80	31	31	61
2010	70	70	71	91	77	32	32	61
2011	73	72	73	96	80	33	33	65

**מקור:** עיבודים מיוחדים של סקרי הכנסות שערכה הלמ"ס, הנמצאים במאגר הנתונים של האוניברסיטה העברית ISDC.  
**הגדרות:** דור ראשון הוא יהודי יליד חו"ל (אסיה/אפריקה או אירופה/אמריקה) שאינו עולה חדש או חרדי. דור שני הוא יהודי יליד ישראל שאינו חרדי, שאביו נולד בחו"ל (אסיה/אפריקה או אירופה/אמריקה). דור שלישי הוא יהודי שאינו חרדי, יליד ישראל ושאביו נולד בישראל. חרדי הוא יהודי שדיווח כי בית הספר האחרון בו למד הוא ישיבה. עולה הוא מי שהגיע לישראל משנת 1990 ואילך. החישוב הוא לפי ההכנסה נטו לנפש סטנדרטית.

לוח 4: מספר הנפשות למשק בית

שנה	אסיה/אפ. דור ראשון	אסיה/אפ. דור שני	אירופה/אמ. דור ראשון	אירופה/אמ. דור שני	דור שלישי	חרדים	ערבים	עולים
1979	5.3	4.5	3.3	3.9	3.9	5.5	7.4	-
1980	5.0	4.3	3.3	3.8	4.1	5.6	7.6	-
1981	5.1	4.2	3.3	4.0	4.0	5.6	7.1	-
1982	5.0	4.4	3.4	3.9	4.1	5.8	6.7	-
1983	-	-	-	-	-	-	-	-
1984	-	-	-	-	-	-	-	-
1985	4.9	4.4	3.4	4.3	4.5	-	6.7	-
1986	-	-	-	-	-	-	-	-
1987	4.9	4.3	3.3	4.1	4.5	-	6.4	-
1988	4.5	4.3	3.3	3.9	4.0	6.2	6.5	-
1989	4.6	4.4	3.3	4.0	3.7	6.3	6.7	-
1990	4.6	4.3	3.2	4.1	3.6	6.6	6.3	4.0
1991	4.6	4.5	3.4	4.1	3.9	6.9	6.4	4.6
1992	4.7	4.4	3.3	4.1	3.7	6.6	6.6	4.4
1993	4.5	4.4	3.2	4.1	3.8	7.2	6.0	4.0
1994	4.4	4.5	3.3	3.9	3.7	6.8	6.3	4.0
1995	4.4	4.5	3.2	3.9	3.7	7.4	6.2	4.0
1996	4.3	4.5	3.2	4.0	3.8	6.9	6.1	3.9
1997	4.3	4.6	3.4	4.0	3.5	6.6	5.9	3.8
1998	4.3	4.6	3.4	4.0	4.1	6.5	6.2	3.5
1999	4.2	4.6	3.3	4.1	4.0	6.7	6.2	3.5
2000	4.1	4.6	3.2	4.0	4.0	6.9	6.0	3.4
2001	3.9	4.5	3.3	4.0	3.8	6.6	5.8	3.6
2002	3.9	4.6	3.2	4.0	3.9	6.5	6.1	3.7
2003	3.9	4.6	3.2	4.0	3.9	6.5	6.1	3.7
2004	3.8	4.5	3.3	3.9	4.0	6.6	6.1	3.6
2005	3.6	4.5	3.2	3.9	3.9	6.4	6.1	3.6
2006	3.6	4.5	3.2	3.8	3.9	6.6	6.1	3.6
2007	3.5	4.5	3.2	3.8	3.9	6.4	6.0	3.6
2008	3.5	4.5	3.2	3.8	4.0	6.4	5.9	3.5
2009	3.4	4.5	3.1	3.8	4.1	6.7	5.9	3.6
2010	3.5	4.5	3.2	3.8	4.0	6.5	5.8	3.6
2011	3.4	4.5	3.2	3.8	4.1	6.7	5.9	3.6

**מקור:** עיבודים מיוחדים של סקרי הכנסות שערכה הלמ"ס, הנמצאים במאגר הנתונים של האוניברסיטה העברית ISDC.  
**הגדרות:** דור ראשון הוא יהודי יליד חו"ל (אסיה/אפריקה או אירופה/אמריקה) שאינו עולה חדש או חרדי. דור שני הוא יהודי יליד ישראל שאינו חרדי, שאביו נולד בחו"ל (אסיה/אפריקה או אירופה/אמריקה). דור שלישי הוא יהודי שאינו חרדי, יליד ישראל ושאביו נולד בישראל. חרדי הוא יהודי שדיווח כי בית הספר האחרון בו למד הוא ישיבה. עולה הוא מי שהגיע לישראל משנת 1990 ואילך. החישוב הוא לפי ההכנסה נטו לנפש סטנדרטית.

לוח 5: שיעור קבוצת אסיה/אפריקה בכל עשירון הכנסה

שנה	תחתון	2	3	4	5	6	7	8	9	עליון	משקל באוכלוסייה
1979	50	59	68	57	55	52	39	30	28	19	46
1980	48	53	61	63	56	45	45	34	30	18	45
1981	50	56	64	64	54	47	46	30	27	20	45
1982	48	57	56	59	52	49	45	37	31	19	45
1983	-	-	-	-	-	-	-	-	-	-	-
1984	-	-	-	-	-	-	-	-	-	-	-
1985	49	57	56	62	60	43	50	38	33	22	47
1986	-	-	-	-	-	-	-	-	-	-	-
1987	51	55	65	63	62	52	48	37	40	19	49
1988	39	41	60	53	56	50	44	41	32	21	44
1989	44	52	51	52	50	48	46	39	36	24	44
1990	41	40	47	51	55	49	51	44	34	24	44
1991	37	36	44	53	47	50	41	42	36	21	41
1992	37	33	40	47	47	46	46	40	32	20	39
1993	37	36	39	45	41	39	49	41	40	24	39
1994	27	36	41	40	42	42	46	43	35	25	38
1995	30	26	33	39	37	41	41	39	34	22	34
1996	26	27	30	36	39	38	39	41	33	24	33
1997	26	30	29	35	37	40	35	37	39	26	33
1998	26	27	28	35	38	40	41	41	34	23	33
1999	24	23	30	33	39	38	40	37	35	23	32
2000	22	27	32	37	39	41	41	40	34	25	34
2001	20	22	29	35	36	36	40	35	36	25	31
2002	19	23	26	35	35	39	40	38	36	25	32
2003	16	23	25	29	35	37	41	38	35	26	30
2004	18	24	24	30	35	39	36	37	33	26	30
2005	15	18	23	30	36	35	36	36	36	26	29
2006	15	17	25	29	33	35	36	35	35	26	29
2007	14	18	24	28	34	36	37	37	34	27	29
2008	14	19	22	30	34	39	38	35	33	28	29
2009	11	17	21	29	33	35	37	37	35	24	28
2010	11	13	20	27	32	32	33	32	31	26	26
2011	11	14	21	27	30	35	35	35	35	27	27

**מקור:** עיבודים מיוחדים של סקרי הכנסות שערכה הלמ"ס, הנמצאים במאגר הנתונים של האוניברסיטה העברית ISDC.  
**הגדרות:** קבוצת אסיה/אפריקה כוללת דור ראשון (נולד באסיה או אפריקה) ודור שני (אביו נולד באסיה-אפריקה) שאינו עולה חדש או חרדי. החישוב הוא לפי ההכנסה נטו לנפש סטנדרטית.

**לוח 6: מדד הייצוג של קבוצת אסיה/אפריקה, לפי עשירוני הכנסה ולפי שנים**

(מדד הייצוג מחושב כיחס בין משקל בעשירון ההכנסה חלקי המשקל באוכלוסייה)

שנה	תחתון	2	3	4	5	6	7	8	9	עליון
1979	1.09	1.29	1.48	1.26	1.20	1.15	0.85	0.65	0.61	0.41
1980	1.06	1.17	1.35	1.39	1.23	0.99	0.99	0.76	0.66	0.39
1981	1.11	1.25	1.24	1.42	1.20	1.05	1.02	0.66	0.61	0.43
1982	1.06	1.26	1.23	1.30	1.16	1.09	1.00	0.81	0.69	0.41
1983	-	-	-	-	-	-	-	-	-	-
1984	-	-	-	-	-	-	-	-	-	-
1985	1.03	1.21	1.19	1.32	1.28	0.92	1.07	0.81	0.70	0.46
1986	-	-	-	-	-	-	-	-	-	-
1987	1.05	1.12	1.32	1.28	1.27	1.07	0.99	0.76	0.81	0.39
1988	0.90	0.95	1.38	1.22	1.29	1.14	1.00	0.93	0.73	0.47
1989	0.99	1.17	1.16	1.19	1.13	1.09	1.05	0.88	0.80	0.54
1990	0.94	0.91	1.07	1.18	1.25	1.13	1.16	1.01	0.79	0.56
1991	0.91	0.89	1.07	1.30	1.16	1.24	1.01	1.03	0.88	0.51
1992	0.96	0.84	1.04	1.22	1.20	1.19	1.19	1.02	0.82	0.51
1993	0.95	0.91	1.00	1.14	1.06	0.99	1.25	1.05	1.03	0.62
1994	0.73	0.95	1.09	1.05	1.13	1.11	1.23	1.14	0.92	0.66
1995	0.87	0.75	0.96	1.15	1.09	1.20	1.19	1.16	0.99	0.63
1996	0.78	0.80	0.92	1.09	1.16	1.14	1.16	1.24	1.00	0.73
1997	0.77	0.90	0.86	1.05	1.11	1.21	1.07	1.12	1.16	0.77
1998	0.77	0.80	0.85	1.05	1.15	1.20	1.23	1.23	1.01	0.70
1999	0.73	0.71	0.95	1.03	1.21	1.18	1.25	1.16	1.08	0.70
2000	0.65	0.79	0.95	1.10	1.17	1.21	1.21	1.17	1.02	0.75
2001	0.65	0.69	0.92	1.10	1.15	1.16	1.27	1.11	1.15	0.80
2002	0.59	0.72	0.83	1.12	1.09	1.24	1.26	1.20	1.14	0.80
2003	0.54	0.77	0.81	0.97	1.14	1.20	1.34	1.23	1.16	0.84
2004	0.59	0.81	0.80	0.99	1.14	1.28	1.20	1.24	1.09	0.86
2005	0.50	0.63	0.80	1.03	1.23	1.22	1.25	1.23	1.22	0.89
2006	0.52	0.60	0.88	1.00	1.16	1.22	1.25	1.24	1.23	0.90
2007	0.49	0.63	0.82	0.97	1.17	1.24	1.29	1.29	1.17	0.92
2008	0.48	0.64	0.75	1.02	1.17	1.33	1.31	1.18	1.15	0.98
2009	0.39	0.61	0.74	1.05	1.19	1.25	1.31	1.33	1.26	0.86
2010	0.44	0.52	0.77	1.05	1.23	1.23	1.29	1.26	1.22	1.03
2011	0.41	0.53	0.78	0.98	1.12	1.30	1.30	1.28	1.29	1.00

**מקור:** עיבודים מיוחדים של סקרי הכנסות שערכה הלמ"ס, הנמצאים במאגר הנתונים של האוניברסיטה העברית ISDC.

**הגדרות:** קבוצת אסיה/אפריקה כוללת דור ראשון (נולד באסיה או אפריקה) ודור שני (אביו נולדו באסיה או אפריקה) שאינו

עולה חדש או חרדי. החישוב הוא לפי ההכנסה נטו לנפש סטנדרטית.

לוח 7: הרכב ההכנסות של משקי בית שבראשם עומד יליד ישראל, לפי מוצא  
(הכנסה חודשית למשק בית, מחירי 2011)

שנה	הכנסה נטו		מזה: הכנסות הגבר מעבודה שכירה		מזה: הכנסות האשה מעבודה שכירה	
	אסיה/ אפריקה	אירופה/ אמריקה	אסיה/ אפריקה	אירופה/ אמריקה	אסיה/ אפריקה	אירופה/ אמריקה
1979	4,642	6,444	3,929	5,941	1,103	2,168
1980	3,838	5,259	2,939	4,900	1,048	1,777
1981	4,530	6,216	3,622	5,753	1,247	2,057
1982	4,530	5,967	3,500	5,524	1,147	2,009
1983	-	-	-	-	-	-
1984	-	-	-	-	-	-
1985	6,499	9,204	4,918	8,268	1,623	3,008
1986	-	-	-	-	-	-
1987	7,252	10,343	4,992	8,309	1,919	3,005
1988	8,449	12,091	5,995	9,793	1,878	3,853
1989	8,217	11,736	5,688	9,423	2,044	3,729
1990	7,983	11,498	5,418	9,152	1,975	3,137
1991	8,325	11,583	5,833	8,861	2,120	3,440
1992	8,317	12,442	5,756	9,337	2,071	3,901
1993	8,653	11,893	5,777	8,890	2,110	3,576
1994	9,094	13,542	6,115	9,560	2,349	4,143
1995	9,534	14,085	6,411	11,195	2,845	4,638
1996	10,000	13,713	6,804	10,886	3,140	4,677
1997	10,346	14,374	6,835	10,712	3,114	5,588
1998	10,705	14,576	5,794	8,936	2,919	4,653
1999	11,467	16,322	6,579	10,229	3,548	5,003
2000	11,897	16,205	6,683	9,711	3,650	5,612
2001	12,136	16,438	6,769	9,837	3,805	5,242
2002	11,697	14,856	6,313	9,605	3,648	4,810
2003	11,789	15,207	6,457	9,268	3,600	4,834
2004	11,991	15,795	6,418	8,914	3,602	5,240
2005	12,627	16,467	6,720	8,693	4,070	5,329
2006	13,279	16,492	6,560	8,415	3,981	4,820
2007	13,955	17,493	7,251	9,330	4,334	5,273
2008	13,807	17,193	6,989	9,231	4,265	5,198
2009	13,631	17,731	6,554	8,753	4,278	5,071
2010	14,603	17,916	6,858	8,823	4,333	5,024
2011	14,684	16,945	6,885	7,949	4,556	5,032

מקור: עיבודים מיוחדים של סקרי כוח אדם שערכה הלמ"ס, הנמצאים במאגר הנתונים של האוניברסיטה העברית ISDC.

הגדרות: בלוח זה ההכנסות הינן למשק בית (לא לנפש).

**לוח 8- פערי השתתפות, שכר ושנות לימוד לפי מוצא**  
 (היחס בין ילידי ישראל שמוצאם אסיה/אפריקה לילידי ישראל שמוצאם אירופה/ אמריקה)

שנה	השתתפות		שכר		שנות לימוד	
	גברים	נשים	גברים	נשים	גברים	נשים
1979	96	76	67	72	77	82
1980	98	80	63	66	77	82
1981	98	77	69	68	78	84
1982	95	80	66	68	79	84
1983	95	82	-	-	79	84
1984	95	79	-	-	80	84
1985	96	80	59	70	79	85
1986	96	81	-	-	80	85
1987	95	80	63	72	80	85
1988	95	81	64	70	82	86
1989	96	85	63	66	83	86
1990	95	82	63	75	82	85
1991	95	81	65	68	82	86
1992	93	84	67	73	82	87
1993	93	84	66	69	84	87
1994	93	87	64	73	84	87
1995	95	90	63	73	84	87
1996	93	87	64	76	85	87
1997	93	87	61	74	84	88
1998	95	88	62	71	85	87
1999	95	89	66	76	85	88
2000	96	90	69	75	86	88
2001	97	93	66	76	86	89
2002	97	93	67	71	86	88
2003	97	93	68	79	88	89
2004	97	95	68	72	88	89
2005	96	98	72	77	88	89
2006	96	95	76	77	88	90
2007	97	97	74	82	87	90
2008	97	96	70	76	88	90
2009	96	96	70	80	88	90
2010	97	97	76	78	89	90
2011	96	98	76	80	90	90

**מקור:** עיבודים מיוחדים של סקרי כוח אדם שערכה הלמ"ס, הנמצאים במאגר הנתונים של האוניברסיטה העברית ISDC.  
**הגדרות:** אחוז ההשתתפות חושב עבור אנשים בגילאי 25-54. השכר הוא שכר לשעה וחושב עבור אנשים שדיווחו על שכר גבוה מאפס. שנות הלימוד חושבו עבור כלל הנפשות.



לוח 9: שיעור הלומדים במוסדות להשכלה גבוהה בקרב ילידי ישראל, לפי יבשת לידת האב  
(אחוזים מקבוצת הגיל 20 עד 29)

אוניברסיטאות בלבד			כל המוסדות להשכלה גבוהה			שנה
הפער	ילידי ישראל / אסיה / אפריקה	ילידי ישראל / אירופה / אמריקה	הפער	ילידי ישראל / אסיה / אפריקה	ילידי ישראל / אירופה / אמריקה	
9.1	1.6	10.7	9.1	1.6	10.7	1964/65
10.1	2.5	12.6	10.1	2.5	12.6	1969/70
11.0	3.0	14.0	11.0	3.0	14.0	1974/75
10.1	2.6	12.7	10.1	2.6	12.7	*1978/79
11.2	3.7	14.9	11.2	3.7	14.9	1984/85
10.3	3.9	14.2	10.3	3.9	14.2	1989/90
9.3	5.8	15.1	10.9	6.8	17.7	1995/96
8.6	6.5	15.1	10.7	10.3	21.0	1998/99
7.9	6.2	14.1	9.9	10.4	20.3	1999/00
7.5	6.4	13.9	7.1	11.0	18.1	2000/01
7.1	6.7	13.8	8.8	11.7	20.5	2001/02
5.6	7.8	13.4	7.1	12.9	20.0	2002/03
6.7	6.7	13.4	8.2	12.2	20.4	2004/05
6.5	6.8	13.3	7.7	12.5	20.2	2003/04
5.9	6.7	12.6	7.3	13.3	20.6	2005/06
5.6	6.5	12.1	7.0	13.7	20.7	2006/07

\* ממוצע השנים 1977/8-1978/9.

מקור: שנתוני הלשכה המרכזית לסטטיסטיקה.

הגדרות: ילידי ישראל שאביו נולד באירופה/אמריקה וילידי ישראל שאביו נולד באסיה/אפריקה.

לוח 10: רגרסיות שכר עבור ילידי ישראל: גברים

מספר תצפיות	Adj R-Sq	מקדם המוצא של אסיה/אפריקה	גיל בריבוע	גיל	השכלה	קבוע	שנה
679	0.3550	<b>-0.088*</b> (0.05)	<b>-0.001***</b> (0.00)	<b>0.132***</b> (0.01)	<b>0.111***</b> (0.02)	<b>0.911***</b> (0.26)	1979
777	0.3435	<b>-0.128***</b> (0.04)	<b>-0.001***</b> (0.00)	<b>0.090***</b> (0.01)	<b>0.140***</b> (0.01)	<b>2.313***</b> (0.21)	1980
747	0.3761	-0.017 (0.04)	<b>-0.001***</b> (0.00)	<b>0.123***</b> (0.01)	<b>0.169***</b> (0.02)	0.040 (0.25)	1981
746	0.3193	<b>-0.080*</b> (0.04)	<b>-0.001***</b> (0.00)	<b>0.083***</b> (0.01)	<b>0.134***</b> (0.02)	<b>1.654***</b> (0.22)	1982
1112	0.3565	<b>-0.169***</b> (0.04)	<b>-0.001***</b> (0.00)	<b>0.104***</b> (0.01)	<b>0.149***</b> (0.01)	<b>-1.328***</b> (0.18)	1985
994	0.3550	<b>-0.136***</b> (0.04)	<b>-0.001***</b> (0.00)	<b>0.074***</b> (0.01)	<b>0.166***</b> (0.01)	<b>-0.297*</b> (0.16)	1987
1131	0.3539	<b>-0.134***</b> (0.04)	<b>-0.001***</b> (0.00)	<b>0.095***</b> (0.01)	<b>0.142***</b> (0.01)	<b>-0.395**</b> (0.16)	1988
1276	0.3434	<b>-0.156***</b> (0.03)	<b>-0.001***</b> (0.00)	<b>0.078***</b> (0.01)	<b>0.183***</b> (0.01)	-0.102 (0.17)	1989
1329	0.3437	<b>-0.143***</b> (0.03)	<b>-0.001***</b> (0.00)	<b>0.078***</b> (0.01)	<b>0.136***</b> (0.01)	0.209 (0.15)	1990
1416	0.3914	<b>-0.084***</b> (0.03)	<b>-0.001***</b> (0.00)	<b>0.082***</b> (0.01)	<b>0.165***</b> (0.01)	0.103 (0.14)	1991
1266	0.3798	-0.008 (0.03)	<b>-0.001***</b> (0.00)	<b>0.08947***</b> (0.01)	<b>0.203***</b> (0.01)	-0.104 (0.17)	1992
1191	0.3919	<b>-0.059*</b> (0.03)	<b>-0.001***</b> (0.00)	<b>0.078***</b> (0.01)	<b>0.187***</b> (0.01)	<b>0.261*</b> (0.14)	1993
1354	0.3809	<b>-0.101***</b> (0.03)	<b>-0.001***</b> (0.00)	<b>0.101***</b> (0.01)	<b>0.193***</b> (0.01)	0.034 (0.15)	1994
1378	0.3968	<b>-0.092***</b> (0.03)	<b>-0.001***</b> (0.00)	<b>0.079***</b> (0.01)	<b>0.219***</b> (0.01)	<b>0.443***</b> (0.14)	1995
1421	0.4331	<b>-0.103***</b> (0.03)	<b>-0.001***</b> (0.00)	<b>0.077***</b> (0.01)	<b>0.219***</b> (0.01)	<b>0.564***</b> (0.14)	1996
2551	0.3949	<b>-0.097***</b> (0.02)	<b>-0.001***</b> (0.00)	<b>0.068***</b> (0.01)	<b>0.240***</b> (0.01)	<b>0.752***</b> (0.11)	1997
2609	0.4003	<b>-0.069***</b> (0.02)	<b>-0.001***</b> (0.00)	<b>0.075***</b> (0.01)	<b>0.238***</b> (0.01)	<b>0.660***</b> (0.11)	1998
2603	0.3411	<b>-0.117***</b> (0.02)	<b>-0.001***</b> (0.00)	<b>0.082***</b> (0.01)	<b>0.217***</b> (0.01)	<b>0.774***</b> (0.12)	1999
2598	0.3738	<b>-0.112***</b> (0.02)	<b>-0.001***</b> (0.00)	<b>0.068***</b> (0.01)	<b>0.233***</b> (0.01)	<b>0.991***</b> (0.11)	2000
2573	0.3641	<b>-0.143***</b> (0.02)	<b>-0.001***</b> (0.00)	<b>0.074***</b> (0.01)	<b>0.255***</b> (0.01)	<b>0.912***</b> (0.12)	2001
2636	0.3167	<b>-0.122***</b> (0.02)	<b>-0.001***</b> (0.00)	<b>0.072***</b> (0.01)	<b>0.229***</b> (0.01)	<b>1.014***</b> (0.13)	2002

2670	0.2628	<b>-0.114***</b> (0.02)	<b>-0.000***</b> (0.00)	<b>0.054***</b> (0.01)	<b>0.230***</b> (0.01)	<b>1.384***</b> (0.13)	2003
2754	0.3008	<b>-0.101***</b> (0.02)	<b>-0.000***</b> (0.00)	<b>0.049***</b> (0.01)	<b>0.248***</b> (0.01)	<b>1.362***</b> (0.12)	2004
2688	0.3021	<b>-0.073***</b> (0.02)	<b>-0.001***</b> (0.00)	<b>0.065***</b> (0.01)	<b>0.250***</b> (0.01)	<b>1.037***</b> (0.12)	2005
2746	0.3003	-0.040 (0.02)	<b>-0.001***</b> (0.00)	<b>0.071***</b> (0.01)	<b>0.271***</b> (0.01)	<b>0.797***</b> (0.13)	2006
2604	0.3195	<b>-0.097***</b> (0.02)	<b>-0.001***</b> (0.00)	<b>0.062***</b> (0.01)	<b>0.269***</b> (0.01)	<b>1.025***</b> (0.13)	2007
2749	0.3055	<b>-0.078***</b> (0.02)	<b>-0.000***</b> (0.00)	<b>0.056***</b> (0.01)	<b>0.275***</b> (0.01)	<b>1.143***</b> (0.12)	2008
2765	0.3321	<b>-0.133***</b> (0.02)	<b>-0.001***</b> (0.00)	<b>0.062***</b> (0.01)	<b>0.267***</b> (0.01)	<b>1.107***</b> (0.12)	2009
2602	0.3062	<b>-0.091***</b> (0.02)	<b>-0.001***</b> (0.00)	<b>0.075***</b> (0.01)	<b>0.250***</b> (0.01)	<b>0.892***</b> (0.13)	2010
2806	0.3026	<b>-0.038*</b> (0.02)	<b>-0.000***</b> (0.00)	<b>0.058***</b> (0.01)	<b>0.283***</b> (0.01)	<b>1.072***</b> (0.12)	2011

**מקור:** עיבודים מיוחדים של סקרי הכנסות שערכה הלמ"ס, הנמצאים במאגר הנתונים של האוניברסיטה העברית ISDC.

**הערות:** הרגרסיה נעשתה עבור ילידי ישראל שהוריהם לא נולדו בישראל שדיווחו על שכר גבוה מאפס. המשתנה המוסבר הוא לוג השכר לשעה. המשתנה השכלה מקבל את הערך 0 עבור 0 שנות לימוד, 1 עבור 1-4 שנים, 2 עבור 5-8 שנים, 3 עבור 9-10 שנים, 4 עבור 11-12 שנים, 5 עבור 13-15 שנים ו-6 עבור 16 שנים ומעלה.

כוכבית אחת מייצגת רמת מובהקות של 10%, שתי כוכביות, 5% ושלוש כוכביות, 1%.

לוח 11: רגרסיות שכר עבור ילידי ישראל לפי מוצא- נשים

מספר תצפיות	Adj R-Sq	מקדם המוצא של אסיה/אפריקה	גיל בריבוע	גיל	מספר שנות לימוד	קבוע	שנה
569	0.2935	-0.036 (0.05)	<b>-0.001***</b> (0.00)	<b>0.080***</b> (0.02)	<b>0.170***</b> (0.02)	<b>1.397***</b> (0.29)	1979
689	0.3118	-0.003 (0.04)	<b>-0.001**</b> (0.00)	<b>0.053***</b> (0.02)	<b>0.250***</b> (0.02)	<b>2.304***</b> (0.27)	1980
681	0.3183	-0.060 (0.04)	<b>-0.001***</b> (0.00)	<b>0.060***</b> (0.01)	<b>0.209***</b> (0.02)	<b>0.924***</b> (0.25)	1981
646	0.3178	<b>-0.104**</b> (0.04)	<b>-0.001***</b> (0.00)	<b>0.121***</b> (0.01)	<b>0.187***</b> (0.02)	<b>0.833***</b> (0.27)	1982
926	0.2372	-0.055 (0.04)	<b>-0.001***</b> (0.00)	<b>0.079***</b> (0.01)	<b>0.189***</b> (0.02)	<b>-0.705***</b> (0.23)	1987
1021	0.2738	<b>-0.066*</b> (0.04)	<b>-0.001***</b> (0.00)	<b>0.056***</b> (0.01)	<b>0.198***</b> (0.02)	-0.134 (0.19)	1988
1205	0.2433	<b>-0.078**</b> (0.04)	<b>-0.001***</b> (0.00)	<b>0.059***</b> (0.01)	<b>0.220***</b> (0.02)	-0.039 (0.20)	1989
1217	0.2777	-0.039 (0.03)	<b>-0.001***</b> (0.00)	<b>0.061***</b> (0.01)	<b>0.182***</b> (0.01)	0.216 (0.16)	1990
1250	0.3178	-0.026 (0.03)	<b>-0.001***</b> (0.00)	<b>0.060***</b> (0.01)	<b>0.210***</b> (0.01)	0.216 (0.16)	1991
1296	0.3125	-0.038 (0.03)	<b>-0.001***</b> (0.00)	<b>0.076***</b> (0.01)	<b>0.200***</b> (0.01)	0.047 (0.16)	1992
1130	0.2951	<b>-0.059*</b> (0.03)	<b>-0.001***</b> (0.00)	<b>0.060***</b> (0.01)	<b>0.213***</b> (0.02)	<b>0.414**</b> (0.16)	1993
1365	0.2989	-0.013 (0.03)	<b>-0.001***</b> (0.00)	<b>0.087***</b> (0.01)	<b>0.204***</b> (0.02)	-0.001 (0.17)	1994
990	0.2978	-0.028 (0.04)	<b>-0.001***</b> (0.00)	<b>0.103***</b> (0.01)	<b>0.223***</b> (0.02)	<b>-1.911***</b> (0.23)	1985
1474	0.3464	-0.014 (0.03)	<b>-0.001***</b> (0.00)	<b>0.078***</b> (0.01)	<b>0.251***</b> (0.01)	0.203 (0.16)	1996
2580	0.3424	-0.029 (0.02)	<b>-0.001***</b> (0.00)	<b>0.060***</b> (0.01)	<b>0.276***</b> (0.01)	<b>0.581***</b> (0.12)	1997
2611	0.328	<b>-0.048**</b> (0.02)	<b>-0.001***</b> (0.00)	<b>0.067***</b> (0.01)	<b>0.261***</b> (0.01)	<b>0.593***</b> (0.12)	1998
2644	0.3018	<b>-0.067***</b> (0.02)	<b>-0.000***</b> (0.00)	<b>0.055***</b> (0.01)	<b>0.242***</b> (0.01)	<b>0.998***</b> (0.12)	1999
2687	0.2926	<b>-0.103***</b> (0.02)	<b>-0.001***</b> (0.00)	<b>0.064***</b> (0.01)	<b>0.248***</b> (0.01)	<b>0.943***</b> (0.12)	2000
2712	0.2934	<b>-0.064***</b> (0.02)	<b>-0.001***</b> (0.00)	<b>0.057***</b> (0.01)	<b>0.246***</b> (0.01)	<b>1.051***</b> (0.11)	2001
2692	0.2767	<b>-0.054**</b> (0.02)	<b>-0.000***</b> (0.00)	<b>0.048***</b> (0.01)	<b>0.259***</b> (0.01)	1.207 (0.12)	2002

2800	0.2557	<b>-0.051**</b> (0.02)	<b>-0.000***</b> (0.00)	<b>0.050***</b> (0.01)	<b>0.246***</b> (0.01)	<b>1.170***</b> (0.12)	2003
2856	0.2734	<b>-0.055**</b> (0.02)	<b>-0.001***</b> (0.00)	<b>0.061***</b> (0.01)	<b>0.232***</b> (0.01)	<b>1.003***</b> (0.12)	2004
2884	0.3011	<b>-0.064***</b> (0.02)	<b>-0.000***</b> (0.00)	<b>0.056***</b> (0.01)	<b>0.268***</b> (0.01)	<b>0.939***</b> (0.12)	2005
2879	0.3158	-0.030 (0.02)	<b>-0.000***</b> (0.00)	<b>0.054***</b> (0.01)	<b>0.263***</b> (0.01)	<b>0.977***</b> (0.11)	2006
2763	0.2954	<b>-0.053**</b> (0.02)	<b>-0.001***</b> (0.00)	<b>0.064***</b> (0.01)	<b>0.264***</b> (0.01)	<b>0.873***</b> (0.12)	2007
2875	0.2749	<b>-0.069***</b> (0.02)	<b>-0.000***</b> (0.00)	<b>0.055***</b> (0.01)	<b>0.249***</b> (0.01)	<b>1.129***</b> (0.11)	2008
2986	0.3081	<b>-0.070***</b> (0.02)	<b>-0.001***</b> (0.00)	<b>0.057***</b> (0.01)	<b>0.269***</b> (0.01)	<b>1.004***</b> (0.11)	2009
2812	0.3044	<b>-0.089***</b> (0.02)	<b>-0.001***</b> (0.00)	<b>0.059***</b> (0.01)	<b>0.258***</b> (0.01)	<b>1.011***</b> (0.11)	2010
3079	0.3173	<b>-0.065***</b> (0.02)	<b>-0.001***</b> (0.00)	<b>0.063***</b> (0.01)	<b>0.281***</b> (0.01)	<b>0.837***</b> (0.11)	2011

**מקור:** עיבודים מיוחדים של סקרי הכנסות שערכה הלמ"ס, הנמצאים במאגר הנתונים של האוניברסיטה העברית ISDC.

**הערות:** הרגרסיה נעשתה עבור ילידי ישראל שהוריהם לא נולדו בישראל. המשתנה המוסבר הוא לוג השכר לשעה. המשתנה מספר שנות לימוד מקבל את הערך 0 עבור 0 שנות לימוד, 1 עבור 1-4 שנים, 2 עבור 5-8 שנים, 3 עבור 9-10 שנים, 4 עבור 11-12 שנים, 5 עבור 13-15 שנים ו-6 עבור 16 שנים ומעלה.

כוכבית אחת מייצגת רמת מובהקות של 10%, שתי כוכביות, 5% ושלוש כוכביות, 1%.

לוח 12- רגרסיות שכר עם התחשבות באיכות ההשכלה- גברים

2011		2010		2009		2008		משתנה
(2)	(1)	(2)	(1)	(2)	(1)	(2)	(1)	
1.421***	1.072***	1.338***	0.892***	1.446***	1.107***	1.462***	1.143***	קבוע
(0.13)	(0.12)	(0.14)	(0.13)	(0.13)	(0.12)	(0.13)	(0.12)	
0.179***	0.283***	0.146***	0.250***	0.184***	0.267***	0.183***	0.275***	השכלה
(0.01)	(0.01)	(0.02)	(0.01)	(0.01)	(0.01)	(0.01)	(0.01)	
0.115***		0.030		0.080***		0.093***		תעודת בגרות
(0.03)		(0.03)		(0.03)		(0.03)		
0.257***		0.285***		0.247***		0.270***		תואר ראשון
(0.03)		(0.04)		(0.03)		(0.03)		
0.434***		0.385***		0.339***		0.361***		תואר שני
(0.04)		(0.05)		(0.04)		(0.05)		
0.557***		0.402***		0.391***		0.480***		תואר שלישי
(0.08)		(0.08)		(0.08)		(0.08)		
0.059***	0.058***	0.072***	0.075***	0.060***	0.062***	0.056***	0.056***	גיל
(0.01)	(0.01)	(0.01)	(0.01)	(0.01)	(0.01)	(0.01)	(0.01)	
-	-	-	-	-	-	-	-	
0.000***	0.000***	0.001***	0.001***	0.001***	0.001***	0.000***	0.000***	גיל בריבוע
(0.00)	(0.00)	(0.00)	(0.00)	(0.00)	(0.00)	(0.00)	(0.00)	
-0.017	-0.038*	0.068***	0.091***	0.109***	0.133***	-0.050**	0.078***	מקדם המוצא של אסיה/אפ.
(0.02)	(0.02)	(0.02)	(0.02)	(0.02)	(0.02)	(0.02)	(0.02)	
0.333	0.303	0.330	0.306	0.351	0.332	0.329	0.306	Adj R-Sq
2806	2806	2602	2602	2765	2765	2749	2749	תצפיות

**מקור:** עיבודים מיוחדים של סקרי הכנסות שערכה הלמ"ס, הנמצאים במאגר הנתונים של האוניברסיטה העברית ISDC.

**הערות:** הרגרסיה נעשתה עבור ילידי ישראל שהוריהם לא נולדו בישראל שדיווחו על שכר גבוה מאפס. המשתנה המוסבר הוא לוג השכר לשעה. המשתנה מספר שנות לימוד מקבל את הערך 0 עבור 0 שנות לימוד, 1 עבור 1-4 שנים, 2 עבור 5-8 שנים, 3 עבור 9-10 שנים, 4 עבור 11-12 שנים, 5 עבור 13-15 שנים ו-6 עבור 16 שנים ומעלה. המשתנים תעודת בגרות/תואר ראשון/שני/שלישי הם משתני דמי המקבלים את הערך 1 אם הפרט הינו בעל תעודה כזו ו-0 אחרת.

כוכבית אחת מייצגת רמת מובהקות של 10%, שתי כוכביות, 5% ושלוש כוכביות, 1%.

לוח נספח 1: שיעור קבוצת אירופה/אמריקה בכל עשירון הכנסה (אחוזים)

שנה	תחתון	2	3	4	5	6	7	8	9	עליון	משקל באוכלוסייה
1979	26	21	19	30	35	38	52	62	63	74	42
1980	18	27	20	25	36	46	46	58	64	77	42
1981	18	29	31	25	33	42	49	62	65	72	43
1982	17	26	28	26	34	39	46	53	60	74	40
1983	-	-	-	-	-	-	-	-	-	-	-
1984	-	-	-	-	-	-	-	-	-	-	-
1985	23	29	29	31	31	49	44	54	62	70	42
1986	-	-	-	-	-	-	-	-	-	-	-
1987	26	31	27	29	29	38	45	55	55	73	41
1988	13	27	22	27	31	36	45	52	59	72	38
1989	16	22	24	25	34	40	42	53	56	67	38
1990	12	20	24	28	30	34	40	46	56	70	36
1991	9	19	16	19	24	30	42	47	52	69	33
1992	8	19	15	18	25	29	33	45	55	69	31
1993	10	16	12	18	21	27	29	38	45	64	28
1994	8	17	13	20	23	26	32	39	50	64	29
1995	8	12	10	13	15	18	29	36	50	62	25
1996	10	10	11	16	17	19	23	31	44	59	24
1997	10	11	11	14	16	17	26	33	43	59	24
1998	7	11	11	14	15	21	25	31	43	57	24
1999	8	8	9	12	17	20	26	35	43	56	23
2000	7	8	11	13	17	22	23	32	42	53	23
2001	6	10	11	13	17	21	24	29	37	51	22
2002	6	6	8	11	16	18	22	28	36	49	20
2003	5	7	9	10	14	19	21	28	35	47	19
2004	5	6	9	10	14	18	23	29	37	48	20
2005	5	6	9	10	14	19	23	28	34	46	19
2006	4	6	9	9	15	19	23	26	33	47	19
2007	4	6	7	11	13	16	22	25	29	45	18
2008	5	5	8	11	12	17	21	24	30	43	18
2009	5	5	7	9	13	16	19	26	28	43	17
2010	4	6	7	12	13	16	19	25	31	42	17
2011	3	5	8	10	12	16	17	24	30	40	16

**מקור:** עיבודים מיוחדים של סקרי הכנסות שערכה הלמ"ס, הנמצאים במאגר הנתונים של האוניברסיטה העברית ISDC.  
**הגדרות:** קבוצת אירופה/אמריקה כוללת דור ראשון (נולד באירופה/אמריקה) ודור שני (אביו נולדו באירופה/אמריקה) שאינו עולה חדש או חרדי. החישוב הוא לפי ההכנסה נטו לנפש סטנדרטית.

לוח נספח 2: שיעור דור שלישי בכל עשירון הכנסה (אחוזים)

שנה	תחתון	2	3	4	5	6	7	8	9	עליון	משקל באוכלוסייה
1979	2	1	2	2	3	4	4	5	6	5	3
1980	2	2	4	2	3	4	4	4	5	3	3
1981	2	2	1	2	4	6	2	4	5	7	3
1982	2	2	2	3	3	3	5	6	7	5	4
1983	-	-	-	-	-	-	-	-	-	-	-
1984	-	-	-	-	-	-	-	-	-	-	-
1985	6	3	4	3	4	4	3	5	4	7	4
1986	-	-	-	-	-	-	-	-	-	-	-
1987	8	3	3	3	5	6	4	5	4	6	5
1988	3	2	3	5	3	7	6	4	6	6	4
1989	3	2	2	4	4	3	6	4	5	6	4
1990	3	2	3	4	4	3	4	5	6	4	4
1991	4	2	2	4	5	4	4	4	6	7	4
1992	2	3	3	4	4	3	5	6	8	9	5
1993	1	3	4	4	4	4	4	5	8	9	5
1994	3	1	3	3	4	4	6	7	6	8	5
1995	2	1	3	3	2	6	4	6	9	10	5
1996	4	3	3	4	3	4	6	5	9	8	5
1997	3	2	3	4	3	5	6	10	6	9	5
1998	6	3	4	5	5	7	9	8	9	13	7
1999	4	2	5	4	5	7	9	9	10	15	7
2000	4	3	5	4	7	8	8	10	13	14	8
2001	4	3	4	7	7	7	7	11	14	14	8
2002	5	3	5	4	7	8	9	12	12	16	8
2003	6	4	4	6	8	8	9	12	13	16	9
2004	5	5	6	7	7	8	10	12	15	16	9
2005	4	5	5	6	7	10	11	14	15	18	10
2006	4	3	4	8	8	11	12	15	15	18	10
2007	4	5	6	9	9	13	13	16	18	16	11
2008	5	6	5	7	11	11	15	16	18	18	11
2009	6	7	7	9	10	13	15	15	18	22	12
2010	8	6	8	10	13	15	18	18	20	20	13
2011	6	7	9	10	14	14	17	18	19	20	13

מקור: עיבודים מיוחדים של סקרי הכנסות שערכה הלמ"ס, הנמצאים במאגר הנתונים של האוניברסיטה העברית ISDC.  
הגדרות: דור שלישי הוא יהודי שאינו חרדי, יליד ישראל ושאינו נולד בישראל. החישוב הוא לפי ההכנסה נטו לנפש סטנדרטית.



לוח נספח 3: שיעור החרדים בכל עשירון הכנסה (אחוזים)

שנה	תחתון	2	3	4	5	6	7	8	9	עליון	משקל באוכלוסייה
1979	12	7	5	4	3	4	3	2	2	1	4
1980	11	6	6	4	3	5	3	3	1	1	4
1981	14	6	7	7	7	3	1	2	2	1	5
1982	17	7	8	6	7	5	4	3	2	2	6
1983	-	-	-	-	-	-	-	-	-	-	-
1984	-	-	-	-	-	-	-	-	-	-	-
1985	-	-	-	-	-	-	-	-	-	-	-
1986	-	-	-	-	-	-	-	-	-	-	-
1987	-	-	-	-	-	-	-	-	-	-	-
1988	26	11	5	8	5	2	2	1	3	1	6
1989	23	10	9	6	6	3	3	2	2	2	7
1990	21	14	9	7	4	6	2	1	2	2	7
1991	23	13	11	6	6	3	3	2	2	1	7
1992	20	15	10	6	4	3	2	3	2	1	7
1993	17	19	12	7	6	5	4	2	2	0	8
1994	22	15	14	8	3	4	2	1	1	0	7
1995	20	13	9	6	5	4	2	2	0	0	6
1996	22	12	8	6	3	3	4	2	1	2	6
1997	20	10	8	7	3	4	2	2	0	1	6
1998	12	9	11	6	5	4	2	1	1	1	5
1999	15	8	8	7	3	2	2	1	1	1	5
2000	17	9	8	7	3	1	2	2	1	0	5
2001	20	12	10	5	4	3	2	1	0	0	6
2002	15	11	9	6	5	2	2	1	1	1	5
2003	16	12	10	8	5	5	2	2	1	1	6
2004	17	12	12	6	4	2	2	1	1	1	6
2005	20	12	11	6	3	4	2	1	1	1	6
2006	20	16	10	9	6	4	2	2	2	0	7
2007	22	13	13	9	5	3	3	2	2	0	7
2008	23	13	12	7	5	2	1	1	1	1	7
2009	20	18	9	10	5	4	2	2	1	1	7
2010	19	14	11	8	6	5	2	1	1	1	7
2011	19	15	12	10	5	3	2	2	1	1	7

**מקור:** עיבודים מיוחדים של סקרי הכנסות שערכה הלמ"ס, הנמצאים במאגר הנתונים של האוניברסיטה העברית ISDC.  
**הגדרות:** חרדי הוא יהודי שדיווח כי בית הספר האחרון בו למד הוא ישיבה. החישוב הוא לפי ההכנסה נטו לנפש סטנדרטית.

לוח נספח 4: שיעור הערבים בכל עשירון הכנסה (אחוזים)

שנה	תחתון	2	3	4	5	6	7	8	9	עליון	משקל באוכלוסייה
1979	10	12	7	6	4	2	2	1	1	1	5
1980	22	12	9	7	3	0	1	1	0	1	6
1981	16	7	6	2	3	1	1	2	1	0	4
1982	16	8	7	6	4	4	1	1	1	1	5
1983											
1984											
1985	23	11	11	4	6	4	2	3	0	1	7
1986											
1987	14	11	5	5	5	4	3	3	1	2	5
1988	19	18	10	7	5	6	4	2	2	1	7
1989	14	14	13	13	7	6	2	2	1	1	7
1990	16	21	14	7	6	7	3	4	1	0	8
1991	9	15	17	10	9	4	5	3	1	1	8
1992	17	15	15	13	6	7	4	2	1	1	8
1993	20	13	17	9	9	7	2	4	1	1	8
1994	22	16	14	11	7	6	5	3	2	2	9
1995	28	32	30	20	16	11	8	6	3	1	16
1996	22	34	34	18	17	16	9	5	4	2	16
1997	25	35	33	18	18	17	8	5	3	2	16
1998	41	38	33	23	18	12	8	5	4	2	18
1999	40	46	34	25	17	12	7	4	2	1	19
2000	40	40	30	19	15	10	6	3	2	2	17
2001	40	38	30	19	16	11	9	5	3	2	17
2002	46	44	33	22	15	12	9	5	3	1	19
2003	47	41	34	24	16	11	8	5	3	2	19
2004	46	40	33	25	16	11	8	4	3	2	19
2005	47	46	34	25	18	9	7	6	2	2	20
2006	51	47	34	24	16	10	7	5	1	2	20
2007	49	46	33	23	18	13	6	4	3	2	20
2008	45	48	35	25	19	10	7	6	3	1	20
2009	52	43	37	23	18	12	7	4	3	1	20
2010	50	51	35	26	18	11	8	5	3	2	21
2011	54	49	32	24	18	11	9	4	2	2	21

מקור: עיבודים מיוחדים של סקרי הכנסות שערכה הלמ"ס, הנמצאים במאגר הנתונים של האוניברסיטה העברית ISDC.

הגדרות: החישוב הוא לפי ההכנסה נטו לנפש סטנדרטית.

לוח נספח 5: שיעור העולים בכל עשירון הכנסה (אחוזים)

שנה	תחתון	2	3	4	5	6	7	8	9	עליון	משקל באוכלוסייה
1990	7	4	2	3	2	0	1	0	0	0	2
1991	18	15	9	8	9	8	4	2	4	1	8
1992	16	16	17	12	14	12	10	6	2	0	10
1993	14	14	16	18	19	18	12	11	4	2	13
1994	17	15	15	19	21	20	9	7	7	1	13
1995	12	16	14	18	25	20	16	11	5	4	14
1996	17	15	14	20	20	21	19	16	8	5	15
1997	16	13	17	21	24	17	23	14	8	4	16
1998	8	13	13	16	18	16	15	14	10	4	13
1999	9	12	14	18	18	20	16	14	9	5	13
2000	11	13	15	19	19	18	20	13	9	6	14
2001	9	16	17	22	20	22	18	18	10	7	16
2002	8	12	18	21	23	21	18	15	11	8	16
2003	9	13	18	22	22	21	19	15	13	9	16
2004	9	12	16	22	23	21	22	16	12	7	16
2005	9	12	18	22	22	23	20	16	13	8	16
2006	6	10	18	21	21	21	21	17	14	8	16
2007	8	11	17	20	21	20	19	16	14	10	16
2008	8	9	18	21	19	20	18	19	14	9	15
2009	6	11	19	19	22	20	20	16	15	9	16
2010	8	9	20	18	19	22	20	18	13	10	16
2011	7	9	18	20	21	20	19	18	13	11	15

מקור: עיבודים מיוחדים של סקרי הכנסות שערכה הלמ"ס, הנמצאים במאגר הנתונים של האוניברסיטה העברית ISDC.

הגדרות: עולה הוא מי שהגיע לישראל משנת 1990 ואילך. החישוב הוא לפי ההכנסה נטו לנפש סטנדרטית.