

# העוני בישראל: העדפות, הזדמנויות ומדיניות

פרופ' מומי דהן  
ראש ביה"ס למדיניות ציבורית  
האוניברסיטה העברית

הרצאה בפני מפקדים בצה"ל, 10.2.2014

# מיהו עני בישראל?

אדם שמשפחתו בעלת הכנסה נטו לנפש  
(סטנדרטית) שהיא נמוכה  
ממחצית ההכנסה **החציונית**.

# הכנסת קו העוני לפי מספר הנפשות, 2012

ש"ח לחודש	מספר נפשות תקניות	מספר הנפשות בפועל
2,820	1.25	1
<b>4,512</b>	<b>2.00</b>	<b>2</b>
5,978	2.65	3
7,219	3.20	4
8,460	3.75	5
9,588	4.25	6
10,716	4.75	7

המקור: המוסד לביטוח לאומי, ממדי העוני והפערים החברתיים 2012, לוח 2.

# ממדי העוני בישראל

# כמה עניים יש בישראל?

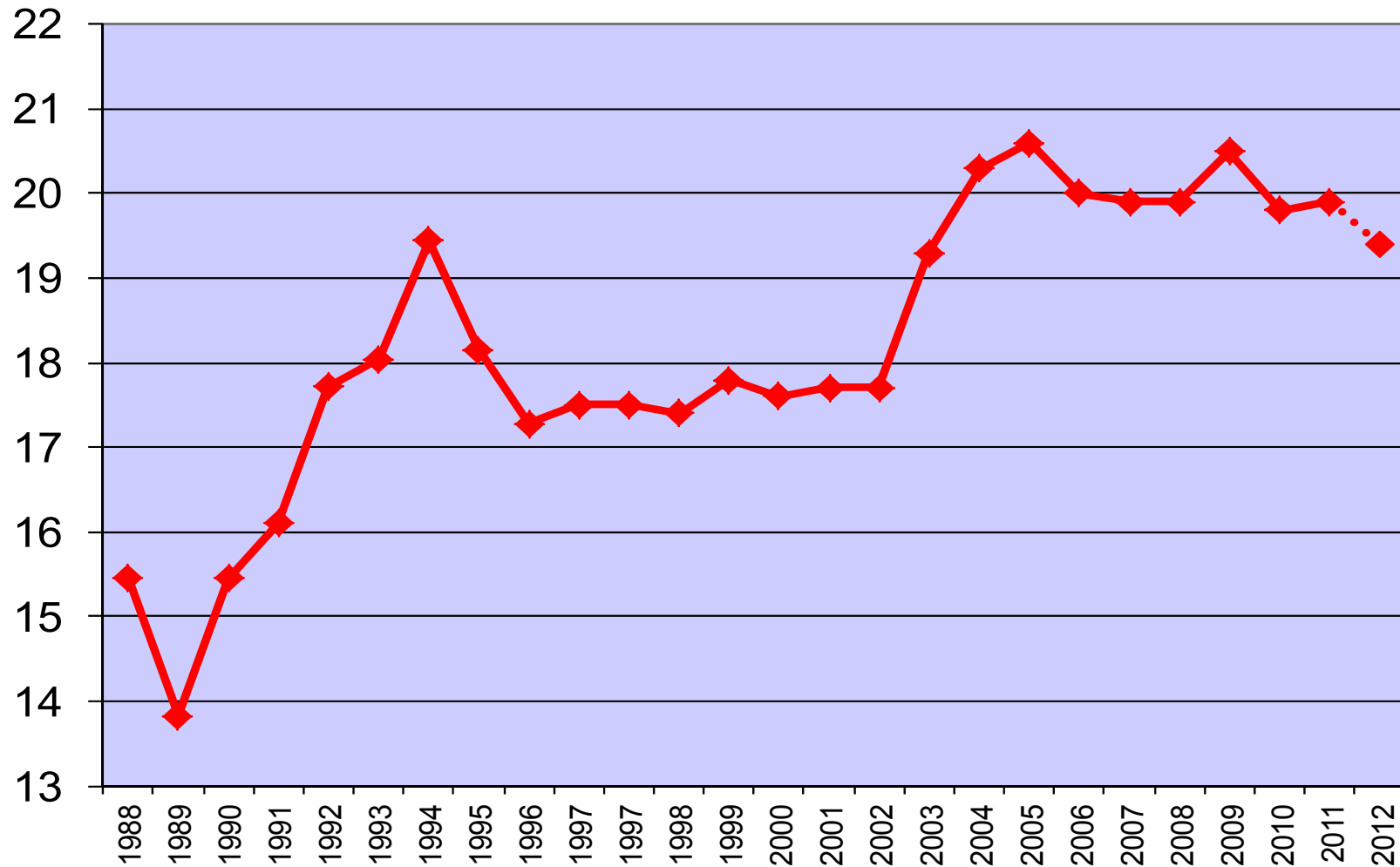
מיהו עני בישראל? אדם במשפחה שהכנסתה נטו לנפש סטנדרטית נופלת ממצעית ההכנסה החציונית. בשנת 2012, הכנסת קו העוני לזוג היא 4,512 ₪.

מספר העניים	שיעור העוני (אחוזים)	
439,500	19.4	משפחות
1,754,700	23.5	נפשות
817,200	33.7	ילדים

המקור: המוסד לביטוח לאומי, ממדי העוני והפערים החברתיים 2012, לוח 4.

# שיעור העוני בישראל

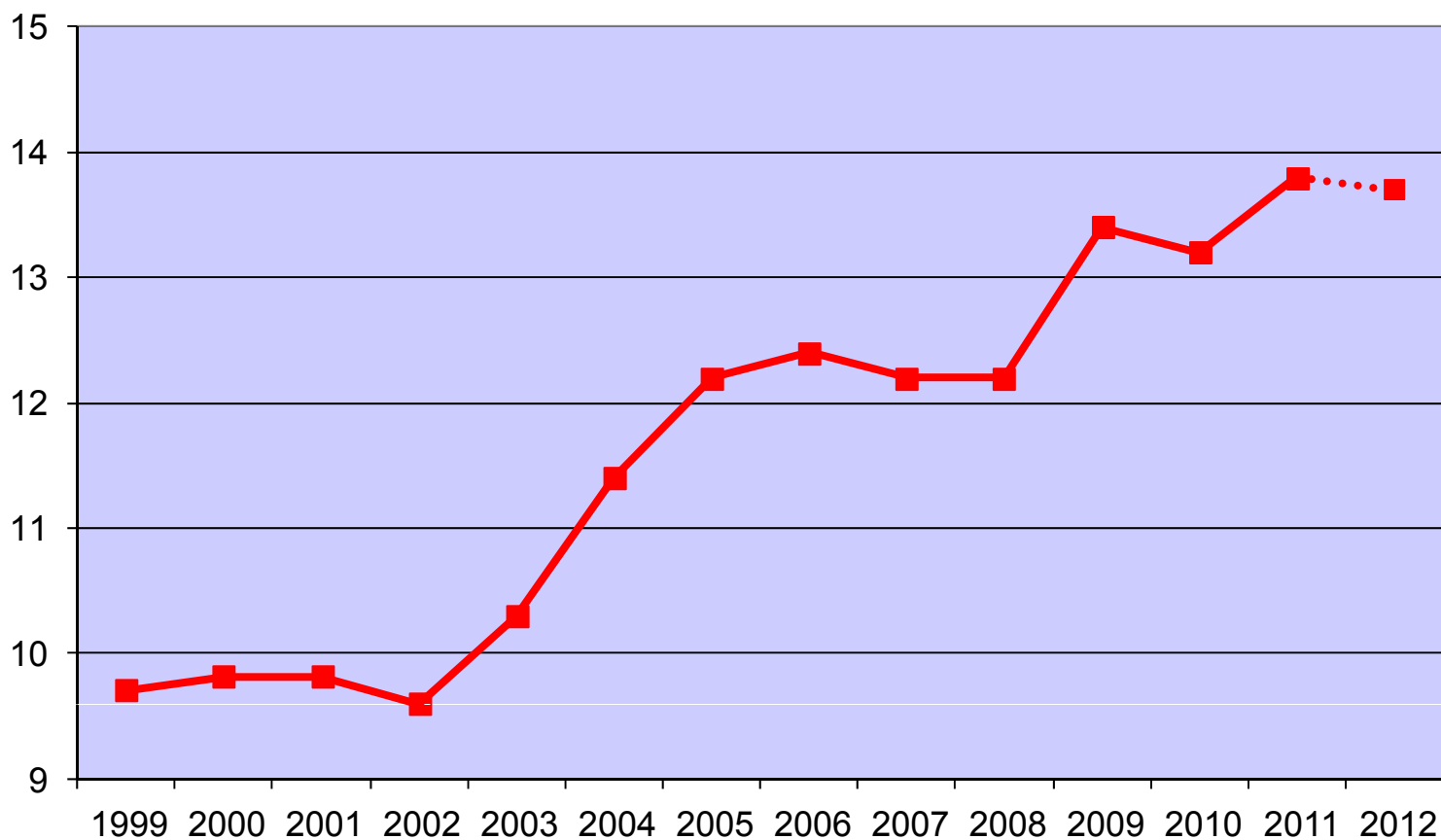
(שיעור המשפחות העניות מכלל המשפחות בישראל)



**המקור:** המוסד לביטוח לאומי, ממדי העוני והפערים החברתיים 2012, לוח 4.  
**הערה:** בשנת 2012 חל שינוי מבני בסקרי הלמ"ס וההשוואה לנתוני השנים הקודמות הינה בעייתית.

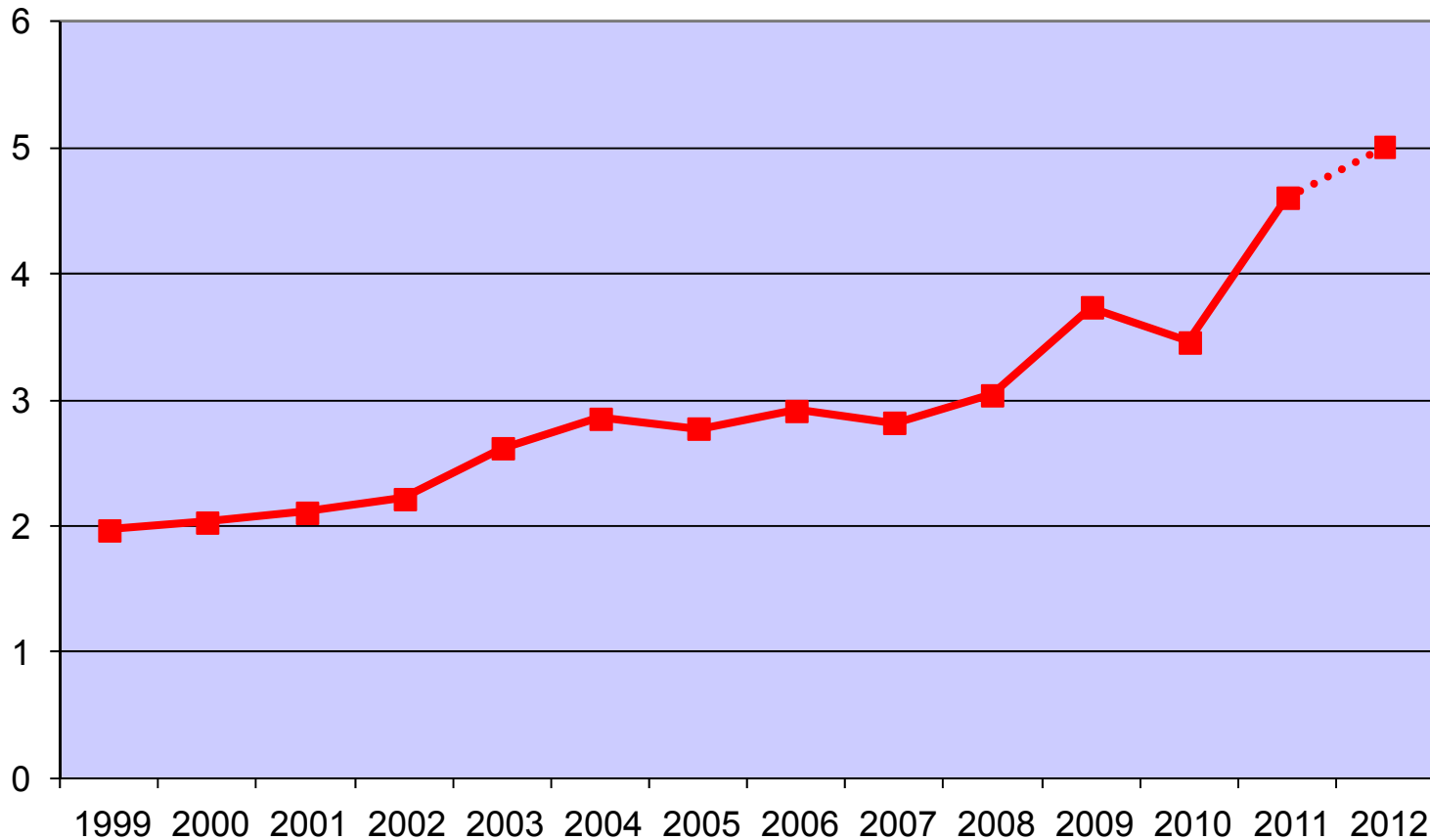
# שיעור העוני במשפחות עובדות

(ראש משק הבית עובד, אחוזים)



**המקור:** המוסד לביטוח לאומי, ממדי העוני והפערים החברתיים 2012, לוח 8.  
**הערה:** בשנת 2012 חל שינוי מבני בסקרי הלמ"ס וההשוואה לנתוני השנים הקודמות הינה בעייתית.

# שיעור העוני במשפחות עם שני מפרנסים ומעלה (אחוזים)

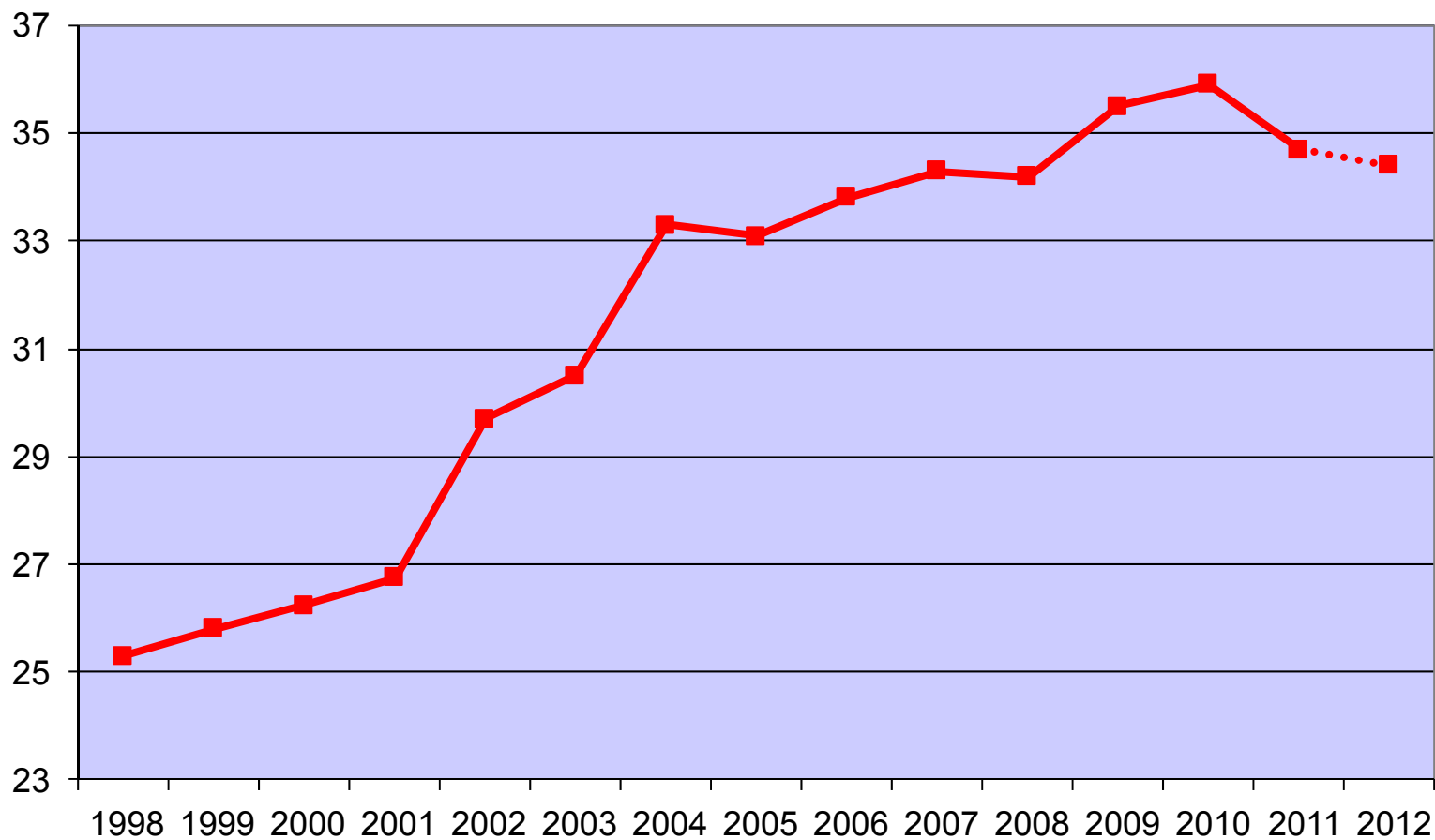


**המקור:** המוסד לביטוח לאומי, ממדי העוני והפערים החברתיים 2012, לוח 8.  
**הערה:** בשנת 2012 חל שינוי מבני בסקרי הלמ"ס וההשוואה לנתוני השנים הקודמות הינה בעייתית.



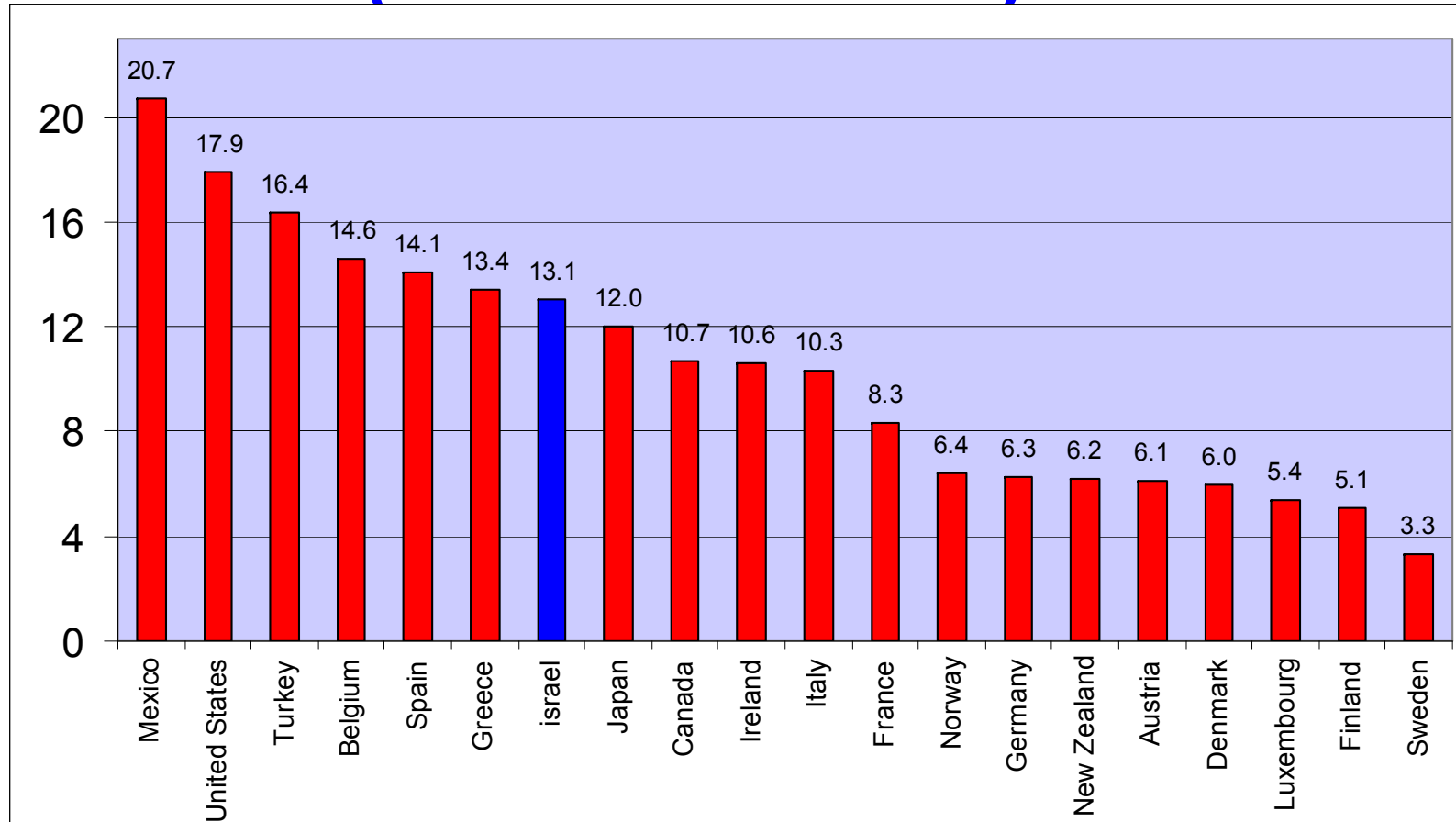
# עוצמת העוני

(הפער בין הכנסת קו העוני להכנסת העניים, אחוזים)



**המקור:** המוסד לביטוח לאומי, ממדי העוני והפערים החברתיים, שנים שונות, לוח 5.  
**הערה:** בשנת 2012 חל שינוי מבני בסקרי הלמ"ס וההשוואה לנתוני השנים הקודמות הינה בעייתית.

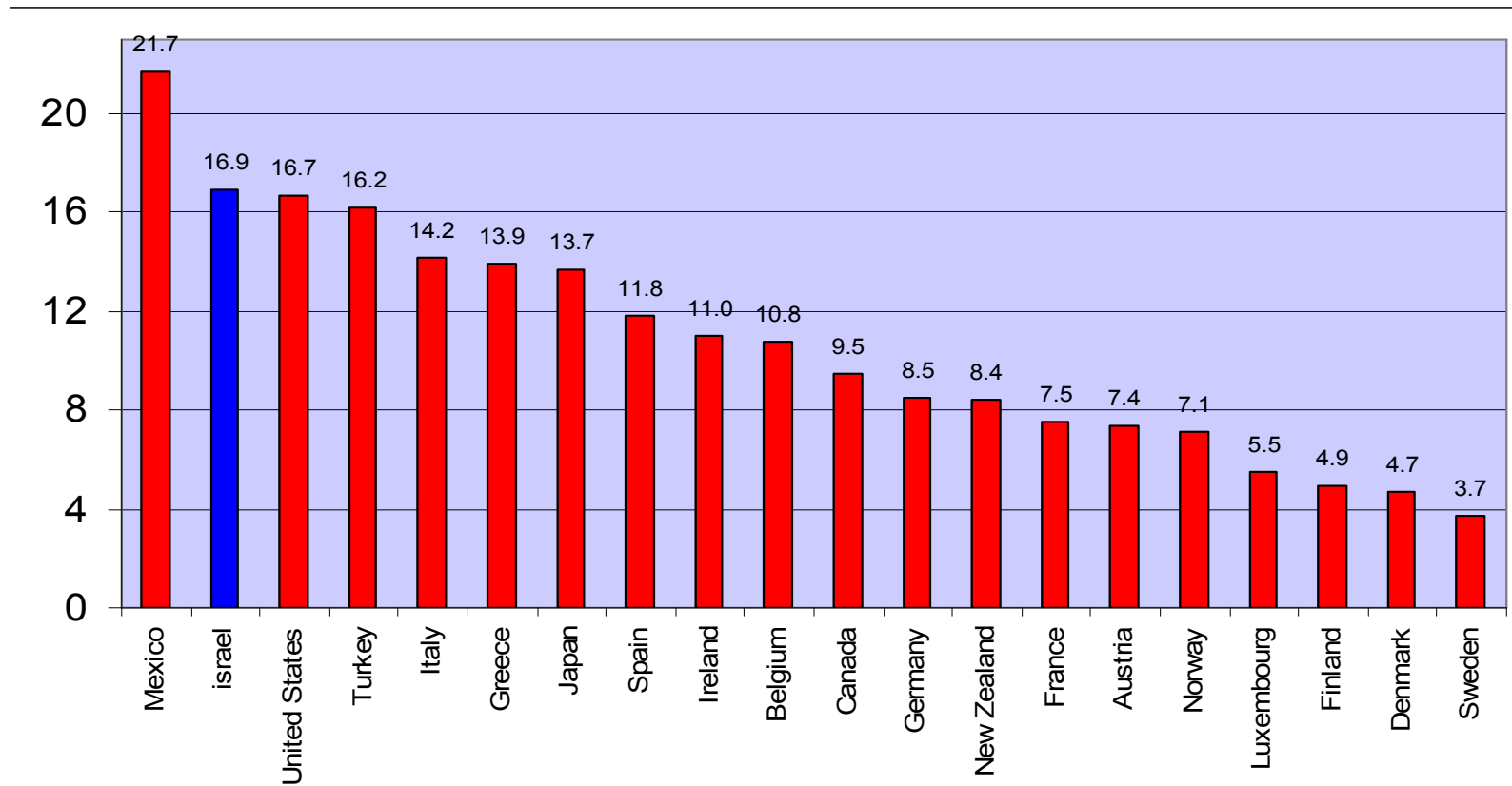
# שיעור העוני במדינות OECD (אמצע שנות ה-80)



**Sources:** OECD.Stat Extracts 18/8/2009

ממדי העוני והפערים החברתיים 2007, דוח שנתי, המוסד לביטוח לאומי, נובמבר 2008.  
הערה: חישוב שיעור העוני בישראל נעשה לפי סקלת מבוגר סטנדרטי, כמקובל בחישובי ה-OECD.

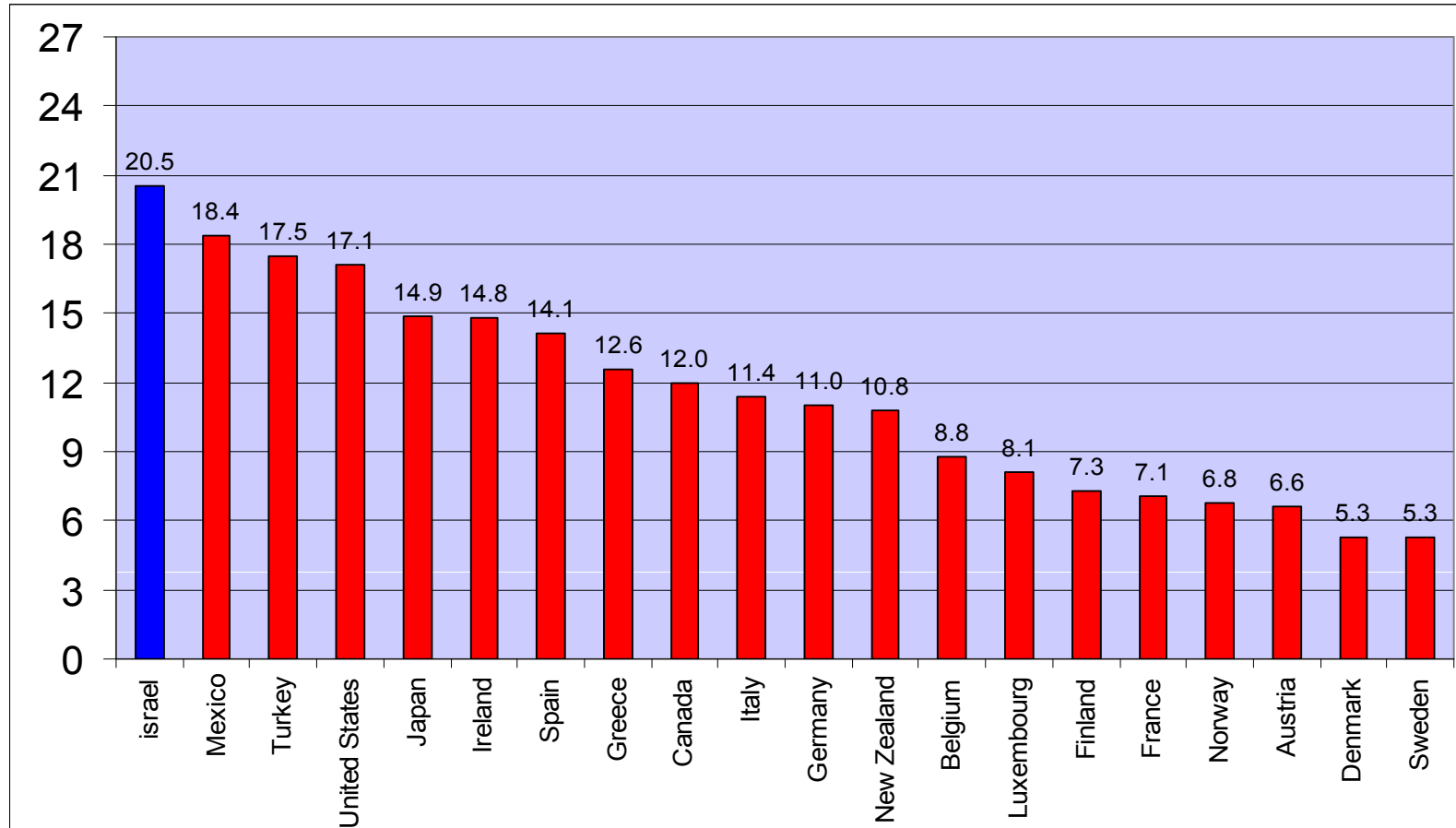
# שיעור העוני במדינות OECD (אמצע שנות ה-90)



Sources: OECD.Stat Extracts 18/8/2009

ממדי העוני והפערים החברתיים 2007, דוח שנתי, המוסד לביטוח לאומי, נובמבר 2008.  
הערה: חישוב שיעור העוני בישראל נעשה לפי סקלת מבוגר סטנדרטי, כמקובל בחישובי ה-OECD.

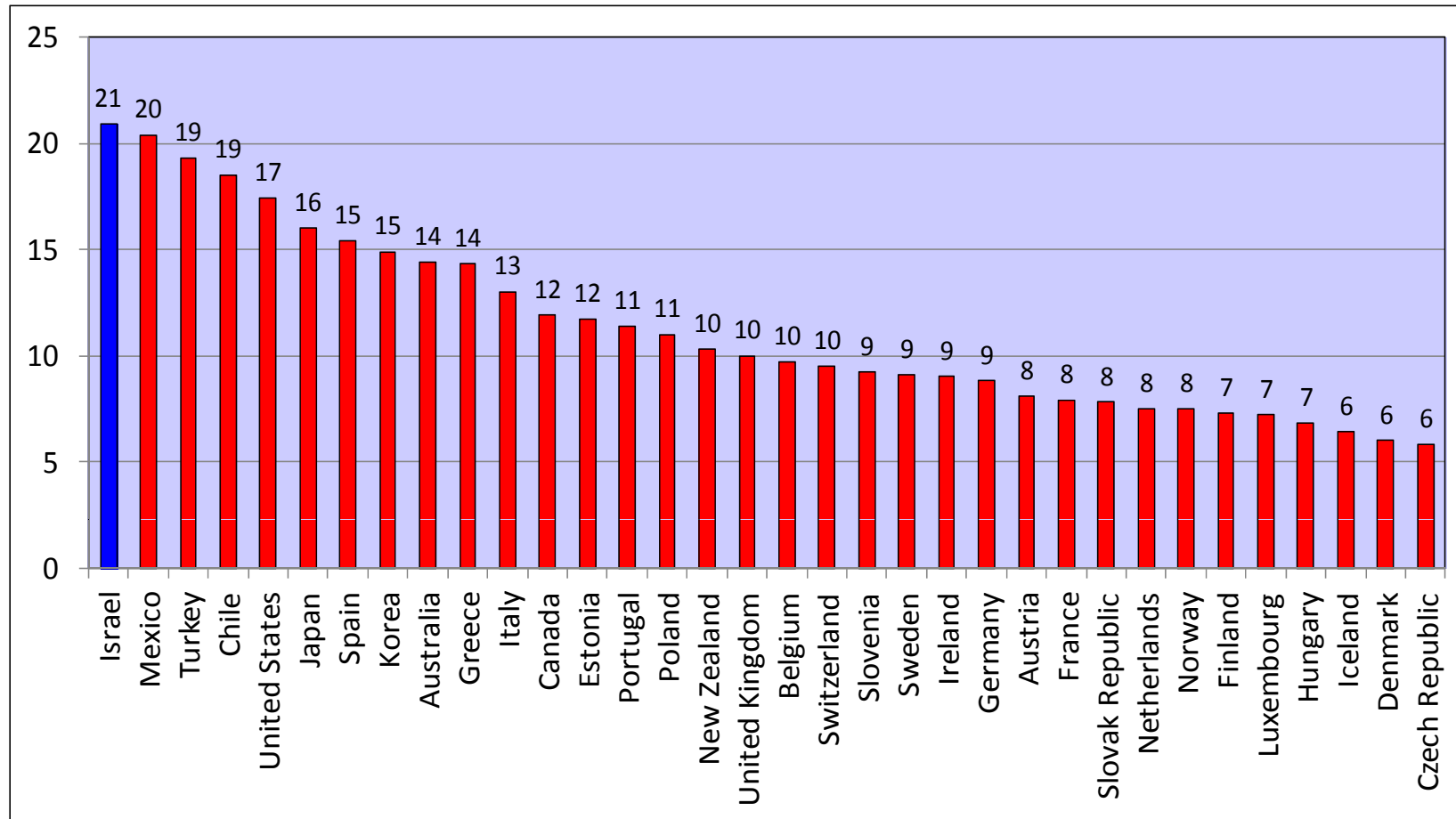
# שיעור העוני במדינות OECD (אמצע עשור ה-00)



**Sources:** OECD.Stat Extracts 18/8/2009

ממדי העוני והפערים החברתיים 2007, דוח שנתי, המוסד לביטוח לאומי, נובמבר 2008.  
הערה: חישוב שיעור העוני בישראל נעשה לפי סקלת מבוגר סטנדרטי, כמקובל בחישובי ה-OECD.

# שיעור העוני במדינות OECD 2010



Source: OECD Stat, 16/5/2013

Definition: Poverty rate after taxes and transfers

**עוני בחברה רב-תרבותית:  
הבדלים בהעדפות ובהזדמנויות**

# הרכב האוכלוסייה, 2011

(לפי משקי בית)

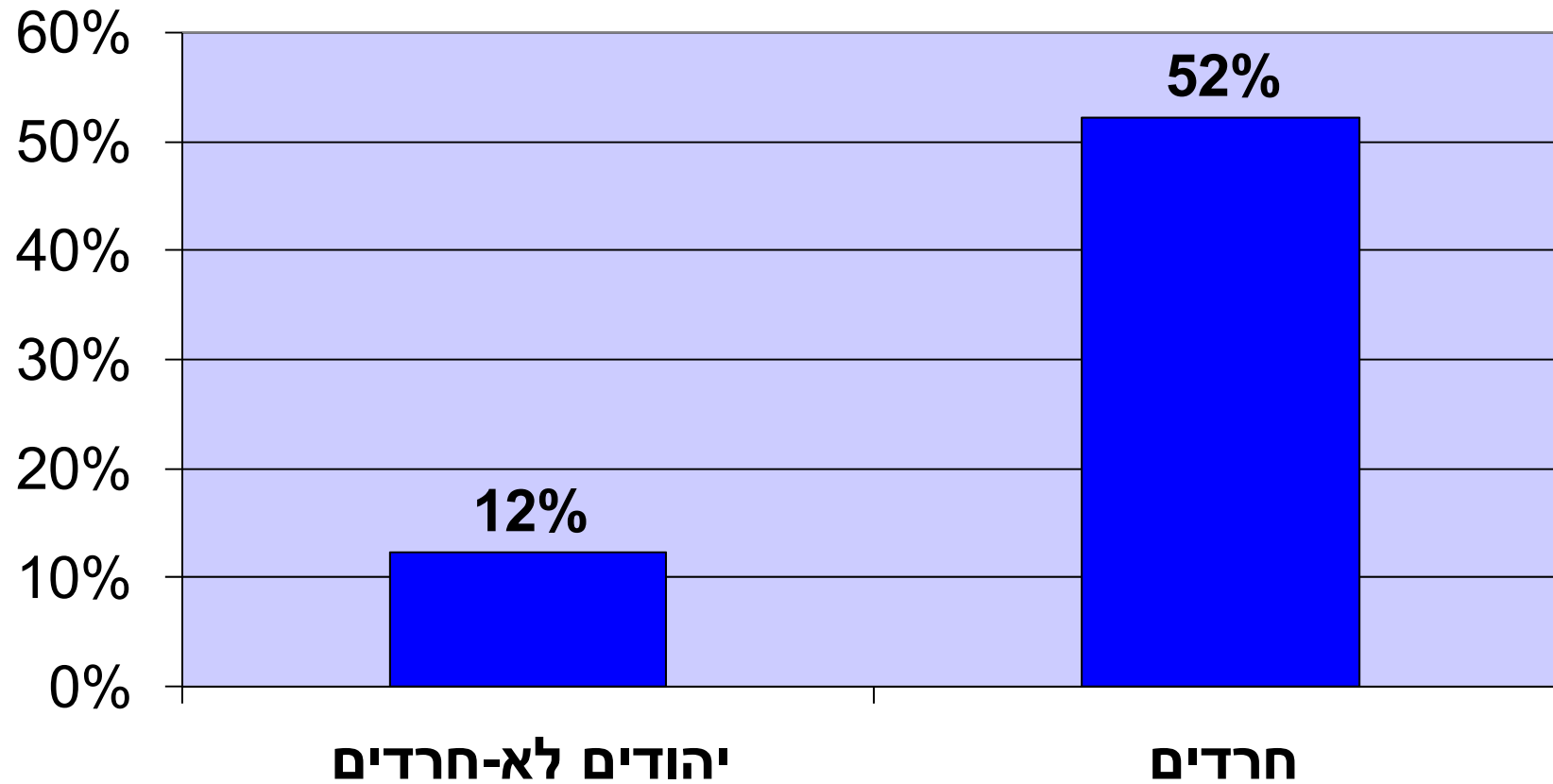
משקל באוכלוסייה הענייה	משקל באוכלוסיית ישראל	
49.9%	81.2%	יהודים לא-חרדים
38.9%	14.5%	ערבים
11.2%	4.3%	חרדים
<b>100.0%</b>	<b>100.0%</b>	<b>סה"כ</b>

המקור: הלמ"ס, סקר הכנסות 2011 מתוך מאגר נתונים של האוניברסיטה העברית, ISDC ועיבודים מיוחדים של המחבר.  
הערה: יהודים = יהודים ואחרים לאורך כל המצגת, אלא אם כן הוגדר אחרת.

**החרדים**



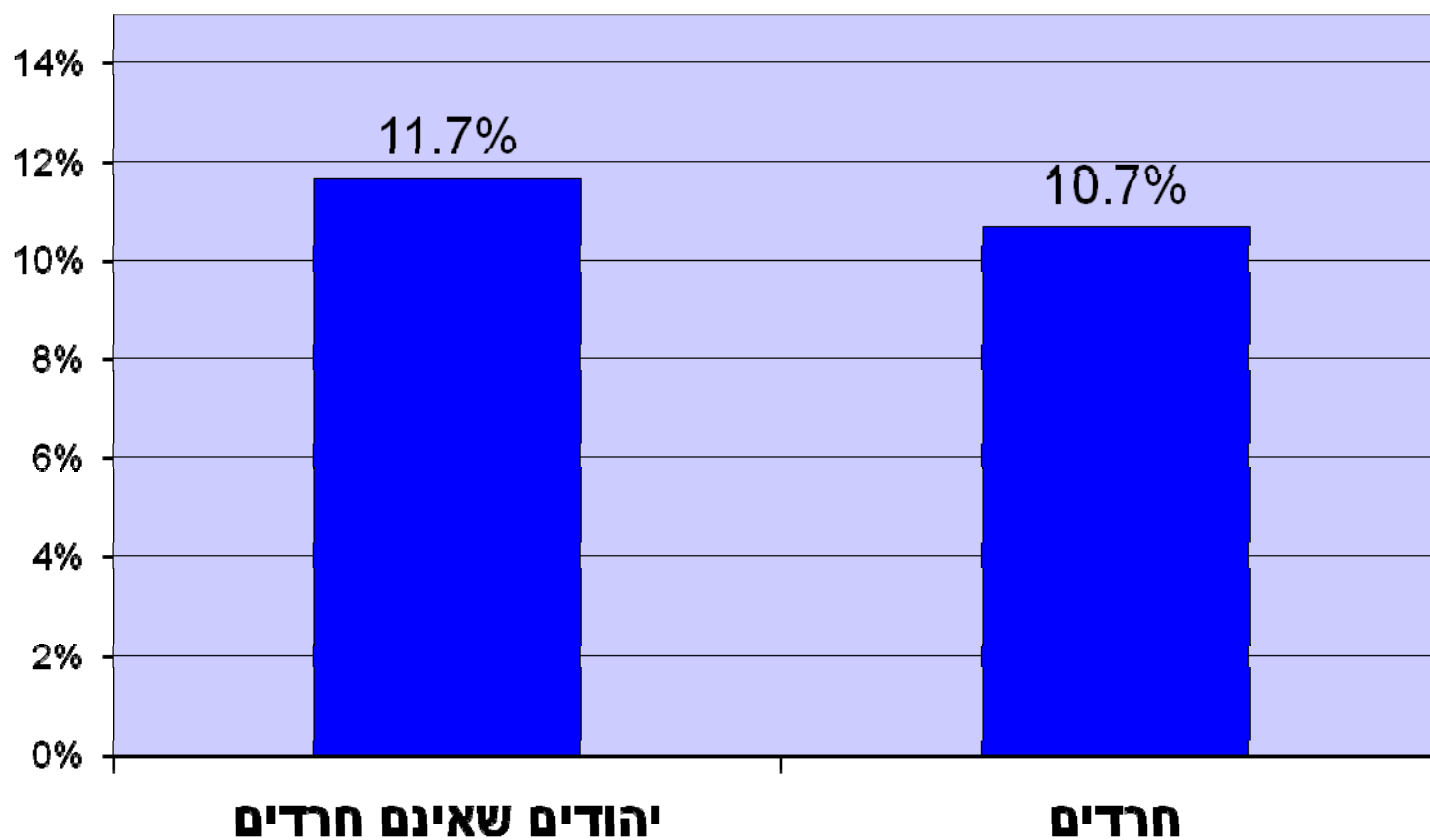
# שיעור העוני, 2011



המקור: הלמ"ס, סקר הכנסות 2011 מתוך מאגר נתונים של האוניברסיטה העברית, ISDC ועיבודים מיוחדים של המחבר.

# מאז גיל 15 ועד היום, האם היו תקופות שבהן חשבת שאתה עני?

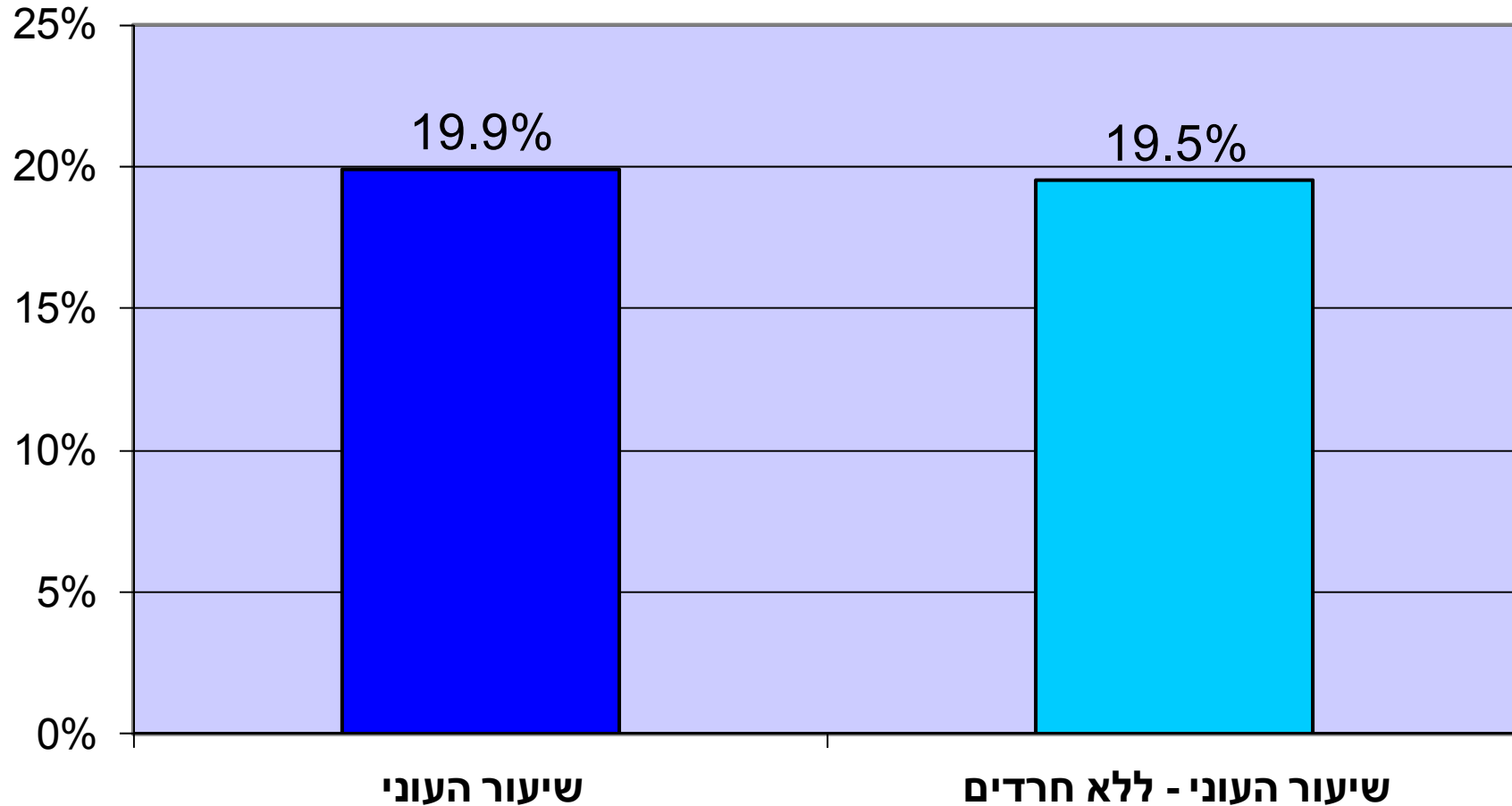
(אלה שענו "לעיתים קרובות")



המקור: סקר חברתי 2003 למ"ס, מתוך ממאגר הנתונים של האוניברסיטה העברית.

הערה: אוכלוסייה מעל גיל 20.

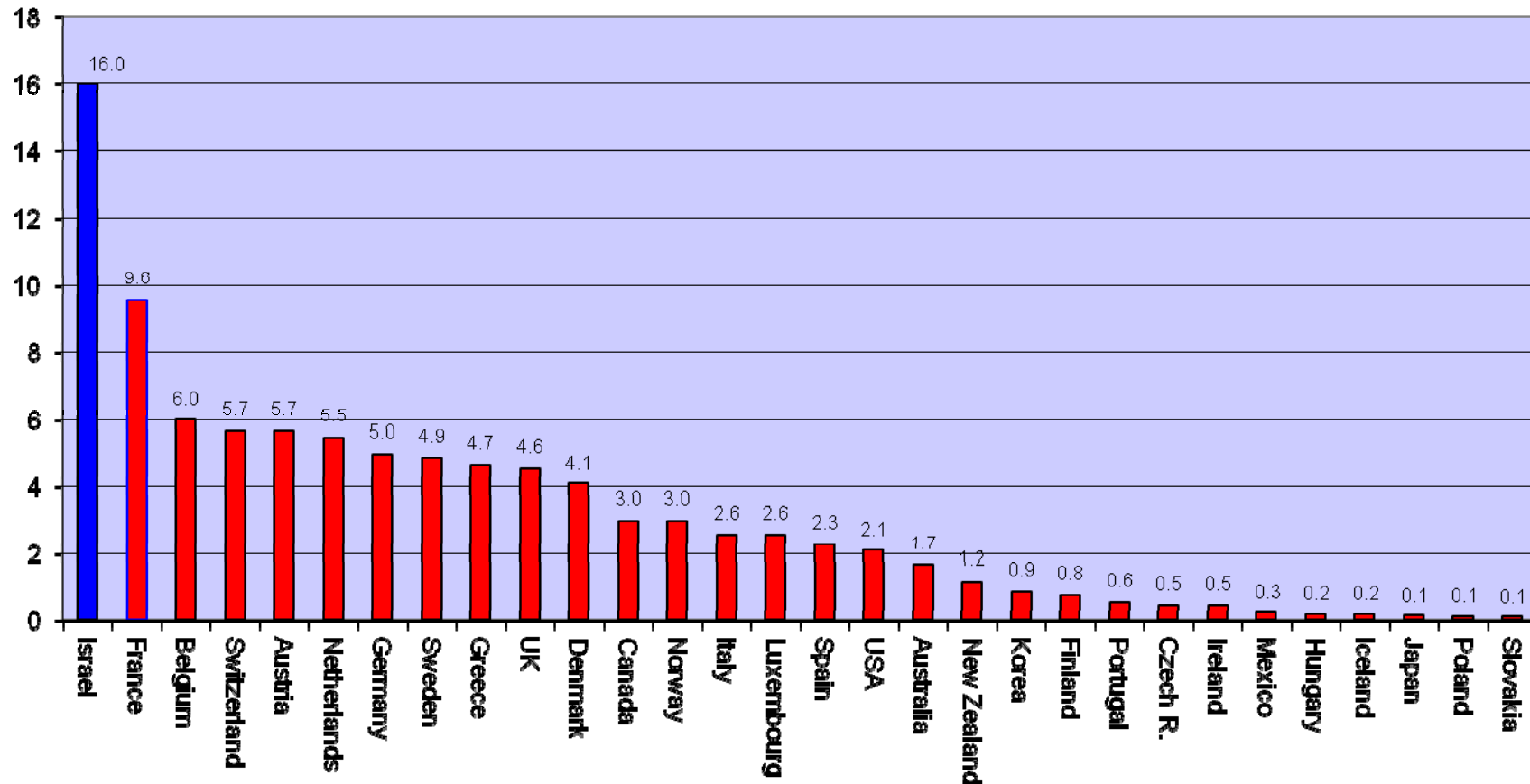
# שיעור העוני, 2011



**המקור:** הלמ"ס, סקר הכנסות 2011 מתוך מאגר נתונים של האוניברסיטה העברית, ISDC ועיבודים מיוחדים של המחבר.  
הערה: שיעור העוני מחושב למשק הבית. העוני למעט חרדים נעשה על בסיס קו עוני המחושב לאוכלוסייה ללא חרדים.

# הערבים

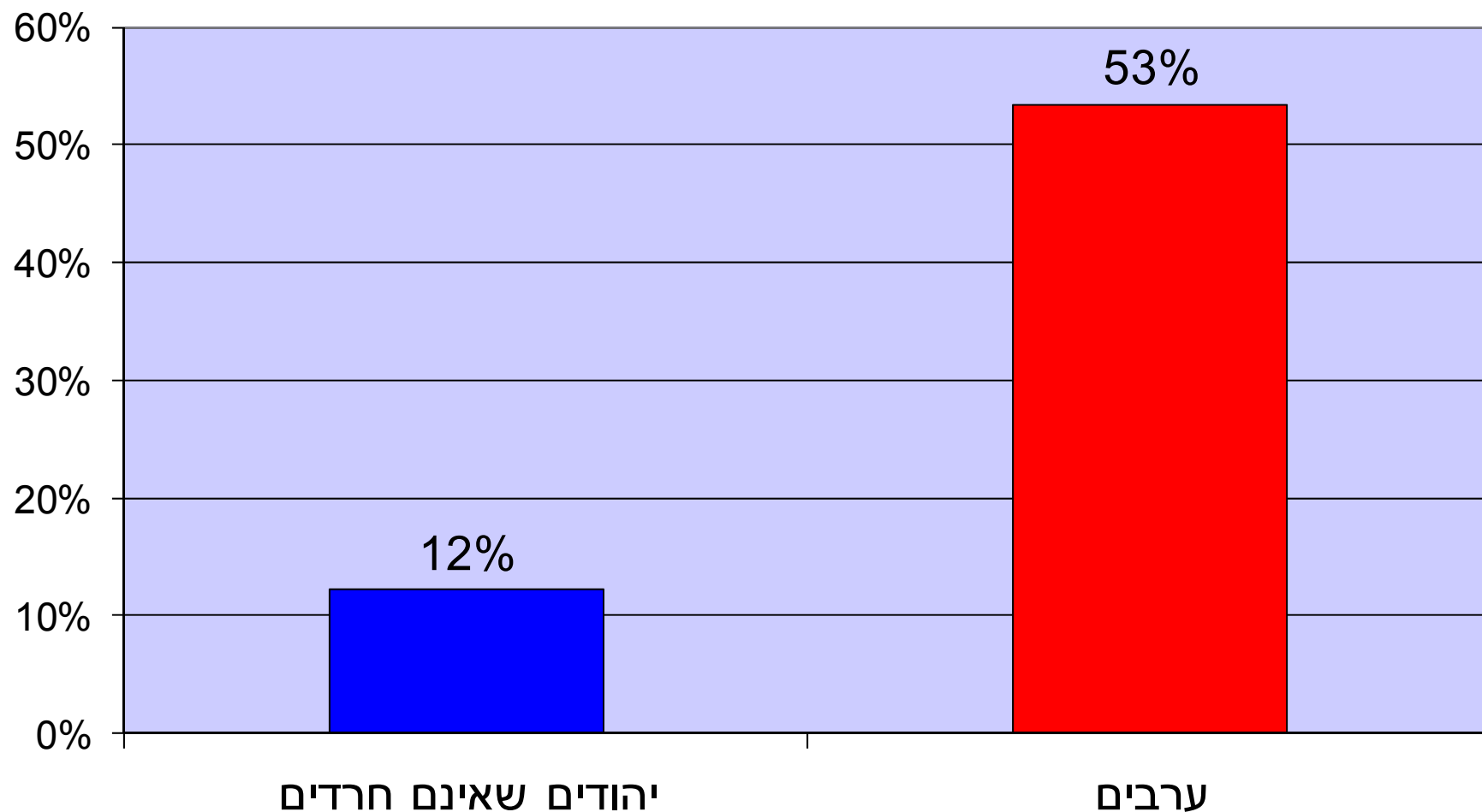
# שיעור המוסלמים במדינות נבחרות, 2011



הערה: במחקר "ESTIMATING THE RELIGIOUS COMPOSITION OF ALL NATIONS: AN EMPIRICAL ASSESSMENT OF THE WORLD" (ממוצע של 0.97) בין חמישה מקורות שונים שבדקו את שיעור המוסלמים במדינות CHRISTIAN DATABASE, נמצא שיטת קורלציה גבוהה (ממוצע של 0.97) בין חמישה מקורות שונים שבדקו את שיעור המוסלמים במדינות שונות בעולם. המקורות הינם: World Values Survey, PEW Global Assessment Project, U.S Department of state, CIA World Factbook and World Religion Database.

המקור: [http://www.islamicpopulation.com/europe\\_islam.html](http://www.islamicpopulation.com/europe_islam.html), 13/2/2012.

# שיעור העוני בישראל, 2011

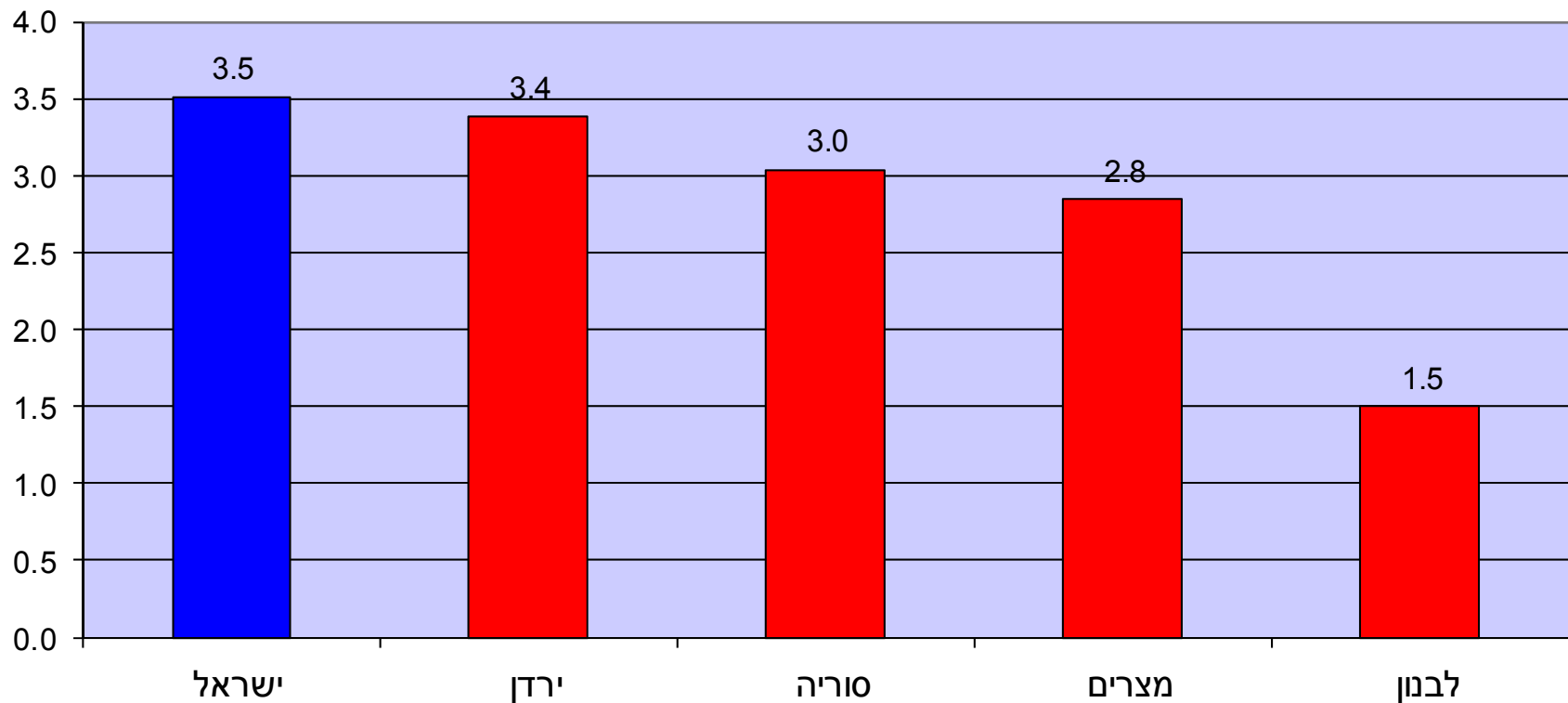


המקור: הלמ"ס, סקר הכנסות 2011 מתוך מאגר נתונים של האוניברסיטה העברית, ISDC ועיבודים מיוחדים של המחבר.

**יהודים וערבים:  
הבדלים בהעדפות ובהזדמנויות**

# מספר הילדים של נשים ערביות

ישראל והמדינות השכנות (2011)

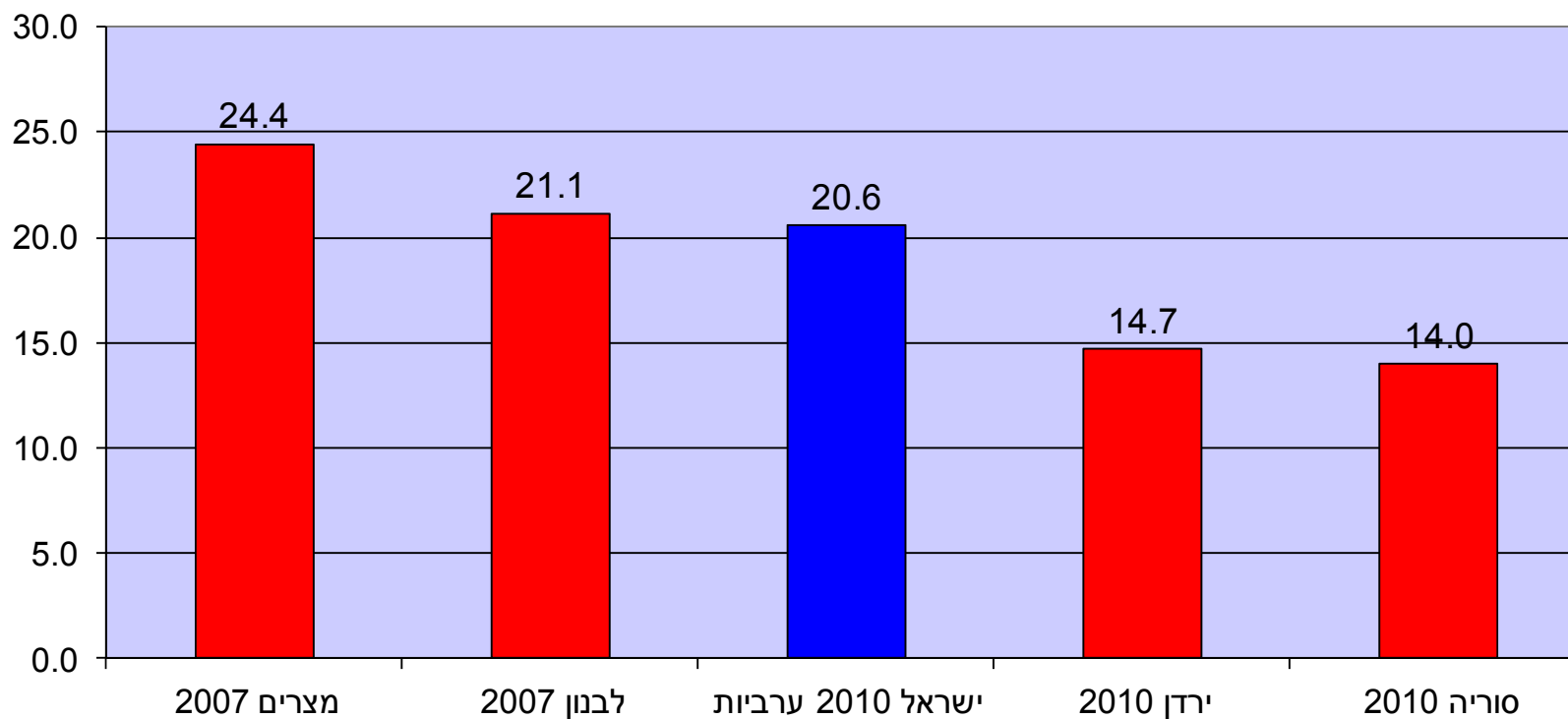


מקור: ישראל- למ"ס, שנתון סטטיסטי 2013, לוח 3.13, שיעור פריון כולל של נשים מוסלמיות. שיעור הפריון של נשים יהודיות ב-2011 היה 2.98.

שאר המדינות- הבנק העולמי, פריון ילודה כולל 2011, עדכון אחרון: 24/12/2013



# השתתפות נשים ערביות בכח העבודה ישראל והמדינות השכנות



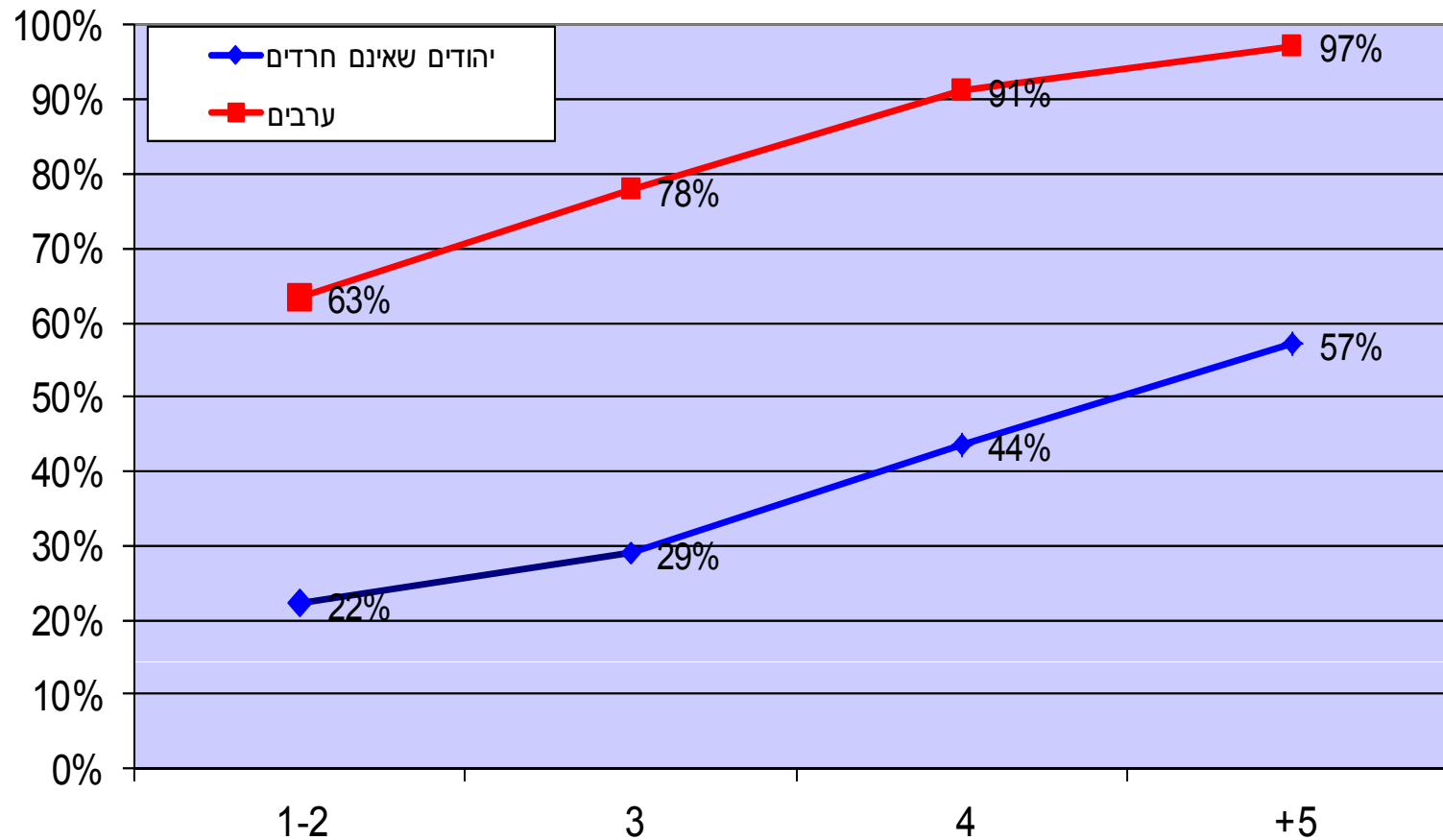
Source: ILO, 12/12/2012.

מקור: למ"ס, שנתון סטטיסטי 2011.

# שיעור העוני לפי מספר הילדים:

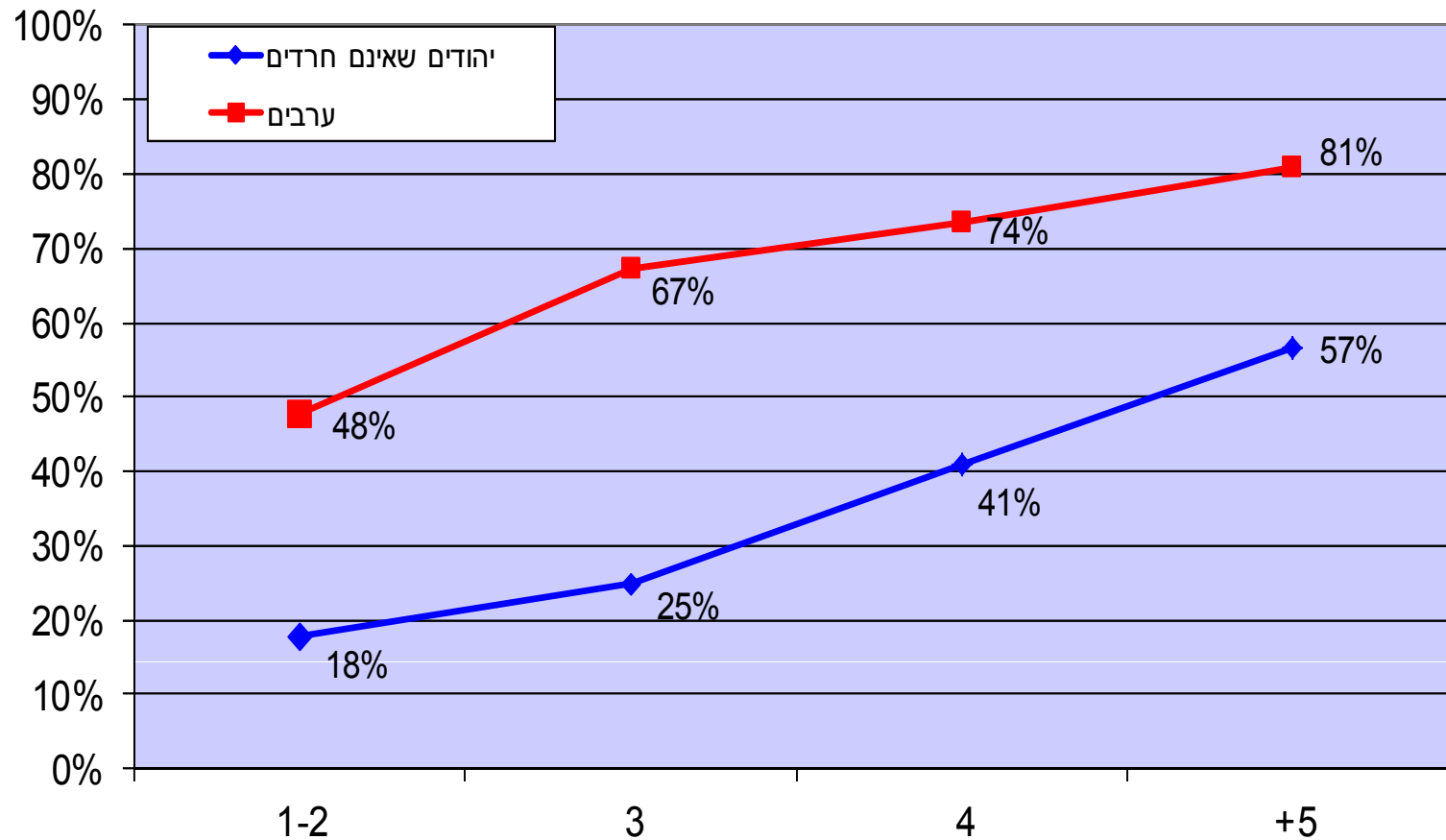
## יהודים מול ערבים

(משפחות עם מפרנס יחיד)



המקור: הלמ"ס, סקר הכנסות 2011 מתוך מאגר נתונים של האוניברסיטה העברית, ISDC ועיבודים מיוחדים של המחבר.  
הערות: הנתונים מתייחסים רק למשקי בית נשואים עם ילדים מתחת לגיל 18.

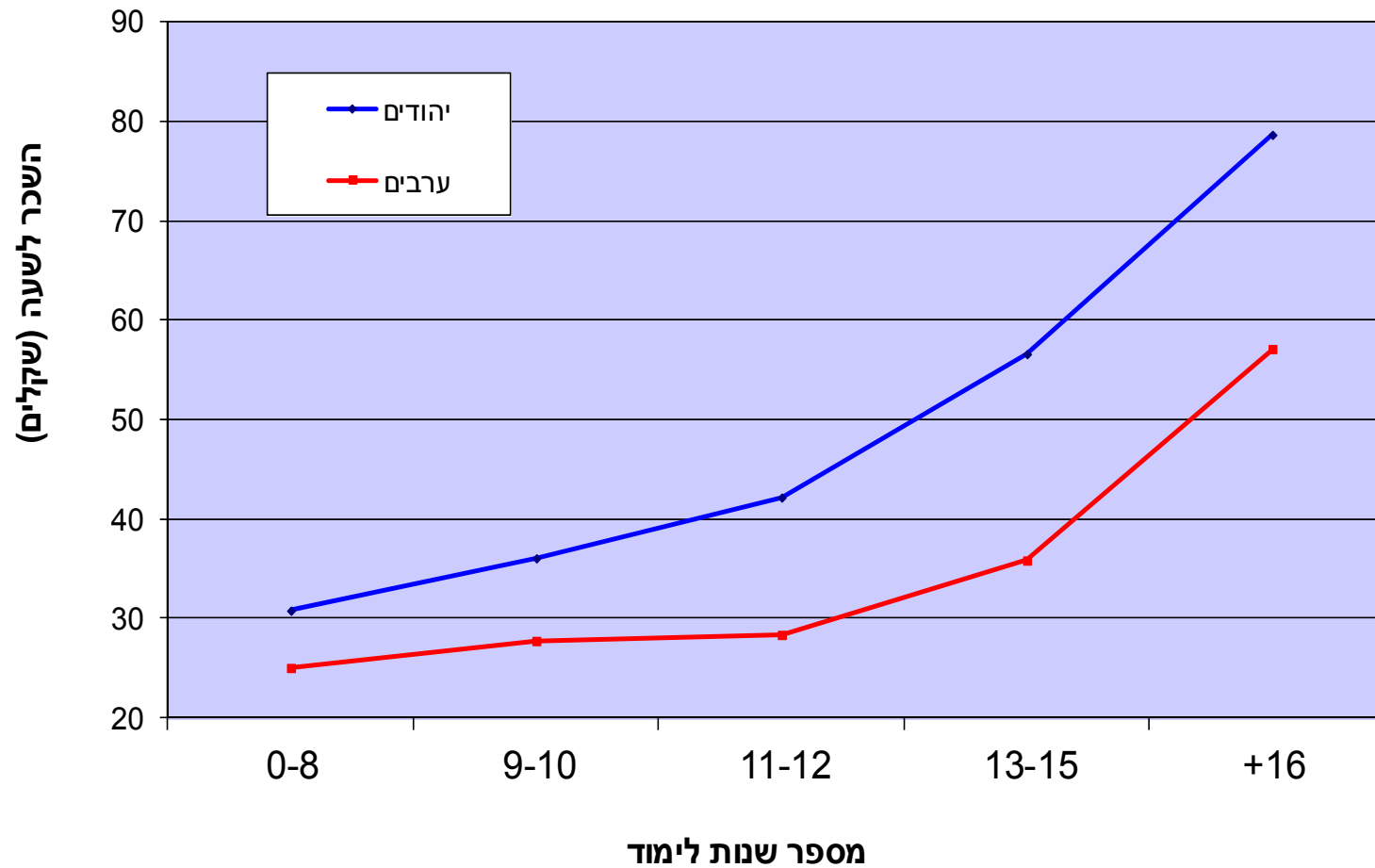
# שיעור העוני לפי מספר הילדים: יהודים מול ערבים (משפחות עם מפרנס יחיד, ממוצע 2002-2011)



המקור: הלמ"ס, סקר הכנסות 2002-2011 מתוך מאגר נתונים של האוניברסיטה העברית, ISDC ועיבודים מיוחדים של המחבר.  
הערות: הנתונים מתייחסים רק למשקי בית נשואים עם ילדים מתחת לגיל 18.

# השכר לשעת עבודה, לפי השכלה

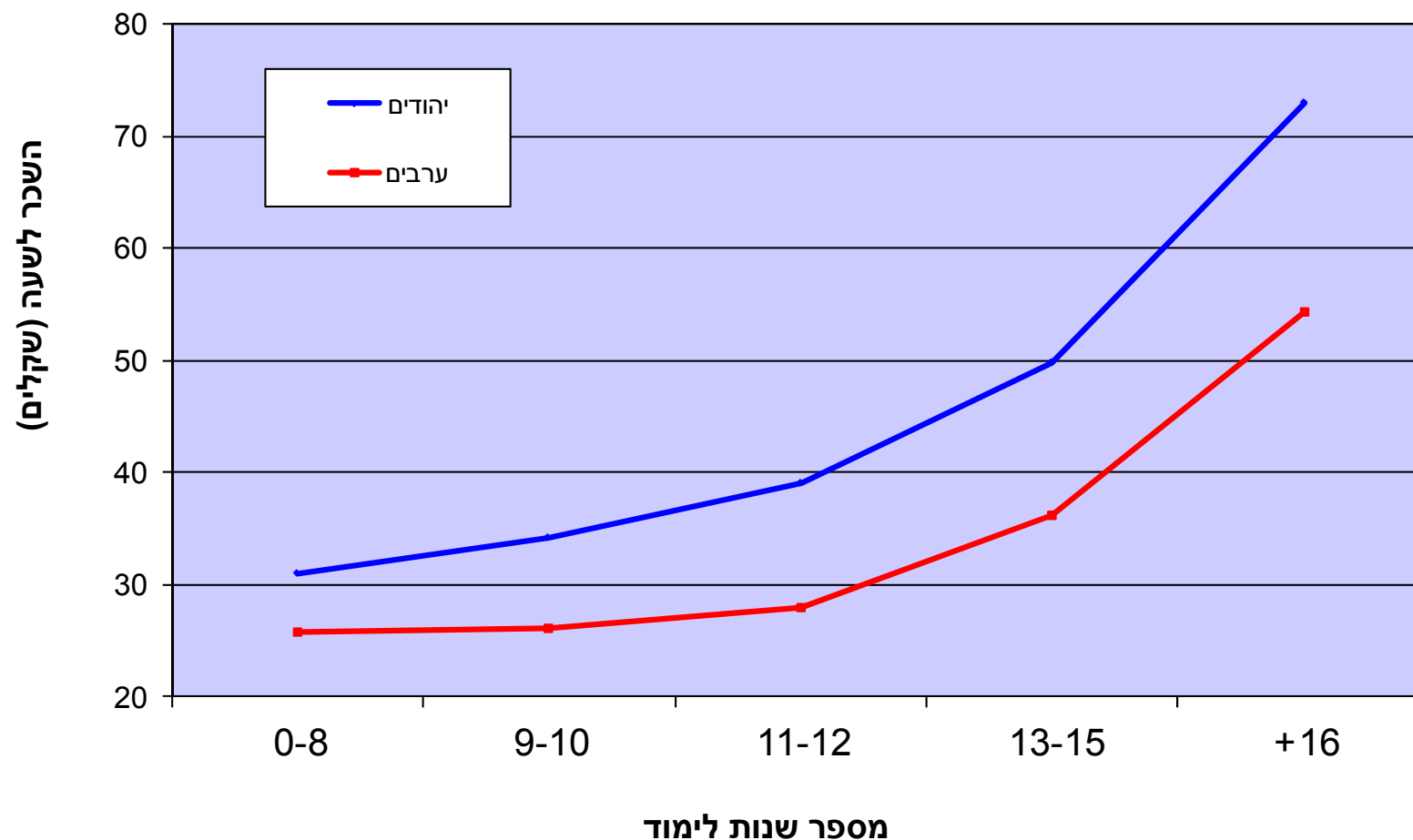
## יהודים מול ערבים (גברים)



המקור: הלמ"ס, סקר הכנסות 2011 מתוך מאגר נתונים של האוניברסיטה העברית, ISDC ועיבודים מיוחדים של המחבר.

# השכר לשעת עבודה, לפי השכלה

## יהודים מול ערבים (גברים), ממוצע 2003-2011

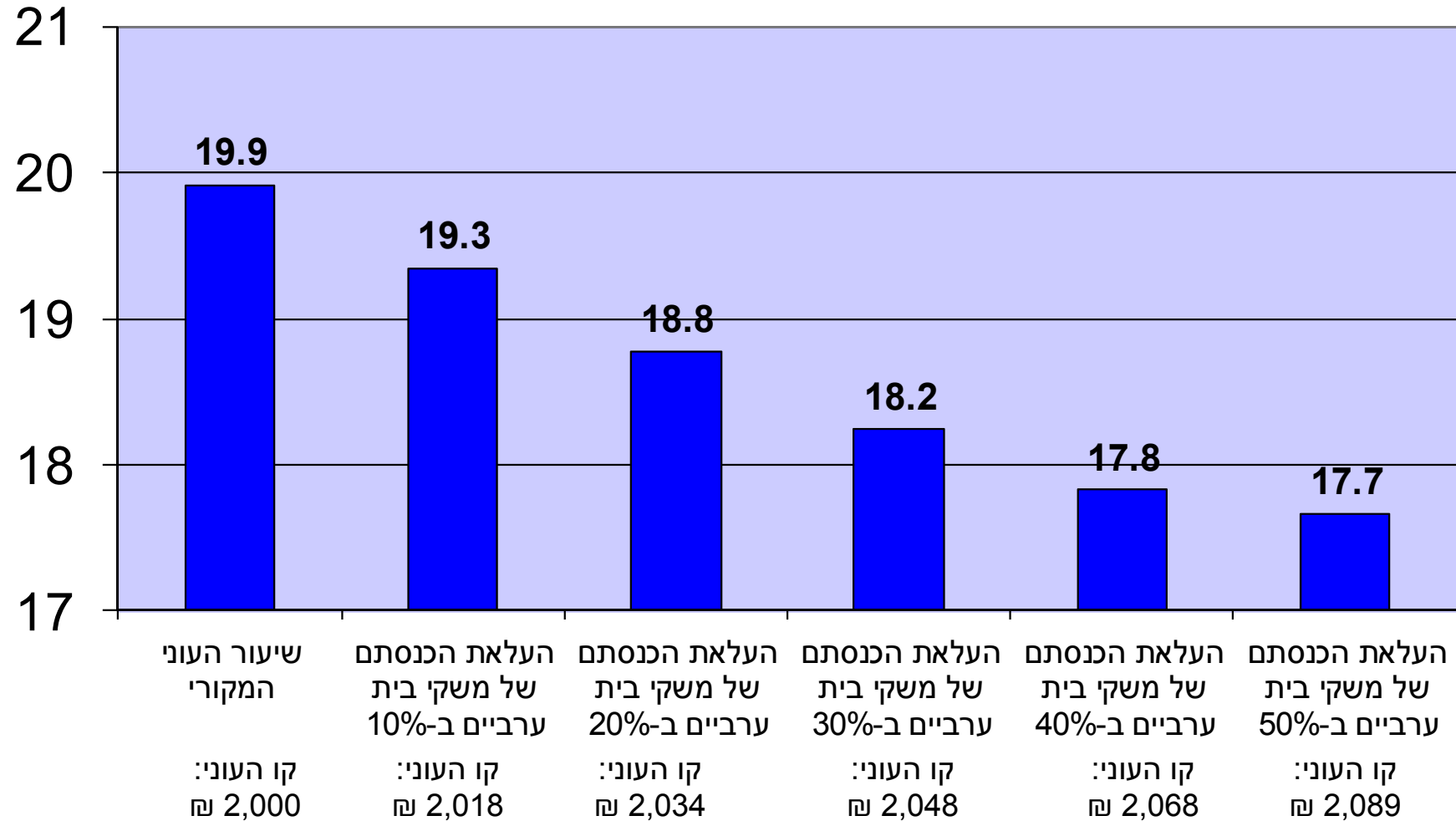


המקור: הלמ"ס, סקר הכנסות 2003-2011 מתוך מאגר נתונים של האוניברסיטה העברית, ISDC ועיבודים מיוחדים של המחבר.

**מדדי עוני חלופיים**

# רגישות מדד העוני בישראל

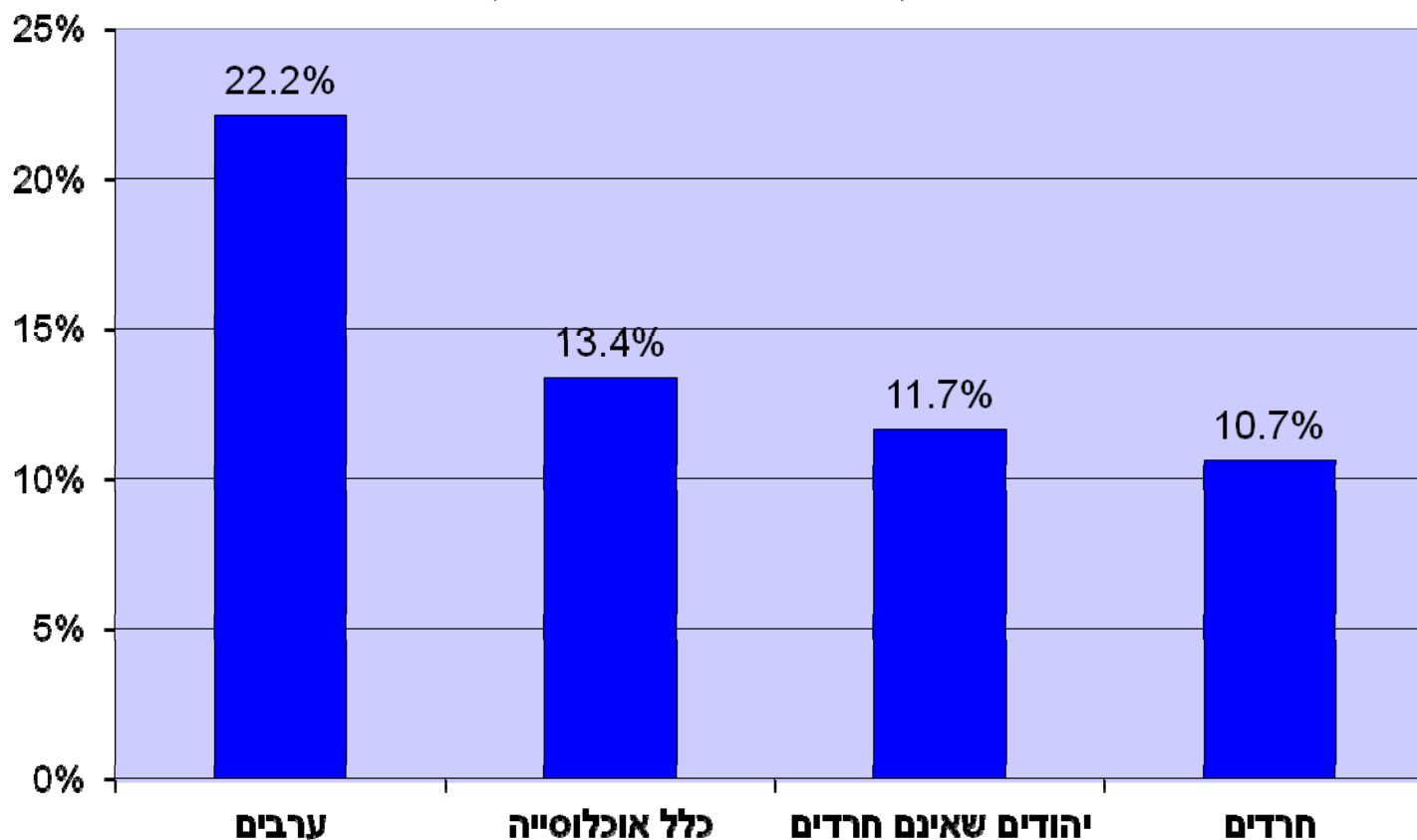
## להיקף הכלכלה השחורה באוכלוסייה הערבית



המקור: הלמ"ס, סקר הכנסות 2011 מתוך מאגר נתונים של האוניברסיטה העברית, ISDC ועיבודים מיוחדים של המחבר.

# מאז גיל 15 ועד היום, האם היו תקופות שבהן חשבת שאתה עני?

(אלה שענו "לעיתים קרובות")

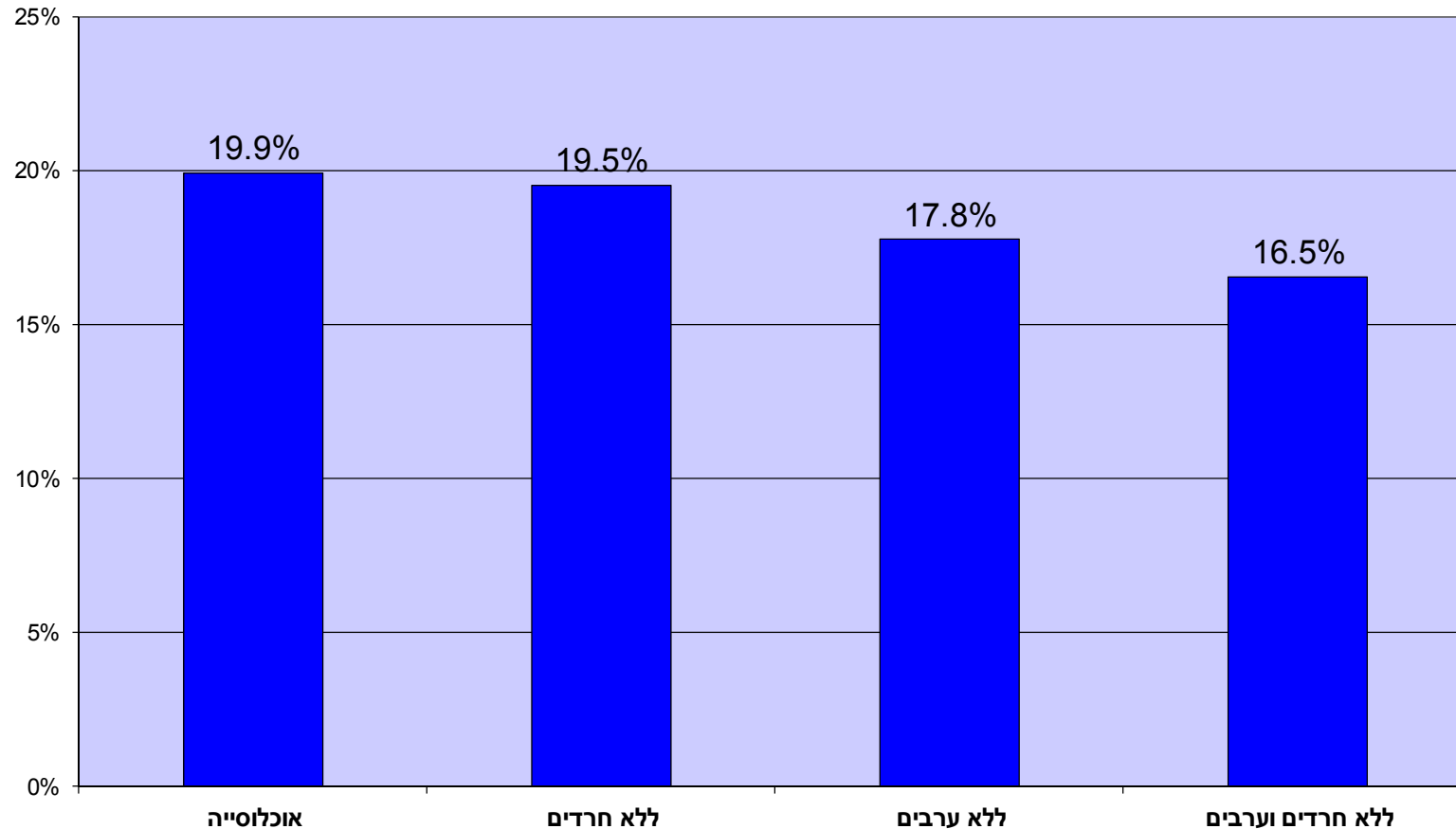


המקור: סקר חברתי 2003 למ"ס, מתוך ממאגר הנתונים של האוניברסיטה העברית.

הערה: אוכלוסייה מעל גיל 20.



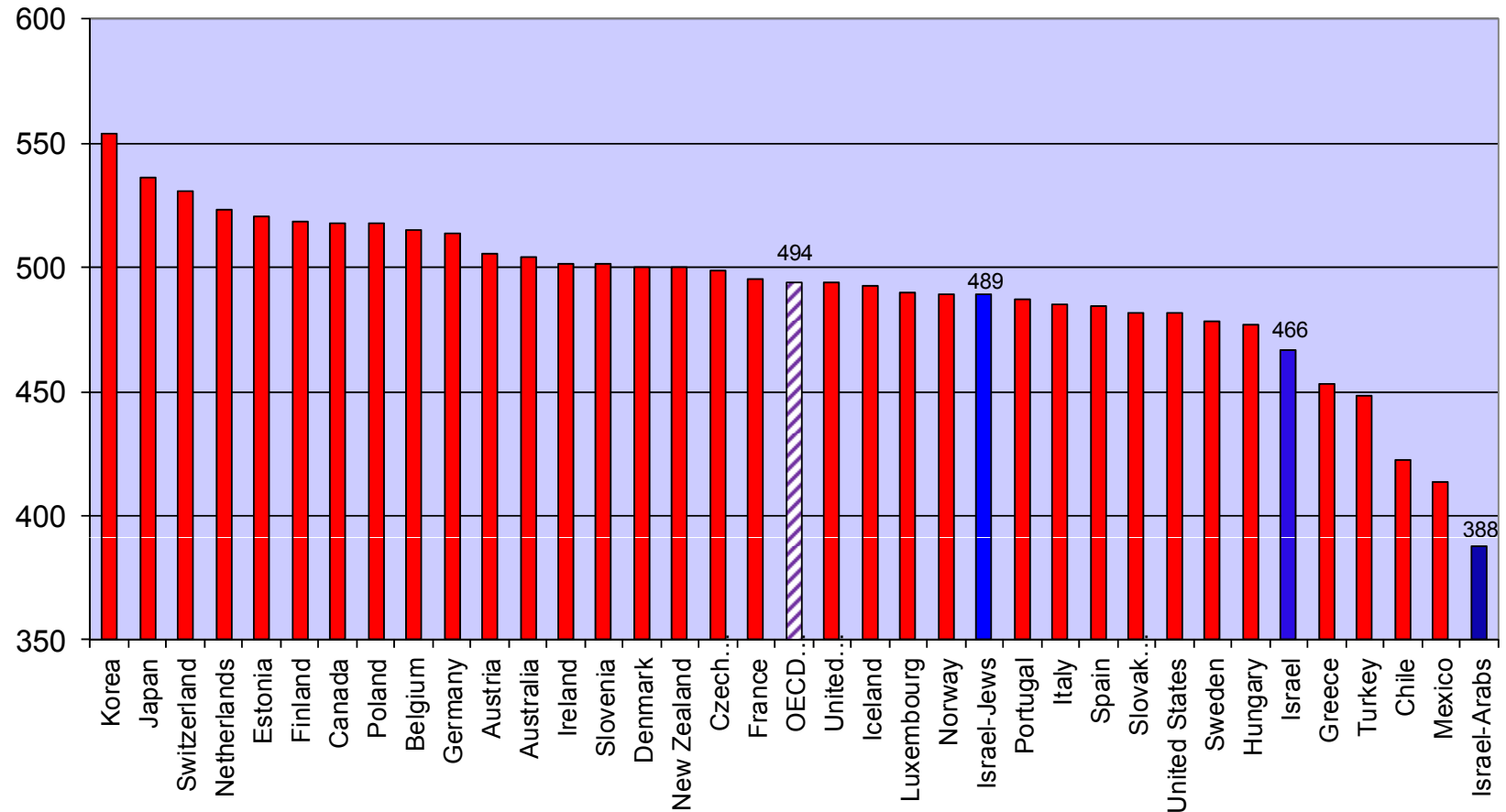
# שיעור העוני, 2011



**המקור:** הלמ"ס, סקר הכנסות 2011 מתוך מאגר נתונים של האוניברסיטה העברית, ISDC ועיבודים מיוחדים של המחקר.  
הערה: שיעור העוני מחושב למשק הבית. העוני למעט חרדים נעשה על בסיס קו עוני המחושב לאוכלוסייה ללא חרדים (ובאותו האופן גם לגבי שיעור העוני ללא ערבים ושיעור העוני ללא חרדים וערבים).

# רמת החינוך (מתמטיקה), 2012

(ציון ממוצע של תלמידי כיתה י' בבחינה במתמטיקה)

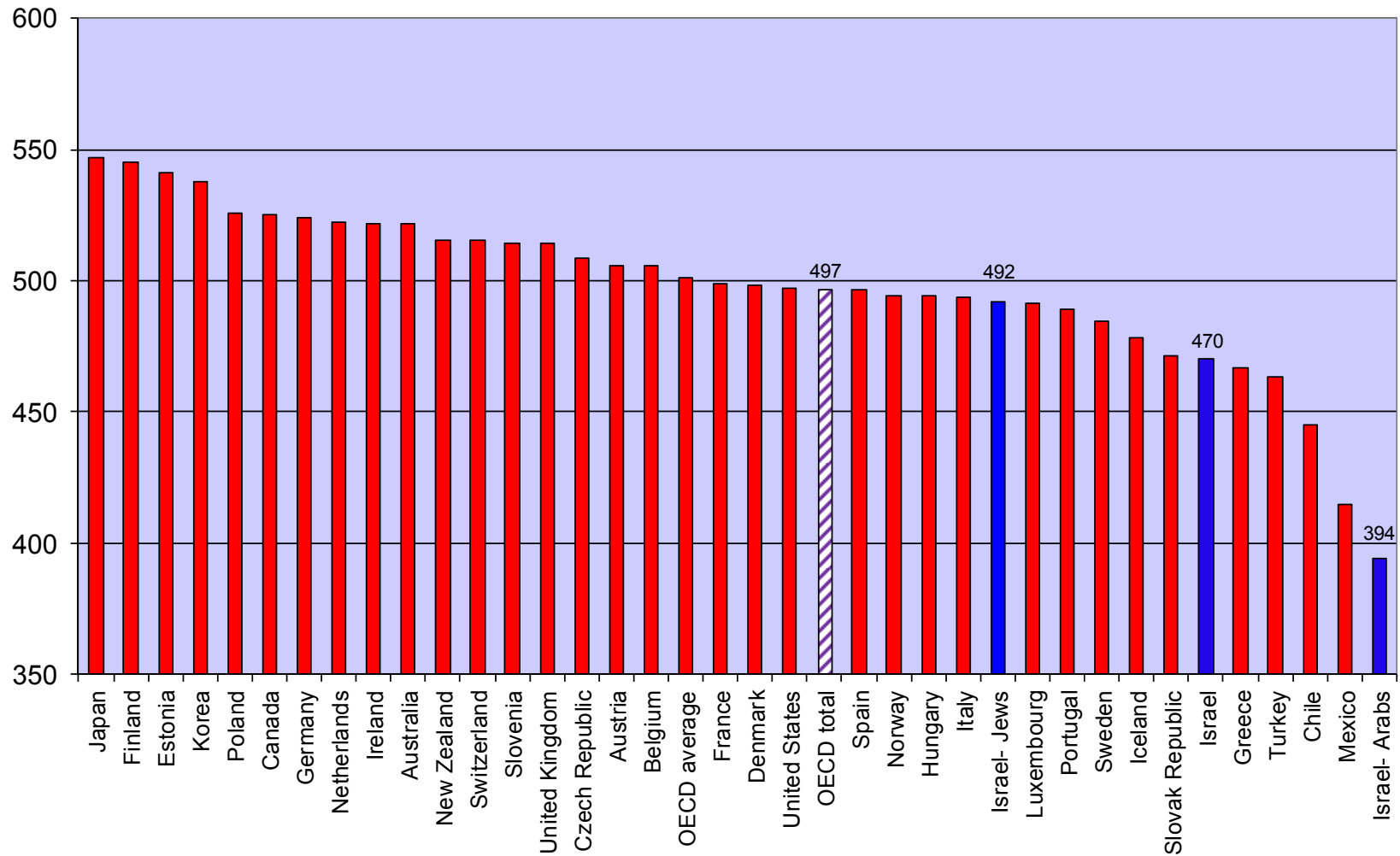


Source: OECD, PISA 2012, Table I.2.3a.

החלוקה למגזרים בישראל לפי: ראמ"ה, פיזה 2012, אוריינות תלמידים בני 15 במדעים, בקריאה ובמתמטיקה, מבט ישראלי.

# רמת החינוך (מדעים), 2012

(ציון ממוצע של תלמידי כיתה י' בבחינה במדעים)

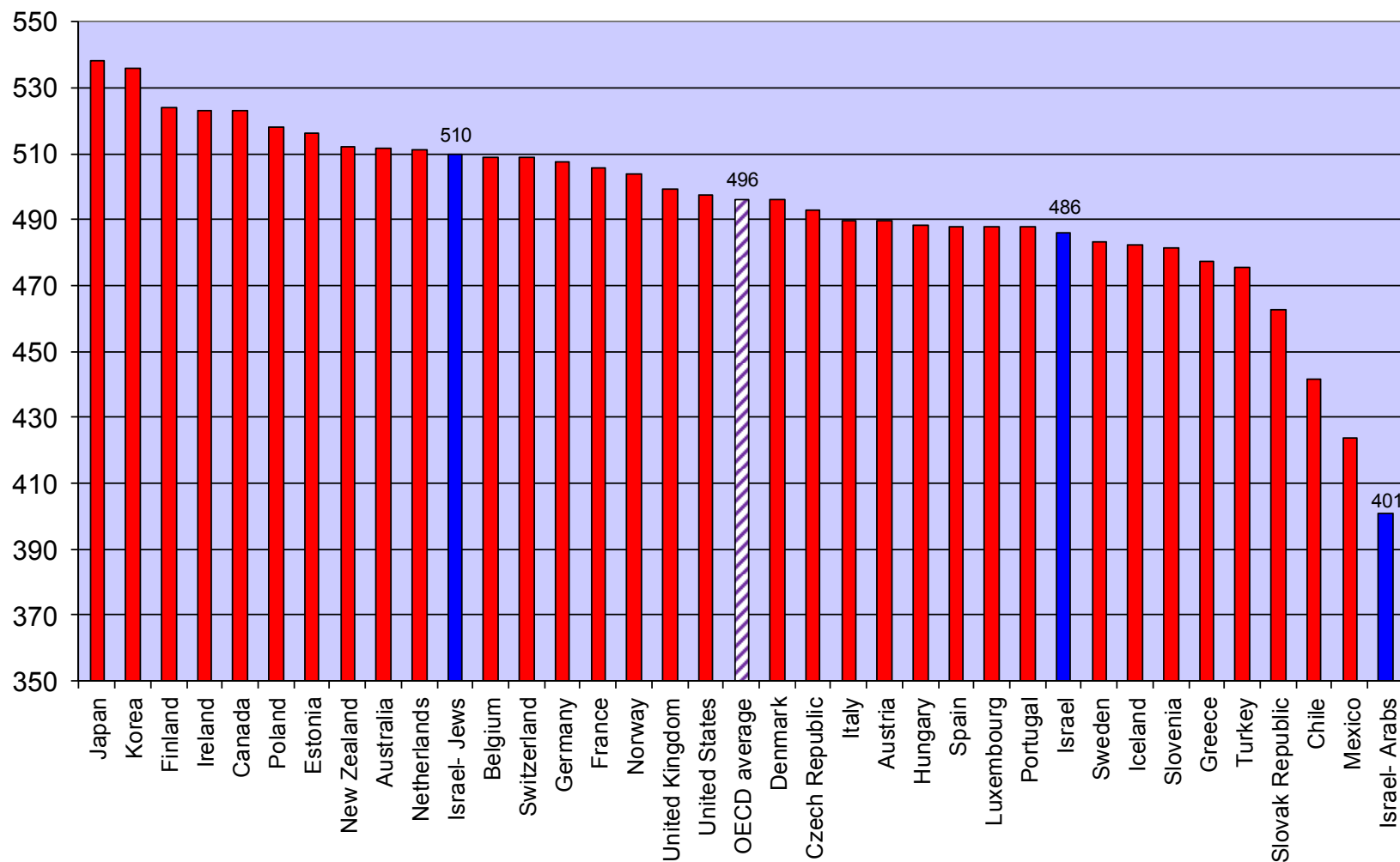


Source: OECD, PISA 2012, Table I.5.3a.

החלוקה למגזרים בישראל לפי: ראמ"ה, פיזה 2012, אוריינות תלמידים בני 15 במדעים, בקריאה ובמתמטיקה, מבט ישראלי.

# רמת החינוך (קריאה), 2012

(ציון ממוצע של תלמידי כיתה י' בבחינה בקריאה)



Source: OECD, PISA 2012, Table I.4.3a.

החלוקה למגזרים בישראל לפי: ראמ"ה, פיזה 2012, אוריינות תלמידים בני 15 במדעים, בקריאה ובמתמטיקה, מבט ישראלי.

# תוחלת חיים בלידה

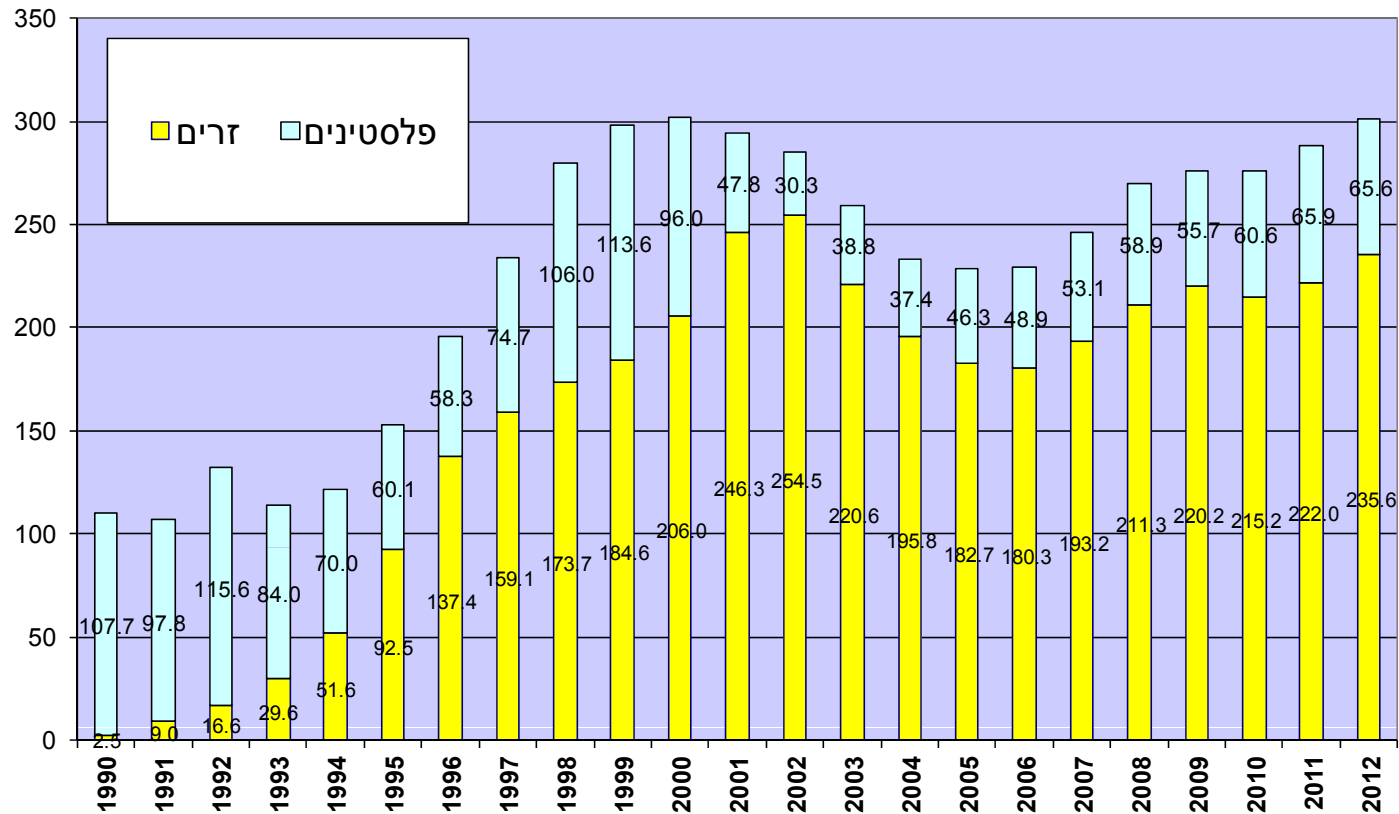
ממוצע 2003-2012

נשים	גברים	
83.2	79.5	יהודים
79.7	75.8	ערבים

# מדיניות הממשלה: שוק העבודה

# מספר העובדים הזרים בישראל

## (זרים ופולשתינאים, באלפים)

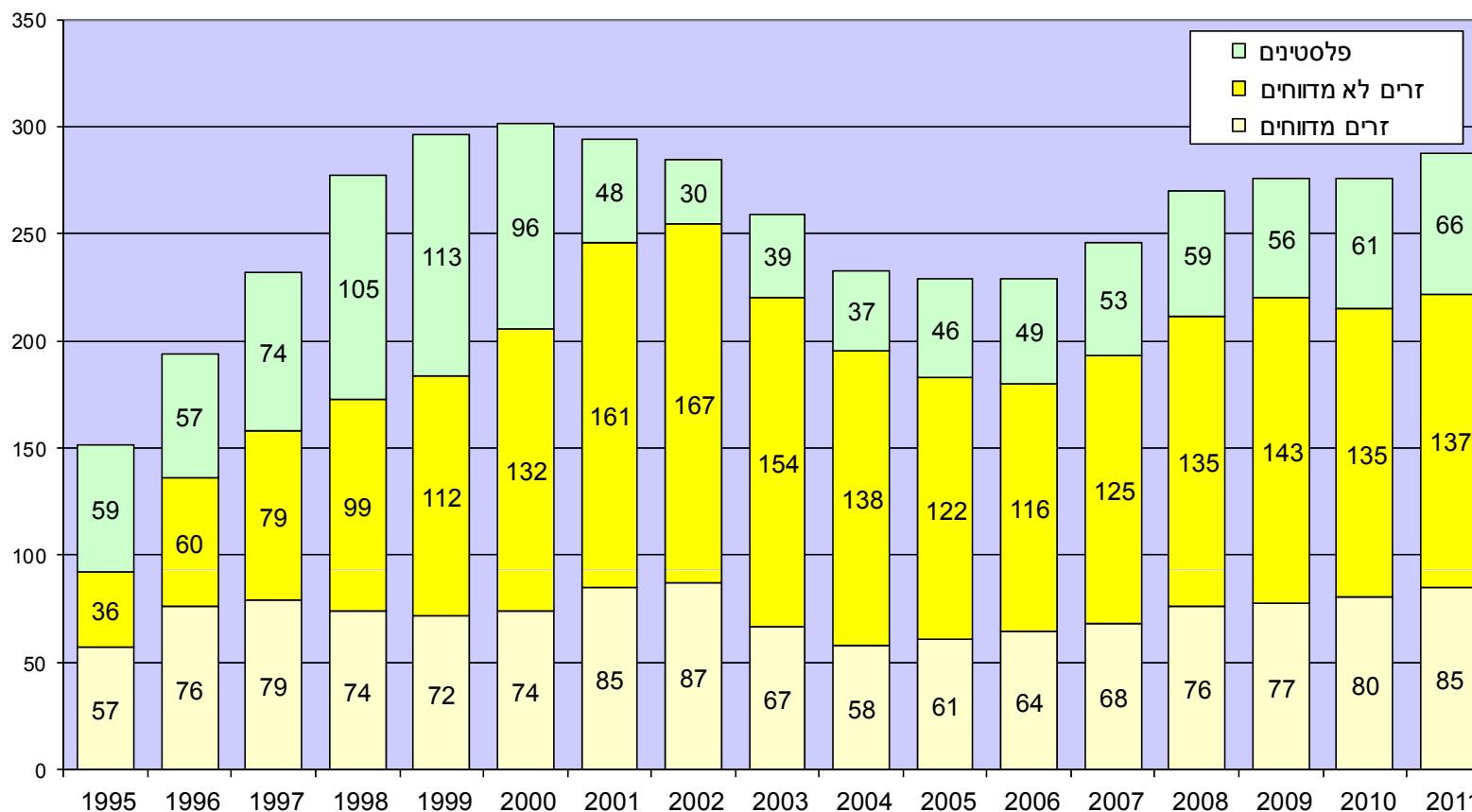


מקור: דוח בנק ישראל לשנת 2012, לוח ה'-נ' 3.

הערה: מספר שעות העבודה השנתיות של העובדים הזרים גדול יותר מזה של העובדים הפולשתינאים. לפיכך, סכימת מספרם של העובדים הזרים והפולשתינאיים סובלת מהטיה משמעותית.

# מספר העובדים הזרים בישראל

(זרים מדווחים, זרים לא מדווחים ופלשתינאים, באלפים)



הערה: מספר שעות העבודה השנתיות של העובדים הזרים גדול יותר מזה של העובדים הפלשתינאים. לפיכך, סכימת מספרם של העובדים הזרים והפלשתינאיים סובלת מהטיה משמעותית.

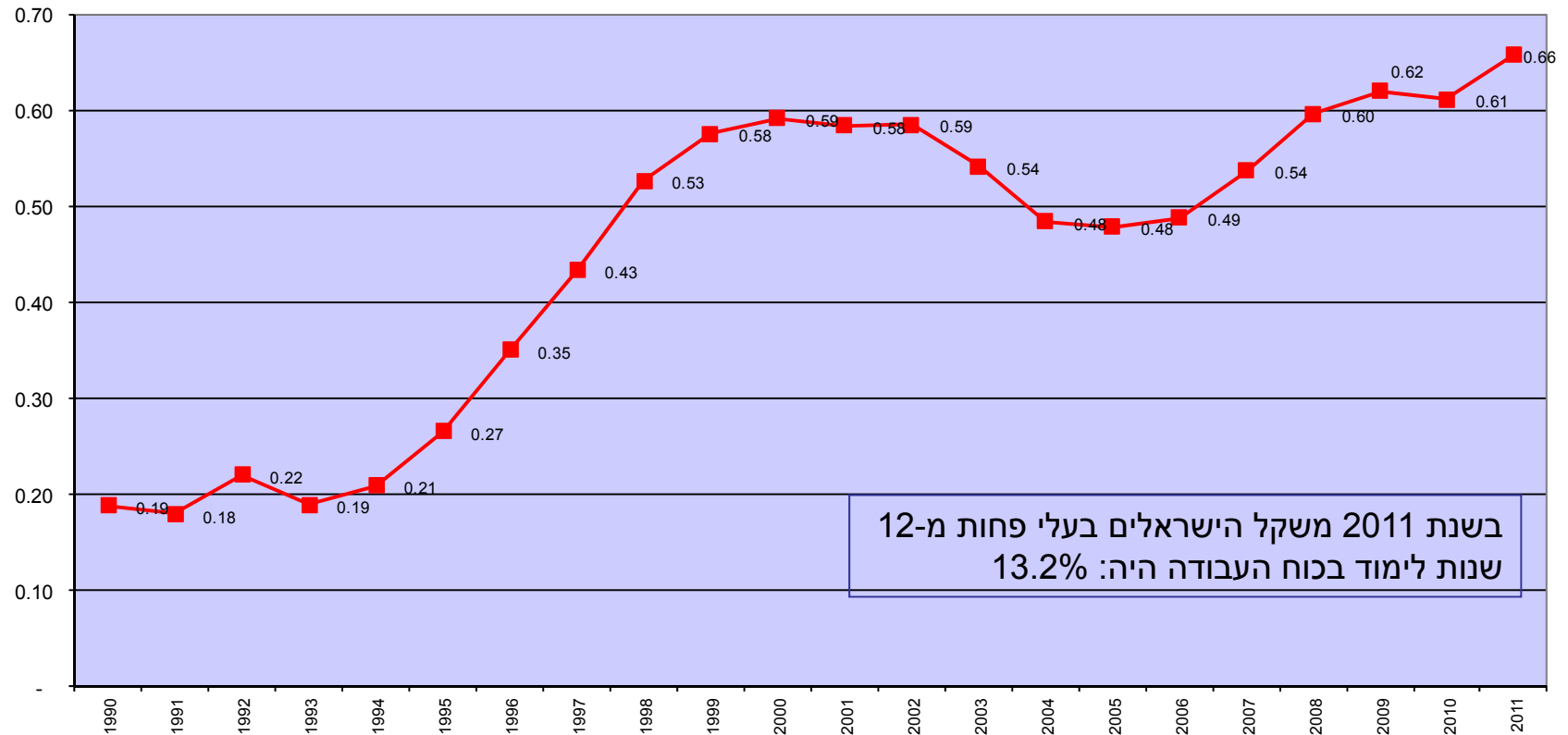
מקור: נתונים שהתקבלו מהלשכה המרכזית לסטטיסטיקה, פברואר 2012



# מספר העובדים הזרים

## יחסית לישראלים בעלי השכלה נמוכה

(ישראלים בכח העבודה האזרחי בעלי פחות מ-12 שנות לימוד)



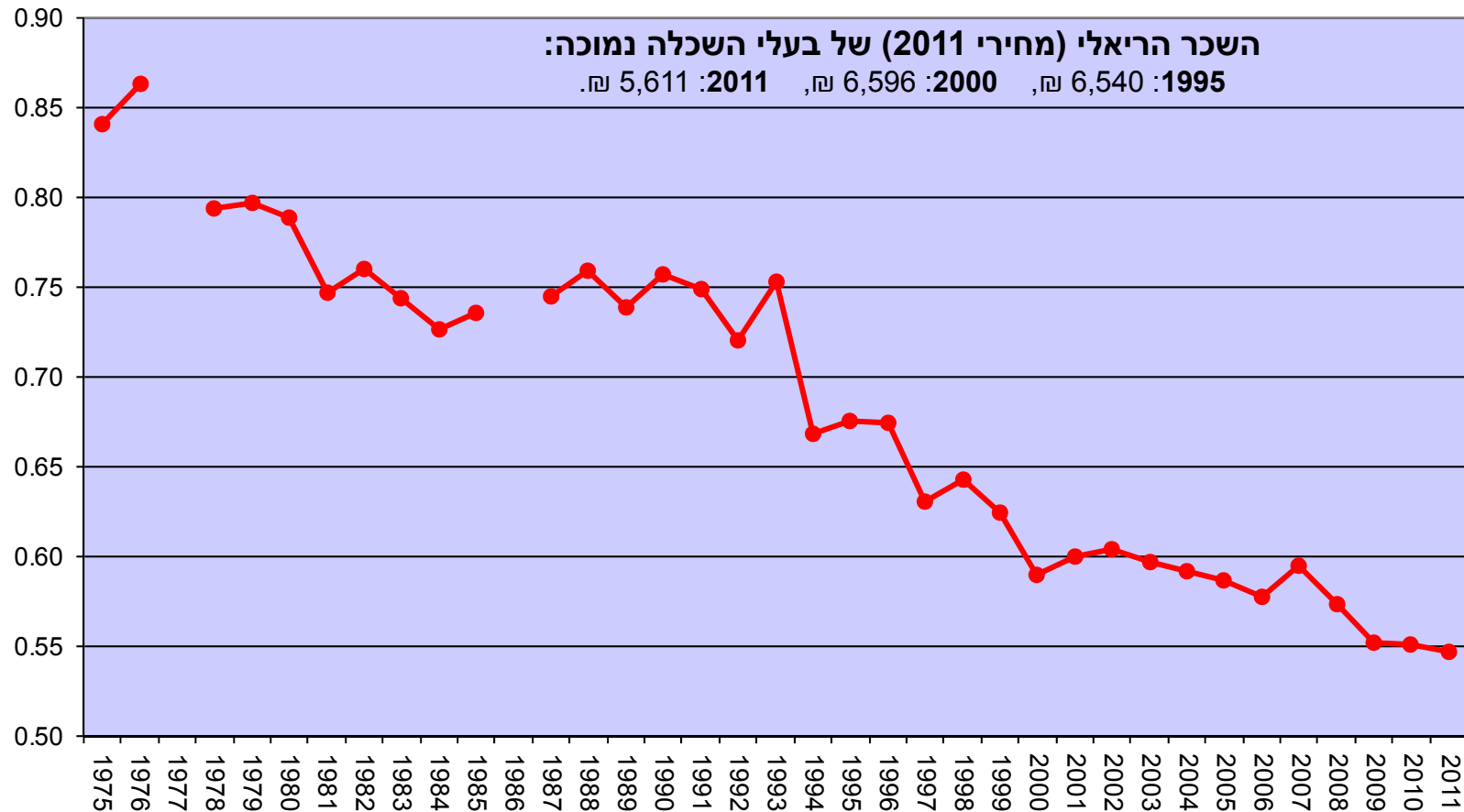
הערה: מספר שעות העבודה השנתיות של העובדים הזרים גדול יותר מזה של העובדים הפלשתינאים. לפיכך, סכימת מספרם של העובדים הזרים והפלשתינאיים סובלת מהטיה משמעותית.

\*הערה: זרים- זרים ופלסטינאים.

מקור: דוח בנק ישראל לשנת 2011, ועיבודים מיוחדים של סקרי כח אדם, 1990-2011.

# שחיקת שכרם של בעלי השכלה נמוכה

(היחס בין השכר של בעלי השכלה עד 10 שנות לימוד לשכר הממוצע, גברים לא-חרדים בגילי 25 עד 54)



**המקור:** מומי דהן, "מדוע ירד שיעור ההשתתפות של גברים בכוח העבודה הישראלי?" הרבעון לכלכלה, דצמבר 2006 / מרץ 2007, 45-7. (בתוספת עדכון של השנים האחרונות)

**מדיניות הממשלה: חינוך ובריאות**

# הוצאות הממשלה, 2010

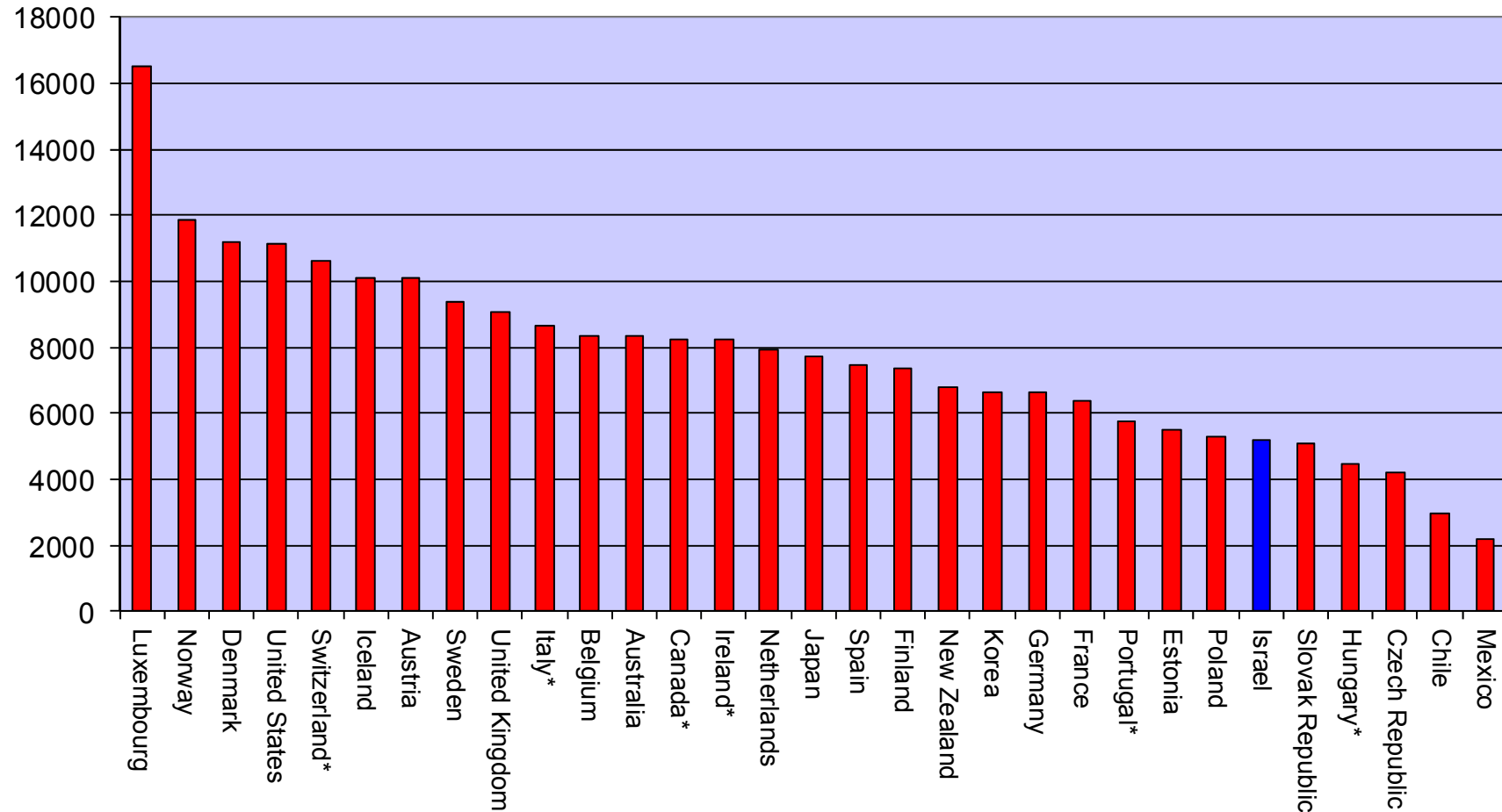
(אחוזי תוצר)

OECD	ישראל	
1.4	6.6	1. ביטחון
10.2	10.7	2. שירותים ציבוריים*
5.6	7.2	3. חינוך
6.8	5.5	4. בריאות
		5. ביטוח חברתי ורווחה**
		<b>סך ההוצאה הציבורית</b>

המקור: מומי דהן ומשה חזן, "סדרי העדיפויות בתקציב הממשלה", רבעון לכלכלה, יפורסם בקרוב.  
\* שירותים ציבוריים כולל שירותים ציבוריים כלליים (תשלומי ריבית), סדר ציבורי, הגנת הסביבה, תרבות ודת.  
\*\* ביטוח חברתי ורווחה כולל ביטוח חברתי, שירותים כלכליים, שיכון וקהילה.

# הוצאה לתלמיד בחינוך היסודי

(\$, במונחי PPP)



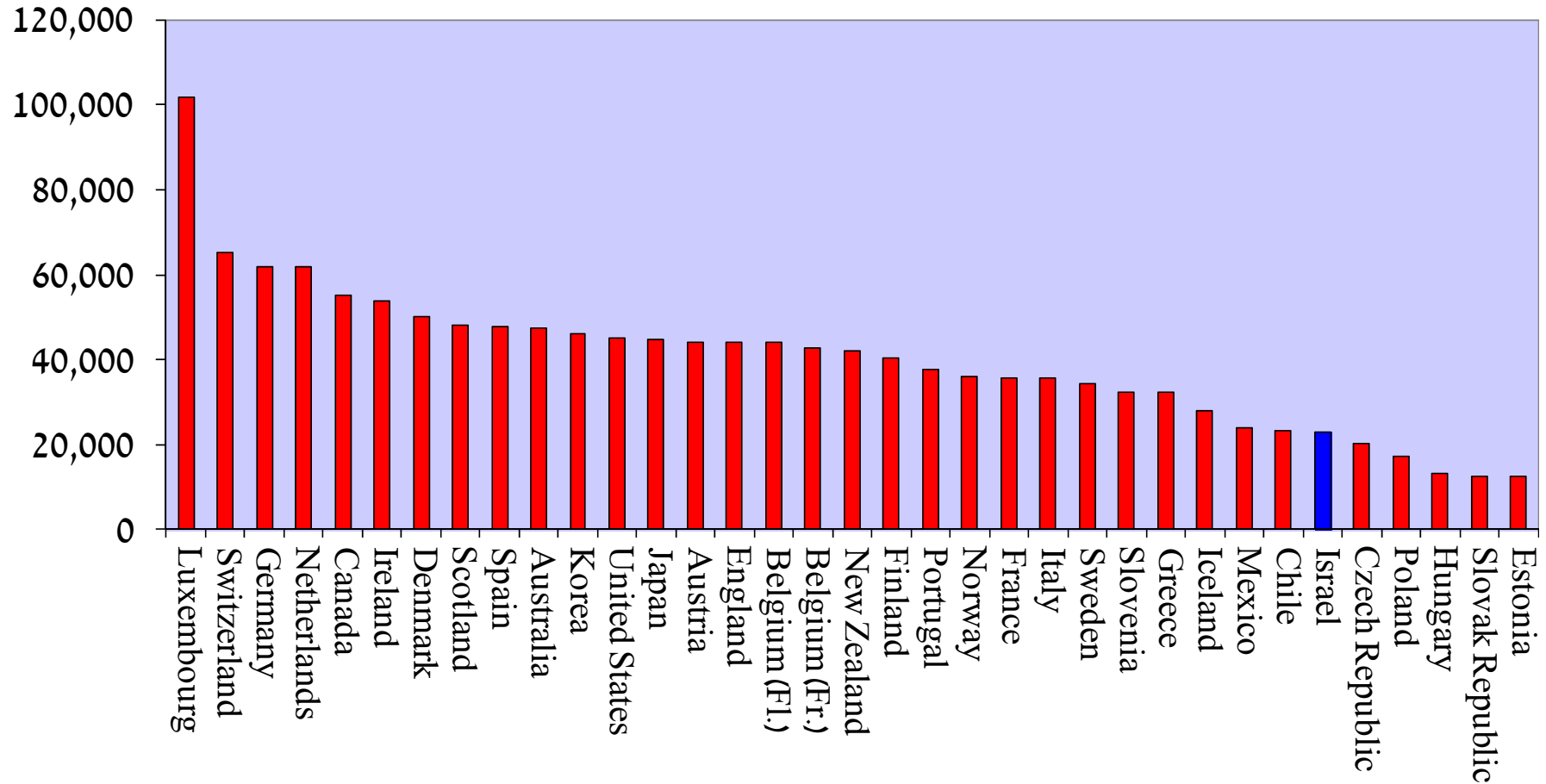
Source: Education at a Glance 2012, OECD.

הוצאה לאומית שנתית (ציבורית ופרטית) לתלמיד, עבור כל השירותים.

\* רק מוסדות ציבוריים.

# שכר המורים בבית ספר יסודי (ציבורי)

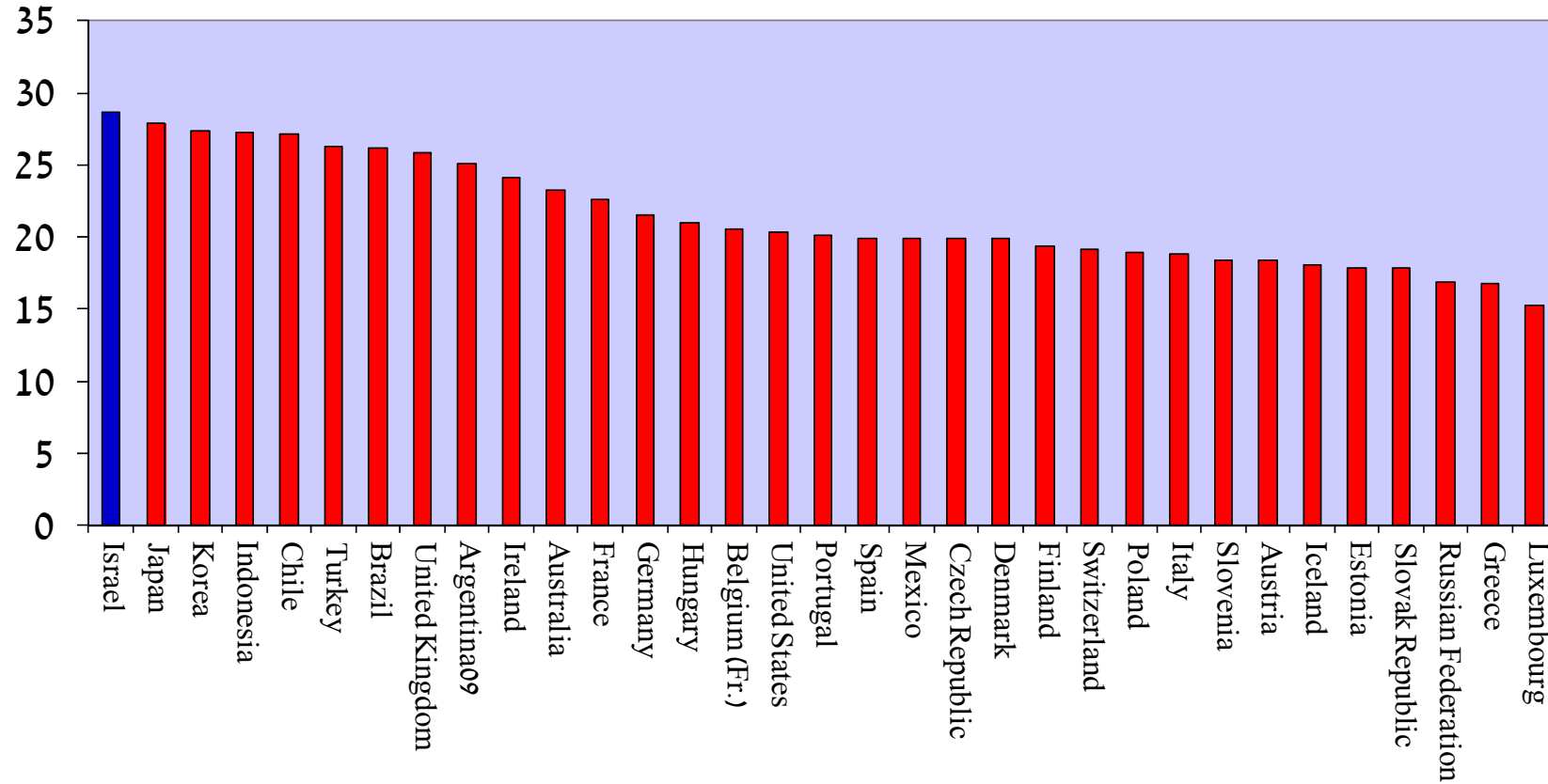
(השכר השנתי בדולרים של מורה בעל 15 שנות ניסיון)



Source: OECD, "Education at a glance", 2012

Chart D3.1. Teachers' salaries in public institutions in lower secondary education (2010).

# גודל הכיתה הממוצע

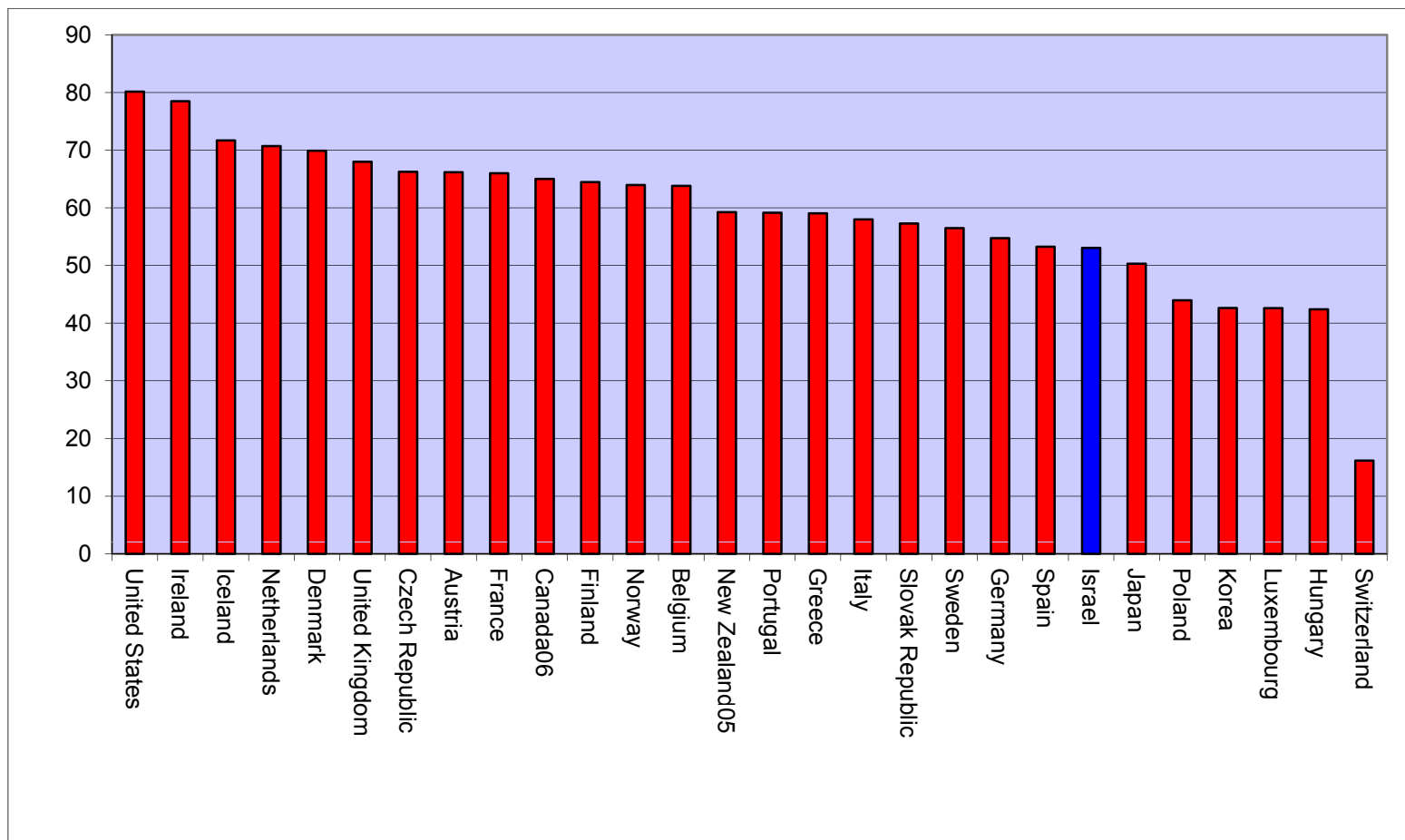


**Source:** OECD, "Education at a glance", 2012

Chart D2.1. Average class size in public institutions in primary education (2010).

# הוצאות הבריאות לצרכן פוטנציאלי

(אחוזים מהתוצר לנפש)



Source: OECD Stat, 7/2/2012

הוצאות הבריאות לצרכן (כאחוז מהתוצר לנפש) חושבו על פי היחס בין משקל הוצאות הבריאות בתוצר לצרכן בריאות ממוצע לפי נוסחת הקפיטציה המקובלת בישראל.



**מדיניות הממשלה: הסיוע לעניים**

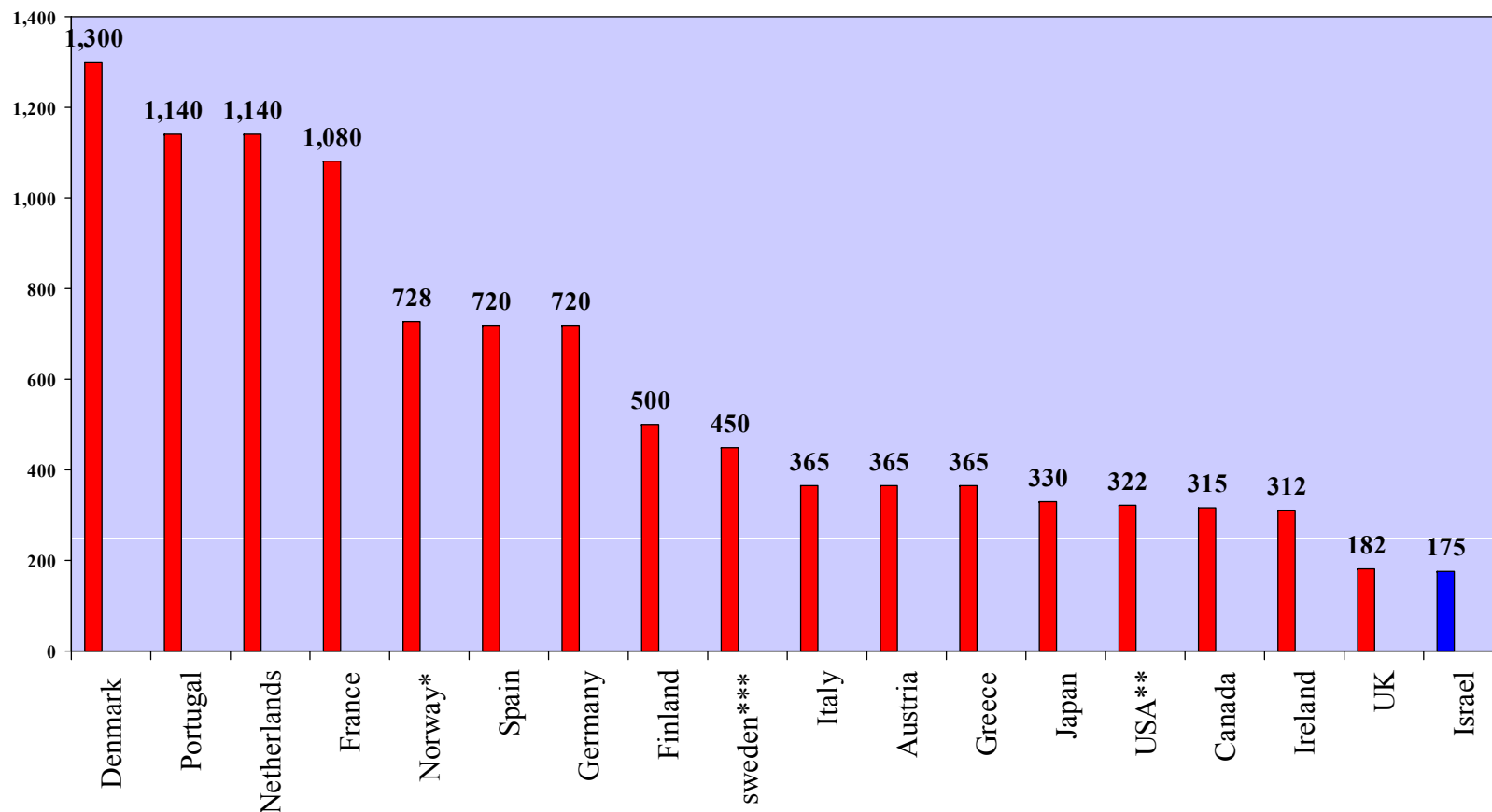
# הוצאות הממשלה, 2010

(אחוזי תוצר)

OECD	ישראל	
1.4	6.6	1. ביטחון
10.2	10.7	2. שירותים ציבוריים*
5.6	7.2	3. חינוך
6.8	5.5	4. בריאות
23.8	15.0	5. ביטוח חברתי ורווחה**
<b>47.9</b>	<b>45.0</b>	<b>סך ההוצאה הציבורית</b>

המקור: מומי דהן ומשה חזן, "סדרי העדיפויות בתקציב הממשלה", רבעון לכלכלה, יפורסם בקרוב.  
\* שירותים ציבוריים כולל שירותים ציבוריים כלליים (תשלומי ריבית), סדר ציבורי, הגנת הסביבה, תרבות ודת.  
\*\* ביטוח חברתי ורווחה כולל ביטוח חברתי, שירותים כלכליים, שיכון וקהילה.

# מספר הימים המרבי שמובטל זכאי לקבל דמי אבטלה, 2010



**Source:** SSPTW: Asia and the Pacific, 2010, SSPTW: Europe, 2012, SSPTW: The Americas, 2011

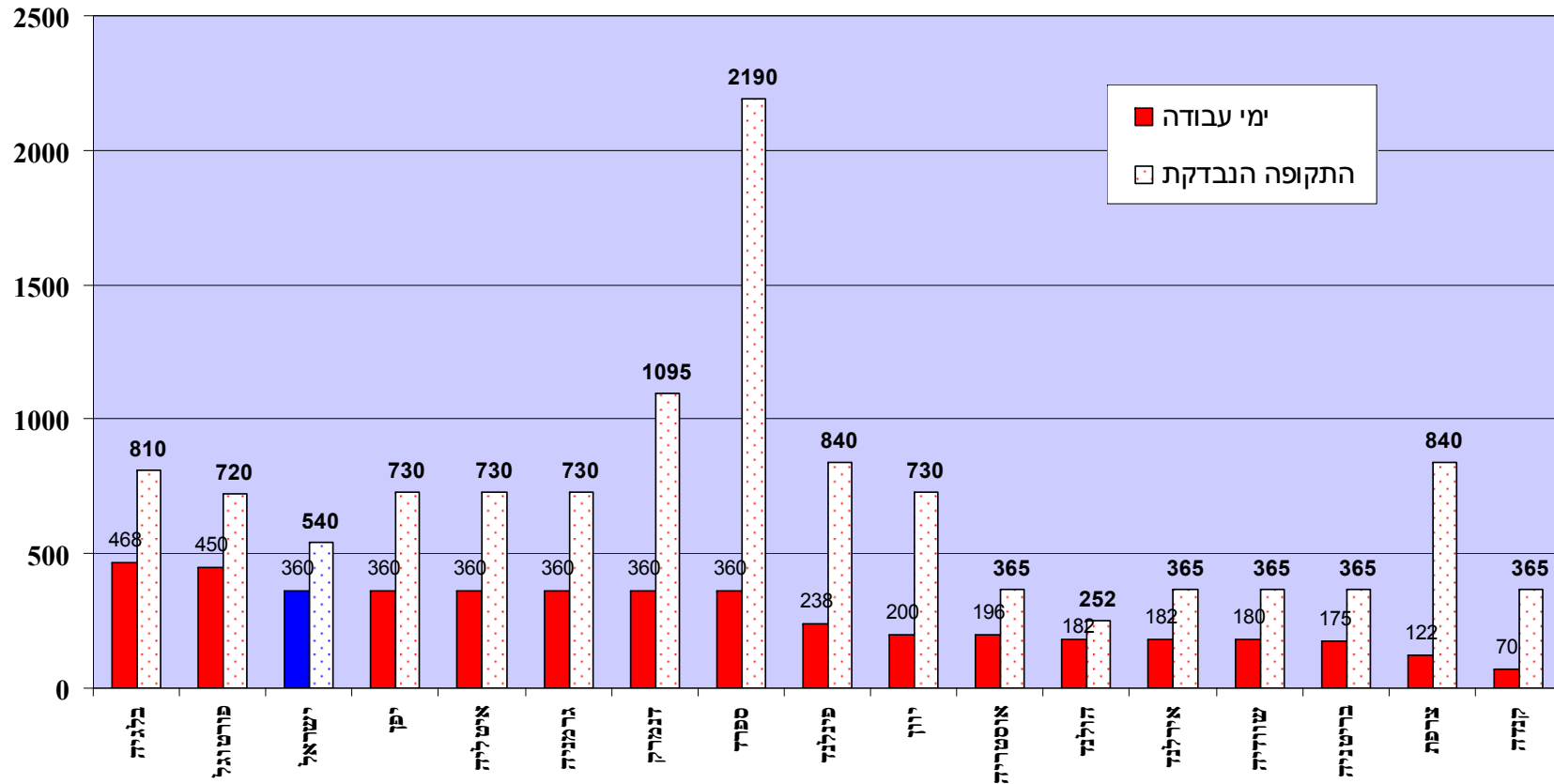
\* לבעלי הכנסות גבוהות, בעלי הכנסות נמוכות זכאים רק למחצית מהתקופה הזו.

\*\* במדינות שמוגדרות כסובלות משיעור אבטלה גבוה. לשאר המדינות התקופה היא כמחצית מכך בלבד.

\*\*\* אם יש ילד עד גיל 18, לשאר התקופה היא שני שלישי.

# מי זכאי לדמי אבטלה?

(מספר ימי תשלום ביטוח לאומי בתקופת הזמן האחרונה, 2010)

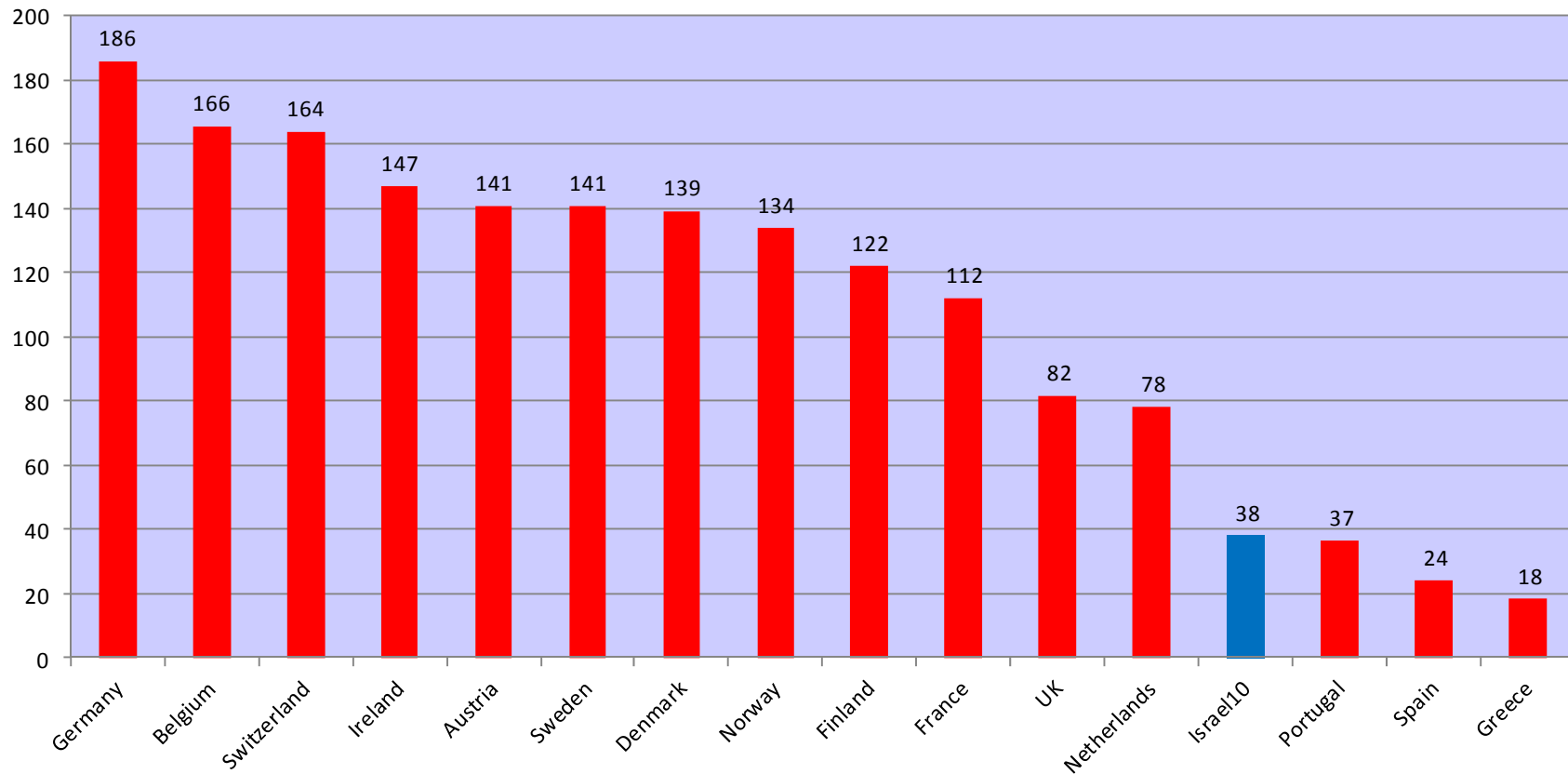


Source: SSPTW: Asia and the Pacific, 2010, SSPTW: Europe, 2012, SSPTW: The Americas, 2011

הערה: התנאים המזכים בארה"ב בדמי אבטלה שונים בין המדינות. ברוב המדינות הדרישה היא הכנסה מינימאלית בתקופת הבסיס ששווה למכפלת דמי האבטלה השבועיים או שכר רבעוני אחרון או סך משכורות ספציפי. מספר מדינות דורשות מספר ימי עבודה ספציפי שנע בין 75 ימים ל-100.

# גובה קצבת ילדים, 2012

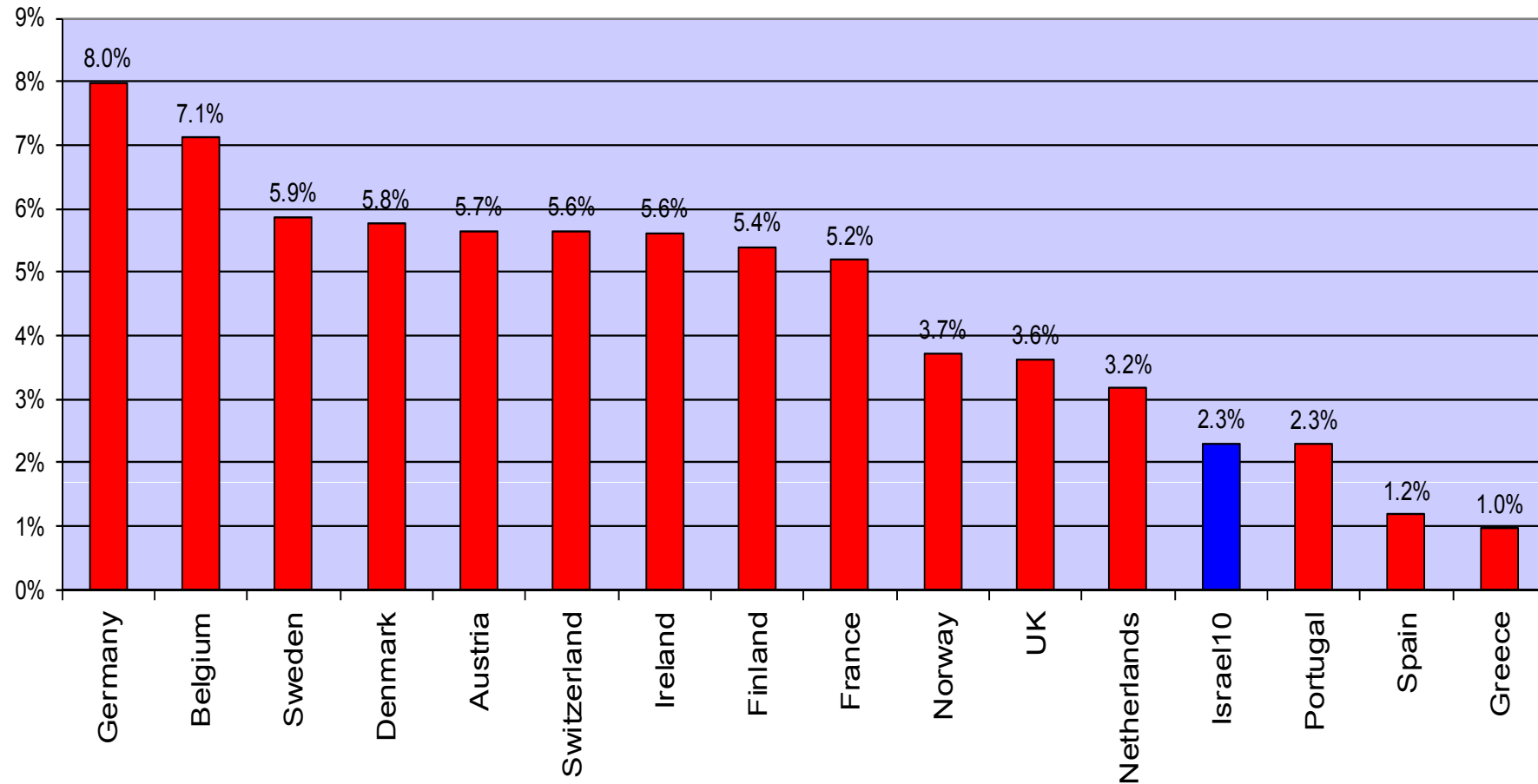
(הקצבה הממוצעת ל-3 הילדים הראשונים ב-€)



Source: Social Security Throughout the World : Asia and the Pacific, 2010, Europe, 2012.

# גובה קצבת ילדים, 2012

(היחס בין הקצבה הממוצעת ל-3 הילדים הראשונים לבין התוצר לנפש)



Source: Social Security Throughout the World : Asia and the Pacific, 2010, Europe, 2012.

**מדיניות הממשלה: המסים**

# מבנה מערכת המס, 2010

(אחוזי תוצר)

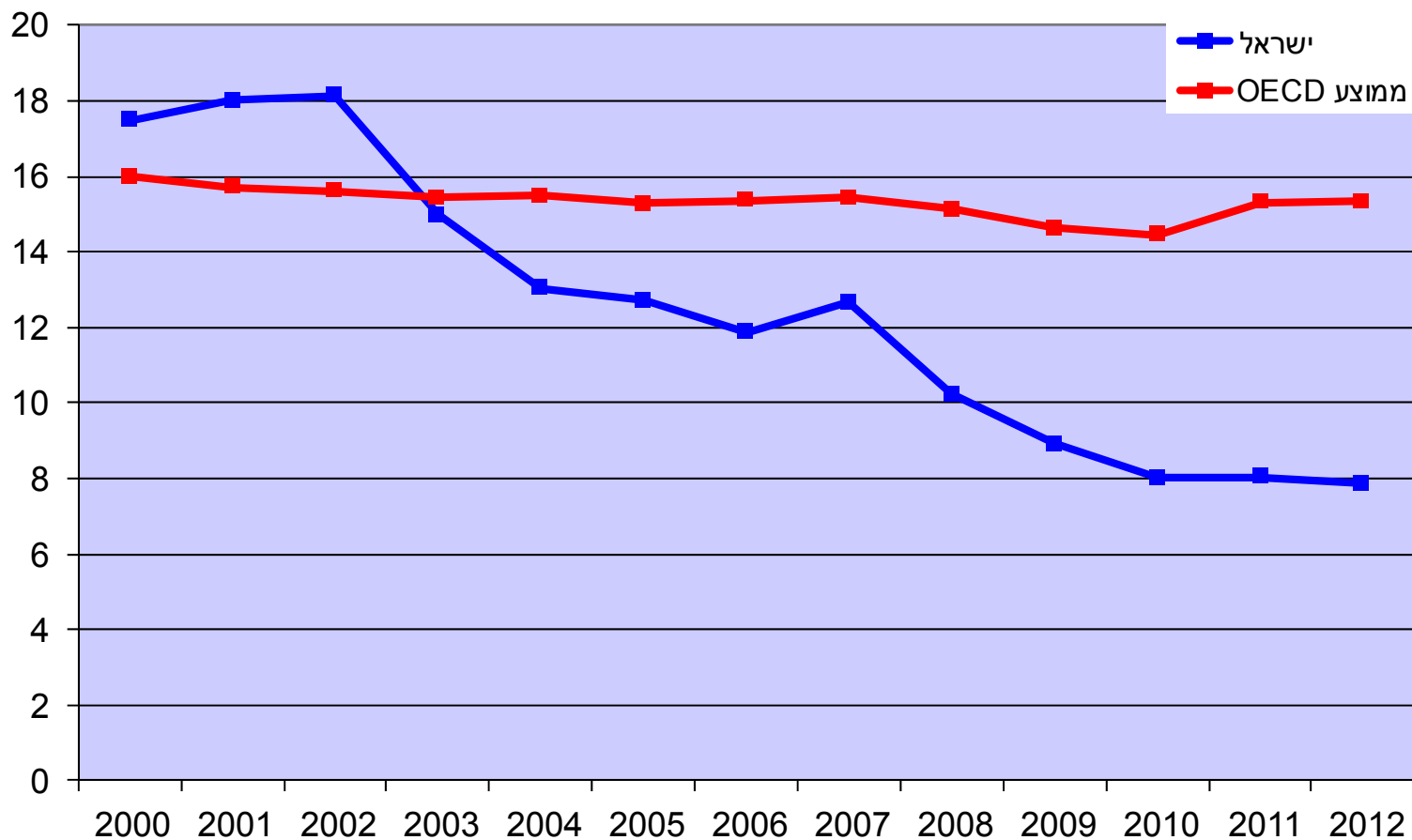
OECD	ישראל	
21.1	16.3	1. מסים ישירים
12.6	16.1	2. מסים עקיפים
<b>33.8</b>	<b>32.4</b>	<b>שיעור המס הכולל</b>

Source: OECD.stat, 12/12/2012.



# שיעור מס הכנסה ממוצע

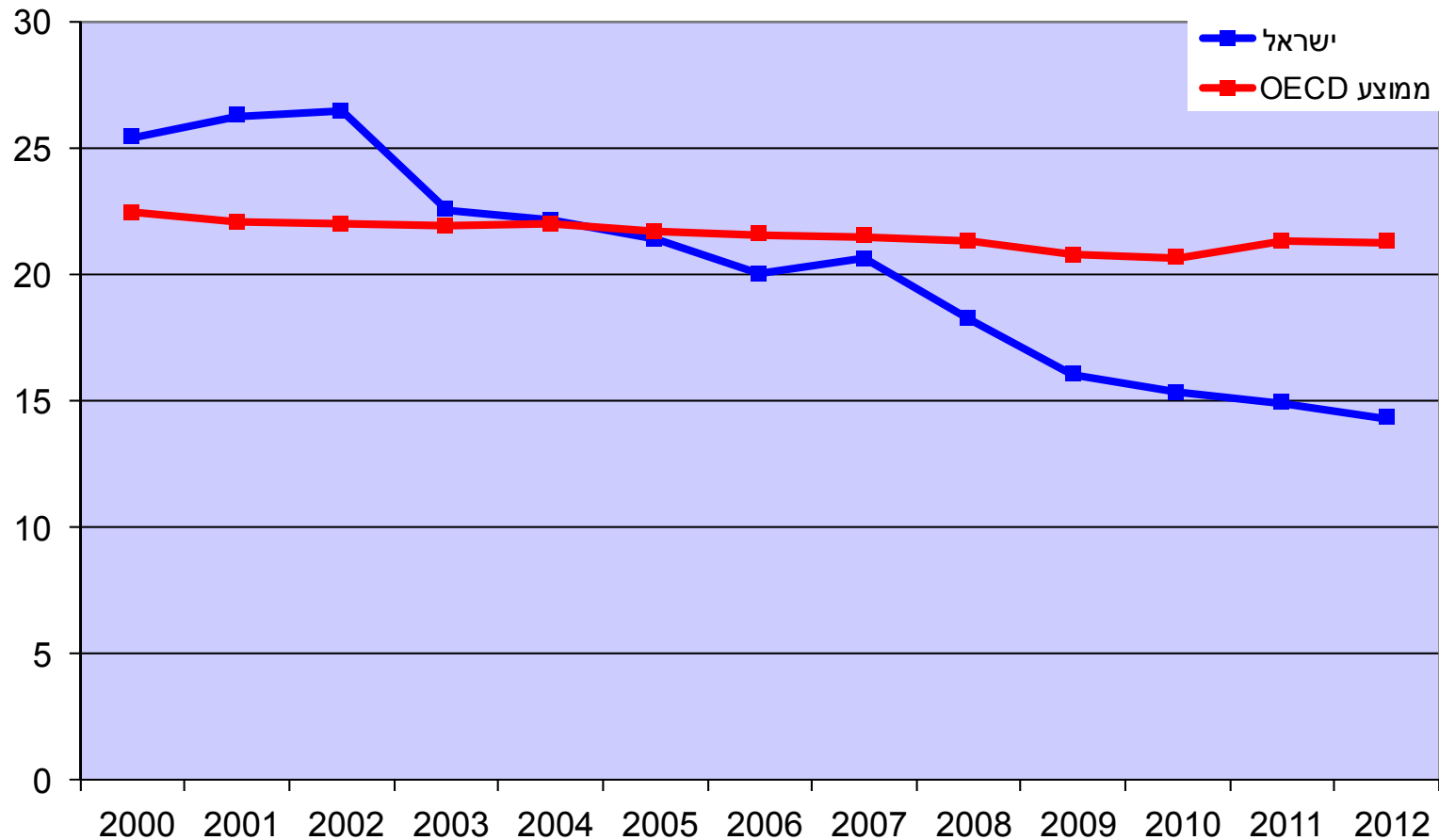
(אדם יחיד עם 100% מההכנסה הממוצעת, ללא ילדים, באחוזים)



Sources: OECD.Stat. Extracts 24/4/2013

# שיעור מס הכנסה ממוצע

(אדם יחיד עם 167% מההכנסה הממוצעת, ללא ילדים, באחוזים)



Sources: OECD.Stat. Extracts 24/4/2013

# סיכום הממצאים

## -אין סיפור אחד גדול-

- הבדלים בהעדפות
- הבדלים בהזדמנויות
- קואליציה של צעדי מדיניות השוחקת את שכרם של העובדים החלשים
- הבדלים בתמיכות הכספיות

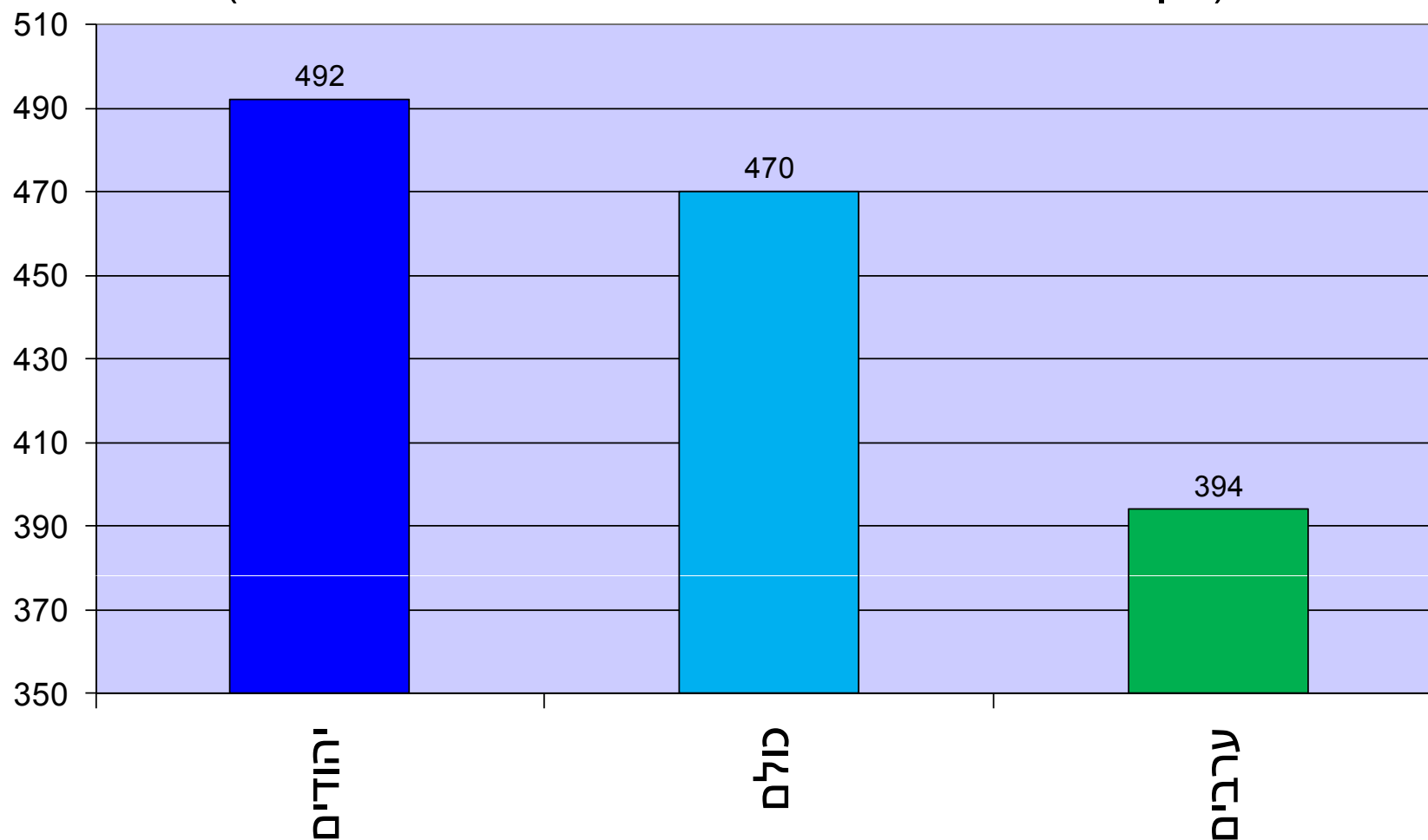
(אחוזי תוצר)

OECD	ישראל	
1.4	6.6	1. ביטחון
10.2	10.7	2. שירותים ציבוריים*
5.6	7.2	3. חינוך
6.8	5.5	4. בריאות
23.8	15.0	5. ביטוח חברתי ורווחה**
<b>47.9</b>	<b>45.0</b>	<b>סך ההוצאה הציבורית</b>

המקור: מומי דהן ומשה חזן, "סדרי העדיפויות בתקציב הממשלה", רבעון לכלכלה, יפורסם בקרוב.  
\* שירותים ציבוריים כולל שירותים ציבוריים כלליים (תשלומי ריבית), סדר ציבורי, הגנת הסביבה, תרבות ודת.  
\*\* ביטוח חברתי ורווחה כולל ביטוח חברתי, שירותים כלכליים, שיכון וקהילה.

# רמת החינוך (מדעים), 2012

(ציון ממוצע של תלמידי כיתה י' בבחינה במדעים בישראל)

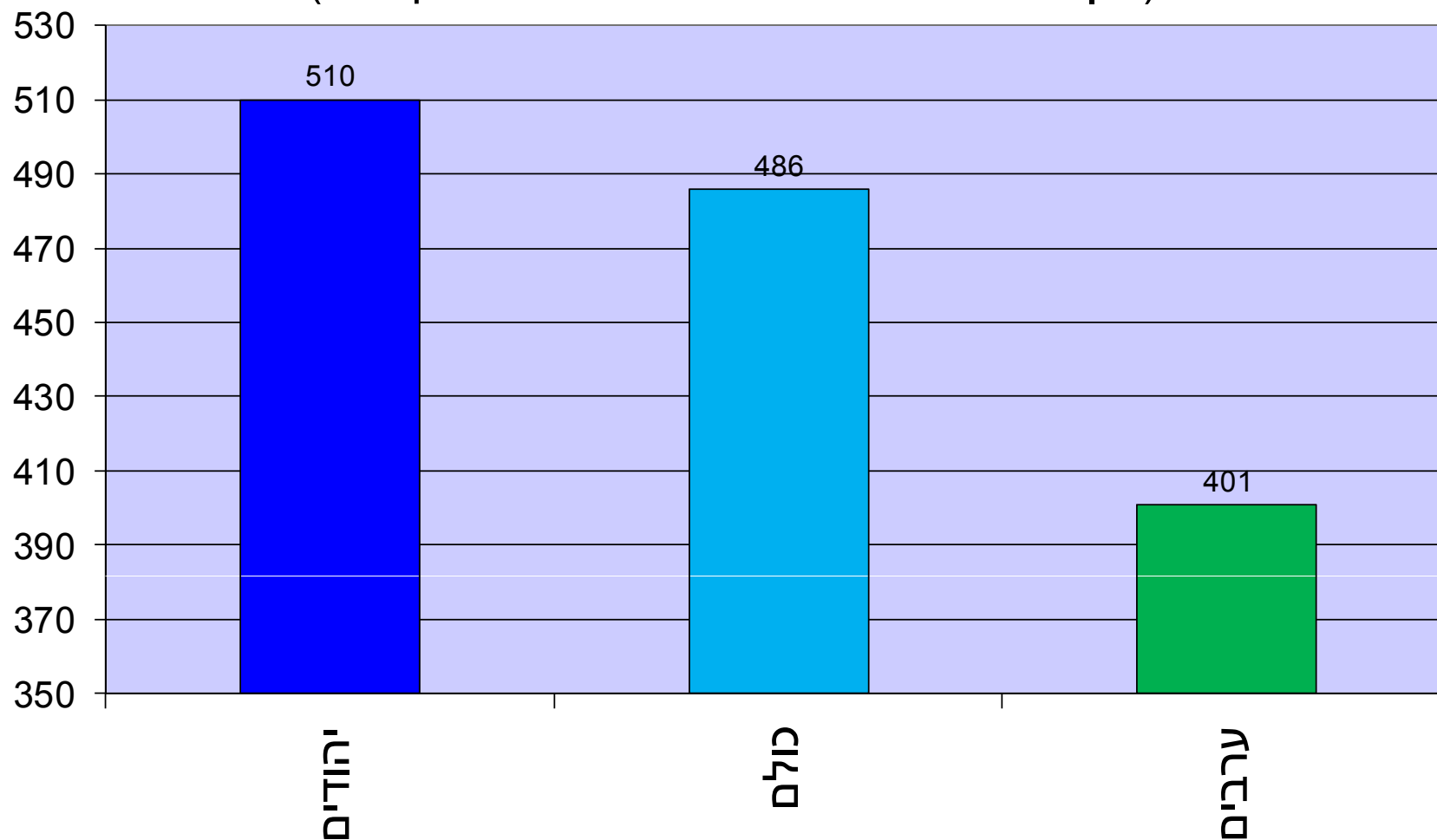


Source: OECD, PISA 2012, Table I.5.3a.

החלוקה למגזרים בישראל לפי: ראמ"ה, פיזה 2012, אוריינות תלמידים בני 15 במדעים, בקריאה ובמתמטיקה, מבט ישראלי.

# רמת החינוך (קריאה), 2012

(ציון ממוצע של תלמידי כיתה י' בבחינה בקריאה)

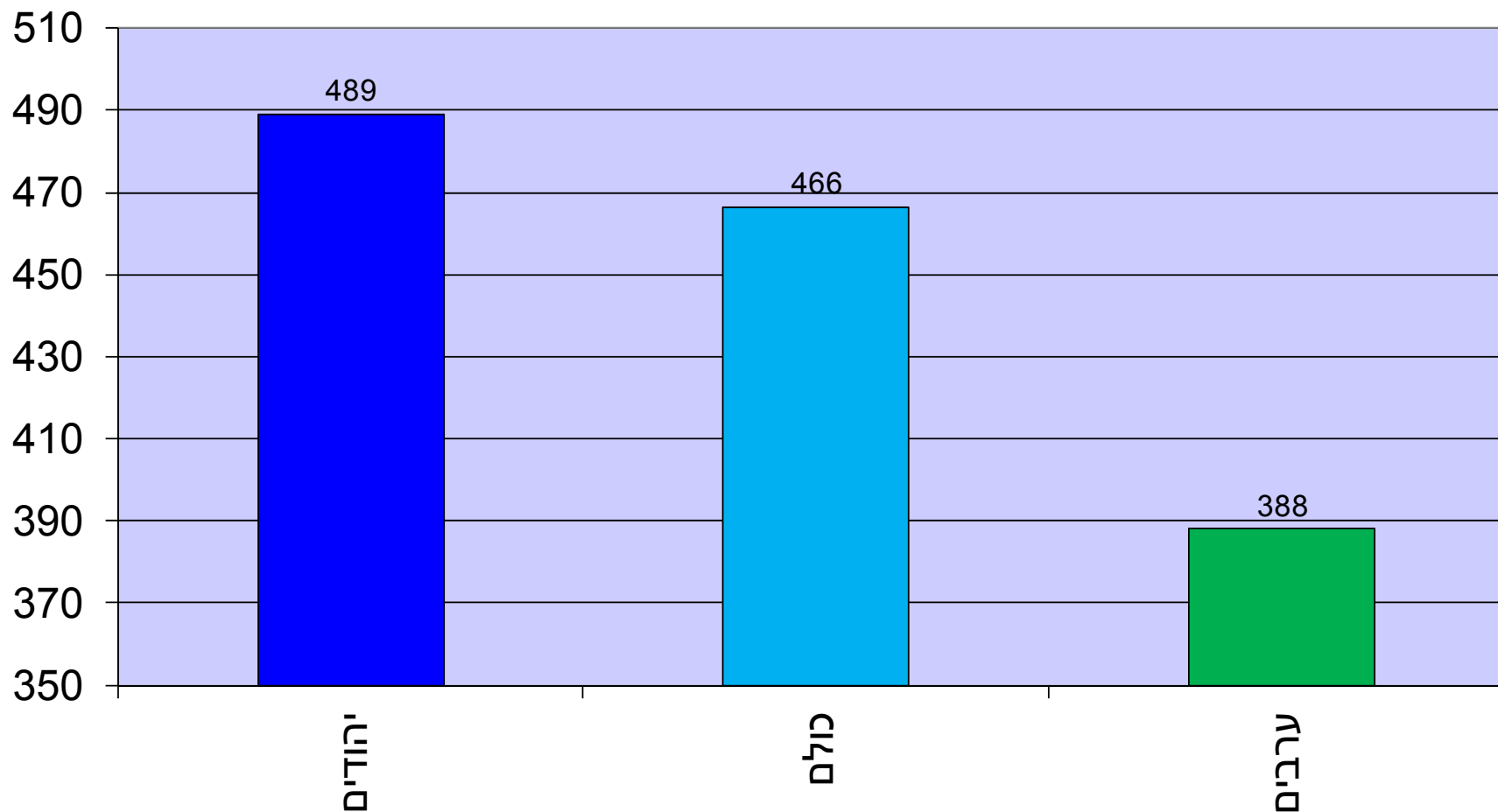


Source: OECD, PISA 2012, Table I.4.3a.

החלוקה למגזרים בישראל לפי: ראמ"ה, פיזה 2012, אוריינות תלמידים בני 15 במדעים, בקריאה ובמתמטיקה, מבט ישראלי.

# רמת החינוך (מתמטיקה), 2012

(ציון ממוצע של תלמידי כיתה י' בבחינה במתמטיקה)

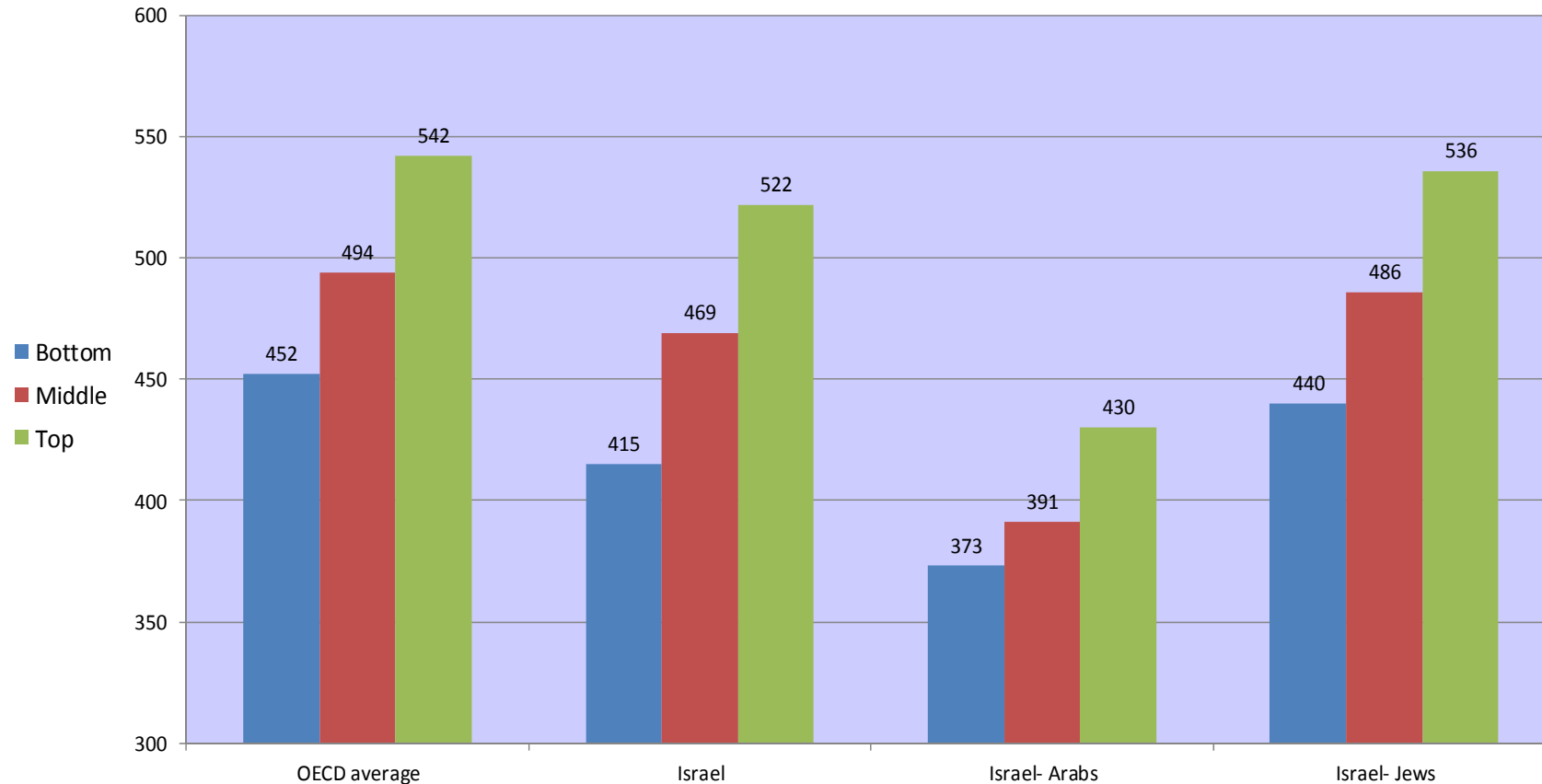


Source: OECD, PISA 2012, Table I.2.3a.

החלוקה למגזרים בישראל לפי: ראמ"ה, פיזה 2012, אוריינות תלמידים בני 15 במדעים, בקריאה ובמתמטיקה, מבט ישראלי.

# הפערים בחינוך (מתמטיקה), 2012

(ציון ממוצע במתמטיקה לפי מעמד סוציו אקונומי)

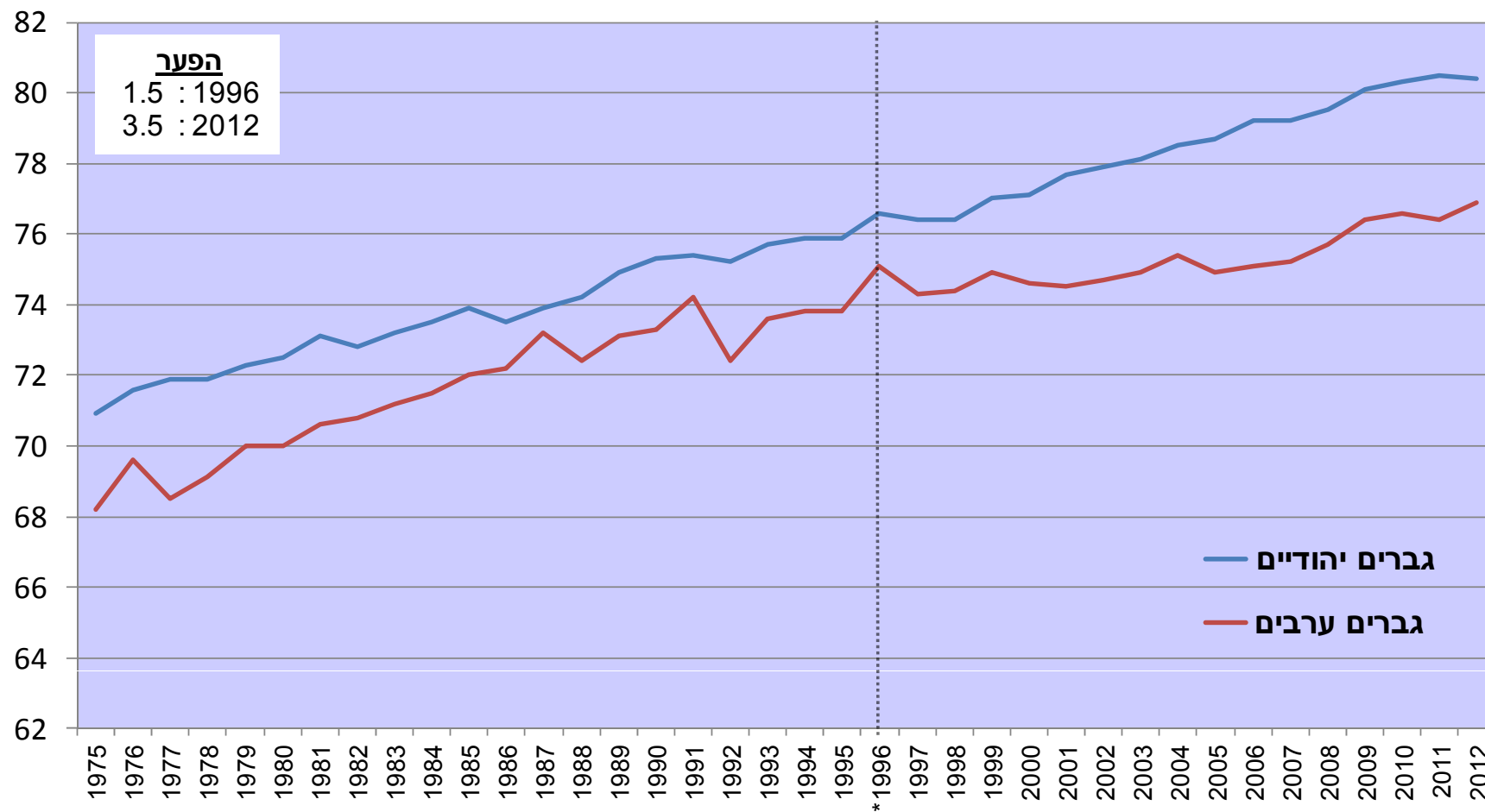


**Source:** OECD, PISA 2012, Table II.2.4a. The socio-economic status is defined by the PISA index of economic, social and cultural status.

**הנתונים על ישראל לפי:** ראמ"ה, פיזה 2012, אורינות תלמידים בני 15 במדעים, בקריאה ובמתמטיקה, מבט ישראלי.  
**הערה:** הנבחנים בישראל חולקו לשלוש קטגוריות כדלהלן: נמוך: אחוזונים 0-30; בינוני: אחוזונים 31-70; גבוה: אחוזונים 71-100.  
הנתונים על ממוצע ה-OECD הם לפי רבעונים כאשר הקבוצה האמצעית היא ממוצע של שני הרבעונים האמצעיים.

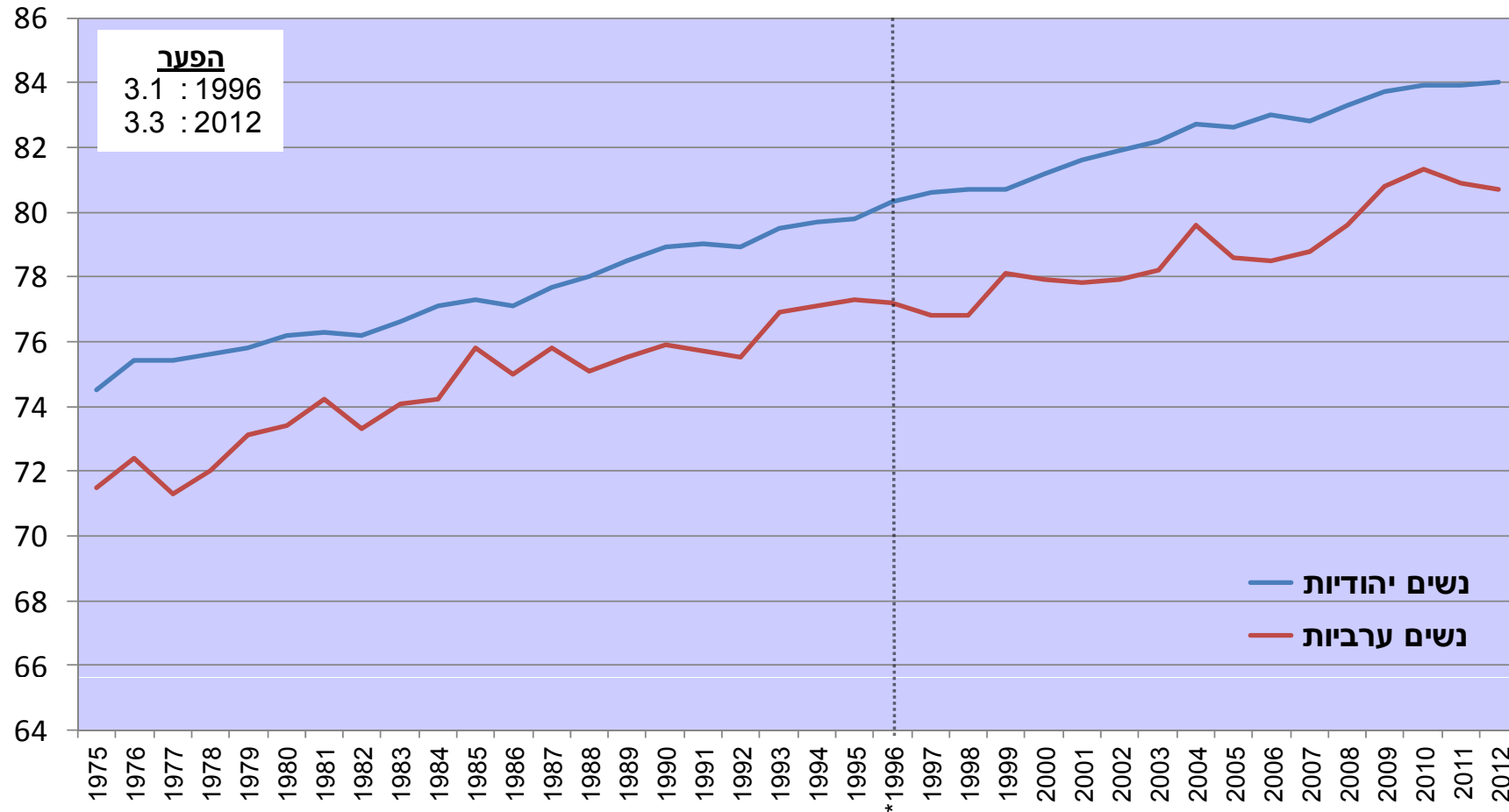


# תוחלת חיים בלידה, 1975-2012 (גברים)



**המקור:** למ"ס, השנתון הסטטיסטי לישראל 2013, לוח 3.24.  
**הערות:** משנת 1996 - לפי הגדרה חדשה של קבוצת אוכלוסייה. הנתונים עבור יהודים ואחרים דומים לנתונים עבור יהודים.

# תוחלת חיים בלידה, 1975-2012 (נשים)



**המקור:** למ"ס, השנתון הסטטיסטי לישראל 2013, לוח 3.24.  
**הערות:** משנת 1996 - לפי הגדרה חדשה של קבוצת אוכלוסייה. הנתונים עבור יהודים ואחרים דומים לנתונים עבור יהודים.