

האוניברסיטה העברית

בית הספר ע"ש פדרמן למדיניות ציבורית וממשל

# אי-מיצוי קצבאות זקנה בישראל

עבודת תזה

מוגש לד"ר מומי דהן

מגיש : אהוד עוזיאל, ת.ז. 036034585

## תוכן העניינים :

עמ' 2	תקציר
עמ' 3	רקע: מיצוי זכויות (Take Up)
עמ' 5	סקירה: קצבאות הזקנה בישראל
עמ' 8	מערך המחקר
עמ' 10	ממצאים
עמ' 13	דיון
עמ' 19	ביבליוגרפיה
עמ' 23	לוחות נתונים

טבלאות, גרפים ולוחות נתונים:

עמ' 6	טבלה 1: השינויים המרכזיים בקצבת הזקנה בעשור האחרון
עמ' 6	טבלה 2: השינוי בגילאי הזכאות לפי שנים, מ2004 ואילך
עמ' 13	טבלה 2: אי-מיצוי גברים בעשירון התחתון בגיל המותנה, ביחס לכלל האוכלוסייה
עמ' 17	טבלה 4: אי-מיצוי נשים בעשירון העליון, בשנתיים הראשונות לגיל המותנה.

גרף 1: נשים - אי מיצוי קצבת זקנה ושארים לפי עשירונים, קבוצות גיל ומקבצי שנים עמ' 14

### לוחות הנתונים – עמ' 23-42

לוח 1:	נשים - שיעור אי-מיצוי של קצבת זקנה וקצבת שארים
לוח 1.1:	רגרסיה לנתוני לוח 1.
לוח 1.2:	נשים - שיעור אי-מיצוי של קצבת זקנה בלבד
לוח 2:	גברים - שיעור אי-מיצוי של קצבת זקנה וקצבת שארים
לוח 2.1:	רגרסיה ללוח 2
לוח 3:	נשים - השנתיים הראשונות לגיל הזכאות האוניברסאלית, קצבת זקנה וקצבת שארים.
לוח 3.1:	נשים – גילאי 70-75, קצבת זקנה ושארים, לפי מקבצי שנים.
לוח 3.2:	נשים – השנתיים הראשונות לגיל הזכאות האוניברסאלית, קצבת זקנה בלבד
לוח 4:	גברים - השנתיים הראשונות לגיל הזכאות האוניברסאלית, קצבת זקנה וקצבת שארים
לוח 4.1:	גברים – גילאי 70-75, קצבת זקנה ושארים, לפי מקבצי שנים.
לוח 5:	נשים – השנתיים הראשונות לגיל המותנה, קצבת זקנה ושארים.
לוח 5.1:	נשים – הגיל המותנה, קצבת זקנה ושארים לפי מקבצי שנים.
לוח 6:	גברים – השנתיים הראשונות לגיל המותנה, קצבת זקנה ושארים.
לוח 6.1:	גברים – הגיל המותנה, קצבת זקנה ושארים לפי מקבצי שנים.
לוח 7:	נשים – שיעור אי מיצוי של קצבת זקנה וקצבת שארים בגיל המותנה לפי עשירונים.
לוח 8:	נשים – שיעור אי מיצוי של קצבת זקנה וקצבת שארים בגיל האוניברסאלי לפי עשירונים.
לוח 9:	גברים – שיעור אי מיצוי של קצבת זקנה וקצבת שארים בגיל המותנה לפי עשירונים.
לוח 10:	גברים – שיעור אי מיצוי של קצבת זקנה וקצבת שארים בגיל האוניברסאלי לפי עשירונים.

## **תקציר:**

ישנו עיסוק מחקרי מועט באי-מיצוי קצבאות אוניברסאליות, עקב הנחת יסוד כי זה ישאף ל-0%. אך מתגלה כי שיעור אי-מיצוי קצבאות הזקנה בישראל, על אף היותן אוניברסאליות, גבוה באופן מפתיע ומטריד.

במחקר זה בחנתי את השינויים בתופעה בעשור האחרון, לאור 3 הנחות יסוד תיאורטיות מקובלות: שייכות חברתית, מתן מידע והשפעת גובה הקצבה. אך התגלה שהנחת-יסוד רביעית, אחרת, מסבירה טוב יותר את השינויים שהתגלו באי-מיצוי הקצבאות. השינויים במבנה הקצבה – הרחבת האוניברסאליות שלה או שינויי גיל הזכאות - הם שהשפיעו יותר מכל על אי-מיצוי הקצבה, ויש בכך כדי לחזק את הנחת היסוד כי שינויים במבנה הקצבה הם הגורם המרכזי שיכול להפחית את אי-המיצוי.

מחקר זה מחזק גם את הטענה כי קצבה שאיננה אוטומטית – איננה אוניברסאלית, גם אם הגדרת הזכאות שלה כוללנית, שכן העלויות (במידע ובירוקרטיה) הנדרשות מהאדם בתביעת הקצבה מייצרות אי-מיצוי מובנה.

## רקע: מיצוי זכויות (Take Up)

שדה המחקר של מיצוי-זכויות סוציאליות וקצבאות (Take up), מתמצה בשאלה: מדוע ישנם זכאים לסיוע סוציאלי מהמדינה שלא מממשים את זכאותם? בבחינה המחקרית של שאלת מיצוי-הזכויות, התפתחו הסתעפויות מגוונות – הבחנות בין אי-מיצוי מלא לחלקי; בין אי-מיצוי הנובע מהתנהגות האדם הזכאי, לבין שנגרם מהתנהלות המדינה והממסד האחראי; בין אי-מיצוי של קצבה סלקטיבית לבין זה של קצבה אוניברסאלית; בין אי-מיצוי זמני, ואי-מיצוי קבוע (Hernanz et Al., 2004).

אתבסס על הצעתו של Dornan (2006) לשלב בין מרכיבי השאלה השונים, ולהגדיר כי מיצוי זכויות הינו התוצר של ניתוח עלות-תועלת כלפי הזכאות לקצבה, מודע או שאינו מודע, חלקי או מלא, המתבצע לרוב בתנאים של מחסור או אי-דיוק במידע. הגדרה זו מאפשרת הבחנה בין עלויות שונות העלויות למנוע או לעכב את מיצוי הקצבה, ולברר אילו עלויות היוו הגורם לאי-מיצוי קצבאות: הכדאיות של גודל ומשך הקצבה, עלויות המידע, עלויות האדמיניסטרציה, עלויות חברתיות או פסיכולוגיות, ואחרות.

הגדרה זו מנסה להכיל בתוכה כמה פרדיגמות שהתפתחו במחקר מיצוי-הזכויות. מחד, קיימת אסכולה המתמקדת בגורמים האישיים והפסיכולוגיים של הזכאים לקצבה. גורמים כגון סטיגמות שליליות כלפי קצבאות, החשש מהפגיעה בכבוד-עצמי, בורות וחוסר-נגישות למידע, מורכבות התהליך והרתיעה ממנו, הרתיעה מהמגע והמו"מ עם הרשויות או מהחשיפה של פרטים אישיים (Moffit 1983; Cowell 1986; Ranney & Kushman 1987). מאידך, קהילת חוקרים אחרת ביצעה תפנית מהותית החל משנות ה-90, ומיקדה את המחקר במבנה המוסדי של מערך הקצבאות והשפעתו על אי-מיצוי הזכויות, תוך טענה כי הללו משפיעים הרבה יותר מאשר המניעים האישיים (Van Oorschot 1996; Dornan 2006; Currie 2004).

בעשור האחרון הולכת ופוחתת מרכזיותו של הרובד האישי-פסיכולוגי כהסבר לאי-מיצוי, אך ישנה הכרה נרחבת בקיומו כחלק ממכלול הנסיבות. (Hernanz et Al. 2004; Currie 2004); Cohen-Cole & Zanella 2006). כיום נהוג להכיל את שתי האסכולות במחקר, ולבחון 3 רבדים של ניתוח: המבנה המוסדי של הזכאות/הקצבה, המערך האדמיניסטרטיבי המחלק את הזכאות/קצבה, ונסיבות אישיות של הזכאים (Van Oorschot 1996; Dornan 2006).

בנוסף להבחנה בין הממד האישי למערכתי, ישנם כיווני מחקר נוספים. חוקרים שונים עסקו בקשר בין מערך הקצבאות ותפקודו לבין שייכות חברתית/לאומית/תרבותית של הזכאים. ישנו מחקר הבוחן את השפעת מאפיינים ייחודיים של קהילות על מיצוי-זכויות, וכן מחקר על מבנה מערך הרווחה ואופן התאמתו והתמודדותו עם שונות תרבותית וחברתית. הנחות היסוד במקרים אלו הינן מורכבות. מחד שייכות חברתית/לאומית יכולה לגרום לפערי מידע, נגישות או שפה. קבוצה או קהילה מסוימת יכולה לסבול מאפליה או הדרה; מאידך, לכידות חברתית של קבוצת-מיעוט יכולה לסייע בהעברת מידע ובחיזוק מיצוי-הזכויות בתוך הקהילה. במדינות רבות צפוי כי שייכות של קבוצת מיעוט למעמד חברתי-כלכלי מסוים תשפיע על חלקם בקרב מקבלי הקצבאות (Borjas & Hilton 1996; גל ואחי' 2009). עם זאת, לא נמצאה מגמה אחידה או תובנה מקיפה

במחקרים מסוג זה, ואף נמצאו מגמות שונות והפוכות, גם באותן המדינות ואצל אותן הקבוצות (גל ואחי' 2009).

משתנה נוסף שהשפעתו על היקף המיצוי נבדקה, הוא גובה הקצבה. מחקרים מראים כי שיעור מיצוי הקצבה עולה ככל שסכום הקצבה גבוה ביחס להוצאות הפרט/משפחה, ולעומת עלויות הטרחה/מאמץ הכרוכים בבירור המידע והבירוקרטיה. מחקרים אלו בוחנים הן את המודל הכלכלי האישי שמניע את הזכאים, והן את המבנה המוסדי והמערך האדמיניסטרטיבי המשפיעים על כדאיות הקצבה, ועל עלויות לקיחתה (Dahan & Nisan 2007; Hernanz et Al. 2004; Currie 2004). גובה הקצבה נמדד ביחס למשתנים נוספים. ייתכן כי גובה הקצבה זניח לאדם עשיר, אך עלויות תביעת הקצבה – בידע, רישות חברתי, זמן וכד' – נמוכות יותר מאשר העני, המנותק חברתית ופחות משכיל. על כן סה"כ המשתנים יכולים להביא למיצוי גבוה אצל העשירים, כי גובה הקצבה הוא משתנה תלוי בהרבה גורמים נוספים. (Daponte et. Al. 1999; Dahan & Nisan 2006).

אין קונצנזוס במחקר על הגורם הדומיננטי לאי-מיצוי קצבאות. עוצמת ההשפעה של הגורמים המרכזיים לאי-המיצוי – מבנה ותפקוד מוסדי, גובה הקצבה, סטיגמה, מחסור במידע – נמדדה באופן שונה במקרים שונים (Dahan & Nisan 2007). למשל, על אף התחזקות הגישה התופסת את המערך האדמיניסטרטיבי ורבדיו השונים כמוקד הסיבה לאי-מיצוי, עדיין יש ממצאים המעידים על הסטיגמה הכרוכה בקצבה כגורם משפיע (למשל Cohen-Cole & Zanella 2006). המידע ונגישותו נחשב מרכיב בעל השפעה, אך כזה שהשפעתו תלויה בעיקר בקשרי-הגומלין עם משתנים אחרים (Currie 2004; Hernanz et Al. 2004). Daponte et Al. (1999) אף הראו כי המידע לבדו מסייע באופן מוגבל להגדלת מיצוי הזכויות, ואיננו גשר יציב דיו לעבור מעל לחסמים אחרים למיצוי הקצבה, לפחות בקצבאות סלקטיביות.

Dornan טוען כי המבנה המוסדי של הקצבה הוא המרכיב העיקרי בהשפעתו על תופעת אי-המיצוי. לטענתו שינויים ברובד האדמיניסטרטיבי, טובים ככל שיהיו, יכולים להביא רק לשיפור חלקי ביותר. לפי ממצאיו, גם אם לרובד האישי יש השפעה על מיצוי הקצבה, זאת פוחתת משמעותית ככל שהקצבה אוניברסאלית יותר בטיבה, ועל כן גם השפעת הנסיבות האישיות תלויה במבנה המוסדי (Dornan 2006).

המחקר הקיים אודות מיצוי קצבאות סוציאליות איננו נרחב. מחקר מערכתי בתחום מתקיים רק ב-5 מדינות בלבד. מלבד זאת, ישנו בעיקר מחקר נקודתי סביב קצבה ספציפית או אוכלוסייה ספציפית, ואין כיום בסיסי נתונים או מתודולוגיה אחידה, שמאפשרת השוואה כמותית בתחום מיצוי הקצבאות וזכויות-סוציאליות (Hernanz et Al. 2004). על אף זאת, ברור מהמחקר הקיים כי אי-מיצוי קצבאות הינה בעיית-מדיניות נרחבת ובין-לאומית. אי-המיצוי מעיד על חוסר-אפקטיביות של מערכת הרווחה, על שימור מצוקה ועל אי-מימוש הפוטנציאל המלא לצמצום העוני. בכל המדינות המחלקות קצבאות רווחה או סעד, ישנה תופעה של אי-מיצוי ובמקרים רבים

מדובר בתופעה רחבת היקף, של אי-מימוש זכויות המוקנות לאזרחים (Hernanz et Al. 2004);  
(Van-Oorschot 1996).

### **סקירה: קצבאות הזקנה בישראל:**

ישראל היא אחת מ-12 מדינות החברות ב-OECD שבהן ביטוח זקנה אוניברסאלי המותנה רק בתושבות ומבוסס קצבה, ולא ביטוח פנסיוני אוניברסאלי (בנדלק ואח' 2010). מתן קצבאות הזקנה החל באמצע שנות החמישים, והתפתח עד היום בשינויים תוספתיים בלבד. היותה קצבה צנועה, ביחס לכלל הביטוח הפנסיוני וביחס לשכר הממוצע במשק, שמר עליה כאמצעי רווחה צנוע, יציב וללא שינויים מפליגים במהות האוניברסאלית שלה. מבנה ושיעור הקצבה נשמרו אף בעת הניאו-ליברלית, הדומיננטית במערך הרווחה הישראלי בעשורים האחרונים (Doron 2001); גל ופסח 2002; דורון 1999; מורגנשטרן ואח' 2000).

מראשיתה, הקצבה לא היתה מותנית במבחן-הכנסות, אך היתה מוגבלת רק למי שצברו תקופת אכשרה מספיקה לביטוח הלאומי. עם השנים התרחבה אוכלוסיית היעד של הקצבה, עד שב-1996 הוחלה הקצבה גם על עקרות בית (ילידות שנת 1930 ואילך), וכך הפכה הקצבה לאוניברסאלית לכלל הקשישים בישראל, ולחלק הארי שבקצבאות הביטוח הלאומי – 30%-34% מכלל הוצאות המוסד בשנה (גל ופסח 2002).

כיום, מגיל מסוים קצבת הזקנה היא אוניברסאלית אך איננה אוטומטית – כל מי שזכאי/ת לה צריך לגשת לביטוח הלאומי ולהגיש תביעה. זאת בשונה למשל מקצבת ילדים, שמגיעה באופן אוטומטי לכל אזרחית עם הלידה בבית החולים.

קצבת הזקנה משולמת מתוקף חוק הביטוח הלאומי. הקצבה ניתנת בשני שלבי-זכאות שונים:

- התקופה המותנית, שתלויה במס' התשלומים לביטוח הלאומי לאורך השנים, וכן בתקרת הכנסה נוספת משכר במקביל לקצבה. (כיום בגילאי 66-62 לנשים; 69-67 לגברים)
- תקופת הזכאות האוניברסאלית, שמקנה קצבה לכל אישה מגיל 67 ומעלה, וגבר מגיל 70 ומעלה.

לקצבת הזקנה נוספו עם השנים תוספות סלקטיביות שונות, הניתנות לפי מבחנים שונים:

- תוספת השלמת הכנסה המותנית במבחן-הכנסה נמוך (נכון להיום: הכנסה חודשית של מתחת ל-1500 ₪ ממקורות אחרים).
- תוספת ותק, מעל 10 שנות תשלום דמי ביטוח.
- תוספת לגידול ילדים מתחת לגיל 18.
- תוספת מיוחדת מעל גיל 80 (נוספה רק ב-2008).
- תוספת של 5% לקצבה, כתמריץ למי שוויתר על מימוש הקצבה בגיל הקצבה המותנית, והמשיך לעבוד עד גיל הזכאות האוניברסאלית.

(המוסד לביטוח לאומי, 2009).

בעשור האחרון חלו רפורמות שונות בקצבת הזקנה: בשנת 2003 העבירו את ההצמדה של קצבת הזקנה מהשכר הממוצע במשק להצמדה למדד. לפי הערכות, שינוי ההצמדה שחק את הקצבאות ב-1.5% לשנה, לאור המדד הנמוך ביחס לעלייה בשכר הממוצע (אדווה 2007). בשנת 2004 הוחלט על העלאת גילאי הזכאות לקצבה, באופן הדרגתי בין השנים 2004-2009. במקביל, החלה עלייה הדרגתית בהיקף הקצבה ביחס לשכר הממוצע: מ-16% ב-2006, ל-17.4% נכון ל-2011. העלאה משמעותית יותר בוצעה בקצבת השלמת ההכנסה, התוספת הסלקטיבית לקשישים מעוטי יכולת (בנק ישראל 2008; הביטוח הלאומי 2009). בשנת 2006 הביטוח הלאומי החל לשלוח מכתב הודעה אוטומטית לכל תושב/ת זכאית/ת לקצבה (גל ואחי 2009; תא"מ 08-07-8227-2009).

טבלה מס' 1: השינויים המרכזיים בקצבת הזקנה בעשור האחרון

תקופה	מגדר	גיל הזכאות המותנית	גיל הזכאות האוניברסאלית	אופן הצמדת הקצבה; היחס לשכר הממוצע במשק
עד שנת 2004	נשים	60-64	65 ומעלה	הצמדת הקצבה לשכר הממוצע במשק (עד 2003); היקף הקצבה כ-15% מהשכר הממוצע.
	גברים	65-69	70 ומעלה	
2004-2009	נשים	העלאה הדרגתית של הגיל המותנה.	העלאה הדרגתית של גיל הזכאות.	הצמדת הקצבה למדד; היקף הקצבה כ-15% מהשכר.
	גברים	העלאה הדרגתית של הגיל המותנה.	70 ומעלה	
מ-2009 ואילך	נשים	62-66	67 ואילך	העלאה הדרגתית של היקף קצבת הזקנה, עד לכ-17.4% מהשכר הממוצע במשק ב-2011.
	גברים	67-69	70 ואילך	

טבלה מס' 2: השינוי בגילאי הזכאות לפי שנים 2004-2009

השנה	גיל הפרישה (הגיל המותנה)		גיל הזכאות המלאה	
	נשים	גברים	נשים	גברים
2003	60-64	65-69	65+	+70
2004	60-64	65-69	65+	+70
2005	60.4-65.4	65.4-69	65.5+	+70
2006	60.8-65.9	65.8-69	66+	+70
2007	61.4-66.4	66.4-69	66.5+	+70
2008	61.8-66.9	66.8-69	67+	+70
2009	62-67	67-69	67+	+70

ביחס למדינות ה-OECD, מערך הרווחה בישראל ומערך הקצבאות בפרט נמוך בחלקו מהתמ"ג (מונדלק 2010). קצבת הזקנה נמוכה ביחס למדינות המפותחות, הסוציאל דמוקרטיה אך גם הליברליות: בשבדיה הקצבה האוניברסאלית מהווה כשליש מהשכר הממוצע במשק (ספיבק 2008), ואילו בבריטניה היא מגיעה לכ-25% מהשכר הממוצע במשק (Gal 2002). השיעור הנמוך

של קצבת הזקנה בישראל נתפס כאחד הגורמים לשיעור עוני נרחב מקרב הקשישים: במהלך שנות ה-90, שיעור הקשישים העניים בישראל הגיע לכדי 25% מכלל העניים (לעומת היותם פחות מ-10% מהאוכלוסייה). עם זאת, קצבת הזקנה מחלצת למעלה מ-25% נוספים מהקשישים אל מעל לקו העוני. אילולא קצבת הזקנה והשלמת ההכנסה, המצב היה חמור הרבה יותר (אינס ואחי' 2004).

העשור האחרון בישראל אופיין בשינויים מרחיקי-לכת במדיניות הרווחה והקצבאות, כאשר מרבית הקצבאות שמעניקה המדינה קוצצו, ובייחוד קצבאות הילדים והבטחת ההכנסה. קצבאות הזקנה עברו רפורמות שונות, אך לא קוצצו ואף גדלו בהדרגה. מגמות סותרות אלו הביאו לשינוי: ממדיניות רווחה ממוקדת בילדים, למדיניות ממוקדת בקשישים. לאחר השחיקה המתמשכת והקיצוץ החד בקצבאות הילדים בשנים 2003-5, ועם כניסת מפלגת הגמלאים לממשלה בשנת 2006, ששמרה ואף היטיבה עם קצבאות הזקנה – קפץ יחס ההשקעה לטובת הקשישים, והציב את ישראל באמצע באופן יחסי למדינות ה-OECD, לאחר שבאופן מסורתי היתה בראש המדינות המשקיעות יותר בילדים (Gamliel-Yehoshua & Vanhysse, 2010).

המחקר אודות מיצוי קצבאות הזקנה ומיצוין, בישראל ובכל העולם, הינו מועט: קצבאות אוניברסאליות זוכות לפחות התייחסות מקצבאות סלקטיביות, עקב הנחת-יסוד כי בעיית אי-המיצוי איננה משמעותית (גל ואחי' 2009; Hernanz et Al. 2004). המחקר הקיים מתמקד לרוב בקצבה מסוימת או בקהילה מסוימת, ואיננו מערכתי. גם בישראל המחקר התמקד בקצבאות סלקטיביות, ועד היום בוצעו רק 5 מחקרים אודות מיצוי קצבאות אוניברסאליות. זהו חלק ממחסור כולל במחקר של כל רובדי מערכת הביטחון הסוציאלי לקשישים (גל ואחי' 2009; גל ופסח 2002). הביטוח הלאומי, על אף שהוא מפרסם בכל שנה סקירה מקיפה של נתוני קצבאות הזקנה, אינו מפרסם את מידת מיצוי הקצבה ביחס לכלל הזכאיות/ם, או נתונים אודות מיצוי הקצבה בגיל המותנה, לעומת גיל הזכאות המלאה. (המוסד לביטוח לאומי, 2009).

גל, שלו ואייזנשטדט (2009) ביצעו מחקר ראשוני אודות מימוש הקצבאות האוניברסאליות המרכזיות - הזקנה והילדים. הם הסתמכו על נתוני סקר ההכנסות של הלמ"ס משנים 2001-2004. במחקרם, הם בוחנים את שיעורי המיצוי בכלל אוכלוסיית ישראל, למעט הבדואים בנגב ועם התייחסות באופן מוגבל לפלסטינים בירושלים המזרחית, לאור הקושי באיסוף הנתונים ובמהימנותם.

בממצאי המחקר עלה כי תופעת אי-המיצוי של קצבת הזקנה גדולה מן המשוער, גם מעל לגיל המזכה בה אוניברסאלית. יש הבדל מובהק בין קבוצות שונות באוכלוסייה: בין נשים לגברים, בין עולים מבוגרים לשאר האוכלוסייה, בין מיצוי בגיל הזכאות המותנית, לבין המיצוי בגיל הזכאות האוניברסאלית. בנייתוח מעמיק יותר של הפער בין נשים לגברים, הבחינו במחקר זה בין נשים נשואות, אלמנות, ושאינן נשואות. נמצאה מגמה ברורה של מימוש נמוך של הקצבאות בקרב נשים נשואות – שחלקן, כעקרות בית, לא היה זכאי לקצבה עד 1996 – לעומת אי-מיצוי נמוך יותר של 10%-25% בקרב נשים אלמנות ואי-מיצוי הקרוב ל-0% אצל נשים שאינן נשואות. ניתוח נוסף העלה כי בחיבור נתוני קצבת השארים (אלמנות), ישנה עלייה ניכרת בנתוני הזכאות של הנשים,



וברוב קבוצות הגיל הזכאות לקצבת זקנה ו/או שארים, מפחיתה את אי-המיצוי לכ-10% ואף פחות מכך גם מקרב הנשים היהודיות, בדומה לשיעורי אי-המיצוי של הגברים (גל ואחי' 2009). ההסברים שניתנים לשוני שנמצא במחקר זה מסמנות כי לגיל או לשייכות אתנית/לאומית אין השפעה ניכרת על מידת מקבלי הקצבאות, בעוד שלמעמד אזרחי (תושבי ירושלים המזרחית, שאינם אזרחים והעלות הבירוקרטיית בדרך לקצבה גבוהה משמעותית) ולהגירה (עולים חדשים שהגיעו לישראל בגיל מעל 61 ולהם יש הסדר מיוחד מתקציב חיצוני) יש השפעה בולטת יותר על מידת מימוש הקצבאות. נמצא כי גברים ערבים ממצים את הקצבה באורח דומה ואף גבוה מגברים יהודים, בעוד שנשים ערביות ממצות משמעותית פחות – הבדל שכנראה מעיד על גורם חיצוני של אי-השתתפות נשים ערביות לשוק התעסוקה, ולא על פער בגישת הביטוח הלאומי אל אוכלוסיות שונות. כמו כן למבנה הזכאות לקצבה (גיל הזכאות המותנית לעומת זכאות אוניברסאלית; אי החלת הזכאות על עקרות בית שנולדו לפני 1930) יש השפעה ניכרת על מיצוי הקצבאות. לקצבת הילדים – שהיא אוניברסאלית וגם אוטומטית – יש שיעורי אי-מיצוי נמוכים יותר, הנושקים ל 0% כמעט בכל חתכי האוכלוסייה שבוצעו. בקצבת הזקנה, שאיננה אוטומטית, יש שיעורי אי-מיצוי גבוהים יותר בכל חתכי האוכלוסייה, ובחלקם אף באופן דרמטי, גם בגיל הזכאות האוניברסאלית.

ברצוני להמשיך בדרך שהחלו בה גל, שלו ואייזנשטדט, ואנסה להעמיק את זיהוי המגמות במיצוי הקצבאות לאור השינויים הרבים שחלו בקצבת הזקנה מ-2004 ואילך.

### **מערך המחקר:**

מטרת המחקר היא לבחון את תופעת אי-מיצוי קצבאות הזקנה בישראל. התופעה קיימת בהיקפים גדולים ביחס לקצבה אוניברסאלית, ובפלחי אוכלוסייה מסוימים אף בשיעור מפתיע גבוה (גל ואחי' 2009). ברצוני לנסות ולסמן מגמות וכיוונים אפשריים לגורמים לתופעה זו. אין קונצנזוס לגבי שיטת מחקר אופטימאלית לסוגיית מיצוי-הזכויות. במחקר זה בחרתי להתבסס על מחקר מבני (Structured form), שיבחן הנחות תיאורטיות שונות לאור מגמות שזוהו בעיבוד נתוני סקר ההכנסות. המחקר הכמותי על מיצוי קצבאות הינו שימושי לאיתור מגמות חברתיות, ובמיוחד לבחינת הקשר בין התועלת היחסית של הקצבה, ההכנסה וההון הקיימים ומיצוי קצבאות (Dornan 2006; Dahan & Nisan 2006). המחקר הכמותי הפך רלוונטי יותר בחקר מיצוי זכויות רווחה, ככל שהפרדיגמה המערכתית-אדמיניסטרטיבית התבססה כהסבר המוביל לאי מיצוי, על חשבון הפרדיגמה האישית-פסיכולוגית (Dornan 2006; Fuchs 2009). על בסיס זה נבנה המחקר להלן.

אבחן את תופעת אי-המיצוי של הקצבה לאור 3 טענות תיאורטיות הקיימות כיום במחקר אודות אי-מיצוי-הזכויות:

1. **הטענה כי לגורמים חברתיים, דמוגרפיים ולאומיים יש השפעה על מידת המיצוי של קצבאות, בין אם בשל יחסי המדינה עם קהילה אתנית/לאומית, בשל שוני בעלויות**

המידע והנגישות של הקבוצה, או בשל מאפיינים ייחודיים של קהילה ספציפית. זו הטענה המרכזית שנבחנה בישראל עד כה, במחקרם של גל ואחי' (2009). יש לבחון האם חל שינוי בממצאים לאורך העשור.

2. **הטענה הגורסת כי המידע אודות הקצבה, והנגישות אליו, הוא משתנה מרכזי בהשפעתו על מידת מיצוי הזכויות.** הפחתת עלויות המידע והגברת הנגישות יכולים לשנות את שיעור מיצוי הזכויות. טענה זו רלוונטית בייחוד למקרה קצבאות הזקנה לאור השינוי בשנת 2006, עת הביטוח הלאומי החל לשלוח מכתב מיידע לזכאים לקצבה בצורה מסודרת.

3. **הטענה כי לגובה הקצבה ביחס להכנסה יש השפעה על המוטיבציה למיצוי זכויות, וביחס הפוך לעלויות הזמן/טרחה/בירוקרטיה הנדרשים לשם המיצוי.** לטענה זו יש עקבות יחסית במחקר כפי שתואר לעיל. לבדיקתה ישנה חשיבות חברתית, בבחינת ההשפעה של תופעת אי-המיצוי על ממדי העוני בקרב הקשישים. יש לטענה זו משנה רלוונטיות כאשר מדובר בקצבה אוניברסאלית, כפי שהראו דהן וניסן (2006; 2010) בסדרת מחקריהם שנסקרה לעיל.

לצורך המחקר, אסתמך על הנתונים הכלליים מסקר ההכנסות השנתי של הלשכה המרכזית לסטטיסטיקה משנים 2001-2009. זה ובסיס הנתונים ששימש גם את גל ואחי' (2009). הסקר כולל נתונים מקיפים על ההכנסות של חתך נרחב של משקי בית והאינדיבידואלים החיים בהם. אאסוף את חתכי הנתונים הבאים:

- **פילוח לפי מגדר** – ניתוח נתוני נשים וגברים בנפרד, לאור השוני המגדרי בשוק התעסוקה ובתוחלת החיים, שמשפיעים על הזכאות לקצבה.
- **פילוח לפי גיל** – הבחנה בין גיל הקצבה המותנית לבין גיל הזכאות האוניברסאלית; הבחנה בין השנים הראשונות לזכאות לקצבה, לעומת יתר השנים – כדי לנסות ולזהות מגמות של אי-מיצוי זמני.
- **פילוח לפי קבוצות חברתיות-לאומיות**: הבחנה בין אוכלוסיה יהודית-ישראלית לבין המיעוט הערבי-ישראלי. הבחנה בתת-הקבוצה של העולים ב-20 השנים האחרונות (מאז 1990), ותת קבוצה של עולים שהגיעו לישראל בגיל הפרישה (מעל 60) וזכאים לקצבה מיוחדת מתקציב המדינה, ולא מהביטוח הלאומי.
- **פילוח לפי עשירוני הכנסה**: חלוקה של משקי-הבית המשתתפים בסקר לפי עשירוני הכנסה מתוקננים, לפני תשלומי הביטוח הלאומי. פילוח אוכלוסיית הזכאים לפי שייכותם למשקי בית מעשירוני הכנסה שונים.

מהמדגם במחקר זה הוצאו תושבי ירושלים המזרחית, לאור מספר הנסקרים הנמוך וכי כבר התברר במחקר של גל שלו ואייזנשטדט, שנסקר לעיל, שהמיצוי נמוך במיוחד בקבוצה זו בשל מעמדם האזרחי הנחות והניכור ההדדי מול המדינה – הדורשים מהם נטל אדמיניסטרטיבי ניכר שאין על אזרחים.

לביסוס המחקר על מאגר נתונים כללי (ולא ייעודי) ישנן מס' מגבלות בגלל המדגם. סקר ההכנסות נערך על ידי הלשכה המרכזית לסטטיסטיקה תוך התמודדות עם הטיית אפשריות בתשובות הנשאלים, והתמודדות עם ייצוג עודף או חסר לקבוצות אוכלוסייה שונות. בנוסף, במחקר אשתמש בהשוואה ובאיחוד נתונים של מספר שנים עוקבות, כדי להגדיל את מס' הנסקרים (N) ולצמצם את ההשפעה של הטיית אפשריות. מכיוון שאיסוף המידע הינו מדגמי, לתזמון המידע יש השפעה פחותה במקרה זה. מגבלה מרכזית בסוג הנתונים היא שאין המשכיות – אין בחינה של מיצוי הקצבאות באותה האוכלוסייה. עם זאת, לאור המדגם הגדול יחסית של סקר ההכנסות, ולאור הפירוט והרמה הגבוהה של ביצוע הסקר, נתונים אלו מהימנים וטובים דיים כדי לאתר מגמות רב-שנתיות במיצוי קצבאות, ובייחוד קצבאות אוניברסאליות, שמיצוין נבחן ביחס לכלל האוכלוסייה. ישנה ביקורת על ההטייה להתמקדות בהתנהגות הלקוח, על חשבון ניתוח מערך הרווחה ומבנה חלוקת הקצבאות בסקרים מסוג זה (Hernanz et Al. 2004). על כן, על אף המגבלות שתוארו לעיל, אשתמש בנתוני-המקרו מסקר הכנסות כבסיס למחקר זה.

## ממצאים

בחרתי לנתח את נתוני קצבת הזקנה והשארים יחדיו, כדי לצמצם את אפשרות הטעות בדיווח של הנסקרים, וכדי להגביר את מהימנות הנתונים, וזאת בעקבות גל ואחי (2009). בלוחות מסוימים מובאת השוואה לנתוני אי-המיצוי עם קצבת הזקנה בלבד. להוספת קצבת השארים יש השפעה זניחה על נתוני אי-המיצוי של גברים, אך השפעה ניכרת על נתוני הנשים. עם זאת, לא נמצא שוני במגמות או פערים בנתונים, בין נתוני קצבת הזקנה לבדה לבין נתוני קצבת הזקנה והשארים יחדיו.

הנתונים מסקר ההכנסות של הלמ"ס משקפים מדגם מקבלי הקצבה מכלל האוכלוסייה. בגילאי הזכאות המותנית אין נתוני מיצוי מלאים, שכן אין דרך לדעת מי זכאי/ת ומי איננו. בגילאי הזכאות האוניברסאלית, לאור מבנה הקצבה, הנתונים הינם בפועל נתוני אי-מיצוי הקצבאות ביחס לכלל אוכלוסיית הזכאים.

**לוח 1** מראה את נתוני אי-מיצוי הקצבאות זקנה ושארים אצל נשים, לפי קבוצות גיל ושייכות חברתית. ניתן לראות כי ההבדלים בין הקבוצות החברתיות השונות מובהקים – גם ביחס לכלל הנתונים, וגם ברגסיה של כל משתנה בנפרד (**לוח 1.1**). לא נמצא הבדל בנתונים לאורך השנים – כך שלא אותר שינוי משמעותי לאורך העשור בפילוח זה.

הפער בין יהודיות ותיקות לבין ערביות, וכן לעומת עולות חדשות, בין אם שהגיעו לישראל לפני גיל 60 או אחריו הינו של 7%-30% באחוזי אי-המיצוי. הפער גדול במיוחד בשנים הראשונות לגיל הזכאות האוניברסאלית (גילאי 65/7-75) והינו קטן בקבוצת הגיל המבוגרת ביותר (+76). יש לשים לב לשיעור הערביות שאינן מקבלות קצבה בגיל המותנה – 58%. יחד עם זאת, גם ליהודיות ותיקות בגיל האוניברסאלי של הקצבה יש אי מיצוי בשיעור של 13%-15%, וזאת לאחר הוספת קצבת השארים.

ניתן לראות בלוח 1.2 כי ללא קצבת השארים, אי-מיצוי קצבת הזקנה אצל יהודיות ותיקות, עולה ל 18% בקבוצה הצעירה יותר (65/7-69) ו-24%-21% אצל הותיקות המבוגרות יותר. בגיל המותנה, 69% מהנשים הערביות אינן מקבלות קצבת זקנה, כאשר מנפים את נתוני קצבת השארים.

**לוח 2** מראה כי גם אצל הגברים הבדלי המיצוי הינם מובהקים, אך הפער מצטמצם משמעותית גברים ערבים ממצים את קצבת הזקנה בשיעור דומה ואף גבוה מיהודים ותיקים. בגילאי הזכאות האוניברסאלית קיים פער של 4%-9% לרעת עולים שהגיעו בגיל מתחת 60, ופער של 9%-14% לרעת עולים שהגיעו בגיל מעל 60. בגיל המותנה, לעומת זאת, יש זהות בשיעור הגברים שאינם מקבלים קצבת זקנה בגיל זה, ללא פער כלל בין קבוצות האוכלוסייה. ברגרסיה למשתנה השנה נמצא דמיון גדול, ומכאן שאין שינוי מובהק לאורך השנים בנתוני אי-המיצוי של הגברים.

**לוח 3** מראה את שיעורי אי-המיצוי של נשים, בשנתיים הראשונות לזכאות האוניברסאלית, בהשוואה לפי מקבצי שנים. בשנים 2001-2005 מדובר בגילאי 65-66, ואילו בשנים 2007-2009 אלו גילאי 67-68.

אצל נשים ערביות ניתן לראות את השיפור הדרמטי ביותר בשיעורי אי-המיצוי: ירידה מ 49.5% בשנים 2001-2, ל 33.3-36.7% בשנים 2003-5 ו-9-2007 בהתאמה. מעניין לראות כי בעוד שנתוני השנתיים הראשונות אינם מובהקים, בבדיקת קבוצת הגיל 70-75 השיפור אצל הנשים הינו מובהק – עם השיפור באי-המיצוי, נוצר גם אי-מיצוי זמני בקרב נשים ערביות בסוף העשור (**לוח 3.1**). תופעה דומה ניכרת גם אצל יהודיות ותיקות: ניתן לראות כי אצל יהודיות ותיקות יש ירידה מובהקת בשיעורי אי-המיצוי לאורך העשור, מ-20.8% בתחילתו לכ-13% אי-מיצוי בשנים 2003-2005 וכן בשנים 9-2007. בהשוואה לנתוני כלל קבוצת הגיל – יש פער גדול יותר בשנים 2007-2009 מאשר לפני כן, בין המיצוי בשנתיים הראשונות ליתר הקבוצה (**לוח 3.1**) עם זאת, ניתן לראות כי בניכוי קצבת השארים השיפור מצטמצם משמעותית ואין מובהקות בנתונים של הקבוצות החברתיות השונות – אך בשה"כ נתוני הנשים יש שיפור מובהק-חלש לאורך העשור, וירידה של אי-המיצוי (**לוח 3.2**).

גם אצל עולות שהגיעו בגיל מתחת 60 ישנו שיפור מובהק באי-המיצוי, אך הפער מהותיות איננו מצטמצם. אצל עולות חדשות שהגיעו בגיל מעל 60, הנתונים אינם מהימנים לאור המדגם הקטן – שכן קבוצת אוכלוסייה זו הולכת וקטנה עם השנים.

**לוח 4** מראה את שיעורי אי-המיצוי של גברים בשנתיים הראשונות לזכאות האוניברסאלית, בהשוואה לפי מקבצי שנים – גילאי 70-71. ישנה מגמה מעניינת אצל כל קבוצות האוכלוסייה, אם כי היא מובהקת רק בקרב יהודים ותיקים, של עלייה בשיעורי אי-המיצוי. יהודים ותיקים מכפילים את שיעור אי המיצוי, מ 4.4% לכ 9.6%. המגמה מאותרת גם בכלל קבוצת הגיל 70-75, ואף מובהקת אצל ערבים בפילוח זה – ממצא המעיד כי אין מדובר רק בתופעה של אי-מיצוי זמני (**לוח 4.1**).

**לוח 5** מראה את שיעורי אי-המיצוי של נשים, בשנתיים הראשונות לזכאות המותנית לקצבת זקנה ושארים. בשנים 2001-2005 מדובר בגילאי 60-61, ואילו בשנים 2007-2009 אלו גילאי 62-63. קבוצת העולות שהגיעו מעל גיל 60 אינה מופיעה בלוח זה, היות וכבר אין נשים בקבוצת גיל זו במדגם.

בכל הקבוצות אין שינוי מובהק. בשנים 2003-2005 יש עלייה במס' הנשים שאינן מקבלות קצבה, אך ייתכן וזה נגרם מההעלאה ההדרגתית של גיל הזכאות (ר' טבלה 3). אצל יהודיות ותיקות ניכר שיפור בנתוני מקבלות הקצבה בשנים אלו, שבולט יותר ומובהק יותר בנתוני כלל הגיל המותנה (**לוח 5.1**). אצל נשים ערביות אין נתונים מובהקים אך ניכרת הרעה בשיעור מקבלות הקצבה לאורך העשור: עלייה מ-71.6% ב-1-2000 ל-80% שאינן מקבלות את הקצבה בשנים 2007-9. הנתונים חוזרים על עצמם, ואף מובהקים, בבחינה של כלל גיל הזכאות – אחוז הנשים הערביות שאינן מקבלות קצבה בגיל המותנה עולה לאורך העשור. (**לוח 5.1**) מעניין לראות כי יש פער של כ-10% בין שיעורי מקבלות הקצבה בשנתיים הראשונות לגיל המותנה (**לוח 5**), לבין שיעורי המקבלות בכלל קבוצת הגיל המותנה (**לוח 5.1**).

**לוח 6** מראה את שיעורי אי-המיצוי של גברים בשנתיים הראשונות לזכאות המותנית לקצבת זקנה ושארים. בשנים 2001-2005 מדובר בגילאי 65-66, ואילו בשנים 2007-2009 בגילאי 67-68. קבוצת העולים שהגיעו מעל גיל 60 אינה מופיעה בלוח זה, היות וקבוצה זו קטנה מאד במדגם. לא ניתן לזהות מגמה מובהקת בלוח זה. המדגם של העולים והערבים קטן, ואילו אצל היהודים הותיקים יש הבדל מובהק אך אין שיפור מהותי לאורך העשור. בהשוואה **ללוח 6.1**, ניתן לראות כי גם אצל הגברים יש הרעה בנתונים, ועלייה של אי-המיצוי לאורך העשור אצל כל הקבוצות, אך מובהקת רק אצל יהודים ותיקים, שעולים מ-16.1% ל-25%-24% בכלל הגיל המותנה. בדומה לנשים, ישנו גם פער של 12%-4% בין אי-המיצוי בשנתיים הראשונות (**לוח 6**), לבין כלל קבוצת הגיל המותנה (**לוח 6.1**).

**לוח 7** מנתח את שיעור אי-המיצוי בגיל המותנה אצל נשים, לפי חלוקה לעשירוני הכנסה ומקבצי שנים.

הפער המרכזי מתגלה בין העשירון העליון ליתר האוכלוסייה. אחוז הנשים מהעשירון העליון שאינן מקבלות קצבה גדול משמעותית מיתר העשירונים. כמו-כן, אי המיצוי ב-2 העשירונים התחתונים גבוה במעט מעשירונים 3-9, לרעת העניות, לאורך כל העשור. מעניין לציין, כי העשירון העליון הוא גם היחיד שמשפר את שיעורי קבלת הקצבה לאורך העשור: מ-67.6% שאינן מקבלות בשנים 2001-2, ל-47.5% בלבד ב-2007-9. זהו עדיין שיעור גבוה ביחס לשאר האוכלוסייה, אך הפער צומצם משמעותית. מלבד זאת, לא ניכר שיפור משמעותי בשיעורי מקבלות הקצבה בגיל המותנה לאורך העשור.

**לוח 8** מראה את שיעור אי-המיצוי של נשים בגיל האוניברסאלי, לפי חלוקה לעשירוני הכנסה ומקבצי שנים, ולפי קבוצות גיל.

לאורך העשור ישנו שיפור משמעותי והדרגתי, בכל קבוצות הגיל, בסה"כ שיעור המיצוי של נשים בכל העשירונים. למשל בגילאי 70-75 ישנן 31.4% מהנשים שאינן מקבלות קצבה בשנים 2001-2002, לעומת 19.7% בלבד בשנים 2003-5 ו 16.7% בשנים 2007-9.

ישנו פער מובהק לרעת 2 העשירונים התחתונים לעומת יתר האוכלוסייה, בכל קבוצות הגיל ובכל השנים. 2 העשירונים התחתונים ממצים פחות את קצבאות הזקנה והשארים בגיל הזכאות האוניברסאלית. בעשירון העליון, לעומת זאת, הנשים ממצות באופן דומה לעשירונים 3-9 את הקצבאות, וזאת בשונה מנתוני הגיל המותנה (לוח 7).

**לוח 9** מראה את שיעור אי-המיצוי של גברים בגיל המותנה, לפי חלוקה לעשירוני הכנסה מקבצי שנים. ניתן לראות כי בעשירון העליון ואף בעשירון 9, גברים מקבלים הרבה פחות את קצבת הזקנה בגיל המותנה. המדגם קטן מידי כדי לציין אם יש שינוי לאורך העשור בכל עשירון ועשירון. בסה"כ שיעור מקבלי הקצבה, ניתן לראות בבירור כי יש עלייה בשיעור הגברים שאינם מקבלים קצבת זקנה בגיל המותנה – מ כ-16% בשנים 2001-2 לכדי 24% בשנים 2007-9.

לעומת זאת, העשירון התחתון של הגברים ממצה זכויותיו בגיל המותנה יותר מיתר האוכלוסייה, והפער גדל לאורך העשור:

טבלה מס' 3: אי-מיצוי גברים בעשירון התחתון בגיל המותנה, ביחס לכלל האוכלוסייה:

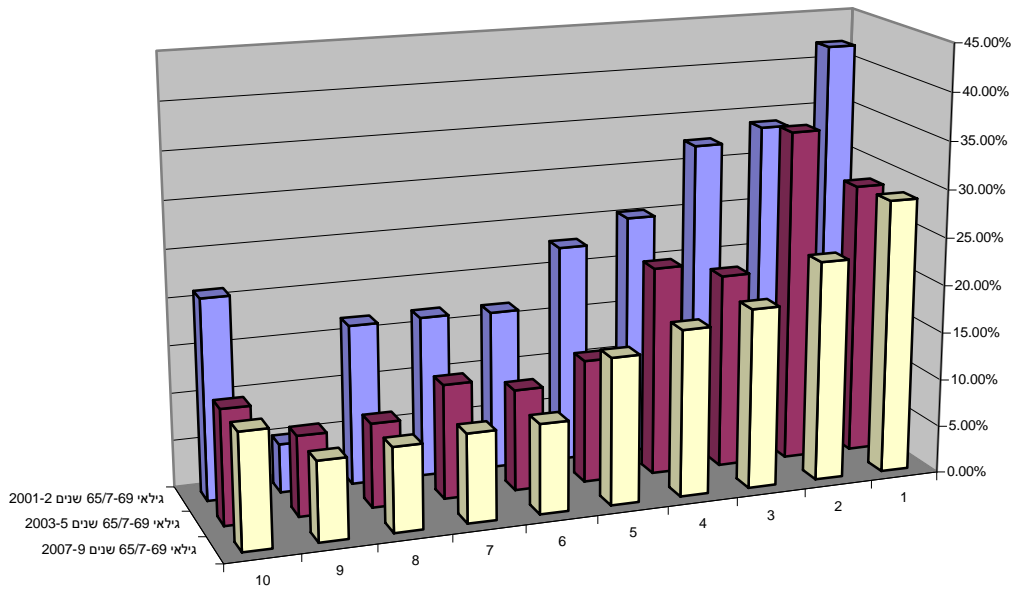
ממוצע כלל האוכלוסייה	עשירון תחתון	מקבץ השנים
16.1%	11.3%	2001-2002
23.4%	11.9%	2003-2005
24.7%	15.7%	2007-2009

**לוח 10** מראה את שיעור אי-המיצוי של גברים בגיל האוניברסאלי, לפי חלוקה לעשירוני הכנסה ומקבצי שנים, וקבוצות גיל. אין בטבלה זו אף שוני מובהק או ברור בין העשירונים או בין השנים השונות. שיעור אי-המיצוי נשאר בטווח של 5%-11% בכל העשירונים ובכל השנים.

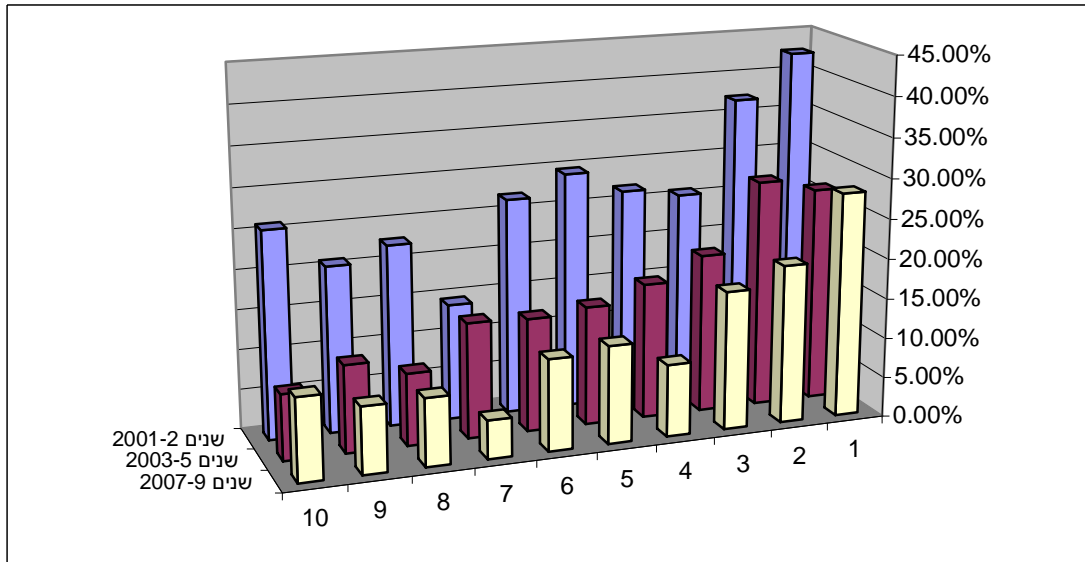
#### דיון:

סביר להניח שהממצאים המדאיגים ביותר שנמצאו במחקר זה חופפים זה לזה: אי-מיצוי גבוה של נשים ערביות, ואי-מיצוי גבוה של נשים בעשירונים התחתונים, הן בגילאי הזכאות האוניברסאלית והן בגיל המותנה. יש בממצאים אלו כיוון להמשך למחקר נוסף – לזיהוי ואיתור המתאם בין שני ממצאים אלו, וכן לזיהוי אפקטיבי של הסיבות לאי-המיצוי דווקא אצל האוכלוסיות המוחלשות יותר שנבדקו. הממצא השלישי המובהק שנמצא כאן, הינו השיפור ההדרגתי בזכאות הנשים בגיל האוניברסאלי לאורך העשור – כפי שהשתקף גם בפילוח לפי קבוצות חברתיות וגם לפי עשירוני הכנסה (לוח 3.1 ולוח 8 בהתאמה).

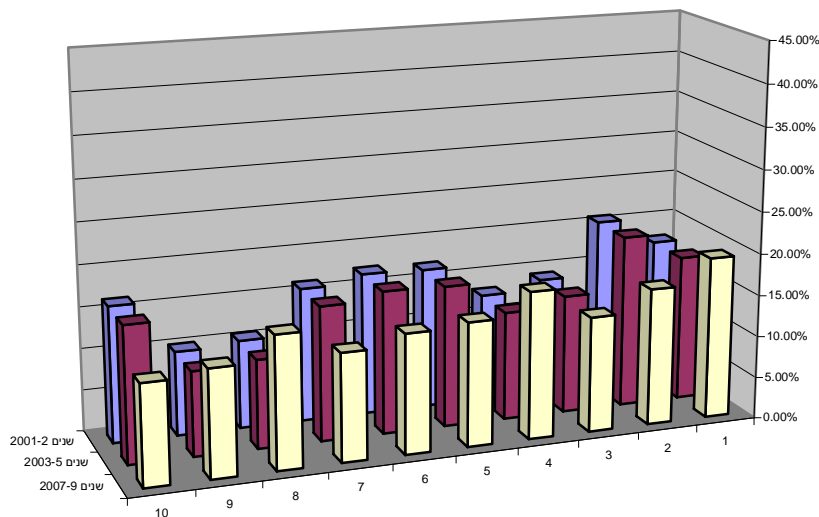
גרף 1 : נשים בגילאי 65/7-69, אי מיצוי קצבת זקנה ושארים, לפי עשירוני הכנסה ומקבצי שנים



גרף 1.1 : נשים בגילאי 70-75, אי מיצוי קצבת זקנה ושארים, לפי עשירוני הכנסה ומקבצי שנים



גרף 1.2: נשים בגילאי +76, אי מיצוי קצבת זקנה ושארים, לפי עשירוני הכנסה ומקבצי שנים



כוונתי היתה לבדוק 3 הנחות-יסוד תיאורטיות, שנראה כי התאימו לבחינת תופעת אי-המיצוי של קצבאות זקנה בישראל. והנה, ממצאים אלו ויתר הנתונים שעלו במחקר, מבליטים דווקא הנחת-יסוד רביעית, שלא הונחה כאן מלכתחילה: למבנה הקצבה ההשפעה הגדולה ביותר על שיעור המיצוי שלה.

שני ממצאים באים לחזק טענה זו: המשכיות של שיעורי אי-מיצוי גבוהים יחסית לאורך העשור – שאינם משתנים גם לנוכח שינויים רבים במידע, גודל קצבה או גילאי הזכאות. מאידך עלייה הדרגתית של שיעורי המיצוי של נשים לאורך העשור. מגמה זו משתקפת בכל הפילוחים שערכנו, ומחזקת את ההנחה כי החלת הקצבה על עקרות בית ב-1996 היא הגורם המרכזי לכך - דהיינו השינוי במבנה הקצבה והפיכתה לאוניברסאלית הלכה למעשה.

בכך יש כדי לחזק את טענתו של Dornan (2006), כי השינוי במבנה הקצבה הוא השינוי המהותי ביותר שניתן לעשות כדי להגדיל את מיצוי הקצבה, ולצמצם את העוני. על אף שזו לא היתה בין הטענות שבאנו לבדוק, נראה סביר כי לשינוי במבנה הקצבה, שנעשה שנים ספורות לפני התקופה שנבחנה, יש את ההשפעה המובהקת ביותר על שיעורי המיצוי. זאת גם לאור הממצאים שמחזקים הנחה זו, וגם לאור העובדה שיתר הנחות-היסוד לא זכו לחיזוק כלשהו מן הנתונים.

ננתח את הממצאים לאור שלוש הנחות היסוד שהונחו בבסיס העבודה:

**בניתוח לאור שייכות חברתית** נמצאו אצל נשים שיעורי אי-מיצוי גבוהים, ופערים גדולים בין יהודיות ותיקות לקבוצות החברתיות האחרות. בגיל האוניברסאלי יש אי-מיצוי של 18%-13% ליהודיות ותיקות, ואחוזי אי-מיצוי גבוהים הרבה יותר אצל ערביות ועולות חדשות. בגיל המותנה, 33.8% מהיהודיות הותיקות אינן מקבלות קצבת זקנה או שארם, נשים עולות -42% ,47%, ואילו אצל נשים ערביות כ-58% מהנשים אינן מקבלות קצבת זקנה או שארם. נמצאה



עלייה הדרגתית בשיעורי המיצוי של הנשים לאורך העשור (לוח 3.1). הנתונים עוקבים ברובם אחר הממצאים של גל ואחי (2009).

אצל גברים יהודים-ותיקים וערבים אזרחי ישראל גל ואחי (2009) מצאו שיעורי מיצוי דומים בגילאים השונים – 80%-90% בגיל המותנה, ו-100%-90% בגיל הזכאות האוניברסאלית. שיעורים מעט נמוכים יותר נמצאו אצל עולים שהגיעו מתחת גיל 60, ועוד יותר נמוכים אצל עולים שהגיעו מעל גיל 60 לישראל. בנתונים שמצאתי בשנים 2009-2000, מתגלה כי ישנה עקביות במרבית נתונים אלו. העולים שהגיעו מתחת גיל 60 מצמצמים את הפער לעומת יהודים-ותיקים: בגילאי 67-75 הפער קטן משמעותית מאשר בגילאי 76+ (לוח 2). עם זאת, נמצאה עלייה הדרגתית באי-המיצוי לאורך העשור, בשנים הראשונות של הגיל המותנה והגיל האוניברסאלי (לוח 4 + לוח 6). אצל כלל הקבוצות החברתיות. מגמה זו חריפה יותר אצל גברים ערבים, ויוצרת בסוף העשור פער בין גברים ערבים ליהודים-ותיקים, שלא היה קיים בתחילת העשור..

כפי שהראו גל ואחי (2009), אמנם נמצאו הבדלים מובהקים בין הקבוצות החברתיות השונות, אך לאלו ישנם הסברים אפשריים שאינם תלויים בשונות החברתית עצמה. הפער בין עולים חדשים לבין ותיקים הינו צפוי, ונראה שככל שהזמן עובר ההבדל ביניהם מצטמצם - גם כצפוי. הפער בין נשים ערביות ליהודיות צפוי גם הוא לאור השוני המהותי במעורבותן בשוק העבודה. עם זאת, אצל נשים נמצא פער גדול יותר באי-המיצוי של עולות – שלא הצטמצם כמו אצל הגברים, ויש לבדוק מדוע הוא נותר, הן בגיל המותנה, אך גם בגילאי הזכאות.

יוצא דופן נוסף הוא הירידה ההדרגתית בסוף העשור בשיעורי המיצוי אצל ערביות וערבים. זהו הממצא היחיד שמסמן אפשרות לפער בשיעורי המיצוי על רקע חברתי. במגבלות מחקר זה, לא ניתן לדעת מהם הגורמים לירידה זו, ולא כל הנתונים מובהקים עקב גודל המדגם. האפשרויות להסברת פערים אלו רבות, ויש לערוך מחקר נוסף כדי לבדוק תופעה זו. אך זהו הממצא היחיד שזוהה בשני המגדרים, ועקבי לאורך העשור בתוך קבוצה חברתית אחת. יש לציין, כי בעוד שאצל הגברים אי-המיצוי גדל גם אצל יהודים, אצל הנשים עליית אי-המיצוי הפוכה למגמה אצל היהודיות.

**לא נמצאה עדות להשפעת השינוי בקבלת המידע, החל בשנת 2006 במשלוח הודעות לזכאיות/ים על ידי הביטוח הלאומי. שינויים שנמצאו לאורך השנים**  
שינוי מהותי בנתוני מיצוי הקצבה לאחר 2006, יכול לחזק את הנחת-היסוד כי למידע וידע, ולשינויים אדמיניסטרטיביים, ישנה השפעה על מיצוי זכויות. בחינת נתוני המיצוי בשנתיים הראשונות לזכאות, הן בגיל המותנה והן בגיל הזכאות. יש לקחת בחשבון כי בשנים אלו גם חלו שינויים בהגדרת גילאי הזכאות – וייתכן ולאילו השפעה עקיפה על מיצוי הקצבה.  
בבחינה של מקבצי השנים, לפני 2006 ואחריה, נמצאה ירידה בשיעורי אי-המיצוי בקרב נשים, אך נראה כי זוהי חלק ממגמה לאורך כל העשור, ואין קפיצה או שינוי מגמה אחרי 2006. גם בניתוח השנתיים הראשונות למיצוי, בגיל המותנה והאוניברסאלי, לא נמצאה עדות לשיפור במיצוי הקצבאות אחרי הכנסת תהליך היידוע.

גם בניתוח הנתונים לפי עשירוני הכנסה, אין הבדל מהותי בין מקבצי השנים, והשיפור ההדרגתי אצל הנשים נמשך לאורך העשור, ולאז דווקא עקב השינוי בשנת 2006 (לוחות 7+8). נמצאו 2 נתונים שייתכן ומעידים על השפעתו של המידע:

- העובדה כי בגיל המותנה, בשנתיים הראשונות יש יותר א/נשים שאינם מקבלים קצבה, ביחס לכלל קבוצת הגיל.
- השיפור משמעותי בשיעורי המיצוי אחרי 2006 בעשירון העליון אצל נשים, בגיל המותנה – ישנו שיפור של עשרות אחוזים במיצוי קצבת הזקנה בסוף העשור, ביחס לתחילתו:

טבלה מס' 4: אי-מיצוי נשים בעשירון העליון, בשנתיים הראשונות לגיל המותנה:

ממוצע כלל העשירונים	ממוצע נשים בעשירון העליון	N	מקבץ השנים
44.6%	77.8%	35	2001-2002
51.0%	71.2%	104	2003-2005
42.2%	53.7%	66	2007-2009

#### ניתוח השפעת גודל הקצבה:

לאורך העשור האחרון ישנה עלייה הדרגתית של מיצוי הקצבה אצל הנשים, בכל עשירוני ההכנסה – בדומה לעלייה ההדרגתית שנמצאה בפילוח לפי שייכות חברתית. עם זאת, נתון מפתיע הוא שישנו פער בשיעורי המיצוי בין העשירונים הנמוכים לבין יתר הזכאיות, לרעת העניות (לוח 7 ו8). בגיל המותנה ובגיל האוניברסאלי נשים ב-2 העשירונים התחתונים ממצות פחות את קצבת הזקנה, אף עם הוספת קצבת השארים. ממצא זה מנוגד להנחה שהכללת עקרות הבית בזכאות לקצבה תיטיב עם העשירונים הנמוכים. הפער אף אינו מצטמצם באופן מהותי עם השנים. אי-המיצוי גבוה דווקא אצל האוכלוסייה הנזקקת ביותר. יוצא כי כאשר מצרפים את נתוני קצבת השארים, נשים בעשירונים 5-10 בסוף העשור (2007-9) כמעט ומצמצמות את פער אי-המיצוי מהגברים, לעומת הנשים בעשירונים 1-3 אשר ממצות פחות באופן משמעותי, בגיל המותנה ובגיל האוניברסאלי. בעוד שבגיל המותנה ייתכנו הסברים רבים לפערים אלו, בגיל האוניברסאלי הם אינם צפויים, והם דורשים מחקר נוסף להסברתם.

קצבת הזקנה בישראל הינה אחידה, כאשר אליה יש תוספות שונות: השלמת הכנסה למי שאין בידם הכנסה נוספת מעבר ל-1500 ש"ח בחודש, ותמריץ תוספת 5% לקצבה למי שעבד ולא מימש את זכאותו בגיל המותנה. הנתונים מראים סבירות גבוהה להשפעה של שני התמריצים: מחד, שיעור אי-מיצוי נמוך של גברים מהעשירון התחתון, ובעיקר בגיל המותנה (טבלה 3). מאידך, שיעור אי-מיצוי גבוה מאד אצל גברים ונשים בעשירון העליון בגיל המותנה. בשנים 2007-2009 אף עולה אי-המיצוי של גברים בעשירון ה-8 וה-9, ביחס לשנים עברו (לוח 9).

גובה הקצבה הנמוך יחסית, לא משפיע על שיעור המימון בגיל האוניברסאלי – והעשירון העליון ממצה אותה בשיעורים דומים ליתר האוכלוסייה (לוח 8 ולוח 10).

ייתכן בהחלט, בהמשך לסברה שהעלו גל ואחי (2009), כי חלק מאי-המימון נובע מהטיית-דיווח או אי-ידיעה של נשים נשואות, או מדיווח חלקי (זוג שמדווח רק על קצבה אחת, כאשר בפועל שניהם זכאים). אך גם אם נתח נכבד מהנתונים שהוצגו לעיל נובע מבעיות דיווח, התגלו כאן שיעורי אי-מימון גבוהים יחסית לקצבה האוניברסאלית, מעבר לצפוי ואצל האוכלוסיות החלשות ביותר, וחלקם ממשיך לפגוע בעניות ועניים, במאבק בעוני, ובכלל המשק.

מבין 3 הנחות יסוד תיאורטיות שנבדקו במחקר זה – השייכות החברתית-דמוגרפית, השפעת המידע והשפעת גודל הקצבה – ההנחה הרביעית, שלא הונחה כאן, התגלתה כתקפה ביותר בתיאור המגמות בקצבאות הזקנה בישראל. טענתו של Dornan כי כל שינוי מלבד הגברת האוניברסאליות של הקצבאות יהיה מוגבל בהשפעתו, יוצאת מחוזקת לאור הגידול בשיעורי המימון של הנשים בעשור האחרון, ולאור העובדה שכל מי שהגדרת זכאותו פחות אוניברסאלית נפגע בצורה המהותית ביותר.

הכינוי 'קצבה אוניברסאלית' מטעה לעיתים. מסתבר, כי אם הקצבה איננה אוטומטית, היא איננה אוניברסאלית במלואה. גם כיום, כאשר תנאי הזכאות אכן מקיפים את כלל האוכלוסייה, ישנו פער גדול בין נשים לגברים, ובעיקר באוכלוסיות העניות – נשים מהעשירונים התחתונים ונשים ערביות. לקצבה כיום יש עלות – בזמן ובידע הנדרשים להגשת התביעה. שיעורי אי-המימון הגבוהים יחסית ל'אוניברסאליות' של הקצבה מעוררים חשש, כי כל עוד עלות זו קיימת, הקצבה איננה אכן אוניברסאלית. די לראות, כי לוח 10 הוא היחיד שבו הנתונים משקפים אוניברסאליות – בדמיון הרב ביניהם, ובהיעדר כל מגמות מובהקות. שאר לוחות הנתונים שהובאו כאן ממחישים כי עוד רבה הדרך – והאוניברסאליות של הקצבה תושלם ככל שהאוטומאטיות שלה תגבר. הנגשת המידע היא שלב אדמינסטרטיבי חשוב, אך מוגבל בהשפעתו – כל עוד תביעת-הקצבה עצמה דורשת עלויות מהזכאי/ת.

כפי שהראינו בתחילה, אין קונצנזוס לגבי ההסבר התיאורטי המרכזי לתופעת אי-מימון הקצבאות. הסברים רבים קיימים, ולרוב המציאות מורכבת מכמה מהם. בנוסף לממצאים השונים שהועלו, ועל אף המגבלות הרבות במחקר זה, נראה כי ישנה חשיבות לניתוח השוואתי של כמה הנחות-יסוד תיאורטיות כחלק ממחקר אחד. אמנם מחקר כזה פחות מעמיק באחת מבין התיאוריות, אך ההשוואה מאפשרת שרטוט עשיר של תמונת המצב, ובחינה מפורקת יותר של הקשר בין תיאוריות שונות לבין המציאות.

## ביבליוגרפיה:

אינס-קינג א., בן שלום י., סבטו י., (2004) שינויים חברתיים וביטחון סוציאלי בישראל, ביטחון סוציאלי, 67 : 9-38.

בנק ישראל (2008), דין וחשבון 2007, בנק ישראל, ירושלים.

גל ג' (2010) שירותי הרווחה האישיים – נייר מדיניות מס' 2010.07, בתוך: בן דוד ד. (עור') דו"ח מצב המדינה: חברה כלכלה ומדיניות 2009, מרכז טאוב לחקר המדיניות החברתית בישראל, ירושלים.

גל ג', שלו מ., אייזנשטדט מ. (2009), בזכות האוניברסאליות? מיצוי זכויות אוניברסאליות במערכת הביטחון הסוציאלי בישראל, בתוך: גל ואייזנשטדט (עור.) נגישות לצדק חברתי בישראל, מרכז טאוב לחקר המדיניות החברתית בישראל, ירושלים.

גל ג', בן צורי ר. (2007) קליטת העולים במערכת הביטחון הסוציאלי, מרכז טאוב לחקר המדיניות החברתית בישראל, ירושלים. <http://taubcenter.org.il/index.php/publications/discussion-papers/social-welfare/immigration-and-social-welfare-in-israel/lang/he/>

גל ג', פסח ר. (2002), התפתחות מערכת הביטחון הסוציאלי לקשישים בישראל והשלכותיה, ביטחון סוציאלי 62: 114-141, המוסד לביטוח לאומי, ירושלים.

בנדלק ז', ואח', (2010) מערכת הביטחון הסוציאלי במבט בינלאומי: ישראל ומדינות ה-OECD - 2009, המוסד לביטוח לאומי, מנהל המחקר והתכנון, ירושלים.

המוסד לביטוח לאומי (2009), סקירה שנתית 2009, ירושלים. נצפה ב 17.10.2011 ב- [http://www.btl.gov.il/Publications/Skira\\_shnatit/2009/Documents/zosh.pdf](http://www.btl.gov.il/Publications/Skira_shnatit/2009/Documents/zosh.pdf)

הקליניקה למשפט חברה ורווחה, (2009) ביטחון סוציאלי לעת זקנה, נייר מדיניות מכין לשולחן עגול: מתחים ודילמות בעיצוב זכויות רווחה, הפקולטה למשפטים האוני' העברית, ירושלים. [http://law.huji.ac.il/upload/position\\_paper\\_clinic.pdf](http://law.huji.ac.il/upload/position_paper_clinic.pdf)

ון-אורשוט, ו., (1999), מגבלות המיקוד: על הסיבות מרובות המישורים לאי-מיצוי זכויות, ביטחון סוציאלי, 56: 193-208, המוסד לביטוח לאומי, ירושלים.

לשכה מרכזית לסטטיסטיקה, הודעה לעיתונות: נתונים לרגל יום הקשיש הבין-לאומי החל ב-1 באוקטובר 2010, [http://www.cbs.gov.il/hodaot2010n/11\\_10\\_229b.pdf](http://www.cbs.gov.il/hodaot2010n/11_10_229b.pdf)

מורגנשטיין ב. ואחי, (2000) מצבם הכלכלי של הקשישים בישראל, המוסד לביטוח לאומי, מנהל מחקר ותכנון.

ספיבק א., (2008) התגברות אי הוודאות העולמית והרפורמות במערכת הביטוח הסוציאלי: המעבר משיטת זכויות (DB) לשיטת הצבירה (DC) בציליה ובשוודיה, ביטחון סוציאלי 77: 59-77.

פלג ד., (2003), תגובה על המאמר של גיוני גל וראובן פסח "התפתחות מערכת הביטחון הסוציאלי לקשישים בישראל והשלכותיה" ביטחון סוציאלי 64, עמ' 123-128.

תא"מ 8227-07-08 פרידמן נ' המוסד לביטוח לאומי. גישה ב 14.10.11 ב: [www.humanrights.org.il/articles/SH-08-07-8227-827.doc](http://www.humanrights.org.il/articles/SH-08-07-8227-827.doc)

Asiskovitch S., (2009) Digging their Own Graves: Unexpected Consequences of Institutional Design and Welfare State Changes Social Policy & Administration Vol. 43, No. 3, June 2009, pp. 226–244

Borjas, G.J., Hilton L., (1996) Immigration and the Welfare State: Immigrant Participation in Means-Tested Entitlement Programs, The Quarterly Journal of Economics, MIT Press, vol. 111(2), pages 575-604.

Clasen, J. (2001). Social insurance and the contributory principle: Paradox in contemporary British social policy. Social Policy and Administration, 35, 641-657.

Cohen-Cole, Ethan and Giulio Zanella. 2006. "Stigma and Information in Welfare Participation". Working Paper available at [www.econ-pol.unisi.it/~zanella/papers/SiandWelfare.pdf](http://www.econ-pol.unisi.it/~zanella/papers/SiandWelfare.pdf)

Cowell, F.A. (1986), Welfare Benefits and the Economics of Take-Up, ESRC programme on Taxation, Incevtives and the Distrivution of Income, Duicussion Paper 89, London School of economics.

Currie J., (2004) The take up of social benefits, Working Paper 10488, National Bureau of Economic Research, Cambridge, <http://www.nber.org/papers/w10488>

Dahan M., & Nisan U., (2010). The Effect of Benefits Level on Take-up Rates: Evidence from a Natural Experiment, International Tax and Public Finance, Springer, vol. 17(2), pages 151-173.

Dahan M. & Nisan U., (2006) Low Take-up Rates: The Role of Information, CESifo Working Paper Series 1829, CESifo Group Munich.

Daponte B.O., Sanders S., Taylor L., (1999) Why Do Low-Income Households not Use Food Stamps? Evidence from an Experiment, The Journal of Human Resources, Vol. 34, No. 3, pp. 612-628.

Dornan P., (2006) Delivering Benefits in Old Age, the Take up of the Minimum Income Guarantee, Ashgate publishers, Aldershot

Doron, Abraham (2001) 'Social welfare policy in Israel: Developments in the 1980s and 1990s', Israel Affairs, 7: 4, 153-180.

Fuchs M., (2009) Social Assistance – No, Thanks? The Non-Take-up Phenomenon and its Patterns in Austria, Germany and Finland after 2000. policy Brief september 2009, European Centre for Social Welfare Policy and Research, Vienna, <http://www.euro.centre.org/fuchs>

Gal J., (2002) How well does a partnership in pensions really work? The Israeli public private pension mix, Ageing & Society 22, 161-183.

Gamliel-Yehoshua H. & Vanhuyse P., (2010) The Pro-Elderly Bias of Social Policies in Israel: A Historical-Institutional Account, Social Policy & Administration Vol. 44, No. 6, pp. 708–726.

Hernanz, V., F. Malherbet and M. Pellizzari (2004), "Take-Up of Welfare Benefits in OECD Countries: A Review of the Evidence", OECD Social, Employment and Migration Working Papers, No. 17, OECD Publishing.

Moffatt, S., Mackintosh, J., Older people's experience of proactive welfare rights advice: qualitative study of a South Asian community, Ethnicity and Health, Vol. 14, Num. 1, February 2009 , pp. 5-25(21), Routledge.

Moffitt R., (1983), An Economic Model of Welfare Stigma, The American Economic Review, Vol. 73, No. 5, pp. 1023-1035.

Oorschot, W. van (1995), Realizing Rights: A Multilevel Approach to Non-take-up of Means-tested Benefits, Avebury, London.

Pierson P., (2000) Increasing returns, path dependence, and the study of politics The American Political Science Review,: 94, 2.

Ranney C.K., Kushman J.E., (1987), Cash Equivalence, Welfare Stigma, and Food Stamps. Southern Economic Journal, Vol. 53, No. 4, pp. 1011-1027.

Richardson D., Bradshaw J, (2008) Variations in the take-up of Pension Credit, Benefits, Vol. 16, Num. 3, pp. 235-244(10), Policy Press.

Yaniv G., (1997) welfare fraud and welfare stigma, Journal of Economic Psychology, Volume 18, Issue 4, June 1997, Pages 435-451.

## לוחות:

**לוח 1: נשים - שיעור אי-מיצוי של קצבת זקנה וקצבת שארים.  
לפי קבוצת גיל ושייכות חברתית, סה"כ 2001-2009.**

סה"כ	שייכות חברתית				קבוצת הגיל		הגיל המותנה: 60/2-64/6
	ערביות	עולות שהגיעו מעל גיל 60	עולות שהגיעו מתחת גיל 60	יהודיות ותיקות	N	מקבלות מכלל המדגם	
4746 62.10%	314 41.30%	57 52.30%	856 57.50%	3519 66.60%	N	מקבלות מכלל המדגם	הגיל המותנה: 60/2-64/6
2894 37.90%	447 58.70%	52 47.70%	632 42.50%	1763 33.40%	N	אינן מקבלות מכלל המדגם	
4985 78.40%	321 60.30%	244 56.70%	805 65.20%	3615 86.90%	N	שיעור המיצוי	גילאי 65/7-69
1372 21.60%	211 39.70%	186 43.30%	429 34.80%	546 13.10%	N	שיעור אי-המיצוי	
6085 79.30%	347 69.40%	660 61.90%	540 67.40%	4538 85.60%	N	שיעור המיצוי	גילאי 70-75
1587 20.70%	153 30.60%	407 38.10%	261 32.60%	766 14.40%	N	שיעור אי-המיצוי	
7926 81.80%	308 75.50%	1959 77.20%	77 67.50%	5582 84.20%	N	שיעור המיצוי	גילאי +76
1762 18.20%	100 24.50%	577 22.80%	37 32.50%	1048 15.80%	N	שיעור אי-המיצוי	

סה"כ נשים במדגם: 159674  
סה"כ נשים בקבוצת הגיל: 31357      19.6% מכלל המדגם

### Chi-Square Tests

Asymp. Sig. (2-sided)	df	Value		קבוצת הגיל
P<.001	3	204.025 <sup>a</sup>	Pearson Chi-Square	הגיל המותנה: 60/2-64/6
		7640	N of Valid Cases	
P<.001	3	524.785 <sup>b</sup>	Pearson Chi-Square	גילאי 65/7-69
		6357	N of Valid Cases	
P<.001	3	423.334 <sup>c</sup>	Pearson Chi-Square	גילאי 70-75
		7672	N of Valid Cases	
P<.001	3	87.325 <sup>d</sup>	Pearson Chi-Square	גילאי +76
		9688	N of Valid Cases	

a. 0 cells (.0%) have expected count less than 5. The minimum expected count is 41.29.

b. 0 cells (.0%) have expected count less than 5. The minimum expected count is 92.80.

c. 0 cells (.0%) have expected count less than 5. The minimum expected count is 103.43.

d. 0 cells (.0%) have expected count less than 5. The minimum expected count is 20.73.



לוח 1.1: רגרסיה – נשים שיעור אי-מיצוי של קצבת זקנה וקצבת שארים.  
לפי קבוצת גיל ושייכות חברתית, סה"כ 2001-2009.

Variables in the Equation

		Exp(B)
עם משתנה שנת הסקר Step 1 <sup>a</sup>	ערביות	
	יהודיות ותיקות	.362
	עולות שהגיעו מתחת 60	.781
	עולות שהגיעו מעל 60	.827
	76+	
	60/62-64/66	2.851
	65/67-69	1.169
	70-75	1.176
	שנת הסקר	.929
	Constant	2.82E+63

a. Variable(s) entered on step 1: year.

		Exp(B)
ללא משתנה שנת הסקר	ערביות	
	יהודיות ותיקות	.363
	עולות שהגיעו מתחת 60	.768
	עולות שהגיעו מעל 60	.860
	76+	
	60/62-64/66	2.904
	65/67-69	1.234
	70-75	1.197
	Constant	.440

a. Variable(s) entered on step 1: population, age\_ent.

Categorical Variables Codings

	Frequenc y	Parameter coding			
		(1)	(2)	(3)	
קבוצת הגיל	60/62-64/66	7640	1.000	.000	.000
	65/67-69	6357	.000	1.000	.000
	70-75	7672	.000	.000	1.000
	76+	9688	.000	.000	.000
שייכות חברתית	יהודיות ותיקות	21377	1.000	.000	.000
	עולות שהגיעו מתחת 60	3637	.000	1.000	.000
	עולות שהגיעו מעל 60	4142	.000	.000	1.000
	ערביות	2201	.000	.000	.000

לוח 1.2: נשים - שיעור אי-מיצוי של קצבת זקנה בלבד.

לפי קבוצת גיל ושייכות חברתית, סה"כ 2001-2009.

סה"כ	שייכות חברתית				קבוצת הגיל		
	ערביות	עולות שהגיעו מעל גיל 60	עולות שהגיעו מתחת גיל 60	יהודיות ותיקות	N	שיעור המקבלות מכלל המדגם	הגיל המותנה: 60/2-64/6
4339 56.8%	236 31.0%	52 47.7%	814 54.7%	3237 61.3%	N %	שיעור המקבלות מכלל המדגם	הגיל המותנה: 60/2-64/6
3301 43.2%	525 69.0%	57 52.3%	674 45.3%	2045 38.7%	N %	אין מקבלות מכלל המדגם	
4701 73.9%	277 52.1%	240 55.8%	778 63.0%	3406 81.9%	N %	שיעור המיצוי	גילאי 65/7-69
1656 26.1%	255 47.9%	190 44.2%	456 37.0%	755 18.1%	N %	שיעור אי-המיצוי	
5626 73.3%	303 60.6%	636 59.6%	523 65.3%	4164 78.5%	N %	שיעור המיצוי	גילאי 70-75
2046 26.7%	197 39.4%	431 40.4%	278 34.7%	1140 21.5%	N %	שיעור אי-המיצוי	
7255 74.9%	288 70.6%	1891 74.6%	74 64.9%	5002 75.4%	N %	שיעור המיצוי	גילאי +76
2433 25.1%	120 29.4%	645 25.4%	40 35.1%	1628 24.6%	N %	שיעור אי-המיצוי	

Chi-Square Tests

Asymp. Sig. (2-sided)	df	Value	קבוצת הגיל:	
P<.001	3	255.850 <sup>d</sup> 7640	Pearson Chi-Square N of Valid Cases	הגיל המותנה 60/2-64/6
P<.001	3	416.791 <sup>e</sup> 6357	Pearson Chi-Square N of Valid Cases	גילאי 65/7-69
P<.001	3	243.327 <sup>f</sup> 7672	Pearson Chi-Square N of Valid Cases	גילאי 70-75
P=.01	3	11.276 <sup>g</sup> 9688	Pearson Chi-Square N of Valid Cases	גילאי +76

a. 0 cells (.0%) have expected count less than 5. The minimum expected count is 47.10.

b. 0 cells (.0%) have expected count less than 5. The minimum expected count is 112.02.

c. 0 cells (.0%) have expected count less than 5. The minimum expected count is 133.34.

d. 0 cells (.0%) have expected count less than 5. The minimum expected count is 28.63.

לוח 2: גברים - שיעור אי-מיצוי של קצבת זקנה וקצבת שארים.  
לפי קבוצת גיל ושייכות חברתית, סה"כ 2001-2009.

סה"כ	שייכות חברתית				קבוצת הגיל	
	ערבים	עולים שהגיעו מעל גיל 60	עולים שהגיעו מתחת גיל 60	יהודים ותיקים	שיעור המיצוי	הגיל המותנה:
4217 78.40%	450 84.00%	266 79.20%	700 77.90%	2801 77.60%	N %	הגיל המותנה: 65/7-69
1162 21.60%	86 16.00%	70 20.80%	199 22.10%	807 22.40%	N %	שיעור אי-המיצוי
5562 92.50%	397 93.40%	646 84.60%	490 90.40%	4029 94.10%	N %	הגיל המותנה: 70-75
450 7.50%	28 6.60%	118 15.40%	52 9.60%	252 5.90%	N %	שיעור אי-המיצוי
6705 91.60%	407 96.40%	1186 80.40%	48 85.70%	5064 94.30%	N %	הגיל המותנה: +76
616 8.40%	15 3.60%	289 19.60%	8 14.30%	304 5.70%	N %	שיעור אי-המיצוי

סה"כ הגברים במדגם: 144636

סה"כ הגברים בקבוצת הגיל: 18712

12.9% מכלל המדגם

Chi-Square Tests

Asymp. Sig. (2-sided)	df	Value	קבוצת הגיל
P=.01	3	11.289 <sup>a</sup> 5379	הגיל המותנה: 65/7-69
P<.001	3	89.679 <sup>b</sup> 6012	הגיל המותנה: 70-75
P<.001	3	307.356 <sup>c</sup> 7321	הגיל המותנה: +76

a. 0 cells (.0%) have expected count less than 5. The minimum expected count is 72.58.

b. 0 cells (.0%) have expected count less than 5. The minimum expected count is 31.81.

c. 1 cell (12.5%) have expected count less than 5. min. expected count is 4.71.

לוח 2.1: רגרסיה - גברים - שיעור אי-מיצוי של קצבת זקנה וקצבת שארים.  
לפי קבוצת גיל ושייכות חברתית, סה"כ 2001-2009.

Variables in the Equation

		Exp(B)
עם משתנה שנת הסקר Step 1a	ערבים	
	יהודים ותיקים	1.323
	עולים שהגיעו מתחת 60	1.572
	עולים שהגיעו מעל 60	3.478
	76+	
	65/67-69	3.667
	70-75	.961
	שנת הסקר	1.043
	Constant	.000

a. Variable(s) entered on step 1: year.

		Exp(B)
ללא משתנה שנת הסקר Step 1a	ערבים	
	יהודים ותיקים	1.321
	עולים שהגיעו מתחת 60	1.614
	עולים שהגיעו מעל 60	3.400
	76+	
	65/67-69	3.533
	70-75	.950
	Constant	.054

a. Variable(s) entered on step 1: population, age\_ent.

Categorical Variables Codings

		Frequency	Parameter coding		
			(1)	(2)	(3)
שייכות חברתית	יהודים ותיקים	13257	1.000	.000	.000
	עולים שהגיעו מתחת 60	1497	.000	1.000	.000
	עולים שהגיעו מעל 60	2575	.000	.000	1.000
	ערבים	1383	.000	.000	.000
קבוצת גיל	65/67-69	5379	1.000	.000	
	70-75	6012	.000	1.000	
	76+	7321	.000	.000	

לוח 3: נשים – השנתיים הראשונות לגיל הזכאות האוניברסאלית, קצבת זקנה וקצבת שארים.  
לפי שייכות חברתית ומקבצי שנים

סה"כ	מקבץ השנים			השייכות החברתית	
	גיל 67-68 2007-9	גיל 65-66 2003-5	גיל 65-66 2001-2		
1221 84.3%	253 86.6%	599 86.7%	369 79.2%	N %	יהודיות ותיקות שיעור המיצוי
228 15.7%	39 13.4%	92 13.3%	97 20.8%	N %	שיעור אי-המיצוי
283 60.5%	66 68.0%	145 57.1%	72 61.5%	N %	עולות שהגיעו מתחת גיל 60 שיעור המיצוי
185 39.5%	31 32.0%	109 42.9%	45 38.5%	N %	שיעור אי-המיצוי
63 52.1%	11 52.4%	32 52.5%	20 51.3%	N %	עולות שהגיעו מעל גיל 60 שיעור המיצוי
58 47.9%	10 47.6%	29 47.5%	19 48.7%	N %	שיעור אי-המיצוי
118 58.4%	31 63.3%	40 66.7%	47 50.5%	N %	ערביות שיעור המיצוי
84 41.6%	18 36.7%	20 33.3%	46 49.5%	N %	שיעור אי-המיצוי

Chi-Square Tests

a. 0 cells (.0%) have expected count less than 5. The minimum expected count is 45.95.

b. 0 cells (.0%) have expected count less than 5. The minimum expected count is 38.34.

c. 0 cells (.0%) have expected count less than 5. The minimum expected count is 10.07.

d. 0 cells (.0%) have expected count less than 5. The minimum expected count is 20.38.

Asymp. Sig. (2-sided)	df	Value	השייכות החברתית	
P=.001	2	13.372 <sup>a</sup> 1449	Pearson Chi-Square N of Valid Cases	יהודיות ותיקות
MS	2	3.598 <sup>b</sup> 468	Pearson Chi-Square N of Valid Cases	עולות שהגיעו מתחת גיל 60
MS	2	.014 <sup>c</sup> 121	Pearson Chi-Square N of Valid Cases	עולות שהגיעו מעל גיל 60
MS	2	4.532 <sup>d</sup> 202	Pearson Chi-Square N of Valid Cases	ערביות

לוח 3.1: נשים – תחילת גיל הזכאות האוניברסאלית – גילאי 65/7-69, קצבת זקנה וקצבת שארים.

לפי שייכות חברתית ומקבצי שנים

סה"כ	מקבץ השנים			השייכות החברתית	
	גיל 67-69 2007-9	גיל 65-69 2003-5	גיל 65-69 2001-2		
3225 86.4%	939 90.3%	1477 89.0%	809 78.2%	N %	יהודיות ותיקות
509 13.6%	101 9.7%	183 11.0%	225 21.8%	N %	שיעור אי-המיצוי
702 64.9%	236 69.4%	325 62.7%	141 62.9%	N %	עולות שהגיעו מתחת גיל 60
380 35.1%	104 30.6%	193 37.3%	83 37.1%	N %	שיעור אי-המיצוי
220 56.6%	38 55.1%	103 56.0%	79 58.1%	N %	עולות שהגיעו מעל גיל 60
169 43.4%	31 44.9%	81 44.0%	57 41.9%	N %	שיעור אי-המיצוי
289 61.4%	100 67.1%	108 66.3%	81 50.9%	N %	ערביות
182 38.6%	49 32.9%	55 33.7%	78 49.1%	N %	שיעור אי-המיצוי

Asymp. Sig. (2-sided)	df	Value	השייכות החברתית	
P<.001	2	81.190 <sup>e</sup>	Pearson Chi-Square N of Valid Cases 3734	יהודיות ותיקות
MS	2	4.472 <sup>f</sup>	Pearson Chi-Square N of Valid Cases 1082	עולות שהגיעו מתחת גיל 60
MS	2	.217 <sup>g</sup>	Pearson Chi-Square N of Valid Cases 389	עולות שהגיעו מעל גיל 60
P<.005	2	11.006 <sup>h</sup>	Pearson Chi-Square N of Valid Cases 471	ערביות

לוח 3.2: נשים – השנתיים הראשונות לגיל הזכאות האוניברסאלית, קצבת זקנה בלבד.  
לפי שייכות חברתית ומקבצי שנים.

סה"כ	מקבץ השנים			השייכות החברתית	
	גיל 67-68 2007-9	גיל 65-66 2003-5	גיל 65-66 2001-2		
1139 78.6%	239 81.8%	539 78.0%	361 77.5%	N %	יהודיות ותיקות שיעור המיצוי
310 21.4%	53 18.2%	152 22.0%	105 22.5%	N %	שיעור אי-המיצוי
273 58.3%	65 67.0%	138 54.3%	70 59.8%	N %	עולות שהגיעו מתחת גיל 60 שיעור המיצוי
195 41.7%	32 33.0%	116 45.7%	47 40.2%	N %	שיעור אי-המיצוי
63 52.1%	11 52.4%	32 52.5%	20 51.3%	N %	עולות שהגיעו מעל גיל 60 שיעור המיצוי
58 47.9%	10 47.6%	29 47.5%	19 48.7%	N %	שיעור אי-המיצוי
100 49.5%	29 59.2%	33 55.0%	38 40.9%	N %	ערביות שיעור המיצוי
102 50.5%	20 40.8%	27 45.0%	55 59.1%	N %	שיעור אי-המיצוי
1575 70.3%	344 74.9%	742 69.6%	489 68.4%	N %	סה"כ שיעור המיצוי
665 29.7%	115 25.1%	324 30.4%	226 31.6%	N %	שיעור אי-המיצוי

Chi-Square Tests

Asymp. Sig. (2-sided)	df	Value	השייכות החברתית	
MS	2	2.335 <sup>a</sup> 1449	Pearson Chi-Square N of Valid Cases	יהודיות ותיקות
MS	2	4.787 <sup>b</sup> 468	Pearson Chi-Square N of Valid Cases	עולות שהגיעו מתחת גיל 60
.993	2	.014 <sup>c</sup> 121	Pearson Chi-Square N of Valid Cases	עולות שהגיעו מעל גיל 60
MS	2	5.341 <sup>d</sup> 202	Pearson Chi-Square N of Valid Cases	ערביות
P<.05	2	6.239 <sup>e</sup> 2240	Pearson Chi-Square N of Valid Cases	סה"כ

- a. 0 cells (.0%) have expected count less than 5. The minimum expected count is 62.47.  
b. 0 cells (.0%) have expected count less than 5. The minimum expected count is 40.42.  
c. 0 cells (.0%) have expected count less than 5. The minimum expected count is 10.07.  
d. 0 cells (.0%) have expected count less than 5. The minimum expected count is 24.26.

לוח 4: גברים – השנתיים הראשונות לגיל הזכאות האוניברסאלית, קצבת זקנה וקצבת שארים.  
לפי שייכות חברתית ומקבצי שנים

סה"כ	מקבץ השנים			השייכות החברתית	
	גיל 70-71 2007-9	גיל 70-71 2003-5	גיל 70-71 2001-2		
1296 93.0%	490 90.4%	481 94.1%	325 95.6%	N %	יהודים ותיקים שיעור המיצוי
97 7.0%	52 9.6%	30 5.9%	15 4.4%	N %	שיעור אי-המיצוי
209 89.3%	112 89.6%	63 87.5%	34 91.9%	N %	עולים שהגיעו מתחת גיל 60 שיעור המיצוי
25 10.7%	13 10.4%	9 12.5%	3 8.1%	N %	שיעור אי-המיצוי
157 84.4%	42 79.2%	58 85.3%	57 87.7%	N %	עולים שהגיעו מעל גיל 60 שיעור המיצוי
29 15.6%	11 20.8%	10 14.7%	8 12.3%	N %	שיעור אי-המיצוי
127 91.4%	56 86.2%	40 93.0%	31 100.0%	N %	ערבים שיעור המיצוי
12 8.6%	9 13.8%	3 7.0%	0 .0%	N %	שיעור אי-המיצוי

Chi-Square Tests

a. 0 cells (.0%) have expected count less than 5. The minimum expected count is 23.68.

b. 1 cells (16.7%) have expected count less than 5. The minimum expected count is 3.95.

c. 0 cells (.0%) have expected count less than 5. The minimum expected count is 8.26.

d. 2 cells (33.3%) have expected count less than 5. The minimum expected count is 2.68.

Asymp. Sig. (2-sided)	df	Value	השייכות החברתית	
.006	2	10.148 <sup>a</sup>	Pearson Chi-Square N of Valid Cases 1393	יהודים ותיקים
.772	2	.517 <sup>b</sup>	Pearson Chi-Square N of Valid Cases 234	עולים שהגיעו מתחת גיל 60
.439	2	1.647 <sup>c</sup>	Pearson Chi-Square N of Valid Cases 186	עולים שהגיעו מעל גיל 60
.070	2	5.318 <sup>d</sup>	Pearson Chi-Square N of Valid Cases 139	ערבים



לוח 4.1: גברים – גילאי 70-75 לגיל הזכאות האוניברסאלית, קצבת זקנה וקצבת שארים.

לפי שייכות חברתית ומקבצי שנים

סה"כ	מקבץ השנים			השייכות החברתית		
	2007-9	2003-5	2001-2	שיעור המיצוי	N	
3602	1370	1357	875	94.1%	95.4%	יהודים ותיקים
224	104	78	42	5.9%	4.6%	
437	262	134	41	89.9%	93.2%	עולים שהגיעו מתחת גיל 60
49	31	15	3	10.1%	6.8%	
592	148	235	209	84.6%	87.4%	עולים שהגיעו מעל גיל 60
108	34	44	30	15.4%	12.6%	
334	136	113	85	92.5%	97.7%	ערבים
27	17	8	2	7.5%	2.3%	

Chi-Square Tests

Asymp. Sig. (2-sided)	df	Value	השייכות החברתית	
P<.05	2	7.017	Pearson Chi-Square	יהודים ותיקים
		3826	N of Valid Cases	
.MS	2	.597	Pearson Chi-Square	עולים שהגיעו מתחת גיל 60
		486	N of Valid Cases	
.MS	2	3.016	Pearson Chi-Square	עולים שהגיעו מעל גיל 60
		700	N of Valid Cases	
P<.05	2	6.422	Pearson Chi-Square	ערבים
		361	N of Valid Cases	

לוח 5: נשים – השנתיים הראשונות לגיל הזכאות המותנית, קצבת זקנה ושארים.  
לפי שייכות חברתית ומקבצי שנים.

סה"כ	מקבץ השנים			השייכות החברתית	
	גיל 62-63 2007-9	גיל 60-61 2003-5	גיל 60-61 2001-2		
934 56.7%	312 59.9%	383 53.7%	239 58.0%	N %	יהודיות ותיקות שיעור המקבלות מתוך המדגם
712 43.3%	209 40.1%	330 46.3%	173 42.0%	N %	שאינן מקבלות מתוך המדגם
229 52.8%	76 60.3%	65 43.9%	88 55.0%	N %	עולות שהגיעו מתחת גיל 60 שיעור המקבלות מתוך המדגם
205 47.2%	50 39.7%	83 56.1%	72 45.0%	N %	שאינן מקבלות מתוך המדגם
82 34.6%	12 30.0%	39 31.7%	31 41.9%	מס' %	ערביות שיעור המקבלות מתוך המדגם
155 65.4%	28 70.0%	84 68.3%	43 58.1%	מס' %	שאינן מקבלות מתוך המדגם

#### Chi-Square Tests

Asymp. Sig. (2-sided)	df	Value	השייכות החברתית	
MS	2	5.025 <sup>a</sup>	Pearson Chi-Square	יהודיות ותיקות
		1646	N of Valid Cases	
P<.05	2	7.851 <sup>b</sup>	Pearson Chi-Square	עולות שהגיעו מתחת גיל 60
		434	N of Valid Cases	
MS	2	2.568 <sup>c</sup>	Pearson Chi-Square	ערביות
		237	N of Valid Cases	

a. 0 cells (.0%) have expected count less than 5. The minimum expected count is 178.22.

b. 0 cells (.0%) have expected count less than 5. The minimum expected count is 59.52.

c. 0 cells (.0%) have expected count less than 5. The minimum expected count is 13.84.

לוח 5.1: נשים – הגיל המותנה קצבת זקנה וקצבת שארים לפי שייכות חברתית ומקבצי שנים.

סה"כ	מקבץ השנים			השייכות החברתית	
	גיל 62-67 2007-9	גיל 60-65 2003-5	גיל 60-65 2001-2	שיעור המקבלות מתוך המדגם	
3084 66.0%	1334 68.2%	1100 65.3%	650 62.9%	N %	יהודיות ותיקות
1589 34.0%	621 31.8%	585 34.7%	383 37.1%	N %	
775 57.6%	258 58.1%	268 55.9%	249 59.0%	N %	עולות שהגיעו מתחת גיל 60
570 42.4%	186 41.9%	211 44.1%	173 41.0%	N %	
285 42.5%	86 36.0%	111 42.0%	88 52.4%	מס' %	ערביות
386 57.5%	153 64.0%	153 58.0%	80 47.6%	מס' %	

Chi-Square Tests

Asymp. Sig. (2-sided)	df	Value	השייכות החברתית
P<.02	2	9.097 <sup>a</sup> 4673	Pearson Chi-Square N of Valid Cases יהודיות ותיקות
MS	2	.922 <sup>b</sup> 1345	Pearson Chi-Square N of Valid Cases עולות שהגיעו מתחת גיל 60
P<.005	2	10.889 <sup>d</sup> 671	Pearson Chi-Square N of Valid Cases ערביות

לוח 6: גברים – השנתיים הראשונות לגיל הזכאות המותנית, קצבת זקנה ושארים.  
לפי שייכות חברתית ומקבצי שנים.

סה"כ	מקבץ השנים			השייכות החברתית	
	גיל 67-68 2007-9	גיל 65-66 2003-5	גיל 65-66 2001-2		
897 69.7%	200 70.7%	402 64.4%	295 77.6%	N %	יהודים ותיקים
390 30.3%	83 29.3%	222 35.6%	85 22.4%	N %	
257 72.8%	59 73.8%	128 67.0%	70 85.4%	N %	עולים שהגיעו מתחת גיל 60
96 27.2%	21 26.3%	63 33.0%	12 14.6%	N %	
73 76.8%	9 75.0%	37 80.4%	27 73.0%	N %	עולים שהגיעו מעל גיל 60
22 23.2%	3 25.0%	9 19.6%	10 27.0%	N %	
159 77.6%	33 67.3%	67 77.9%	59 84.3%	N %	ערבים
46 22.4%	16 32.7%	19 22.1%	11 15.7%	N %	

#### Chi-Square Tests

Asymp. Sig. (2- sided)	df	Value	השייכות החברתית	
P<.001	2	19.672 <sup>a</sup>	Pearson Chi-Square 1287 N of Valid Cases	יהודים ותיקים
P<.01	2	9.804 <sup>b</sup>	Pearson Chi-Square 353 N of Valid Cases	עולים שהגיעו מתחת גיל 60
MS	2	.668 <sup>c</sup>	Pearson Chi-Square 95 N of Valid Cases	עולים שהגיעו מעל גיל 60
MS	2	4.762 <sup>d</sup>	Pearson Chi-Square 205 N of Valid Cases	ערבים

a. 0 cells (.0%) have expected count less than 5. The minimum expected count is 85.76.

b. 0 cells (.0%) have expected count less than 5. The minimum expected count is 21.76.

c. 1 cells (16.7%) have expected count less than 5. The minimum expected count is 2.78.

d. 0 cells (.0%) have expected count less than 5. The minimum expected count is 11.00.

לוח 6.1: גברים – גיל הזכאות המותנית, קצבת זקנה וקצבת שארים.  
לפי שייכות חברתית ומקבצי שנים

סה"כ	מקבץ השנים			השייכות החברתית	
	גיל 67-69 2007-9	גיל 65-69 2003-5	גיל 65-69 2001-2		
2503 77.3%	677 74.4%	1090 75.4%	736 83.6%	N %	יהודים ותיקים שיעור המקבלים מתוך המדגם
733 22.7%	233 25.6%	356 24.6%	144 16.4%	N %	שאינם מקבלים מתוך המדגם
607 77.9%	200 76.3%	275 76.2%	132 84.6%	N %	עולים שהגיעו מתחת גיל 60 שיעור המקבלים מתוך המדגם
172 22.1%	62 23.7%	86 23.8%	24 15.4%	N %	שאינם מקבלים מתוך המדגם
397 84.1%	109 79.0%	160 84.7%	128 88.3%	N %	ערבים שיעור המקבלים מתוך המדגם
75 15.9%	29 21.0%	29 15.3%	17 11.7%	N %	שאינם מקבלים מתוך המדגם

Asymp. Sig. (2- sided)	df	Value	השייכות החברתית
P<.001	2	27.584 <sup>a</sup>	יהודים ותיקים Pearson Chi-Square N of Valid Cases 3236
MS	2	5.084 <sup>b</sup>	עולים שהגיעו מתחת גיל 60 Pearson Chi-Square N of Valid Cases 779
MS	2	4.637 <sup>d</sup>	ערבים Pearson Chi-Square N of Valid Cases 472

לוח 7: נשים – שיעור אי מיצוי של קצבת זקנה וקצבת שארים בגיל המותנה.  
לפי מקבצי שנים ועשירוני הכנסה

סה"כ	חלוקת המדגם לעשירוני הכנסה מתוקננים לפי הכנסה לנפש במשק בית										מקבצי השנים			
	10	9	8	7	6	5	4	3	2	1	שיעור המקבלות מתוך המדגם		שנים	הגיל המותנה - 60/2-64/6
1016 60.5%	33 32.4%	56 60.2%	96 64.9%	103 69.1%	104 70.3%	94 58.8%	101 63.5%	106 63.9%	145 60.4%	178 56.9%	N %	שיעור המקבלות מתוך המדגם	שנים 2001-2	הגיל המותנה - 60/2-64/6
662 39.5%	69 67.6%	37 39.8%	52 35.1%	46 30.9%	44 29.7%	66 41.3%	58 36.5%	60 36.1%	95 39.6%	135 43.1%	N %	שאינן המקבלות מתוך המדגם		
1500 60.6%	109 40.4%	139 61.0%	130 62.5%	178 70.4%	136 63.8%	138 64.5%	154 67.5%	113 62.4%	126 54.3%	277 61.6%	N %	שיעור המקבלות מתוך המדגם	שנים 2003-5	
977 39.4%	161 59.6%	89 39.0%	78 37.5%	75 29.6%	77 36.2%	76 35.5%	74 32.5%	68 37.6%	106 45.7%	173 38.4%	N %	שאינן המקבלות מתוך המדגם		
1704 63.0%	198 52.2%	172 60.6%	156 66.4%	137 66.2%	185 70.9%	163 71.5%	136 63.3%	119 63.6%	159 68.5%	279 58.4%	N %	שיעור המקבלות מתוך המדגם	שנים 2007-9	
1002 37.0%	181 47.8%	112 39.4%	79 33.6%	70 33.8%	76 29.1%	65 28.5%	79 36.7%	68 36.4%	73 31.5%	199 41.6%	N %	שאינן המקבלות מתוך המדגם		

Chi-Square Tests

Asymp. Sig. (2-sided)	df	Value	מקבץ השנים	
P<.001	9	48.893 <sup>a</sup>	Pearson Chi-Square	שנים 2001-2
		1678	N of Valid Cases	
P<.001	9	67.832 <sup>b</sup>	Pearson Chi-Square	שנים 2003-5
		2477	N of Valid Cases	
P<.001	9	43.071 <sup>c</sup>	Pearson Chi-Square	שנים 2007-9
		2706	N of Valid Cases	

לוח 8: נשים בגיל הזכאות האוניברסלית, לפי קבוצות גיל, מקבצי שנים ועשירוני הכנסה														
סה"כ	חלוקת המדגם לעשירוני ההכנסה מתוקננים לפי הכנסה לנפש במשק בית										קבוצות גיל ומקבצי השנים			
	10	9	8	7	6	5	4	3	2	1				
1111	30	56	79	98	90	128	147	114	154	215	N	מיצוי	שנים	אי 6 6
71.5%	78.9%	94.9%	83.2%	83.1%	83.3%	77.1%	74.6%	67.5%	66.1%	58.0%	%		2001-2	
443	8	3	16	20	18	38	50	55	79	156	N	אי מיצוי		
28.5%	21.1%	5.1%	16.8%	16.9%	16.7%	22.9%	25.4%	32.5%	33.9%	42.0%	%			
2029	147	153	134	169	194	209	171	164	241	447	N	מיצוי	שנים	
79.5%	88.0%	91.6%	91.2%	88.0%	89.4%	87.1%	78.1%	79.6%	65.1%	71.4%	%		2003-5	
522	20	14	13	23	23	31	48	42	129	179	N	אי מיצוי		
20.5%	12.0%	8.4%	8.8%	12.0%	10.6%	12.9%	21.9%	20.4%	34.9%	28.6%	%			
1324	94	88	104	107	116	137	137	99	150	292	N	מיצוי	שנים	
81.8%	87.9%	91.7%	91.2%	90.7%	90.6%	84.6%	82.5%	81.1%	76.9%	71.2%	%		2007-9	
294	13	8	10	11	12	25	29	23	45	118	N	אי מיצוי		
18.2%	12.1%	8.3%	8.8%	9.3%	9.4%	15.4%	17.5%	18.9%	23.1%	28.8%	%			
1164	20	38	75	100	111	143	142	127	152	256	N	מיצוי	שנים	אי 7
68.6%	74.1%	79.2%	77.3%	85.5%	73.0%	70.4%	73.2%	74.3%	62.8%	57.4%	%		2001-2	
533	7	10	22	17	41	60	52	44	90	190	N	אי מיצוי		
31.4%	25.9%	20.8%	22.7%	14.5%	27.0%	29.6%	26.8%	25.7%	37.2%	42.6%	%			
2077	112	123	132	160	171	202	217	170	260	530	N	מיצוי	שנים	
80.3%	91.8%	89.1%	91.0%	85.6%	85.9%	85.2%	83.1%	80.2%	71.6%	73.2%	%		2003-5	
511	10	15	13	27	28	35	44	42	103	194	N	אי מיצוי		
19.7%	8.2%	10.9%	9.0%	14.4%	14.1%	14.8%	16.9%	19.8%	28.4%	26.8%	%			
2207	139	121	142	199	179	230	202	205	227	563	N	מיצוי	שנים	
83.3%	89.7%	91.7%	91.6%	95.2%	88.6%	87.8%	91.0%	82.7%	80.2%	71.9%	%		2007-9	
444	16	11	13	10	23	32	20	43	56	220	N	אי מיצוי		
16.7%	10.3%	8.3%	8.4%	4.8%	11.4%	12.2%	9.0%	17.3%	19.8%	28.1%	%			
1406	23	56	83	120	130	120	172	126	192	384	N	מיצוי	שנים	אי +
73.1%	79.3%	87.5%	77.6%	76.9%	71.4%	68.6%	76.1%	71.2%	68.8%	72.7%	%		2001-2	
517	6	8	24	36	52	55	54	51	87	144	N	אי מיצוי		
26.9%	20.7%	12.5%	22.4%	23.1%	28.6%	31.4%	23.9%	28.8%	31.2%	27.3%	%			
2707	87	133	177	229	238	250	280	211	367	735	N	מיצוי	שנים	
83.7%	83.7%	89.9%	89.4%	83.9%	82.9%	83.1%	87.0%	85.8%	79.3%	82.5%	%		2003-5	

526	17	15	21	44	49	51	42	35	96	156	N	אי מיצוי	
16.3%	16.3%	10.1%	10.6%	16.1%	17.1%	16.9%	13.0%	14.2%	20.7%	17.5%	%		
2954	103	171	181	270	269	294	281	306	317	762	N	מיצוי	שנים 2007-9
84.0%	88.0%	87.2%	84.2%	87.1%	85.7%	85.2%	82.4%	86.2%	83.6%	80.6%	%		
563	14	25	34	40	45	51	60	49	62	183	N	אי מיצוי	
16.0%	12.0%	12.8%	15.8%	12.9%	14.3%	14.8%	17.6%	13.8%	16.4%	19.4%	%		

### Chi-Square Tests

Asymp. Sig. (2-sided)	df	Value	year_35
.000	9	80.001 <sup>d</sup>	Pearson Chi-Square שנים 65 גילאי N of Valid Cases 2001-2
.000	9	137.288 <sup>e</sup>	Pearson Chi-Square שנים N of Valid Cases 2003-5
.000	9	63.610 <sup>f</sup>	Pearson Chi-Square שנים N of Valid Cases 2007-9
.000	9	57.637 <sup>g</sup>	Pearson Chi-Square שנים גילאי N of Valid Cases 2001-2 70-75
.000	9	79.977 <sup>h</sup>	Pearson Chi-Square שנים N of Valid Cases 2003-5
.000	9	132.348 <sup>i</sup>	Pearson Chi-Square שנים N of Valid Cases 2007-9
.074	9	15.662 <sup>j</sup>	Pearson Chi-Square שנים גילאי N of Valid Cases 2001-2 +76
.018	9	19.984 <sup>k</sup>	Pearson Chi-Square שנים N of Valid Cases 2003-5
.065	9	16.113 <sup>l</sup>	Pearson Chi-Square שנים N of Valid Cases 2007-9

d. 0 cells (.0%) have expected count less than 5. The minimum expected count is 10.83.

e. 0 cells (.0%) have expected count less than 5. The minimum expected count is 30.08.

f. 0 cells (.0%) have expected count less than 5. The minimum expected count is 17.44.

g. 0 cells (.0%) have expected count less than 5. The minimum expected count is 8.48.

h. 0 cells (.0%) have expected count less than 5. The minimum expected count is 24.09.

i. 0 cells (.0%) have expected count less than 5. The minimum expected count is 22.11.

j. 0 cells (.0%) have expected count less than 5. The minimum expected count is 7.80.

k. 0 cells (.0%) have expected count less than 5. The minimum expected count is 16.92.

l. 0 cells (.0%) have expected count less than 5. The minimum expected count is 18.73.



לוח 9: גברים – שיעור אי מיצוי של קצבת זקנה וקצבת שארים בגיל המותנה.  
לפי מקבצי שנים ועשירוני הכנסה

סה"כ	חלוקת המדגם לעשירוני ההכנסה מתוקננים לפי הכנסה לנפש במשק בית										מקבץ השנים		
	10	9	8	7	6	5	4	3	2	1			
1086 83.9%	38 48.7%	52 81.3%	88 86.3%	105 82.7%	97 89.0%	131 87.3%	119 85.6%	106 83.5%	154 86.5%	196 88.7%	N %	שיעור המקבלים מתוך המדגם	שנים 2001-2
209 16.1%	40 51.3%	12 18.8%	14 13.7%	22 17.3%	12 11.0%	19 12.7%	20 14.4%	21 16.5%	24 13.5%	25 11.3%	N %	שאינן מקבלים מתוך המדגם	
1660 76.6%	110 46.2%	135 67.2%	140 74.1%	149 79.3%	140 82.4%	159 75.4%	145 81.5%	129 84.9%	220 83.7%	333 88.1%	N %	שיעור המקבלים מתוך המדגם	שנים 2003-5
508 23.4%	128 53.8%	66 32.8%	49 25.9%	39 20.7%	30 17.6%	52 24.6%	33 18.5%	23 15.1%	43 16.3%	45 11.9%	N %	שאינן מקבלים מתוך המדגם	
1032 75.3%	57 38.3%	81 67.5%	105 78.9%	82 75.2%	103 77.4%	114 83.2%	104 82.5%	71 78.9%	84 84.8%	231 84.3%	N %	שיעור המקבלים מתוך המדגם	שנים 2007-9
338 24.7%	92 61.7%	39 32.5%	28 21.1%	27 24.8%	30 22.6%	23 16.8%	22 17.5%	19 21.1%	15 15.2%	43 15.7%	N %	שאינן מקבלים מתוך המדגם	

Chi-Square Tests

Asymp. Sig. (2-sided)	df	Value	מקבצי השנים
P<.001	9	80.586 <sup>a</sup>	Pearson Chi-Square N of Valid Cases
		1295	שנים 2001-2
P<.001	9	180.411 <sup>b</sup>	Pearson Chi-Square N of Valid Cases
		2168	שנים 2003-5
P<.001	9	140.841 <sup>c</sup>	Pearson Chi-Square N of Valid Cases
		1370	שנים 2007-9

a. 0 cells (.0%) have expected count less than 5. The minimum expected count is 10.33.

b. 0 cells (.0%) have expected count less than 5. The minimum expected count is 35.62.

c. 0 cells (.0%) have expected count less than 5. The minimum expected count is 22.20.

לוח 10: גברים-שיעור אי מיצוי של קצבת זקנה וקצבת שארים בגיל האוניברסאלי.

לפי מקבצי שנים ועשירוני הכנסה

סה"כ	חלוקת המדגם לעשירוני ההכנסה מתוקננים לפי הכנסה לנפש במשק בית										מקבץ השנים		
	10	9	8	7	6	5	4	3	2	1			
1215 94.0%	32 84.2%	59 92.2%	81 97.6%	90 91.8%	120 97.6%	121 91.7%	147 97.4%	122 93.8%	150 90.9%	293 95.1%	N %	מיצוי	שנים 2001-2 גילאי 70-75
77 6.0%	6 15.8%	5 7.8%	2 2.4%	8 8.2%	3 2.4%	11 8.3%	4 2.6%	8 6.2%	15 9.1%	15 4.9%	N %	אי מיצוי	
1861 92.6%	118 93.7%	129 89.6%	109 94.0%	161 92.5%	170 90.9%	178 95.7%	191 92.3%	156 92.3%	237 91.9%	412 93.0%	N %	מיצוי	שנים 2003-5
149 7.4%	8 6.3%	15 10.4%	7 6.0%	13 7.5%	17 9.1%	8 4.3%	16 7.7%	13 7.7%	21 8.1%	31 7.0%	N %	אי מיצוי	
1938 91.0%	163 86.7%	145 91.8%	160 92.5%	173 95.1%	147 88.6%	180 93.3%	173 93.0%	137 89.5%	206 88.8%	454 91.2%	N %	מיצוי	שנים 2007-9
191 9.0%	25 13.3%	13 8.2%	13 7.5%	9 4.9%	19 11.4%	13 6.7%	13 7.0%	16 10.5%	26 11.2%	44 8.8%	N %	אי מיצוי	
1355 90.9%	29 87.9%	56 93.3%	87 89.7%	105 92.1%	118 89.4%	164 87.7%	150 86.7%	132 95.0%	196 91.6%	318 93.0%	N %	מיצוי	שנים 2001-2 גילאי +76
136 9.1%	4 12.1%	4 6.7%	10 10.3%	9 7.9%	14 10.6%	23 12.3%	23 13.3%	7 5.0%	18 8.4%	24 7.0%	N %	אי מיצוי	
2185 91.4%	97 94.2%	125 94.7%	158 90.3%	172 89.1%	190 90.0%	211 88.7%	224 89.6%	177 92.2%	294 93.0%	537 92.4%	N %	מיצוי	שנים 2003-5
206 8.6%	6 5.8%	7 5.3%	17 9.7%	21 10.9%	21 10.0%	27 11.3%	26 10.4%	15 7.8%	22 7.0%	44 7.6%	N %	אי מיצוי	
2456 92.2%	118 91.5%	152 90.5%	185 95.4%	211 91.3%	230 92.7%	249 94.0%	254 91.7%	238 91.2%	237 90.5%	582 92.7%	N %	מיצוי	שנים 2007-9
207 7.8%	11 8.5%	16 9.5%	9 4.6%	20 8.7%	18 7.3%	16 6.0%	23 8.3%	23 8.8%	25 9.5%	46 7.3%	N %	אי מיצוי	

המשך לוח 10: גברים-שיעור אי מיצוי של קצבת זקנה וקצבת שארים בגיל האוניברסאלי.  
לפי מקבצי שנים ועשירוני הכנסה

Chi-Square Tests			
Asymp. Sig. (2-sided)	df	Value	קבוצת הגיל ומקבץ השנים:
P<.02	9	20.207 <sup>d</sup>	גילאי 70-75 שנים 2001-2 N of Valid Cases 1292
MS	9	6.173 <sup>e</sup>	
MS	9	13.644 <sup>f</sup>	
MS	9	12.186 <sup>g</sup>	גילאי +76 שנים 2001-2 N of Valid Cases 1491
MS	9	10.182 <sup>h</sup>	
MS	9	6.757 <sup>i</sup>	
			שנים 2003-5 N of Valid Cases 2391
			שנים 2007-9 N of Valid Cases 2663

d. 3 cells (15.0%) have expected count less than 5. The minimum expected count is 2.26.

e. 0 cells (.0%) have expected count less than 5. The minimum expected count is 8.60.

f. 0 cells (.0%) have expected count less than 5. The minimum expected count is 13.73.

g. 1 cells (5.0%) have expected count less than 5. The minimum expected count is 3.01.

i. 0 cells (.0%) have expected count less than 5. The minimum expected count is 10.03.