

הפוליטי הוא האישי?

מוצא עדתי של חברי כנסת ודפוסי הצבעה בחקיקה חברתית

עבודת גמר לתואר מוסמך במדיניות ציבורית וממשל

על ידי

שירן טייב אלמקיאס

301366654

העבודה הוכנה בהדרכת פרופ' מומי דהן

אוקטובר 2016

עבודה זו מציבה במוקד את השאלה מהו מיקומו של הנרטיב האישי במערכת השיקולים המנחה חבר כנסת להצביע בהצעת חוק. באופן מדויק יותר, עבודה זו בוחנת את הקשר שבין המוצא העדתי של חברי כנסת לעמדתם כלפי שלושה חוקים שנחקקו זמן כהונת הכנסות השלוש עשרה והארבע עשרה: חוק ביטוח בריאות ממלכתי- התשנ"ד, 1994, חוק סל קליטה, התשנ"ה-1994 וחוק הדיור הציבורי (זכויות רכישה)-, התשנ"ט-1998. משתנים נוספים שנבדקו היו מגדר ושייכות לקואליציה או אופוזיציה. בהסתמך על 360 תצפיות, ממצאי המחקר מראים כי חברי כנסת שמוצאם מיבשת אסיה אפריקה הצביעו בעד או נמנעו מהצבעה או נעדרו ממנה יותר מאשר הצביעו נגד, בהשוואה לחברי כנסת יוצאי אירופה אמריקה. חברי כנסת מהאופוזיציה נטו יותר להצביע בעד או להימנע או להיעדר מהצבעה לעומת להצביע נגד בהשוואה לחברי כנסת מהקואליציה וחברות כנסת נטו להצביע בעד חקיקה חברתית בהשוואה לחברי כנסת גברים.

תודות

ברצוני להודות לפרופ' מומי דהן על הנחייה שהצליחה לשלב בין משנה סדורה למרחב פעולה ועודדה בי את השאיפה לחקור וללמוד מעבר לנדרש. מומי בהנחייתו היה עבורי דמות מאזנת ושקולה אל מול הבעירה הפנימית שבכתיבה, תוך שהוא מאפשר את השילוב המדויק בין אותנטיות ומדעיות.

אני מבקשת להקדיש מחקר זה לסבתי נלי חיון ז"ל.

סבתי נלי ז"ל (1937-2015) עלתה ארצה מטוניס, התגוררה תחילה במעברה ובנערותה גרה במושב עזריקם. עם נישואיה לסבי אליהו, עברה לגור בדירת עמידר בקרית גת. סבתי הייתה מבוטחת בקופת חולים כללית מאז עלייתה ועד אחרון ימיה. היא אמנם הביעה סלידה מפוליטיקה, אולם זיכרון ילדות חזק שעולה לי הוא שבביתה תמיד נראו מדבקות ופרסומים של מפלגת ש"ס. סיפור חייה של סבתי, כפי ששמעתי ממנה בילדותי, היוו כח מניע עבורי והשראה ללמוד ולחקור את הקשר שבין עדתיות ומדיניות.

סבתי נפטרה במהלך כתיבת המחקר, אך זכרה נצור בו משום שמצאתי באופן אישי כי סיפוריה היו עדות חיה לכתוב בספרות המחקר.

תוכן עניינים

6.....	מבוא.....
8.....	רקע תיאורטי.....
8.....	1. ייצוג פוליטי: נוכחות או מהות.....
10.....	2. המדיניות החברתית כלפי עולי ארצות אסיה אפריקה.....
10.....	2.1 בתחום הבריאות.....
11.....	2.2 מדיניות הקליטה.....
12.....	2.3 מדיניות בתחום הדיור.....
12.....	3. מחאה על רקע עדתי בזירות השונות כתגובה למדיניות מפלה.....
13.....	3.1 מחאה ציבורית: ואדי סאליב והפנתרים השחורים.....
14.....	3.2 מחאה אלקטוראלית: מרד הקלפיות (או: "המהפך").....
15.....	3.3 מחאה ממוסדת (?): אינטגרציה או פלורליזם סקטוריאלי.....
15.....	3.3.1 דוד לוי.....
16.....	3.3.2 ש"ס.....
17.....	4. חקיקה חברתית בישראל של שנות התשעים.....
17.....	4.1 חוק ביטוח בריאות ממלכתי, התשנ"ד-1994.....
18.....	4.2 חוק סל קליטה, התשנ"ה-1994.....
19.....	4.3 חוק הדיור הציבורי (זכויות רכישה), התשנ"ט-1998.....
20.....	מתודולוגיה.....
20.....	1. משתני המחקר ואופן המדידה.....
22.....	2. מדגם וכלי המחקר.....
24.....	3. שיטה והליך.....
26.....	ממצאים.....
26.....	1. סטטיסטיקה תיאורית.....
28.....	2. מבחני רגרסיה.....
31.....	דיון ומסקנות.....
34.....	סיכום.....
36.....	רשימה ביבליוגרפית.....
40.....	נספחים.....

רשימת לוחות ותרשימים

תרשימים

- 9..... תרשים 1 : ייצוג תיאורי של חברי כנסת על פי יבשת לידה בכנסות 1-14
- 22..... תרשים 2 : ייצוג תיאורי של חברי כנסת על פי יבשת לידה בכנסת ה-13
- 23..... תרשים 3 : ייצוג תיאורי של חברי כנסת על פי יבשת לידה בכנסת ה-14
- 26..... תרשים 4 : פילוח הצבעות בשלושת החוקים.....
- 27..... תרשים 5 : פילוח הצבעות בשלושת החוקים, על פי מוצא עדתי.....

טבלאות

- 23..... טבלה 1 : פילוח מגדרי של הכנסות ה-13 וה-14
- 23..... טבלה 2 : שייכות חברי כנסת לקואליציה/ אופוזיציה בכנסות ה-13 וה-14

לוחות:

- 28..... לוח 1 : הקשר בין מוצא עדתי לעמדה כלפי חקיקה חברתית (ללא פיקוח)
- 29..... לוח 2 : הקשר בין מוצא עדתי לעמדה כלפי חקיקה חברתית (בהינתן פיקוח)
- 30..... לוח 3 : הקשר בין מוצא עדתי לעמדה כלפי חקיקה חברתית
- 40..... לוח 4 : הקשר בין מוצא עדתי לעמדה כלפי חקיקה חברתית
- 41..... לוח 5 : הקשר בין מוצא עדתי לעמדה כלפי חקיקה חברתית

החברה הישראלית היא חברה המורכבת מקבוצות אוכלוסייה רבות ושונות. בשישים שנות קיומה, ידעה מדינת ישראל מספר גלי עלייה משמעותיים, כאשר כל עלייה שינתה ולו במעט את פניה של החברה הישראלית ואת תפיסת מדיניות הרווחה. במקביל מתקיים בישראל משטר פרלמנטארי דמוקרטי שאחד מתפקידיו הוא מתן ייצוג הולם לכל הקבוצות באוכלוסייה. מחקר זה מבקש לבחון האם ייצוג תיאורי- מספרי של חברי כנסת ממוצא עדתי מסוים הוא בהכרח ייצוג פוליטי- רעיוני של השקפת עולם.

נושא העדתיות הוא נושא הייחודי לישראל. מוצא עדתי מגלם בתוכו משמעויות של זהות והבניות חברתיות. מחקרים שונים בעולם התמקדו בייצוג תיאורי של קבוצות אתניות בפרלמנט (Pitkin, 1972; Alderman, 1993; Phillips, 1995). הספרות הענפה בישראל בתחום העדתיות עוסקת בעיקרה בסיקור מאפייני העליות והמדיניות החברתיות שהונהגה כלפי קבוצות עולים (סיקרון, 1957; הכהן, 1994; בשן, 2000; Brichta, 2001; פיקאר, 2013). עד כה לא נבדק המוצא העדתי כמשתנה מסביר עיקרי לעמדות של חברי כנסת בנושאי חקיקה חברתית.

המדיניות החברתית שהונהגה כלפי העולים בעשורים הראשונים לקיומה של המדינה, הביאה להטלת מגבלות על יוצאי ארצות אסיה ואפריקה ובפרט בתחומי בריאות, קליטה ודיור. מגבלות אלו יצרו רצף תגובות מחאה בזירות השונות, הציבורית- מאורעות ואדי סאליב והפנתרים השחורים, והאלקטוראלית- "המהפך" בבחירות 1977.

אך האם ניתן לראות את השתלבותם בכנסת של חברי כנסת יוצאי ארצות אסיה ואפריקה כהמשך המאבק העדתי? בעוד שהספרות החוקרת את תחום הייצוג הפוליטי לא מספקת תשובה חד משמעית בשאלת הקשר בין ייצוג מספרי בנוכחות לבין ייצוג מהותי של אינטרסים של ציבור הבוחרים, מחקר זה מבקש לבחון האם קיים קשר בין המדיניות החברתית בתחומי בריאות, קליטה ודיור, כפי שהונהגה כלפי עולים מארצות אסיה ואפריקה בעשורים הראשונים לקיומה של המדינה, לאופן בו הצביעו חברי כנסת ממוצא אסיה ואפריקה בהצעות חוק בתחומים אלה.

הייצוג התיאורי של המוצא העדתי נבחן בעבודה זו באמצעות יבשת לידה¹ ואילו הייצוג הפוליטי נבחן באמצעות ניתוח ההצבעות של חברי הכנסת בכנסות השלוש עשרה והארבע עשרה בשלושה חוקים: חוק ביטוח בריאות ממלכתי, התשנ"ד-1994; חוק סל קליטה, התשנ"ה-1994 וחוק הדיור הציבורי (זכויות רכישה), התשנ"ט-1998.

מחקרים אחרים שנערכו בארץ בדקו ייצוג פוליטי של חברי כנסת ביחס למשתנים כמו מגדר או שייכות של חבר כנסת לקואליציה או אפוזיציה (בן אריה, 1999; שפירא ואחרים, 2013). מחקר זה מבקש להוסיף על הקיים במחקרים אלו ועל כן המשתנים מגדר ושייכות לקואליציה או אפוזיציה נבדקו במחקר זה כמשתני בקרה.

בשנים האחרונות נראה כי הפערים בין יוצאי ארצות אסיה ואפריקה ליוצאי ארצות אירופה ואמריקה הולכים ומצטמצמים בתחומים שונים ובהם בהכנסות משקי הבית (דהן, 2013). על כן יש שיטענו שהשד העדתי חזר לבקבוק והסוגיה העדתית איבדה מהרלוונטיות שלה בעידן הנוכחי. עם זאת, סוגיית הפער העדתי עדיין שומרת על הרלוונטיות שלה כגחלים לוחשות² בעיקר בזירות התקשורתית והפוליטית למרות פרק הזמן שחלף מאז האירועים שזוהו בציבור כאירועים על רקע עדתי- אירועי ואדי סאליב, מחאת הפנתרים השחורים ובחירות 1977.

עבודה זו כוללת ארבעה פרקים מרכזיים. הפרק הראשון סוקר את הספרות בתחומים של ייצוג פוליטי, המדיניות החברתית כלפי עולי ארצות אסיה ואפריקה בתחומי בריאות, קליטה ודיור, מחאה על רקע עדתי בזירות הציבורית והפוליטית ובחיקקה החברתית בשנות התשעים. בפרק השני של העבודה תוצג המתודולוגיה. בפרק השלישי יוצגו הממצאים ובפרק שלאחריו הם ינותחו ויידונו בראי הספרות שהוצגה בפרק הראשון בעבודה זו. לבסוף יוצג סיכום העבודה.

¹ ראוי לציין בהקשר זה כי יבשת לידה היא הגדרה חיצונית ניטראלית לכאורה מהקשרים פוליטיים, בעוד שמשנתה 'עדתי' מגלם בתוכו היבטים של זהות ותפיסה. עם זאת, לא ניתן לנתק באופן מלא בין השתיים. המדיניות בכללותה שהונהגה בעשורים השונים לקיומה של המדינה הייתה מבוססת על מוצאם של העולים מהארצות השונות. גם הרקע התיאורי עליו מתבסס מחקר זה מקיים את הקשר שבין השניים.

² בחודשים האחרונים הושמעו אמירות שונות מצד אישי ציבור ומובילי דעה כמו יאיר גרבוז וגדי אורשר על יוצאי ארצות אסיה ואפריקה. כמו גם שר האוצר משה כחלון, בן להורים יוצאי לוב, שצוטט באחרונה באומרו: "מישהי אמרה לי 'למה אתה מטיל מס על דירה שלי? סבא שלי השאיר לנו 4 דירות', עניתי לה שמה שקיבלתי מסבא שלי הוא בקבוקי עראק ריקים".

רקע תיאורטי

1. ייצוג פוליטי: נוכחות או מהות

הספרות העוסקת בנושא של ייצוג פוליטי נוטה להבחין בין שתי תפיסות, ייצוג כנוכחות וייצוג רעיונות. ייצוג כנוכחות מתייחס לדמיון והזהות בין מאפיינים תיאוריים של הנציג לאלו של המיוצג, למשל גיל, מגדר, מוצא. ההנחה העומדת מאחורי תפיסה זו, היא שרק אם הנציג בעל ניסיון חיים זהה לזה של המיוצג, הוא יוכל להבין את צרכיו ולייצגם כראוי. המחזיקים בתפיסה זו רואים את ציבור הבוחרים, ובהתאמה את הנבחרים, דרך משקפיים סקטוריאליים חד ממדיים.

את תפיסה זו מאתגרת תפיסה מתחרה של ייצוג רעיונות, המתייחסת לייצוג מהותי על בסיס עמדה והתנהגות. חוקרים הדוגלים בגישה זו טוענים שהנציג מחויב להחזיק ברעיונות ואינטרסים זהים לאלו שהוא מבקש לייצג (Phillips, 1995; Pitkin, 1972). המהות של ייצוג באספות פוליטיות היא לא מספר הנציגים הנוכחים, אלא תפיסת העולם שהם שואפים לקדם שנוגעת לאוכלוסייה אותה הם מייצגים. מתפיסה זו ניתן להסיק שתי מסקנות מרכזיות. האחת, גם נציג מיבשת לידה שונה מזו של בוחריו עשוי להחזיק ולפעול לקדם תפיסות דומות לאלו שהם מחזיקים בהן. המסקנה השנייה היא שיתקיים ייצוג פוליטי גם כאשר ישנו מיעוט מספרי של נציגים, כל עוד נציגים אלו מחזיקים בעמדות ותפיסות המשקפות את אלו של בוחריהם.

לשאלה האם ייצוג תיאורי מוביל בהכרח לייצוג מהותי עדיין לא נמצאה בספרות המחקרית תשובה חד משמעית. מחד, יש חוקרים הטוענים כי ייצוג תיאורי מספרי בהכרח יוביל לייצוג מהותי- רעיוני, אך לשם כך נדרשת "מסה קריטית"- רף מספרי מסוים של ייצוג כדי שתפוקותיו יהיו משמעותיות (Kanter, 1977 בתוך: שפירא ואחרים, 2013). מאידך, יש הטוענים כי ייצוג מספרי גבוה מדי עשוי דווקא לפגוע בייצוג רעיונות בשל תגובת הנגד שהוא עשוי לעורר אצל נציגים אחרים. השגות נוספות בשאלת הקשר בין השניים נוגעות להבנה שייצוג פוליטי פועל בתוך קונטקסט רחב יותר- החיים הפוליטיים (Alderman, 1993; Hazan, 2008). אלו מגלמים בתוכם שילוב של מיקוח ופשרה בין מחויבויות מנוגדות, טיעונים רציונאליים ועובדות לצד רגשות ורצונות פרטיים (pitkin, 1972).

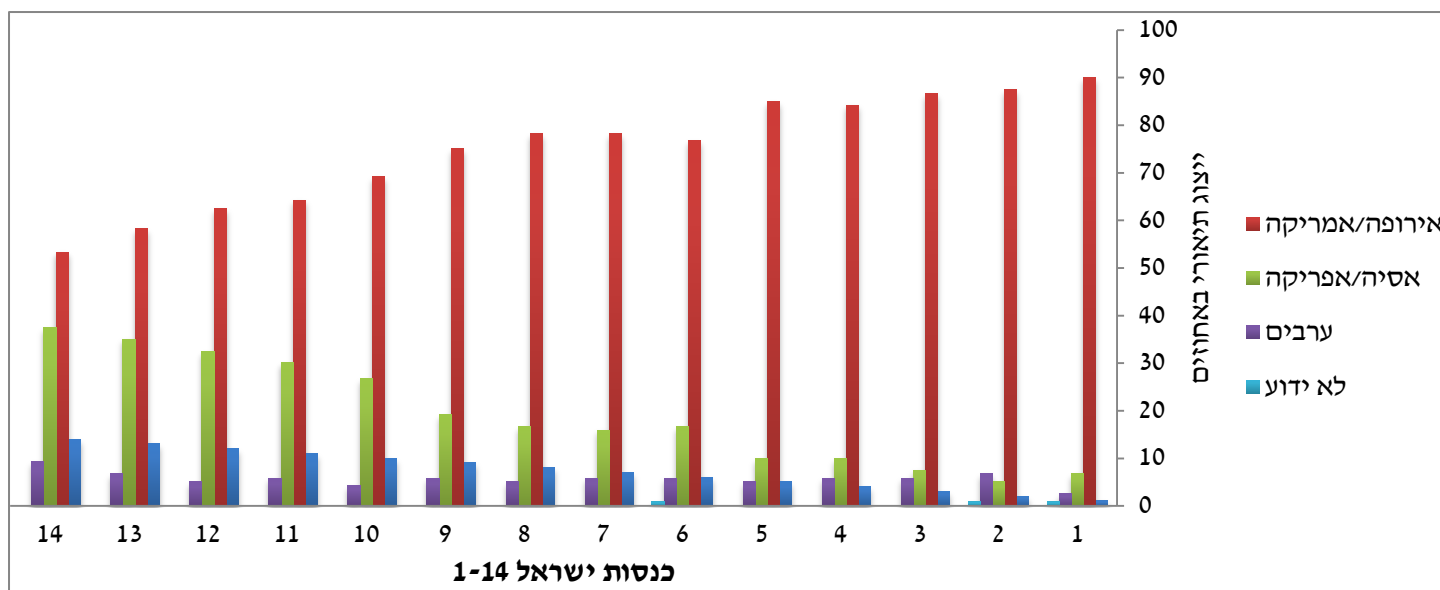
ממצאיו של מחקר מדיניות מהשנים האחרונות מחזקים את ההסתעיונות מהקשר בין ייצוג תיאורי לייצוג מהותי. במחקר זה נמצא כי חברות כנסת בישראל אמנם עוסקות בנושאים "נשיים"

וחברתיים יותר מאשר חברי כנסת, אולם כאשר בוחנים את כלל הפעילות הפרלמנטארית שלהן, עלה כי הן עוסקות בנושאים נוספים אחרים, לא בהכרח "נשיים" (שפירא ואחרים, 2013). לכן, גם אם יש נוכחות משמעותית בייצוג של אוכלוסיה מסוימת, לא בהכרח התפיסות בהן מחזיקה אוכלוסיה זו יבואו לידי ביטוי באמצעות הנציגים, כאמור בשל כוחות נוספים הקיימים בחיים הפוליטיים.

מוצא עדתי כייצוג תיאורי ותמיכה בחקיקה חברתית כייצוג מהותי

בראשית שנותיה של מדינת ישראל שלט בה באופן הגמוני הממסד האשכנזי שהורכב מיוצאי ארצות אירופה אמריקה. שליטה זו באה לידי ביטוי בייצוג פוליטי, תיאורי- מספרי ומהותי- רעיוני, בכל מוסדות המדינה באותה העת. בחינת הייצוג התיאורי העדתי בקרב חברי כנסת בחמישים השנים שבין 1948-1998 (לוח 1 שלהלן), מעלה מספר תופעות מעניינות. במהלך השנים הללו היו יוצאי אירופה/אמריקה למעלה ממחצית חברי הכנסת (Rahat & Brichta, 2001; Itzkovich Malka, 2012). עם זאת, נוכחותם של יוצאי אירופה/ אמריקה בכנסת במגמת ירידה לאורך השנים בעוד שמספרם של חברי כנסת יוצאי אסיה/ אפריקה במגמת עלייה. העלייה המשמעותית בשיעור הייצוג התיאורי של חברי כנסת יוצאי אסיה/אפריקה מתרחשת בין הכנסות התשיעית והעשירית, כאשר שיעורם עולה מ-19.2 ל-26.7 (Rahat & Itzkovich Malka, 2012).

תרשים 1: ייצוג תיאורי של חברי כנסת על פי יבשת לידה בכנסות 1-14



השינויים בייצוג התיאורי של חברי כנסת יוצאי ארצות אירופה אמריקה ואסיה אפריקה מעלים את השאלה האם שינויים אלו בעלי השפעה על הייצוג המהותי- הרעיוני בכנסת באותן שנים. הייצוג המהותי במחקר זה מתבטא בעמדת תמיכה בחוקים שעשויים לקדם אינטרסים של ציבור הבוחרים יוצאי ארצות אלו. כדי להבין את ההיגיון העומד מאחורי בדיקת הקשר בין השניים, הפרקים הבאים יוקדשו לסקירת המדיניות החברתית שהונהגה כלפי העולים מארצות אסיה ואפריקה בשנים הראשונות לקיומה של המדינה.

2. המדיניות החברתית כלפי עולי ארצות אסיה אפריקה

בתקופת עלייתם ארצה של יוצאי ארצות אסיה אפריקה התקבלו החלטות שונות על ידי מוסדות ומנהיגי המדינה באותה תקופה. בשנת 1951 התקבלה החלטה משותפת על ידי הסוכנות היהודית וממשלת ישראל להחיל מדיניות סלקטיבית כלפי עולים מארצות מרוקו ותוניסיה ולאפשר רק את עלייתן של משפחות שיכלו להתקיים בארץ בכוחות עצמן (בשן, 2000). כאשר הוחלט לאפשר את העלייה מארצות אסיה אפריקה, היא הותנתה ביישובם של העולים בערי פריפריה כחלק ממדיניות פיזור האוכלוסין (פיקאר, 2005 ; זיו, 2005) ובמצבם הרפואי של העולים (שורץ, 2000). התחבטויות אלו של מנהיגי המדינה בשאלה כמה פתוחים יהיו שערי המדינה לקליטת העולים מארצות אלו הן בבחינת תקדים. הרעיון הציוני שרווח באותן שנים, שערי מדינה פתוחים לקליטת עלייה, העובדה שיוצאי ארצות אסיה ואפריקה באותן שנים היוו רק כ-7% בלבד מכלל העולים במדינת ישראל (סיקרון בתוך: פיקאר) וכן הידיעה שגלי העלייה קודמים לא הותנו בתנאי סף דומים עת הגעתם ארצה, מלמדים על כך שמדובר בהסתייגות יחידה במינה של מנהיגי המדינה מעלייה.

המניעים להחלטה על הגבלת העלייה היו משיקולים פוליטיים, כלכליים, ביטחוניים ובעיקרם אידיאולוגיים. העולים מארצות אסיה ואפריקה היו בעלי מאפיינים דמוגרפיים וצרכי עזרה ייחודיים על פי תפיסתם של מנהיגי המדינה (שמלץ, 1989). אלו הביאו לקליטתם של העולים מארצות אלו באופן שונה ממה שהיה נהוג עד כה (פיקאר, 2005) בתחומי בריאות, קליטה ודיוור בשנים שלאחר עלייתם לארץ כפי שיתואר להלן.

2.1 בתחום הבריאות

בתקופת קליטתם של עולי ארצות אסיה ואפריקה בארץ, היה נהוג הסדר לפיו קבלת טיפול רפואי בקופת החולים כרוכה בחברות בארגון ההסתדרות. כפועל יוצא רק חברי ההסתדרות היו זכאים לקבל את שירותי קופת החולים הכללית, שלעיתים היו ספק בלעדי באזורים גיאוגרפיים שונים

ובפרט בעיירות הפיתוח. שליטתה הבלעדית של קופת חולים כללית מחד והצורך של העולים בשירותי בריאות מאידך, הביאו למלכוד העומד בפני העולים מארצות אסיה ואפריקה, שנאלצו להיות חברים בהסתדרות ולתמוך בגוף שלעיתים עבור חלקם ייצג תפיסה מנוגדת, רעיונית ופוליטית (אסיסקוביץ', 2011). לא זו בלבד שתמיכתם לא עלתה בקנה אחד עם השקפותיהם, הרי שהיא למעשה היוותה חיזוק לכוחה הפוליטי של ההסתדרות ששירתה באותה עת אינטרסים של הקבוצה השלטת באוכלוסיה.

2.2 מדיניות הקליטה

עם הקמת המדינה תחום העלייה והקליטה היה בידי הסוכנות היהודית וההסתדרות הציונית, שהיו בעשורים הראשונים לקיומה של המדינה כלי שרת לשמירה על איזונה של המערכת הפוליטית. הסוכנות היהודית, על אף שהופקדו בידיה פונקציות ממלכתיות, לא הייתה כפופה למסגרת ממלכתית כלשהי. התפקיד הפוליטי שמילאה הסוכנות בצירוף המאפיינים הארגוניים הסותרים שבה, יצרו קושי בקביעת מדיניות סדורה בתחומי העלייה והקליטה (כפיר ופרידברג, 1992).

העולים מארצות אסיה ואפריקה שוכנו עם קליטתם תחילה במחנות ולאחריהם במעברות כשלב ביניים בדרך לקבלת דיור קבע. בפועל, נמשכה שהותם של העולים במעברות זמן רב יותר בתנאי מחיה קשים של צפיפות והיעדר תשתיות הולמות (שורץ, 2000; פיקאר, 2005). למעלה ממחצית המעברות שהוסבו למחנות עולים היו במצב תברואתי קשה מאוד. עד מאי 1952 היו 111 מעברות ומספר תושביהן היה כ-250,000 (שורץ, 2000).

באמצע שנות החמישים, במקביל לעלייה מארצות אסיה ואפריקה, החלה המדינה ביישומה של מדיניות פיזור האוכלוסין, שנועדה לקדם את האינטרס הלאומי ליישב אזורים שבהם לא הייתה "נוכחות יהודית". במסגרת מדיניות זו, נשלחו העולים לגור בשולי הערים הגדולות ובעיירות הפיתוח שהוקמו באזורי ספר ופריפריה (פיקאר, 2005; 2013). מדיניות זו יושמה גם כאשר שיכון העולים בפריפריה לא תאם את הצרכים, ההעדפות והדרישות שלהם עצמם (הכהן, 1994; זיו, 2005).

2.3 מדיניות בתחום הדיור

בין השנים 1954-1959 הופנו כמעט מחצית מן העולים לערי הפיתוח ורובם שוכנו בדיור ציבורי בתנאי שכירות. הבנייה הציבורית נועדה למשפחות עולים שלא הייתה להן יכולת כלכלית למצוא דיור באופן עצמאי, אולם זה היה מצבם של רוב העולים באותה התקופה (זיו, 2005). שיעורם של יוצאי ארצות אסיה ואפריקה דיירי הדיור הציבורי בשנים אלה היה אף גבוה יותר מחלקם באוכלוסיה היהודית (74% לעומת 35% בהתאמה) (הלמ"ס, 1968).

בשנים בהן עלו העולים מארצות אלו, התנאים לרכישת דיור השתנו באופן משמעותי בשל צמצום היצע הדיור במרכז הארץ ועלייה במחירי הקרקעות והדירות. משלא עלה בידם להמיר את השכירות בבעלות, הדיירים נותרו במעמד שוכרים. מעמדם זה של העולים מארצות אסיה ואפריקה והיעדר המשאבים הכספיים הביאו לתלות גוברת במנהיגי המדינה ובמדיניות שהונהגה באותה עת (זיו, 2005). האם מדובר בצירוף מקרים או נסיבות של חוסר מזל של עולים? לפי זיו (2005) כמה עשורים לאחר מכן, בשנות התשעים, המדינה העניקה לעולים מברית המועצות לשעבר, שהגיעו לישראל בשנים אלו, זכויות במקרקעין מטיפוס "חזק" יותר מאשר זכות השכירות הציבורית.

שאלת החלת ההגבלה על העלייה הפכה למדיניות מגבילה כלפי העולים מארצות אסיה ואפריקה בתחומי בריאות, קליטה ודיור. העולים שהצטרפו לוותר על זהותם כדי להיות שייכים לחברה החדשה שאך זה נקלטו אליה, נאלצו להיות חברים בארגון ההסתדרות שלא היו מזוהים עם תפיסתו כדי לקבל שירותים רפואיים ולחיות במחנות עולים ובמעברות בתנאים קשים. אם לא די בכך, הם הוגבלו בחירותם לבחור היכן להתגורר משנקלטו ביישובי ספר והיו לשוכרי דירות הנתונים לחסדיה של המדינה.

3. מחאה על רקע עדתי בזירות שונות כתגובה למדיניות מפלה

המדיניות שהותוותה במהלך השנים יצרה תחושות קיפוח ואפליה בקרב העולים מארצות אסיה ואפריקה. תחושות אלו שגברו עם הזמן ובד בבד עם המודעות ההולכת והגוברת, יצרו קרקע פורייה לתגובה. במשך העשורים שלאחר קליטתם של העולים, אירעו מספר אירועים אשר מזוהים בספרות כאירועים על רקע עדתי (ברנשטיין, 1979; דהאן-כלב, 1991; שטרית, 2001).

במחקר זה יסוקרו בקצרה אירועי ואדי סאליב (1959), מחאת הפנתרים השחורים (1971), מרד הקלפיות (1977) וכניסתם לפוליטיקה של דוד לוי (1969) ומפלגת ש"ס (1984). ההיגיון העומד

מאחורי רצף האירועים המוצע הוא השינוי הנצפה עם השנים באופני המחאה, הנעים ממחאה ציבורית על רקע עדתי, דרך מחאה בזירה האלקטוראלית וכלה בשאלה האם כניסתם של חברי כנסת ממוצא אסיה אפריקה, שמשמעותה גידול בייצוג התיאורי העדתי, היא בבחינת מחאה בתוך הממסד (ייצוג מהותי).

3.1 מחאה ציבורית: ואדי סאליב והפנתרים השחורים

ואדי סאליב היא שכונה בחיפה שהבתים בה ננטשו על ידי ערבים במלחמת העצמאות ובמקומם אוכלסו עולים, מרביתם יוצאי צפון אפריקה. בחודש יולי בשנת 1959 אירעה תגרה בבית הקפה השכונתי בה השתתף אחד מתושביה. למקום הוזמנה משטרה ובמהלך הניסיון לפזר את האירוע, נורה התושב ברגליו. בעקבות הירי נאספו תושבים ופרץ עימות אלים בינם ובין השוטרים. באותו לילה נפוצו שמועות שווא על מות הפצוע, ובתגובה לכך החלו להתקיים הפגנות שהתפתחו למהומות אלימות. כיומיים לאחר מכן פרצו מהומות אלימות ברחבי הארץ ובפרט ביישובים בהם רוכזו יוצאי ארצות אסיה אפריקה שדוכאו קשות על ידי המשטרה (דהאן- כלב, 2009). המהומות בואדי סאליב היו בדיעבד יריית הפתיחה למרד ומחאה על רקע עדתי, או כפי שכוננו על ידי שטרית (2004), "ראשית המאבק המאורגן" (שטרית, 2004, עמ' 99).

כשתיים עשרה שנים לאחר מכן, בשנת 1971, פורצת מחאתם של תנועת "הפנתרים השחורים" בשכונת מוסררה בירושלים. דהאן- כלב (2009) מיטיבה לתאר את אחת הסיבות שהובילו למחאה זו "לנגד עיני תושביה הפכה מוסררה למובלעת עוני מוקפת תנופה של בניית פאר" (עמ' 6). הקיטוב החברתי כלכלי בין השכונות הסמוכות וההחלטה על קיצוץ תקציב לפעולות הדרכת חבורות רחוב שיועדו ברובן לתושבי השכונה יוצאי ארצות אסיה ואפריקה, הובילו לסדרת אירועים בחודשים מרץ- אוגוסט באותה שנה, שלאורם ובצילם הוקמה תנועת הפנתרים השחורים שביקשה שוויון הזדמנויות בחינוך, מיגור העוני, ביטול האפליה ובעיקר- רצון עז לזכות בהכרה, להשתייך לכלל ולהתנער מהניכור.

מחאה זו זכתה לגיבוי כאשר מפגינים רבים הצטרפו להפגנות השונות שנערכו ובאותה העת לתגובות גינוי כאשר המשטרה נהגה ביד קשה במפגינים, ראשת הממשלה דאז גולדה כהנא אותם כ"לא נחמדים" ובתקשורת רואיינו אזרחים שהביעו לעג ביקורת וסלידה מהמחאה.

כמה שנים לאחר מכן מחאת הפנתרים השחורים תסוקר בספרות כמי שהייתה בעלת השפעה חלקית בלבד על תהליך הקצאת משאבים בעדיפות ליעדים חברתיים באמצעות משרדי הסעד,

החינוך, השיכון והמוסד לביטוח לאומי. המחאה שהביאה להכרה בקיומה של המצוקה כבעיה חברתית בוערת, לא שיחקה כמעט תפקיד בעיצוב הפתרונות לבעיות שהועלו על ידה (הופנונג, 1982).

אירועי ואדי סאליב ומחאת הפנתרים השחורים דומים האחד לשני במספר היבטים. ברקע שני האירועים היה קיטוב חברתי וכלכלי על רקע עדתי, לשניהם קדם טריגר שנתפס כדיכוי ממסדי (בואדי סאליב- התנהלות משטרתית ובמחאת הפנתרים- קיצוץ תקציבי) ובשניהם נתקלו המפגינים בדפוסי תגובה מדכאים מצד המדינה: תליית הבעיה ב"מתפרעים" ואחר כך הכרה בבעיה אך הגדרתה באופן שונה תוך התעלמות מהטענות הייחודיות שעלו על ידי המפגינים בשני האירועים (דהאן- קלב, 2009).

3.2 מחאה אלקטוראלית: מרד הקלפיות (או: "המהפך")

בשנת 1977 אירע דבר בישראל, אירוע החרות בתודעה הציבורית בכינויו "המהפך". לראשונה, מזה כשלושים שנה בשלטון, נושלה מפלגת מפא"י (המערך ובהמשך- מפלגת העבודה) ממעמד המפלגה הגדולה ביותר ואת מקומה תפסה מפלגת חירות בהנהגת מנחם בגין. תנועת החירות (הליכוד) סירבה להכיר בדומיננטיות של מפלגת העבודה ונתפסה בעיני הציבור כמי שקראה תיגר על הסדר הקיים: המבנה הפוליטי, מערכת הערכים והסדר הפוליטי שבמרכזו עומדת מפלגה שלטת אחת כפי שהייתה מפא"י ואחריה מפלגת העבודה בישראל (שפירא, 1989).

תוצאות הבחירות של שנת 1977 מראות כי ביישובים בהם הייתה נוכחות גדולה יותר ליוצאי ארצות אסיה אפריקה, המהפך מן המערך לליכוד היה גדול יותר. בספרות מיוחסים מספר הסברים לאירוע שלימים כונה "ההצבעה המזרחית". יש כותבים התולים את תוצאות המהפך באי נוכחותו של הליכוד בראש מוסדות השלטון, ההסתדרות ושאר המערכות החברתיות, כלומר זכייה מן ההפקר (וייס, 1979). יש הטוענים שייחודה של מפלגת הליכוד הוא במנעד רחב של מאפיינים, כך שקהלי בוחרים שונים יכלו להתחבר אליה (Penniman, 1979). לעומת הסברים אלו, קיימים הסברים אחרים התולים את העדתיות כגורם מרכזי למהפך.

לפי טיעון 'פוליטיקת הסטאטוס', יוצאי אסיה אפריקה היו כמהים לסטאטוס ולהשתתפות במערכת שחסמה את דרכם ולכן נענו לסגנון הפוליטי של מנהיגי הליכוד שהעניק תחושת חשיבות ומרכזיות בחברה לקהל שומעיו (שפירא, 1989). טיעון אחר מניח "שחרור פסיכולוגי", כלומר

ההצבעה המזרחית נבעה מתוך רצון להבליט את ההווי העדתי (וייס, 1979). תהא הסיבה אשר תהיה, ניתן לזהות מעבר של המחאה על רקע עדתי מהרחוב אל הקלפיות.

3.3 מחאה ממוסדת(?): אינטגרציה או פלורליזם סקטוריאלי

אל מול זיהוי העדתיות עם קהל בוחרים, ישנו צידו השני של המתרס- הנבחרים. למעשה, נוכחות (אם כי שולית) של חברי כנסת מארצות אסיה אפריקה נראתה כבר בכנסת הראשונה. בתחילה שלט דפוס הרשימות העדתיות שנתמכו במפלגת אם. אולם ככל שהתרחקו משנותיה הראשונות של המדינה- השנים הראשונות לקליטת העלייה ההמונית- נעלמו הרשימות העדתיות והדפוס העצמאי של הקמת סיעה הפך דומיננטי (הרצוג, 1986).

ניסיונות ההתנגדות השונים של העולים שנסקרו לעיל ומולם ניסיונות דיכוי ההתנגדות מצד השלטון, מולידיים את השאלה האם מספרם הגובר של חברי כנסת יוצאי ארצות אסיה אפריקה הוא המשך ישיר לפעולות מחאה אלו והאם מטרתם היא "למחות מבפנים". בחינת מורכבותן הפוליטית של דמויות כמו חבר הכנסת לשעבר דוד לוי ומפלגת ש"ס יסייעו לבחון שאלה זו.

3.3.1 דוד לוי

דוד לוי מסמל בדמותו ובקריירה הפוליטית שלו את האמביוולנטיות בשאלת הזהות העדתית. מחד, הוא מתואר כמי שתמיד היה בדעת מיעוט והתמקד בניסיונות פרקטיים לשפר את מצבם של העולים מארצות אסיה אפריקה. באמצעות פעולות שונות הוא ביסס את מעמדו כמנהיג המזרחי בעירות ובשכונות המזרחיות ונתפס על ידי הציבוריות הישראלית כמנהיג מזרחי אותנטי אשר צמח כפועל בניין מעיירת הפיתוח בית שאן (אבנרי, 1983). כך למשל, דוד לוי נאבק לשינוי הייצוג המזרחי בליכוד אשר מחצית ממצביעי המפלגה היו מזרחים אך כמעט ללא ייצוג מזרחי במוסדות הנהגת המפלגה (שטרית, 2004).

מאידך, דוד לוי דחה מכל וכל תואר זה בפומבי, שנחשב בעיניו סקטוריאלי ומתייג. כך למשל, בכל הדיונים בכנסת בנושא "הפנתרים השחורים" ובבקשת חברי סיעתו להקים ועדה לבדיקת העוני, קולו של דוד לוי לא נשמע בשל החשש מהתדמית העדתית הרדיקאלית. הוא השתדל להתרחק מתדמיתו כמנהיג מזרחי ושאף תמיד להכרה ממלכתית כלל ישראלית, הן בהנהגתו והן בזהות של תומכיו המזרחים (שטרית, 2001; 2004). דוד לוי מתואר על ידי כותבים כסמל למזרחים שמעוניינים בשותפות מלאה בממסד ומוחים כנגד נורמות של קיפוח שהשתרשו (וייס, 1979; אבנרי, 1983; שטרית, 2004).

מפלגת ש"ס הוקמה בשנת 1984 ונותרה בעיני חוקרים כחידה עלומה (פלד, 2001; שטרית, 2004). מחד, היא הוצגה לכל כמפלגה עדתית שביקשה להעמיד עולם ערכי אלטרנטיבי לעולם הציוני המערבי בהיותה מפלגה הנושאת ומייצגת את האתניות {שטרית בתוך: פלד (2001)}; לוי ואמריך בתוך: פלד (2001)}. ש"ס נבדלה ממפלגות אחרות, שהאשימו את ההגמוניה האשכנזית על רקע מעמדי, על ידי זה שהלינה על כך שההגמוניה האשכנזית תלשה את המזרחים מהמסורת ודרך התורה ובכך גרמה למצבם הכלכלי והחברתי הנחות (שטרית, 2004). הפנייה אל הציבור המזרחי המסורתי באה לידי ביטוי באופן מובהק בשמה של המפלגה "התאחדות הספרדים שומרי תורה", שמכיל בתוכו את המזרחים באשר הם (רביצקי, 2006).

מנגד, ישנה הטענה לפיה ש"ס הצליחה להגדיר את מטרות בוחריה במונחים של מטרות יהודיות-דתיות כלליות ובכך ארגנה את בוחריה סביב מסר אינטגרטיבי ולא מזרחי בדלני. הרצוג (1986) מציעה ליחודיות של ש"ס את ההסבר המכונה "אסטרטגיה ש"סית", לפיו ש"ס השתמשה באתניות כמשאב פוליטי ועברה משימוש באסטרטגיה של "עדתיות פוליטית" לאסטרטגיה של "עדתיות תרבותית".

בכל אופן, ההצלחה האלקטוראלית של ש"ס בבחירות בשנים 1996 ו-1998 התפרשה כתגובת נגד בדלנית לזלזול במסורת התרבות המזרחית שהפגינו מוסדות החברה הישראלית, האשכנזיים ברובם, ובפרט זה הממסד הציוני של תנועת העבודה (פלד, 2001).

ההבדלים בין דוד לוי לש"ס אינם טמונים רק בעובדה שמדובר בחבר כנסת לעומת מפלגה. דוד לוי נכנס לפוליטיקה ב"עין הסערה", בשנת 1969, בין מאורעות ואדי סאליב (1959) למחאת הפנתרים השחורים (1971). הוא פעל בתחילה ממניעים של רצון לשנות את הקיפוח העדתי אולם בהמשך נאלץ לבחון ולמצב עצמו מחדש שוב ושוב בזירה הפוליטית. לעומתו, ש"ס הוקמה כאמור בשנת 1984, לאחר האירועים השונים שאירעו על רקע עדתי. בהקמתה הצהירה ש"ס את מניע הייצוג הסקטוריאלי הכפול: גם שומרי מסורת וגם ספרדים. בעוד שההסבר לפעולותיה של מפלגת ש"ס טוען לאסטרטגיה מכוונת (הרצוג, 1986), הרי שאצל דוד לוי מדובר במתח אמיתי בין מזרחיות לממלכתיות. היה עליו לבחור האם הוא נציג יוצאי ארצות אסיה אפריקה או נציג העם כולו (שטרית, 2004).

4. חקיקה חברתית בישראל של שנות התשעים

שנות השמונים והתשעים מאופיינות במגמות סותרות בכל הקשור למדיניות רווחה. מגמה אחת היא של צמצום האחריות והמעורבות של המדינה בדאגה לרווחת האוכלוסייה באמצעות קיצוצים והפחתת ההוצאה הציבורית בנושאי רווחה והכנסת שינויים מבניים בתכניות ביטחון סוציאלי קיימות. מגמה אחרת, סותרת, היא של הרחבת תכניות רווחה קיימות והקמתן של תכניות חדשות (דורון, 1999). הכוחות המניעים, לפי דורון, את מגמת הצמצום הם כוחות כלכליים ותפיסתיים שנובעים מצמיחתו של ה"ימין החדש", שכאמור עלייתה של מפלגת הימין לשלטון מיוחסת להצבעה של יוצאי ארצות אסיה ואפריקה, ומהצד השני החפיפה בין קיפוח ועוני לעדתיות והתביעה של קבוצות שונות באוכלוסייה לשיפור במעמדן הם הכוח המניע את מגמת ההרחבה של מדיניות הרווחה.

4.1 חוק ביטוח בריאות ממלכתי, התשנ"ד-1994

בשנת 1994 נחקק חוק ביטוח בריאות ממלכתי שהיה כרוך בו מאבק פוליטי. החוק שנחקק עיגן בתוכו מספר עקרונות מרכזיים ובהם: הוגדר ביטוח בריאות חובה לכל תושב מדינת ישראל, "סל בריאות" מוגדר מקיף ואחיד, אחריות הממשלה למימון סל הבריאות, זכות בחירה בין קופות החולים ושליטת היכולת של קופת החולים לסרב להצטרפות מבוטח, ביטול הזיקה בין חברות בקופת חולים לבין חברות בהסתדרות והגברת הפיקוח הממשלתי על ניהול הקופות (אבנימלך ותמיר, 2002; אסיסקוביץ', 2011).

עיגון הזכות החברתית אמנם הוצג כמטרה מרכזית במאבק הפוליטי סביב חקיקת החוק, אולם בפועל היה מטרה משנית בלבד (אסיסקוביץ', 2011). משבר פיננסי של קופות חולים עקב חוסר שוויון בין קופות החולים בהרכב המבוטחים והמלצות ועדת חקירה ממלכתית שחקרה את תפקודה ויעילותה של מערכת הבריאות, בצירוף הרצון של חברי כנסת רבים לפגוע במקורות הכספיים של ההסתדרות, הביאו לחקיקת החוק ב-1994 (אבנימלך ותמיר, 2002). על אף הטענה לאינטרסים הסמויים בחלקם העומדים מאחורי חקיקתו של החוק, הרי שהוא הביא עמו שינוי במדיניות שהונהגה כלפי מבוטחים בקופות החולים, ובפרט מבוטחים יוצאי ארצות אסיה ואפריקה.

4.2 חוק סל קליטה, התשנ"ה - 1994

חוק סל הקליטה שנחקק ב-1994 עיגן בתוכו מספר שינויים. ראשית, קליטת העולים שהייתה עד כה תחת אחריות משולבת של הסוכנות היהודית (וההסתדרות) והממשלה, הפכה להיות תחת אחריותו של משרד הקליטה שהוקם זה מכבר ב-1968. שנית, במסגרת החוק עוגן סיוע כספי ישיר בעל אופי דמוגרטי, כלומר ללא תלות באמצעים (מבחן הכנסות). בנוסף, בעוד שבעבר הליך הקליטה היה הדרגתי והעולים הצטרכו להשתכן זמן מה במרכזי קליטה, הקליטה שהתאפשרה הודות לחוק הייתה ישירה ולעולים ניתנה אפשרות הבחירה היכן להשתכן. כמו כן, העולים היו זכאים במסגרת החוק להטבות שונות כמו פטור מתשלומי מיסים ואגרות, קצבאות מהביטוח הלאומי ומענקים על השתלבות בשוק העבודה (גל ולשם, 1999). החוק למעשה איפשר קליטה "רכה" יותר והשתלבות מהירה יותר, בהשוואה לשנים קודמות, בחברה בישראל.

חוק סל הקליטה היה תוצר של מדיניות קליטה ישירה שהונהגה עוד עשור קודם לחקיקתו, אולם עיגונו בחוק של סל הקליטה העניק תוקף משפטי שאפשר הסדרה של הליכי מדיניות שעד כה היו נתונים לשיקול דעת של פקידים, פרשנויות ולעיתים גם חסדים. למפנה שחל במדיניות הקליטה עם אימוץ החוק ויישומו עם גלי העלייה בשנות התשעים, מוצעים שלושה הסברים עיקריים (גל ולשם, 1999). ראשית, היה צורך במציאת מענים חדשים לקליטת עולים - פתרונות כמו מרכזי קליטה והפניית עולים לדירות ציבוריות לא נמצאו כיעילים מול קליטה של כ-400,000 עולים מברית המועצות ואתיופיה בפרק זמן של כשנתיים. שנית, שרר מאבק כוחות ממושך בין הסוכנות היהודית ומשרד הקליטה על השליטה בתחום קליטת עולים. בשנות השמונים חבירה של מספר תופעות כמו ירידה חדה במספר העולים, גילויים של חוסר יעילות במרכזי הקליטה ומשבר כלכלי שפקד את הסוכנות היהודית הצמיחו את הקרקע לחיזוק מעמדו של משרד הקליטה. רעיון הקליטה הישירה צמח על רקע מאבק כוחות זה. שלישית, התפיסה הציונית של המדינה כבעלת שערים פתוחים לקליטת עלייה, בשילוב תמיכה ציבורית לרעיון קליטת העלייה ומערכת ערכים ליברלית, הדוגלת בצמצום המעורבות הממשלתית ותמיכה בתחרות וקיומו של שוק חופשי, שהנחתה את קובעי המדיניות. כל אלו הניחו את היסודות להנחלת הרעיון של קליטה ישירה ויישומה כמדיניות.

4.3 חוק הדיור הציבורי (זכויות רכישה), התשנ"ט - 1998

דיור ציבורי מטרתו לספק פתרון דיור לאזרחים שאין ביכולתם לשכור או לרכוש דירה בשוק הפרטי על ידי החזקה בבעלות המדינה היצע של דירות המוצעות להשכרה עבור אותם מעוטי יכולת. הרעיון שעמד מאחורי חקיקתו של חוק הדיור הציבורי הוא מתן אפשרות לדיירי הדיור הציבורי המתגוררים בו חמש שנים ומעלה לרכוש את דירותיהם בהנחה גדולה ולהפוך לבעלי רכוש פרטי וכך לאפשר לבניהם להיות "דייר ממשיד" לאחר פטירתם (זיו, 2005; וינשטיין, 2014). החוק קובע בין השאר שדיירי הדיור הציבורי יוכלו לרכוש את הדירות בהן הם גרים בהנחה של 2% על כל שנת מגורים ועד לגובה מרבי של 90% מערך הדירה. בנוסף, כספי הדירות שיימכרו לדיירים יועברו לקרן לדיור ציבורי בהנהלת משרד הבינוי והשיכון ואלו ישמשו להגדלת המלאי של הדירות הציבוריות (חוק הדיור הציבורי (זכויות רכישה), התשנ"ט, 1998; צברי, 2014).

חוק הדיור הציבורי שנחקק בכנסת הארבע עשרה, בשנת 1998, ובדומה לשני החוקים שתוארו לעיל, הוא תוצר של מאבקים בין כוחות מנוגדים, וגם לאחר חקיקתו בפועל המשיך להיות מלווה במאבקים. מספר חברי כנסת ובראשם רן כהן יזמו הצעת חוק שנולדה ממצוקה של בני הדור השני של דיירי הדיור הציבורי, מהחלטת ממשלת נתניהו להפריט את ניהול הדירות בדיור הציבורי שנה קודם וממאבק שניהל פורום הדיור הציבורי³ (וינשטיין, 2014; כהן, 2014).

משרד האוצר ובעקבותיו הממשלה התנגדו להצעת חוק שיזמו חברי כנסת ובראשם רן כהן. הועלתה הצעה חלופית על ידי חבר הכנסת מאיר שטרית ולבסוף החוק התקבל באוקטובר 1998 והיה אמור להיכנס לתוקפו בשנת 2001, אך באמצעות חוק ההסדרים החלתו נדחתה פעם אחר פעם. רק כעבור שתיים עשרה שנים מאז המועד הצפוי להחלת תוקפו וחמש עשרה שנים מיום קבלת החוק, בשנת 2013, התקבל החוק בידי הממשלה (כהן, 2014).

שלושת החוקים כפי שנסקרו לעיל מגלמים בתוכם שינויים חברתיים ומשקפים מתח תמידי בין מניעים גלויים - ייצוג אינטרסים של ציבור הבוחרים למניעים סמויים - מאבקים פוליטיים על משאבים מוגבלים.

³ פורום הדיור הציבורי כלל מספר ארגונים כמו "ידיד", הקשת המזרחית, סגור קהילתי, ועדי תושבים משכונות בארץ ועוד (וינשטיין, 2014).

מתודולוגיה

המחקר הנוכחי בוחן קיומו של קשר בין מוצא עדתי לבין עמדה כלפי חקיקה חברתית. לאור העולה מהספרות, השערת המחקר בנויה באופן הבא:

1. בעשורים הראשונים לקיומה של מדינת ישראל הונהגה מדיניות של אפליה וקיפוח כלפי יוצאי ארצות אסיה אפריקה בתחומי בריאות, קליטה ודיוור.

2. כל ניסיון למחות כנגד מדיניות זו נתקל בדיכוי מצד הממסד.

3. הגידול בייצוגם התיאורי של חברי כנסת מארצות אסיה/ אפריקה עשוי להיות המשך ישיר של המאבק העדתי שהחל עם אירועי ואדי סאליב.

4. חברי כנסת יוצאי ארצות אסיה אפריקה יבקשו להעתיק את המחאה העדתית מהרחוב אל הזירה הפרלמנטארית, באמצעות תמיכה בחוקים שעשויים להיטיב עם האוכלוסייה אותה הם מבקשים לייצג.

5. יתקיים קשר בין ייצוג פוליטי תיאורי למהותי- רעיוני.

הדברים שהוצגו מביאים להשערה שקיים קשר חיובי בין מוצא עדתי של חבר כנסת מארצות אסיה/ אפריקה לתמיכה בחקיקה חברתית בתחומי בריאות, קליטה ודיוור.

1. משתני המחקר ואופן המדידה

מחקר זה בוחן שני משתנים מרכזיים: מוצא עדתי של חבר/ת הכנסת כמשתנה מסביר ועמדה כלפי חקיקה חברתית כמשתנה מוסבר. כמו כן, נבדקו שני משתני בקרה נוספים: מגדר ושייכות חבר/ת הכנסת לקואליציה/ אופוזיציה.

משתנה "מוצא עדתי" נמדד באמצעות יבשת הלידה של חבר הכנסת וכלל ארבע אפשרויות: אפריקה/ אסיה, אמריקה/ אירופה, יליד הארץ ו"אחר". ב"יליד הארץ" נכלל כל חבר כנסת שנולד בארץ ושאינו נולד גם הוא בארץ או לחילופין חבר הכנסת נולד בארץ אך אין אינפורמציה לגבי יבשת הלידה של אביו. חבר כנסת שנולד בארץ אך אביו נולד באירופה/אמריקה הוגדר כ"אירופה/אמריקה". באופן דומה, נבנה גם משתנה "אסיה/ אפריקה" לגבי חבר כנסת שנולד בארץ אך אביו נולד בארצות אסיה/אפריקה. הבחירה בבניית משתנה מוצא עדתי באופן הזה

הסתמכה על ההגדרה במחקרו של בן אריה (1999). אפשרות ה"אחר" כללה ברובה את חברי הכנסת הערבים.

משתנה "עמדה" כלל בתוכו גם הוא ארבע אפשרויות: "בעד", "נגד", "נמנע" ו"נעדר מהצבעה"⁴. משתנים "מגדר" ו"שייכות לקואליציה/ אופוזיציה" כללו כל אחד מהם שתי אפשרויות: אישה או גבר וקואליציה או אופוזיציה.

כמו כן, ראוי לעמוד על צמד המילים "חקיקה חברתית". מוסכם על פי רוב שתחומי בריאות, קליטה ודיור הם תחומים חברתיים. במחקר הנוכחי המושג חקיקה חברתית כלל בחינה של שלוש הצעות חוק: חוק ביטוח בריאות ממלכתי, התשנ"ד-1994 וחוק סל קליטה, התשנ"ה-1994 שנחקקו בכנסת השלוש עשרה וכן חוק הדיור הציבורי (זכויות רכישה), התשנ"ט-1998 שנחקק בכנסת הארבע עשרה. סקירת המדיניות החברתית בתחומים אלו כפי שהוצגה בדפים הקודמים היא זו שהביאה לבחינת החוקים הללו והכללתם תחת הגדרה זו.

במחקרים שונים בבתי מחוקקים שונים ברחבי העולם (Saint-Germain, 1989; Stewart, 2001) ובישראל (שפירא ואחרים, 2013), נמצא כי למגדר יש השפעה חיובית על חקיקה חברתית. מחקרים אלו מצאו כי נשים נוטות ליזום ולתמוך בחקיקה "נשית" יותר מאשר גברים. חקיקה "נשית" היא ברובה חקיקה של נושאים חברתיים כמו רווחה, בריאות וחינוך. לאור זאת, נבדק משתנה זה גם במחקר הנוכחי כמשתנה בקרה.

כאשר מבקשים לבחון מה מביא חבר כנסת להצביע באופן מסוים בחוק, שייכות חבר כנסת לסיעה מהקואליציה או האופוזיציה גם היא בעלת השפעה מסוימת על אופן ההצבעה של חבר כנסת. האופוזיציה היא חלק בלתי נפרד מהמערכת הפוליטית הדמוקרטית ואופייה של האופוזיציה נקבע מכמות השסעים הפוליטיים ומעוצמתם. קורן ושפירא (1997) טוענים שככלל הקואליציה היא הגורם הדומיננטי במשטר פרלמנטרי ואילו האופוזיציה היא "כינור שני". עם זאת, האופוזיציה פועלת ללא מגבלות שחלות על קואליציות, כמו תקציב, משמעת קואליציונית ולכן הם יכולים לפעול באופן שבו האידיאולוגיה מהווה שיקול עיקרי להצבעתם. לכן ככל שהאופוזיציה גדולה מבחינה מספרית ומגובשת מבחינה ארגונית ואידיאולוגית, סיכויי הצלחתה גדולים יותר.

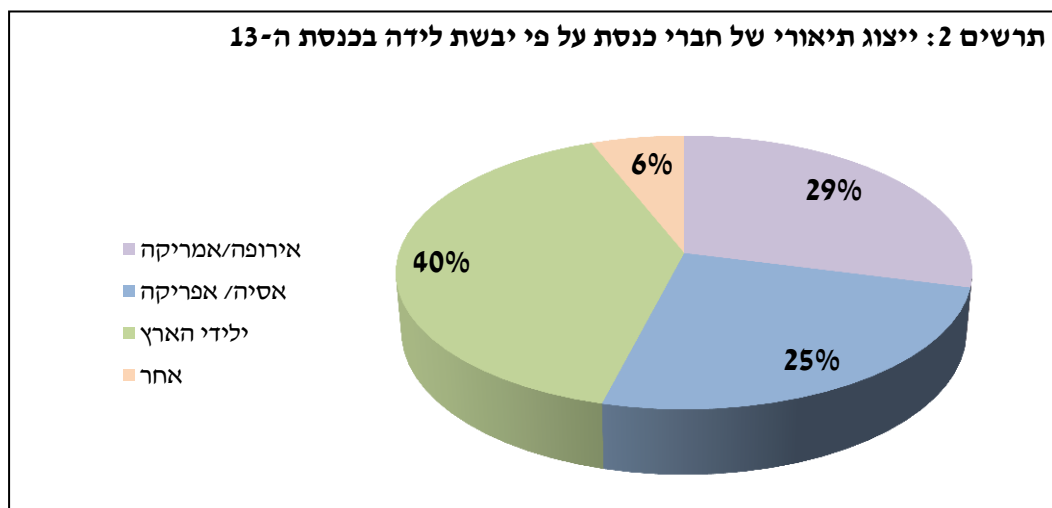
⁴ היעדרות מהצבעה נכללה גם היא במשתנה "עמדה" אם כי לא נבחנה מהי הסיבה להיעדרות חבר הכנסת. על כך יפורט בהמשך.

במחקר זה נבחנת שייכותו של כל חבר כנסת מהכנסות השלוש עשרה והארבע עשרה לקואליציה או אופוזיציה, כמשתנה בקרה.

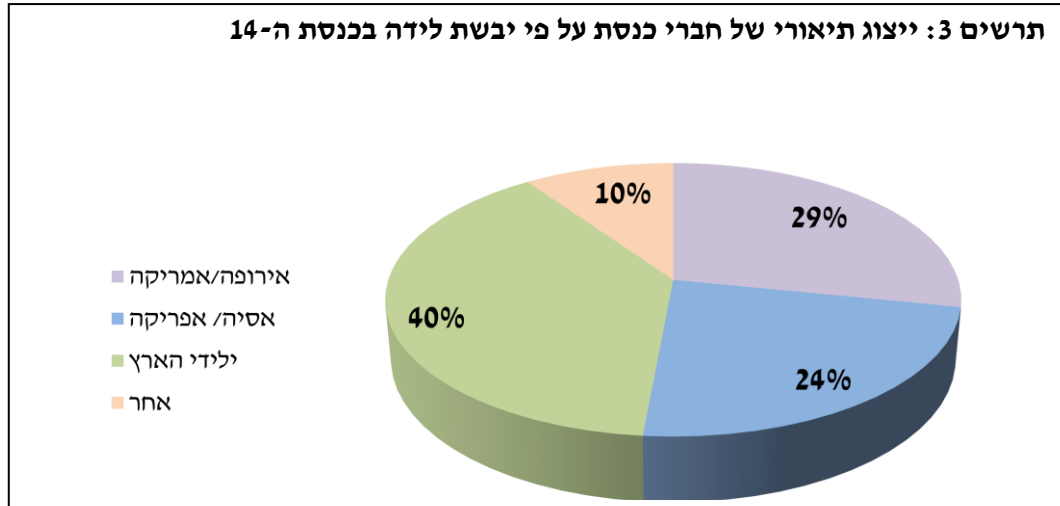
2. מדגם וכלי המחקר

מחקר זה בחן דפוסי הצבעה של חברי כנסת בשלושה חוקים, שניים מהם (חוק ביטוח בריאות ממלכתי וחוק סל קליטה) נחקרו בכנסת השלוש עשרה ואילו חוק הדיור הציבורי (זכויות רכישה) נחקר בכנסת הארבע עשרה. המדגם כלל 360 תצפיות (N=360), לפי 120 חברי כנסת בשלושה חוקים. אוכלוסיית המחקר הורכבה כאמור משתי כנסות.

29% מחברי הכנסות השלוש עשרה והארבע עשרה היו יוצאי ארצות אירופה אמריקה, כרבע מחברי הכנסות השלוש עשרה והארבע עשרה היו יוצאי ארצות אסיה אפריקה (25% ו-24% בהתאמה), חברי הכנסת ילידי הארץ היוו בשתי הכנסות כ-40% מכלל חברי הכנסת ואילו שיעור חברי הכנסת שנכללו בקטגוריית "אחר", וברובם היו חברי כנסת ערבים, עמד על 6% ו-10% בכנסות השלוש עשרה והארבע עשרה, בהתאמה. ניתן לראות את המתאר הגרפי של התפלגות חברי הכנסת על פי יבשת הלידה בכנסות ה-13 וה-147 בתרשימים 2 ו-3, שלהלן.



תרשים 3: ייצוג תיאורי של חברי כנסת על פי יבשת לידה בכנסת ה-14



למעשה השינוי המשמעותי ביותר באופן יחסי, כפי שעולה מהתרשימים שלעיל הוא בייצוגם התיאורי של חברי הכנסת הערבים שנכללו בקטגוריית ה"אחר", מ-6% ל-10%.

בחינה מגדרית של חברי וחברות הכנסות השלוש עשרה והארבע עשרה, מעלה כי בכנסת השלוש עשרה היו 23 חברות כנסת נשים ו-97 חברי כנסת גברים ואילו בכנסת הארבע עשרה היו רק 9 חברות כנסת ו-111 חברי כנסת.

טבלה 1: פילוח מגדרי של הכנסות ה-13 וה-14

הכנסת ה-14	הכנסת ה-13	הרכב חברי הכנסת: מגדר
9	23	נשים
111	97	גברים

בנוסף, מספרם של חברי כנסת מהקואליציה בכנסת השלוש עשרה היה 63 ובכנסת הארבע עשרה 65, ואילו מספרם של חברי כנסת מהאופוזיציה בכנסת השלוש עשרה היה 57 ובכנסת הארבע עשרה 55.

טבלה 2: שייכות חברי כנסת לקואליציה/ אופוזיציה בכנסות ה-13 וה-14

הכנסת ה-14	הכנסת ה-13	הרכב חברי הכנסת: קואליציה/ אופוזיציה
65	63	קואליציה
55	57	אופוזיציה

לצורך איסוף הנתונים נעשה שימוש במספר כלים. ראשית, על מנת לייצר רשימה של חברי כנסת מכהנים בכל אחת מהכנסות, נעשה שימוש באתר האינטרנט של הכנסת שסיפק תמונה מהימנה ומלאה גם לגבי שייכות חבר כנסת לסיעה ובכך לאופוזיציה או קואליציה. משתנה יבשת הלידה של כל חבר כנסת נחקר באמצעות קורות חייו כפי שמופיעים באתר הכנסת ובאתר האינטרנט "ויקיפדיה"⁵. המידע על אופן ההצבעה התקבל באמצעות מסד נתונים דיגיטלי ו"דברי הכנסת", כאשר שניהם התקבלו באדיבות ארכיון הכנסת. הניתוח המוצע במחקר הנוכחי משלב בחינה תיאורית- כמותנית ומבחנים סטטיסטיים. תחילה ייבחנו ההצבעות באופן תיאורי ולאחר מכן יוצגו היסקים סטטיסטיים.

3. שיטה והליך

קיימות שלוש שיטות מרכזיות בספרות המחקר לניתוח דפוס הצבעה בחקיקה. תיאור ומדידת משתנים בהתנהגות של מחוקק כאינדיבידואל, תיאור ומדידת משתנים בהתנהגות של קבוצות מחוקקים וכן תיאור ומדידה במהלך התכנסות להצבעה (Anderson, Watts & Wilcox, 1966); (Peabody, 1981). המחקר הנוכחי משלב בתוכו שתיים מתוך שלוש השיטות הללו: מדידה במהלך התכנסות להצבעה- בכל חוק נבדקה ההצבעה בקריאה שלישית של כלל חברי הכנסת. ומדידה בחלוקה לקבוצות מוצא עדתי, מגדר ושייכות חבר כנסת לאופוזיציה/ קואליציה. הבחירה בשיטות אלו נבעה מהעובדה שלשם בדיקת משתנים של מחוקק כאינדיבידואל הרי שיש צורך בשילוב של שיטת מחקר איכותנית, דבר שהיה חורג ממידות המחקר הנוכחי.

כל חבר כנסת נבדק מראש במשתנים מוצא עדתי, מגדר ושייכות לקואליציה או אופוזיציה. אולם לכל אחד מחברי הכנסת ניתן מספר סידורי על מנת להימנע מהטיות הנובעות מזיהוי. ניתוח ההצבעה על פי המספר הסידורי איפשר לבחון הצבעה של מחוקקים, לפי קבוצות מוצא עדתי, מגדר ושייכות לקואליציה או אופוזיציה. יש לציין שבשתי הכנסות ניתנו מספרים סידוריים מחדש לכל חבר כנסת, גם אם ישנם חברי כנסת שנכחו בשתי הכנסות. כמו כן, תיאור ומדידת המשתנים נעשו על פי ההתכנסות להצבעה בקריאה השלישית של החוקים. הבחירה בקריאה זו נעשתה בשל העובדה שזו ההצבעה המכריעה לקבלה או דחייה של חוק במשטר פרלמנטרי.

⁵ על אף ש"ויקיפדיה" הינו אתר אינטרנט שהמידע המוצג בו בעל רמת מהימנות לא ידועה, יש לציין שמדובר במקור המידע היחידי שאיפשר לבחון את מוצאם העדתי של חברי הכנסת באופן שמתחקה אחר יבשת הלידה של הוריו של חבר הכנסת שנולדו בישראל.

מדידת המשתנים נעשתה במספר שלבים. המודל המרכזי בו נעשה שימוש במחקר זה הוא רגרסיה לוגיסטית מולטי נומינאלית (Multinomial Logistic). מודל זה מאפשר לבחון בחירה בין מספר אפשרויות כמו במקרה של הצבעה על חוק. קבוצת הבסיס שנבחרה היא חברי כנסת שהצביעו "נגד", אם כי המודל הנבחר אדיש בין קבוצות בסיס שונות. כמו כן, תחילה הורצו 360 תצפיות ללא התייחסות לכך שמדובר בשלושה חוקים שונים (ללא פיקוח) ולאחר מכן נוסף פיקוח על החוקים. מדידה נוספת נעשתה בהשוואה לחברי כנסת שנעדרו מההצבעה⁶.

כדי לעמוד על טיב הקשר בין המשתנים באופן המדויק ביותר נעשה לבסוף גם שימוש בשיטת OLS, כאשר המשתנה המוסבר (הצבעה "בעד") הינו משתנה דמי. כלומר חבר כנסת שהצביע בעד קיבל את הערך "1" וחבר כנסת שהצביע אחרת, קיבל את הערך "0". במבחן זה נעשה שימוש ברגרסיה ליניארית רגילה, עם פיקוח וללא פיקוח. זהו סוג של מבחן רגישות שנועד לבחון את השינוי כאשר נעשית השוואה בין כלל ההצבעות "בעד" להצבעות שהן לא "בעד" ("נגד", "נמנע" ו"נעדר").

⁶ הניתוח הסטטיסטי של השוואה ביחס להיעדרות מהצבעה יוצג בפרק הנספחים

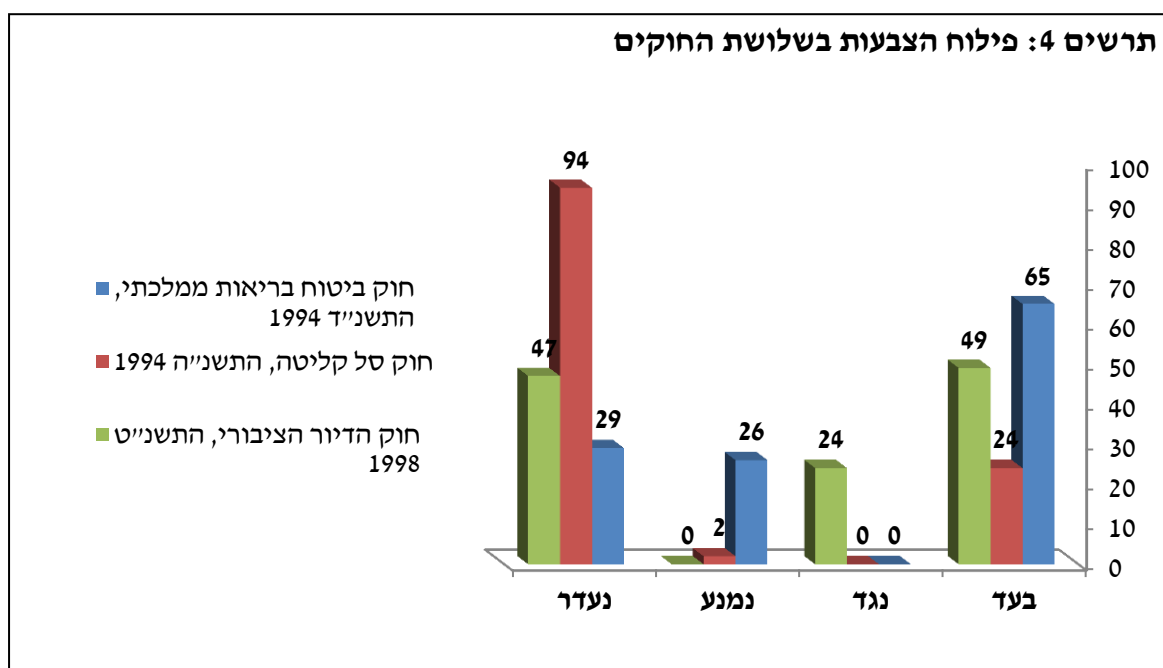
ממצאים

בפרק זה תחילה אעמוד על ניתוח תיאורי של ההצבעות בשלושת החוקים. על מנת לבחון באופן מעמיק והיסקי יותר את הקשרים בין המשתנים יוצגו לאחר מכן הממצאים כפי שהתקבלו ביחס להשערות המחקר. ממצאי המבחנים שנערכו יוצגו בהשוואה לקבוצת חברי הכנסת שהצביעו נגד.

1. סטטיסטיקה תיאורית

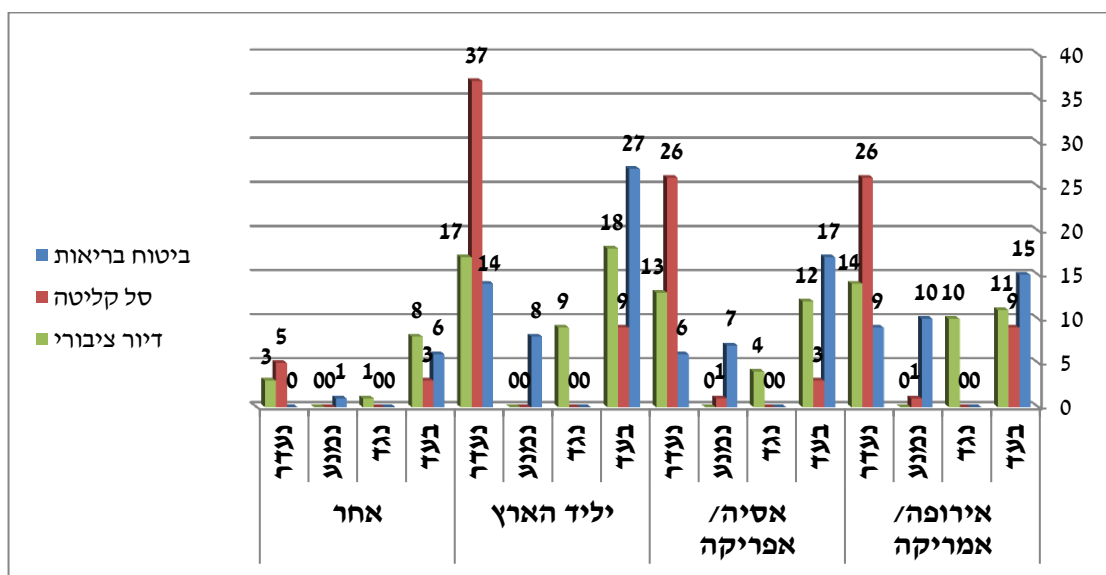
ניתוח תיאורי של ההצבעות בשלושת החוקים (360 תצפיות), מעלה 170 היעדרויות מהצבעות, 138 הצבעות בעד, 28 הצבעות נמנעו ו-24 הצבעות נגד. כאשר בוחנים כל אחד מהחוקים בנפרד, נראה כי הנוכחות הגדולה ביותר של חברי כנסת הייתה בהצבעה על הצעת חוק ביטוח בריאות ממלכתי ואילו הנוכחות הדלה ביותר הייתה בהצבעה על הצעת חוק סל קליטה.

בהצבעה על חוק ביטוח בריאות ממלכתי נכחו 91 חברי כנסת, מתוכם 65 הצביעו "בעד" ו-26 נמנעו מהצבעה. להצעת חוק זו לא הצביעו נגד, אולם נעדרו ממנה 29 חברי כנסת. בהצבעה על הצעת חוק סל קליטה נכחו רק 26 חברי כנסת, מתוכם 24 הצביעו בעד החוק והשניים הנותרים נמנעו מהצבעה. גם להצעת חוק זו לא הצביעו נגד. בהצבעה על הצעת חוק הדיור הציבורי נכחו 73 חברי כנסת, מתוכם 49 הצביעו בעד ו-24 הצביעו נגד ההצעה. בהצעת חוק זו כל הנוכחים הצביעו ולא היו נמנעים. התפלגות זו מובאת באופן בהיר בתרשים 4 שלהלן.



כאשר בוחנים את ההצבעות בעדשת המוצא העדתי, הרי שיש רוב מספרי של מצביעי בעד לחברי כנסת ילידי הארץ בחוקים ביטוח בריאות ממלכתי ודיר ציבורי בהשוואה לחברי כנסת יוצאי אירופה אמריקה (27 לעומת 15 ; 18 לעומת 11, בהתאמה), יוצאי אסיה אפריקה (27 לעומת 17 ; 18 לעומת 12, בהתאמה) וחברי כנסת מקטגוריית "אחר" (27 לעומת 6 ; 18 לעומת 8, בהתאמה). בחוק סל קליטה, לעומת זאת, מתקיים שוויון בהצבעות בין יוצאי אירופה אמריקה וילידי הארץ (9 הצבעות בעד בכל אחת מהקבוצות).

תרשים 5: פילוח הצבעות בשלושת החוקים, על פי מוצא עדתי



ביחס לחלק המספרי הכולל של חברי הכנסת, בחלוקה למוצא עדתי, ניתוח הצבעות "בעד" מראה שבחוק ביטוח בריאות, 86% מחברי הכנסת בקטגוריית ה"אחר", 57% מחברי הכנסת ממוצא אסיה אפריקה, 55% מחברי כנסת ילידי הארץ ו- 44% מכלל חברי הכנסת ממוצא אירופה אמריקה, הצביעו בעד.

בחוק סל קליטה 38% מקטגוריית ה"אחר", 25% מחברי הכנסת יוצאי אירופה אמריקה, 20% ילידי הארץ ו- 10% מחברי הכנסת יוצאי אפריקה, הצביעו בעד.

בחוק הדיר הציבורי 67% מחברי הכנסת בקטגוריית ה"אחר", 41% הן מקבוצת יוצאי אסיה אפריקה והן מקבוצת ילידי הארץ ו- 31% מיוצאי אירופה אמריקה, הצביעו בעד.

2. מבחני רגרסיה

בחינת הקשר בין מוצא עדתי ועמדה כלפי חקיקה חברתית העלתה כי הסיכוי להצביע בעד ביחס לסיכוי נגד גבוה יותר בקרב יוצאי אסיה/ אפריקה בהשוואה ליוצאי אירופה/אמריקה (ברמת מובהקות 1%). באופן דומה גם הסיכוי להימנעות או היעדרות מהצבעה גבוה יותר בקרב יוצאי אסיה/ אפריקה לעומת יוצאי אירופה/ אמריקה.

בקרב ילידי הארץ התקבלה תוצאה דומה: הסיכוי להצביע בעד או להיעדר מהצבעה ביחס לסיכוי להצביע נגד גבוה יותר בקרב חברי כנסת ילידי הארץ בהשוואה ליוצאי אירופה/ אמריקה (ברמת מובהקות 1%). עבור חברי כנסת ערבים המצב הפוך, שכן הסיכוי שימנעו מהצבעה או יעדרו ממנה ביחס לסיכוי שיצביעו נגד נמוך יותר בקרב חברי כנסת ממוצא ערבי לעומת חברי כנסת יוצאי ארצות אירופה/ אמריקה (ברמת מובהקות 1%). הסיכוי שחבר כנסת גבר יצביע בעד חוק חברתי לעומת הסיכוי שיצביע נגד, נמוך בהשוואה לחברת כנסת אישה ברמת מובהקות 1%. לוח 1 שלהלן מציג את הממצאים שהתקבלו כאשר לא התבצע פיקוח על החוקים. כלומר לא ניתנה התייחסות לכך שמדובר בשלוש הצבעות נפרדות.

לוח 1: הקשר בין מוצא עדתי לעמדה כלפי חקיקה חברתית (ללא פיקוח)

מודל משתנים מעורבים - דפוס הצבעה			
	נעדד (3)	נמנע (2)	בעד (1)
אסיה/אפריקה	1.435*** (0.380)	1.880*** (0.351)	1.596*** (0.266)
יליד הארץ	0.940*** (0.354)	0.392 (0.247)	1.098*** (0.265)
אחר	-1.006*** (0.276)	-1.717*** (0.297)	-0.317 (0.520)
אופוזיציה	2.941** (1.239)	5.715*** (1.510)	4.201*** (1.352)
גבר	-0.161 (0.115)	-0.730 (0.447)	-0.784*** (0.157)
קבוע	4.110** (1.869)	-1.080 (4.717)	4.688*** (1.729)
תצפיות	360		
Adj.R ²	0.163		

הערות: הרגרסיות נאמדו בשיטת Multinomial logistic כאשר קבוצת הבסיס הנה חברי הכנסת אשר הצביעו נגד. * מסמן מובהקות בדרגה של 10%, ** מסמן מובהקות בדרגה של 5% *** מסמן מובהקות בדרגה של 1%. בסוגריים סטיות התקן המקובצות של המקדמים.

לוח 2 שלהלן מציג ממצאים בהינתן פיקוח על החוקים. כפי שנראה, גם כאשר נוסף פיקוח על החוקים, התקבלו מגמות דומות לאלו שהוצגו בלוח 1. הסיכוי שחבר כנסת גבר יצביע בעד חוק חברתי לעומת הסיכוי שיצביע נגד, נמוך בהשוואה לחברת כנסת אישה ברמת מובהקות 1% נמצא גם כאשר נוסף פיקוח על החוקים. בעוד שבלוח 1 נמצא כי ההסתברות שחברי כנסת ילידי הארץ ימנעו גדולה יותר מההסתברות שיצביעו נגד, הרי שבלוח 2 ממצא זה מאבד ממובהקותו. בנוסף, הן בלוח 1 והן בלוח 2 נמצא כי הסיכוי שחבר כנסת ערבי יצביע נגד גבוה יותר מאשר יצביע בעד או ימנע מהצבעה או יעדר ממנה, הרי שבהיעדר פיקוח על החוקים ממצא זה אינו מובהק ואילו כאשר מתווסף פיקוח, ממצא זה מובהק בדרגה של 1%.

לוח 2: הקשר בין מוצא עדתי לעמדה כלפי חקיקה חברתית (בהינתן פיקוח)

מודל משתנים מעורבים - דפוס הצבעה			
	נעד (3)	נמע (2)	בעד (1)
אסיה/אפריקה	1.093*** (0.088)	1.727*** (0.430)	1.261*** (0.261)
יליד הארץ	0.586*** (0.063)	-0.303** (0.126)	0.631*** (0.172)
אחר	-1.607*** (0.511)	-2.220*** (0.147)	-0.804*** (0.181)
אופוזיציה	1.389*** (0.311)	19.134*** (1.322)	2.903*** (0.371)
גבר	0.086 (0.107)	-0.845 (0.517)	-0.772*** (0.115)
חוק סל קליטה, התשנ"ה- הכנסת ה-13	0.924 (1.742)	-3.517** (1.580)	-1.484 (1.538)
חוק הדיור הציבורי (זכויות רכישה), התשנ"ט- הכנסת ה-14	-17.054*** (1.244)	-49.918*** (2.126)	-18.212*** (1.132)
קבוע	18.191*** (1.056)	23.851*** (1.607)	20.002*** (1.477)
תצפיות	360		
Adj.R ²	0.330		

הערות: הרגרסיות נאמדו בשיטת Multinomial logistic כאשר קבוצת הבסיס הנה חברי הכנסת אשר הצביעו נגד. * מסמן מובהקות בדרגה של 10%, ** מסמן מובהקות בדרגה של 5% *** מסמן מובהקות בדרגה של 1%. בסוגריים סטיות התקן המקובצות של המקדמים. המשתנה המושמט הינו יהודים ממוצא אירופאי/אמריקאי.

לוח 3 מציג את בחינת טיב הקשר בין המשתנים. זהו מבחן מחמיר יותר שנעשית בו השוואה בין ההצבעה "בעד" לכל יתר אפשרויות ההצבעה. בטור הימני בלוח מוצגים הממצאים בהיעדר פיקוח על החוקים ואילו בטור השמאלי מוצגות ההסתברויות בהינתן פיקוח על החוקים. כפי שניתן לראות בלוח, ההסתברות שחבר כנסת ממוצא אסיה אפריקה יצביע בעד לעומת הצבעה אחרת (נגד/ נמנע) או היעדרות מההצבעה גדולה ב- 4% לעומת חבר כנסת ממוצא אירופה אמריקה. ההסתברות שחבר כנסת יליד הארץ יצביע בעד לעומת הצבעה אחרת (נגד/ נמנע) או היעדרות מההצבעה גדולה ב-6% לעומת חבר כנסת ממוצא אירופה אמריקה. אולם הממצאים בלוח זה אינם מובהקים, למעט הממצא לפיו חברי כנסת גברים נוטים להצביע נגד או להימנע מהצבעה או להיעדר ממנה לעומת האפשרות שיצביעו בעד. ממצא זה בהינתן פיקוח מובהק ברמה של 10% ובהיעדר פיקוח ברמת מובהקות של 5%.

לוח 3: הקשר בין מוצא עדתי לעמדה כלפי חקיקה חברתית

המשתנה המוסבר : הצביע בעד		
(3)	(1)	
0.041	0.043	אסיה/אפריקה
(0.054)	(0.055)	
0.055	0.062	יליד הארץ
(0.047)	(0.048)	
0.173	0.174	אחר
(0.151)	(0.137)	
0.249	0.247	אופוזיציה
(0.195)	(0.191)	
-0.136**	-0.128*	גבר
(0.027)	(0.035)	
-0.350***		חוק סל קליטה, התשנ"ה- הכנסת ה-13
(0.003)		
-0.142***		חוק הדיור הציבורי (זכויות רכישה), התשנ"ט- הכנסת ה-14
(0.013)		
0.804*	0.625	קבוע
(0.220)	(0.319)	
360	360	תצפיות
0.216	0.129	Adj.R ²

הערות: הרגרסיות נאמדו בשיטת OLS. * מסמן מובהקות בדרגה של 10%, ** מסמן מובהקות בדרגה של 5% *** מסמן מובהקות בדרגה של 1%. בסוגריים סטיות התקן המקובצות של המקדמים. הטור הימני מתייחס להרצת רגרסיה ללא פיקוח על החוקים ואילו בטור השמאלי נוסף פיקוח על החוקים

דיון ומסקנות

המחקר הנוכחי בודק קיומו של קשר בין מוצא עדתי לעמדה כלפי חקיקה חברתית באמצעות דפוס הצבעה בשלושה חוקים שנחקקו בשתי כנסות. ההשערה הנוגעת לקשר המתקיים בין מוצא עדתי ותמיכה בחקיקה, אוששה. בשלושת החוקים שנבדקו, נמצא כי חברי כנסת ממוצא אסיה/אפריקה הצביעו בעד או נמנעו מהצבעה או נעדרו ממנה יותר מאשר חברי כנסת ממוצא אירופה/אמריקה. עם זאת, מבחן מחמיר יותר שנעשה הביא לאובדן המובהקות של ממצא זה.

ניתן לתלות את התשובה לשאלה מדוע ממצא זה לא נמצא כמובהק באופן גורף בכל המבחנים הסטטיסטיים שהתקיימו בהסברים פוליטיים- חברתיים. ההסברים הללו מוצעים כהשערות שמתיישבות באופן חלקי עם ממצאי המחקר הנוכחי, על כן מוצע לבצע מחקרים נוספים.

המחאה העדתית, שבאה לידי ביטוי במספר אירועים, כמי שמעולם לא זכתה לגיבוי קונצנזוסיונאלי מהציבור. הדעות היו חלוקות, מצויות תמיד במתח שבין גיבוי לגינוי מהתקשורת, הציבור הרחב והממסד (הופנונג, 1982; שטרית, 2004; דהאן- כלב, 2009). לכן בהיעדר דעה רווחת המצדיקה את המחאה, ניתן לשער כי גם אם חברי הכנסת ממוצא אסיה אפריקה מזוהים עם המאבק העדתי, הם לא מיהרו לבטא עמדות "נישתיות" בהיותם מכהנים כבעלי תפקידים ממלכתיים. בפעילותם הפרלמנטארית של חבר הכנסת דוד לוי ומפלגת ש"ס ניכר המתח בין היבדלות להיטמעות, בין מזרחיות לממלכתיות ביתר שאת (וייס, 1979; אבנרי, 1983; שטרית, 2001; שטרית, 2004).

הסבר נוסף מתייחס לציבור הבוחרים ואידאולוגיה מפלגתית. מפת הבוחרים בבחירות 1977 הראתה את הקשר בין בוחרים ממוצא אסיה/אפריקה להצבעה למפלגת הליכוד (וייס, 1979). אולם לצד החיבוק החם שהעניק לראשונה הממסד לאוכלוסיית יוצאי אסיה אפריקה, מפלגת הליכוד היא מפלגה ימנית בעלת השקפה ליברלית התומכת בצמצום מעורבות המדינה בתחומים חברתיים כמו בריאות, קליטה ודיור. בעת הגשת הצעת חוק הדיור הציבורי הממשלה הורכבה בעיקרה ממפלגות הליכוד וש"ס, שדיירי הדיור הציבורי נמנו עם עיקר מצביעיהן. על אף זאת, התנגדות הממשלה הייתה הגורם המעכב העיקרי ליישומו של חוק שאמור לסייע לקהל בוחריה (כהן, 2014).

הסבר אחר ועיקרי הוא שהמוצא העדתי אינו לבדו עומד במערכת הפוליטית. המציאות הפוליטית חזקה מכל מציאות אישית של חבר כנסת. הרוחות המנשבות במערכת הפוליטית לעיתים מאלצות

את חברי הכנסת לנהוג באופן שלא תמיד עולה בקנה אחד עם השקפת חייהם. בנוסף, חברי כנסת הם בראש ובראשונה פוליטיקאים בעלי מניעים רבים ומגוונים שאינם מתמצים ברצון עז "להיטיב עם העם". לכן הניסיון לזקק את הקשר בין מספרים לרעיונות, בין ייצוג תיאורי לייצוג מהותי, הוא ניסיון שעלול לעמוד בכל פעם מחדש באתגרי המציאות המשתנה (קורן ושפירא, 1997; Kanter, 1977; Alderman, 1993; Hazan, 2008).

ההרכב המגדרי של הכנסות שנבדקו במחקר זה היה ברובו גברי. זהו מצב שאינו משקף את המגמות בייצוג התיאורי של נשים בכנסת ובממשלה בשנים האחרונות כפי שעולה ממחקרם של שפירא ואחרים (2013). ועם זאת, בדיקת הקשר בין מגדר לעמדת תמיכה הראתה שהסיכוי בקרב חברות כנסת להצביע בעד או להימנע מהצבעה או להיעדר ממנה גבוה יותר, בהשוואה להצבעה נגד ביחס לחברי כנסת גברים.

ממצא זה מתיישב עם ממצאיהם של שפירא ואחרים (2013), לפיהם חברות כנסת נשים נוטות לתמוך יותר בחקיקה חברתית לעומת גברים. ועדיין, בהתבסס על ממצאי המחקר הנוכחי הנוגעים למוצא עדתי, אפשר היה להניח שגם חברות כנסת נשים, ובפרט כאשר הן מיעוט, ייטו לנוע על הציר שבין הבלטת ייחודיותן כנשים לבין הניסיון להיטמע ברוב הגברי. מוצע להמשיך ולבצע מעקב אחר מגמת הגידול בייצוג התיאורי של הנשים ואחר פעילותן הפרלמנטארית בכנסות הבאות.

כמו כן, בבחינת משתנה הבקרה השני- שייכות לקואליציה/ אופוזיציה, נמצא כי חברי כנסת מהאופוזיציה נטו להצביע בעד או להימנע או להיעדר מהצבעה יותר מאשר חברי כנסת מהקואליציה. יחד עם זאת, מבחן מחמיר יותר שנעשה הביא לאובדן המובהקות של ממצא זה. ממצאי בדיקה זו מתיישבים עם הדואליות באשר למקומה של האופוזיציה בסבך הפוליטי כפי שעולה מכתביהם של קורן ושפירא (1997). בחינה מעמיקה יותר של נטיית משב הרוח הפוליטי בשלושת החוקים הללו, כפי שתובא להלן, עשויה לשפוך אור במעט.

בכנסות שכיחנו בין השנים 1990-1996 הקואליציות הממשלתיות היו צרות בסיס כשמוכן ניצבו אופוזיציות חזקות בעלות כוח רב (קורן ושפירא, 1997). בכנסת השלוש עשרה (הכנסת בה נחקקו חוק ביטוח בריאות ממלכתי וחוק סל קליטה) המפלגה שעמדה בשלטון היא מפלגת העבודה (קורן ושפירא, 1997). חוק ביטוח בריאות מיוחס ליוזמתו של חבר הכנסת אברהם פורז⁷ שבאותה העת

⁷ על פי רישומי ארכיון הכנסת

שייך היה למפלגת השלטון (קואליציה). לעומת זאת, חוק סל קליטה מיוחס ליוזמת חקיקה של חבר הכנסת אפרים גור שנמנה עם האופוזיציה באותה העת. בכנסת הארבע עשרה (עת חקיקת חוק הדיור הציבורי) עמדה בשלטון מפלגת הליכוד. היוזמה להצעת החוק מיוחסת לשלושה חברי כנסת מהאופוזיציה (רן כהן, שבח וייס, ענת מאור). למעשה, בשניים מתוך שלושת החוקים היוזמים היו חברי כנסת מהאופוזיציה.

כוחה של האופוזיציה באותה העת, בשילוב יוזמה של חברי כנסת מהאופוזיציה בשני חוקים מתוך השלושה שנבדקו, מביאים להבנה שייתכן וביחס לחוקים הללו הקרקע הפוליטית באותה העת הניבה את הממצא לפיו חברי כנסת מהאופוזיציה נטו להצביע "בעד" יותר מאשר חברי כנסת מהקואליציה.

מחקר זה מבקש להתייחס למוצא העדתי של חברי הכנסת כמשתנה העיקרי, אולם כאמור נדמה כי לא ניתן לתלות את כלל מערכת השיקולים המנחה חבר כנסת בבואו להצביע בהצעת חוק מסוימת, על מוצאו העדתי וסיפור חייו האישי. שיקולים פוליטיים "חיצוניים" מהווים לעיתים משקולת מרכזית, על כן ממצאי המחקר אמנם מאששים את ההשערה המרכזית אך מסויגים קמעה.

סיכום

מחקר זה בדק את הקשר בין מוצאם העדתי של חברי כנסת לעמדתם כלפי חקיקה חברתית באמצעות יבשת הלידה וניתוח הצבעות חברי הכנסת בחוקים: ביטוח בריאות ממלכתי, התשנ"ד-1994, חוק סל הקליטה, התשנ"ד-1995 וחוק הדיור הציבורי, התשנ"ט-1998.

ממצאי המחקר העלו כי בשלושת החוקים שנבדקו, חברי כנסת ממוצא אסיה אפריקה נטו להצביע בעד (או להימנע מהצבעה או להיעדר ממנה) לעומת הצבעה נגד החוקים, בהשוואה לחברי כנסת ממוצא אירופה אמריקה. משתנים נוספים שנבדקו והופיעו במחקרים בודקים היו מגדר ושייכות לקואליציה/ אופוזיציה. נמצא כי בדומה למחקרים קודמים שנעשו בארץ ובעולם, חברות כנסת נשים נוטות לתמוך יותר בחקיקה חברתית מאשר חברי כנסת גברים. כמו כן, נמצא כי בדומה למחקרים קודמים שלא סיפקו תשובה חד משמעית לקשר שבין שייכות לקואליציה/ אופוזיציה ועמדה כלפי חקיקה חברתית, מחקר זה מצא כי חברי כנסת מהאופוזיציה נוטים לתמוך בחקיקה חברתית יותר מאשר חברי קואליציה. אולם ממצא זה איבד מובהקותו במבחן מחמיר יותר שנעשה.

המסקנה המרכזית של המחקר היא שהרקע האישי של חברי הכנסת וההבניה החברתית שנוצרת כתוצאה מתהליכים שונים, ככל הנראה בעלי השפעה על פעילותם הפרלמנטארית של חברי כנסת. עם זאת, ברור לכל כי הרקע האישי של חברי הכנסת לא עומד לבדו במערכת השיקולים המנחה חבר כנסת האם לתמוך או להתנגד לחוק מסוים. מחקר זה בהגדרתו בוחן קשר בין השניים ולא סיבתיות.

ממצאי זה מחקר זה עשויים להביא לתובנות אלקטוראליות ראשוניות באשר לקשר שבין ייצוג תיאורי לייצוג פוליטי ומאידך מייצר שאלות נוספות הנוגעות לציבור הבוחרים, שראוי לעמוד עליהן במחקרים נוספים. האם ציבור הבוחרים בוחר את מועמדיו על פי מידת ההתאמה בין האידיאולוגיה האישית של הפרט לזה של נציגו או על פי שיקולים אחרים. ספרות המחקר הנוכחית בתחום של הבנת מניעי הבוחרים אמנם ענפה, אולם לא מצאתי מחקרים שבחנו את מקומו של המוצא העדתי בהקשר זה. מחקר שיבחן זאת עשוי להיות בעל השלכות פוליטיות, הן על ציבור הבוחרים והן על נבחרים הציבור.

בימים בהם גובר הפער בין הנטייה לחשוב שהעדתי חזר לבקבוק אל מול המציאות בה יש אמירות של נבחרים הציבור וסיקור תקשורתי נרחב הנקשרים בעדתיות, מומלץ וראוי שמחקר זה

יהווה בסיס למחקרי המשך. כמו כן, מוצע לקיים מחקר רחב ומקיף יותר שיכלול בדיקה מעמיקה ואיכותנית של מגמות בחקיקת חוקים חברתיים בשנים האחרונות אל מול מגמות של ייצוג תיאורי על רקע עדתי. מוצע במסגרת מחקר זה לבחון את הסיבות להיעדרויות של חברי כנסת מהצבעות וכן לבצע ניתוח השוואתי בין עמדות של חברי כנסת בתקופות כהונה שונות.

מחקר זה ייחודי, ובהיבטים מסוימים, ראשון מסוגו. עם זאת, אני מוצאת כי הוא יכול להוות את הסנונית הראשונה לסוגיה שהעיסוק המחקרי בה הולך ופוחת, אך צריכה להמשיך ולהתדיין-סוגיית המוצא העדתי. על אף שבתחומי חיים מסוימים כמו זהות, השכלה, תעסוקה ואף פוליטיקה ניכרת מגמה הולכת וגוברת של צמצום פערים ונדמה שהשיח העדתי לא רלוונטי עוד, הרי שהוא ממשיך להיות נוכח בזירות התקשורת והפוליטיקה ועל כן בעל משמעות רבה.

רשימה ביבליוגרפית

- אבנימלך, מ. ותמיר, י. (2002), *רווחה מתקתקת: הכלכלה והפוליטיקה של הרווחה בישראל*, הקיבוץ המאוחד, תל אביב.
- אבנרי, א. (1983), *דוד לוי*, רביבים, תל אביב.
- אסיסקוביץ, ש. (2011), *לחיים יש מחיר: הכלכלה הפוליטית של רפורמת חוק ביטוח בריאות ממלכתי בישראל*, מאגנס, ירושלים.
- בשן, א. (2000), *יהדות מרוקו: עברה ותרבותה*, הקיבוץ המאוחד, תל אביב.
- בן אריה, א. (1999), *פעילות חברי הכנסת ה-13 בנושאי רווחה*, חיבור לשם קבלת תואר דוקטור לפילוסופיה. האוניברסיטה העברית, ירושלים.
- ברנשטיין, ד. (1979), "הפנתרים השחורים: קונפליקט ומחאה בחברה הישראלית", *מגמות*, כה (9), 65-81.
- גל, ג'. ולשם, א. (1999). "סל קליטה" – לקחים למערכת הביטחון הסוציאלי. *חברה ורווחה*, י"ט (1), 99 – 120.
- דהן, מ. (2013). *האם כור ההיתוך הצליח בשדה הכלכלי?*, מכון פהר, ירושלים.
- דהאן-כלב, ה. (1991). *מערכות התארגנות עצמית: ואדי סאליב ו"הפנתרים השחורים" השלכות על המערכת בישראל*, חיבור לשם קבלת תואר דוקטור לפילוסופיה. האוניברסיטה העברית, ירושלים.
- דהאן-כלב, ה. (2009). *ההחמצה הגדולה של הדמוקרטיה הישראלית: הזיכרון הטראומטי כמורשת של מחאות ואדי סאליב*, המכון הישראלי לדמוקרטיה, ירושלים.
- דורון, א. (1999). "מדיניות הרווחה בישראל- ההתפתחויות בשנות ה-80 וה-90", מתוך: נחמיאס, ד'. מנחם, ג'. (עורכים), *מדיניות ציבורית בישראל*, המכון הישראלי לדמוקרטיה, ירושלים, 437-471.
- הופנונג, מ. (1982). *מחאה חברתית ותהליך התקצוב הציבורי: השפעת הפגנות "הפנתרים השחורים" על ההקצאות לצרכי חברה ורווחה*, האוניברסיטה העברית, ירושלים.

הכהן, ד. (1994). **עולים בסערה: העלייה הגדולה וקליטתה בישראל 1948-1953**. יד יצחק בן צבי, ירושלים.

הלשכה המרכזית לסטטיסטיקה. (1968). **סקר דיירי עמידר, סדרת פרסומים מיוחדים מס' 328**, ירושלים, לוח 6.

הרצוג, ח. (1986). **עדתיות פוליטית: דימוי מול מציאות. ניתוח סוציולוגי- היסטורי של הרשימות ה"עדתיות" לאסיפת הנבחרים ולכנסת (1920-1984)**. יד טבנקין, רמת אפעל.

וייס, ש. (1979). **המהפך: מאי 1977 - נובמבר 1978**. עם עובד, תל אביב.

וינשטיין, צ. (2014). "הדיור הציבורי בישראל ופרויקט שיקום השכונות", **ביטחון סוציאלי**, 94, 45-78.

זיו, נ. (2005). "בין שכירות לבעלות: חוק הדיור הציבורי והעברת הון בין- דורית בפרספקטיבה היסטורית", **משפט וממשל**, ט (2), 411-460.

חוק הדיור הציבורי (זכויות רכישה), התשנ"ט-1998

כהן, ר. (2014). "הפוליטיקה של חקיקת חוק הדיור הציבורי", **ביטחון סוציאלי**, 94, 93-97.

כפיר, א' ופרידברג, א'. (1992). "קביעת מדיניות בתחום קליטת העליה בישראל", **מדינה, ממשל ויחסים בינלאומיים**, 36, 5-25.

לוי, ג. ואמריד, ז. (2001). "ש"ס וחזיון התעתועים האתני", מתוך: פלד, י'. (עורך), **ש"ס: אתגר הישראליות**, משכל, תל אביב.

סיקרין, מ. (1957). **העלייה לישראל 1948 עד 1953**. מרכז פאלק למחקר כלכלי, ירושלים.

פיקאר, א. (2005). "רכבת מקזבלנקה למושב או לאזור פיתוח- קליטת העולים מצפון אפריקה ואכלוס הפריפריה בישראל בשנים 1954-1956", מתוך: בראלי, א., גוטוויין, ד. ופרילינג, ט. (עורכים), **חברה וכלכלה בישראל: מבט היסטורי ועכשווי**, ירושלים, 581-614.

פיקאר, א. (2013). **עולים במשורה: מדיניות ישראל כלפי עלייתם של יהודי צפון אפריקה-1951** 1956. קריית שדה-בוקר: מכון בן-גוריון לחקר ישראל והציונות, אוניברסיטת בן-גוריון בנגב, באר שבע.

- צברי, ד. (2014). "מפת הדרכים של הדיור הציבורי", **ביטחון סוציאלי**, 94, 135-148.
- קורן, ד. ושפירא, ב. (1997). **קואליציות- הפוליטיקה הישראלית: 50 שנים-100 אירועים**. זמורה- ביתן, תל אביב.
- רביצקי, א. (2006). **ש"ס: היבטים תרבותיים ורעיוניים**. עם עובד, תל אביב.
- שורץ, ש. (2000). **קופת חולים, הסתדרות, ממשלה: מהלכים בעיצובה של מערכת הבריאות בישראל, 1947-1960**. אוניברסיטת בן גוריון, באר שבע.
- שטרית, ס. ש. (2001). **פוליטיקה מזרחית בישראל: בין הזדהות והשתלבות למחאה ואלטרנטיבה**, חיבור לשם קבלת תואר דוקטור בפילוסופיה, האוניברסיטה העברית, ירושלים.
- שטרית, ס. ש. (2004). **המאבק המזרחי בישראל: בין דיכוי לשחרור, בין הזדהות לאלטרנטיבה: 1948-2003**, עם עובד, תל אביב.
- שמלץ, ע. (1989), " העלייה ההמונית מאסיה ומצפון אפריקה: היבטים דמוגרפיים", **פעמים**, 39, 15-63.
- שפירא, י. (1989). **לשלטון בחרתנו: דרכה של תנועת החרות- הסבר סוציולוגי- פוליטי**, עם עובד, תל אביב.
- שפירא, א., קניג, ע., פרידברג, ח. ואיצקוביץ'- מלכה, ר. (2013). **ייצוג נשים בפוליטיקה: ישראל במבט השוואתי**, המכון הישראלי לדמוקרטיה, ירושלים.

Alderman, G., Leslie, J. D.& Pollmann, K. E. (1993), **Governments, ethnic groups, and political representation**, Dartmouth, Aldershot.

Anderson, L.F., Meredith, W. & Wilcox, A.R. (1966), **Legislative roll-call analysis**, University Press, Northwestern.

Brichta, A. (2001), **Political reform in Israel: the quest for a stable and effective government**, Sussaex Academic Press, Portland

Hazan, R. (2008), Israeli party politics: new approaches, new perspectives, **Party Politics**, vol. 14, sage publications, Los angeles.

Kanter, R. M. (1977), Some effects of proportions on group life: skewed sex ratios and responses to token women, **American journal of sociology**, vol. 82 (5), Sage Publications Inc.

Peabody, R.L.(1981), "House party leadership in the 1970s" in L.C. Dodd & B.I. Oppenheimer (eds) **Congress Reconsidered**, 2d ed., Congressional Quarterly Press, Washington.

Penniman ,H.R. (1979), *Israel at the polls : the Knesset elections of 1977*, American Enterprise Institute for Public Policy Research, Washington.

Phillips, A. (1995), *The politics of presence*, Clarendon press, Oxford.

Pitkin, H. F. (1972), *The concept of representation*, University of California press, Berkeley.

Rahat, G. & Itzkovich malka, R. (2012), "Political representation in Israel: minority sectores vs. women", **Representation**, vol. 48 (3), Manchester.

Saint- germain, M. (1989), "Does their difference make a difference?: the impact of women on public policy in Arizona legislature", **Social Science Quarterly**, vol. 70 (4), Southwest Social Science Association, San Diego.

Stewart, K. (2001), **Gender in the state legislature: the impact on the policymaking process**, Rutgers University (Unpublished manuscript).

בפרק זה יוצגו לוחות ממצאים נוספים בהם קבוצת הבסיס הייתה חברי כנסת שנעדרו מההצבעה. ניתן לראות עבור יוצא אסיה/אפריקה ביחס ליוצא אירופה/אמריקה הסיכוי שיצביע נגד נמוך יותר מן הסיכוי שיעדר מן ההצבעה ואילו הסיכוי שיצביע בעד גבוה יותר, אולם תוצאה זו איננה מובהקת.

לוח 4: הקשר בין מוצא עדתי לעמדה כלפי חקיקה חברתית

מודל משתנים מעורבים - דפוס הצבעה

נמדע (3)	נגד (2)	בעד (1)	
0.445 (0.377)	-1.435*** (0.380)	0.161 (0.259)	אסיה/אפריקה
-0.547*** (0.118)	-0.940*** (0.354)	0.159 (0.179)	יליד הארץ
-0.711 (0.443)	1.006*** (0.276)	0.689 (0.548)	אחר
2.774 (1.770)	-2.941** (1.239)	1.261 (0.787)	אופוזיציה
-0.568 (0.519)	0.161 (0.115)	-0.623*** (0.227)	גבר
-5.190* (3.027)	-4.110** (1.869)	0.578 (1.187)	קבוע
	360		תצפיות
	0.163		Adj.R ²

הערות: הרגרסיות נאמדו בשיטת Multinomial logistic כאשר קבוצת הבסיס הנה חברי הכנסת אשר נעדרו מן ההצבעה. * מסמן מובהקות בדרגה של 10%, **מסמן מובהקות בדרגה של 5% ***מסמן מובהקות בדרגה של 1%. בסוגריים סטיות התקן המקובצות של המקדמים. המשתנה המושמט הינו יהודים ממוצא אירופאי/אמריקאי.

בלוח זה נצפית מגמה דומה, אולם כאמור תוצאה זו אינה מובהקת.

לוח 5: הקשר בין מוצא עדתי לעמדה כלפי חקיקה חברתית

מודל משתנים מעורבים - דפוס הצבעה			
נמנע (3)	נגד (2)	בעד (1)	
0.634 (0.517)	-1.093*** (0.088)	0.168 (0.349)	אסיה/אפריקה
-0.889*** (0.188)	-0.586*** (0.063)	0.044 (0.235)	יליד הארץ
-0.612 (0.599)	1.607*** (0.511)	0.803 (0.672)	אחר
17.745*** (1.078)	-1.389*** (0.311)	1.514** (0.682)	אופוזיציה
-0.931 (0.621)	-0.086 (0.107)	-0.858*** (0.218)	גבר
-4.441*** (0.164)	-0.924 (1.742)	-2.409*** (0.203)	חוק סל קליטה, התשנ"ה - הכנסת 13-ה
-32.864*** (1.659)	17.054*** (1.244)	-1.158*** (0.146)	חוק הדיור הציבורי (זכויות רכישה), התשנ"ט - הכנסת 14-ה
5.660*** (1.648)	-18.191*** (1.056)	1.811*** (0.576)	קבוע
	360		תצפיות
	0.330		Adj.R ²

הערות: הרגרסיות נאמדו בשיטת Multinomial logistic כאשר קבוצת הבסיס הנה חברי הכנסת אשר נעדרו מן ההצבעה. * מסמן מובהקות בדרגה של 10%, **מסמן מובהקות בדרגה של 5% ***מסמן מובהקות בדרגה של 1%. בסוגריים סטיות התקן המקובצות של המקדמים. המשתנה המושמט הינו יהודים ממוצא אירופאי/אמריקאי.